

S Ö D E R T Ö R N S S T E N Å L D E R

**STENÅLDERSFYND FRÅN FYNDPLATS B 17 (Raä 735)VID
GRINDSTUGAN, RIKSTENS SÄTERI, BOTKYRKA SOCKEN.**



**Rapport över ytfynd från en tidigare okänd mesolitisk boplats vid Rikstens
säteri, Botkyrka socken. Upprättad av Sven-Gunnar Broström och
Kenneth Ihrestam med bidrag av Björn Wiking.**

B O T A R K R A P P O R T 2 0 1 3 - 2 2

REDOGÖRELSE FÖR INVENTERING AV YTFYND VID GRINDSTUGAN, RIKSTENS SÄTERI

PLATSEN:

Fyndplatsen är belägen i sluttningen sydväst om Rikstens säteri och väster om Bysjön. De flesta fynden har gjorts omkring den södra Grindstugan och på en höjd mellan 40 och 50 meter över havet. Troligen kommer fynden från en boplats som legat vid havsstranden för cirka 6000-7000 år sedan. Läget för en mesolitisk boplats är perfekt. Den har legat vid en mindre vik på sydsidan av en udde bestående av grus och sand och i innerskärgårdsmiljö med lämpliga jakt- och fiskevatten. En större fjärd har brett ut sig både mot norr och söder.

OMGIVNINGEN

Rikstensområdet är numera känt för sin rika förekomst av mesolitiska boplatser. Mest känd är väl boplatsen vid Eklundshov belägen ca 3 km norr om Rikstens gård. Den upptäcktes på 1960-talet när en villaägare fann flera stenyxor på tomten. Stora delar av boplatsen undersöktes i samband med ett järnvägsbygge på 1990-talet. Undersökningen gav rika fynd från mesolitikum och C-14 dateringarna på mer än 8000 år tillhör de äldsta på Södertörn. Under 2000-talets början gjordes två större arkeologiska utredningar i Rikstensområdet. Inför exploateringen av flygfältet fann man ett 20-tal indikationer på boplatser varav ett par stora till ytan. Ett par av dessa är förundersökta och har gett fynd från mesolitikum. Senare gjordes en utredning inför ett golfbanebygge i området öster om Rikstens gård. Även här fann man ett 10-tal mindre lämningar av mesolitisk karaktär. Från Rikstensområdet finns även ett 10-tal äldre lösfynd av huvudsakligen trindyxor. I övrigt finns i området kring Rikstens säteri ett par gravfält som visar att Riksten blev permanent bebott först under yngre järnålder.

UPPTÄCKTEN

Fyndplatsen upptäcktes 1983 då hyresgästen i södra Grindstugan, Björn Wiking, fann några tydligt tillhuggna grönstenar vid trädgårdsarbete. Han kontaktade då undertecknad som kunde konstatera att det var ämnen till stenyxor han funnit. Hösten 1987 plöjde markägaren upp en del av betesmarken väster om Grindstugan. Jag fick veta detta genom Björn Wiking. Jag åkte då dit tillsammans med kollega Kenneth Ihrestam för att se om där fanns något att hitta. Vid vår avsökning av det plöjda området fann vi både kvartsavslag och knackstenar av porfyr. Detta visade tydligt att här legat en boplats under mesolitisk tid. Våren därefter när snösmältningen spolat fram stenarna på ytan besökte vi åter den plöjda åkern. Nu fann vi både fler knackstenar men även slipstenar, yxor och ämnen. Man hade även plöjt upp ett område i parken nordost om Grindstugan och även där fann vi fynd av samma typer. Vi fann här en av de finaste yxor av mesolitisk typ som hittats i Botkyrka, liggande helt öppet på markytan. Det var en alldeles hel och oskadad grönstensyx, över 20 cm lång. Den är av trindyxtyp med ovalt tvärsnitt, helt bultad yxkropp och slipad egg. Det är ovanligt att finna sådana här stora yxor i boplatmaterial. De brukar oftast hittas i gravar eller som offerfynd. Hela fyndområdet är i dag gräsbevuxet så några nya ytfynd går inte längre att göra här. På terrängen kan man se att boplatsen kan vara mycket större än det område vi kunde ytbesiktiga 1988.

FYNDEN

Den största fyndmängden består av kvarts vilket är normalt på mesolitiska boplatser på Södertörn. 17 kärnor av kvarts har hittats varav majoriteten, 12 stycken, är med bipolär teknik. En större rund kvartskärna (fynd nr 1) har krossmärken och kan sekundärt ha använts som slagsten. Tre bearbetade kvartsavslag har tolkats som redskap. Därutöver har tillvaratagits ett 50-tal avslag och avfall av kvarts.

Av grönsten har hittats yxor, ämnen, avslag och avfall. Förutom den ovan nämnda praktyxan är ytterligare en halv yxa plus ett fragment av trindyxtyp funna. Två andra fragmentariska yxor är slagna och överslipade. Samtliga ämnen är grovt tillhuggna. De fåtal avslag av grönsten som hittats är också stora och grova.

Alla nio knackstenar är av röd porfyr vilket också är typiskt för mesolitikum i området.

De tre slipstenarna är av den vanliga rödbruna mälardalssandstenen. En av dessa (fynd 35) är ena halvan av helt rundhuggen sandsten och har vissa likheter med neolitiska malstensunderliggare.

SAMMANFATTNING

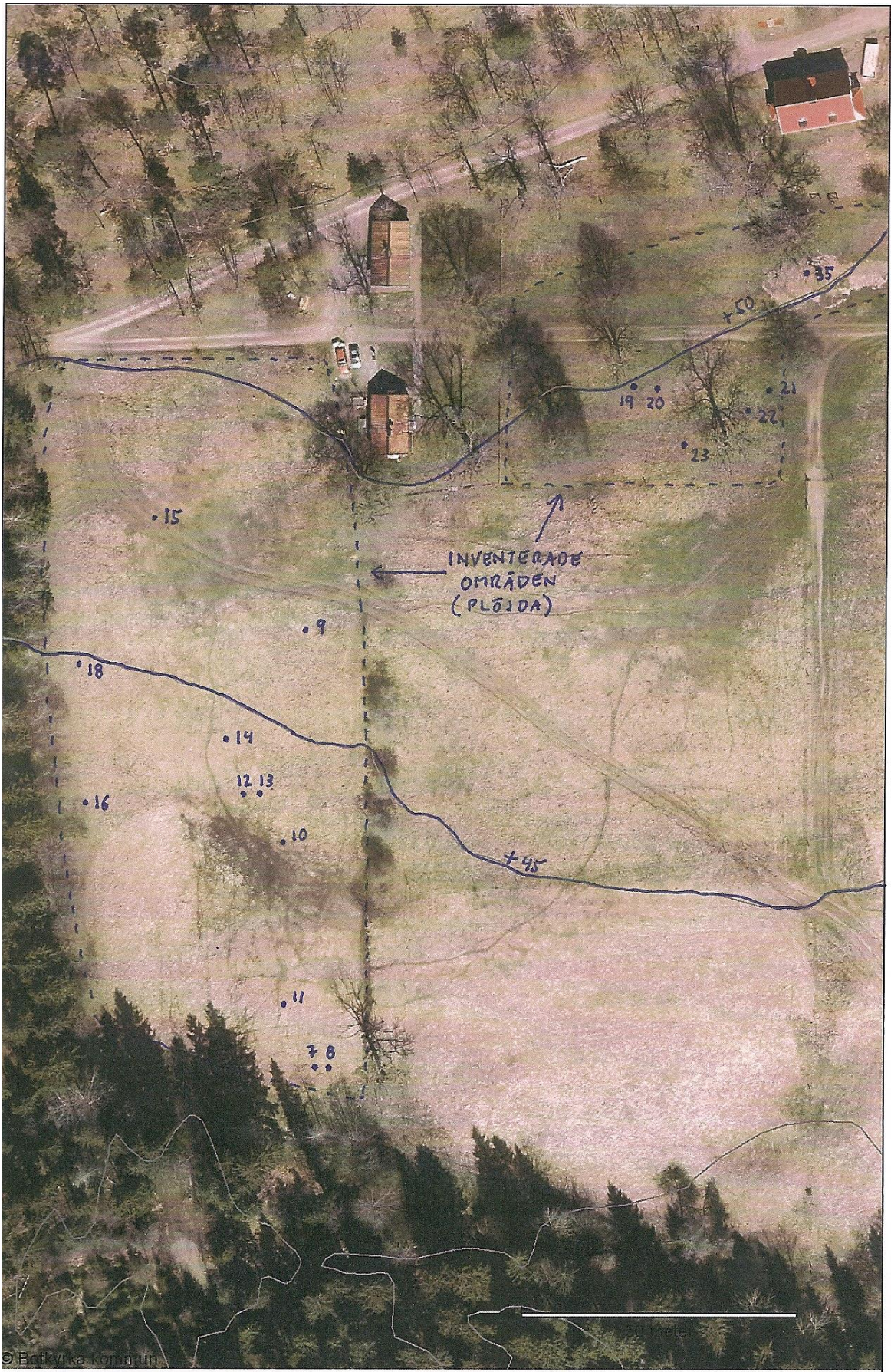
På sydsidan av den grusåskulle där Rikstens säteri nu ligger fann en hyresgäst några slagna grönstenar på 1980-talet. När delar av området senare plöjdes gjorde vi en mängd ytfynd i området. De bestod av kvarts, knackstenar, yxämnen och även yxor, bland annat en 20 cm lång oskadad trindyxa. Fynden pekar på att området innehåller en mesolitisk boplatz. Fyndområdets nivå ligger mellan 40 och 50 meter. Av topografien kan man se att boplatzen troligen är större än det område som de nu anmälda fynden gjorts inom.

Tumba i mars 2013

Sven-Gunnar Broström / Kenneth Ihrestam



Fyndområdet vid Rikstens säteri i Botkyrka.



Fyndkarta

Fyndförteckning B 27 Riksten

nr			mm	gram
	KÄRNOR			
1	RUNDKÄRNA / KNACKSTEN ?	Gulvit kvarts	64 x 60 x 55	287
3	KÄRNA-BIP	Gulvit kvarts	38 x 38 x 14	28
5	KÄRNA-BIP	Gulvit kvarts	34 x 18 x 11	8
6	KÄRNA-BIP	Vit kvarts	36 x 18 x 9	7
7	KÄRNA-BIP	Vit kvarts	27 x 17 x 12	8
8	KÄRNA-BIP	Gulvit kvarts	39 x 30 x 11	16
24	KÄRNA-BIP	Blågrå kvarts	45 x 34 x 15	27
25	KÄRNA -BIP	Gulvit kvarts	40 x 32 x 13	20
26	KÄRNA -BIP	Vit kvarts	45 x 36 x 18	28
28	KÄRNA -BIP	Vit kvarts	31 x 24 x 9	10
29	KÄRNA -BIP	Gulvit kvarts	29 x 26 x 9	10
30	KÄRNA -BIP, fragment	Vit kvarts	26 x 17 x 10	6
31	KÄRNA -BIP	Gråvit kvarts	27 x 15 x 9	4
33	KÄRNA	Vit kvarts	47 x 42 x 30	53
34	KÄRNA	Vit kvarts	38 x 32 x 29	44
36	KÄRNA	Vit kvarts	48 x 41 x 35	78
37	KÄRNA -BIP, fragment	Vit kvarts	22 x 14 x 7	3
	KNACKSTENAR			
2	KNACKSTEN, rundknackad	Brunröd porfyr	60 x 58 x 45	210
9	KNACKSTEN, rundknackad	Brunröd porfyr	62 x 57 x 47	235
10	KNACKSTEN, tvåänd-knackad	Ljuslila porfyr	76 x 58 x 44	316
12	KNACKSTEN, en ryggad knackyta	Röd porfyr	70 x 57 x 42	249
13	½ KNACKSTEN, kantknackad	Ljuslila porfyr	78 x 61 x 34	262
14	½ KNACKSTEN, en knackyta	Röd porfyr	74 x 66 x 51	249
15	KNACKSTEN, tvåänd-knackad	Röd porfyr	93 x 67 x 61	505
21	KNACKSTEN, rundknackad	Röd porfyr	69 x 66 x 50	297
23	KNACKSTEN, kantknackad	Ljuslila porfyr	72 x 64 x 53	315
	ÖVRIGT			
17	REDSKAP ?	Gulvit kvarts	85 x 34 x 18	61
27	SKRAPA?	Gulvit kvarts	38 x 25 x 12	15
32	SKRAPA?	Vit kvarts	26 x 15 x 6	3

Fyndförteckning B 27 Riksten

nr	AVSLAG m m			
	5 AVSLAG PF	Grå och brungrå grönsten	49 - 88	586
	1 AVSLAG	Brungrå grönsten	33 x 27	6
	1 AVSLAG	Mörkgrå diabas	63 x 35	37
	29 AVSLAG BIP	Vit o gulvit kvarts	10 - 40	129
	5 AVSLAG PF	Vit o gulvit kvarts	30 - 55	58
	1 AVFALL	Grågrön kvartsit	35 x 27	10
	11 AVFALL	Blandad kvarts	24 - 65	234
	ÄMNEN			
19	½ YXÄMNE nackparti, med slipyta	Gråbrun grönsten	111 x 61 x 37	339
38	½ YXÄMNE eggparti	Brungrå grönsten	77 x 71 x 38	311
39	YXÄMNE	Grönsten	106 x 80 x 47	539
40	YXÄMNE			
	YXOR			
4	Bultat mejselfragment ?	Brungrå grönsten	61 x 20 x 13	25
7	½ YXA, mittparti, delvis slipad	Grå skiffrig bergart	88 x 63 x 25	205
18	YXA med skadad egg	Grå grönsten	92 x 49 x 34	217
20	½ TRINDYXA av på längden	Brungrå grönsten	107 x 32 x 31	191
22	YXA hel och mycket välgjord	Brungrå grönsten	205 x 60 x 37	687
	SLIPSTENAR			
11	SLIPSTEN med två skålade slipytor	Brunröd sandsten	95 x 85 x 32	416
16	SLIPSTEN med en slipyta	Rödbrun sandsten	82 x 56 x 22	142
35	SLIP eller MALSTEN rundhuggen	Rödbrun sandsten	130 x 96 x 77	1225



BIP-KÄRNOR



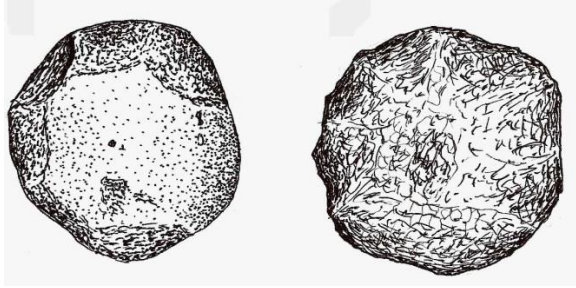
SLIPSTEN NR 35



Övre raden: fynd nr 20, 7, 18, 19. Nedanför dessa: fynd 22
Skala 1:2 FOTO: S-G Broström



Knackstenar av porfyr från B 17
Skala 1:2 FOTO: S-G Broström

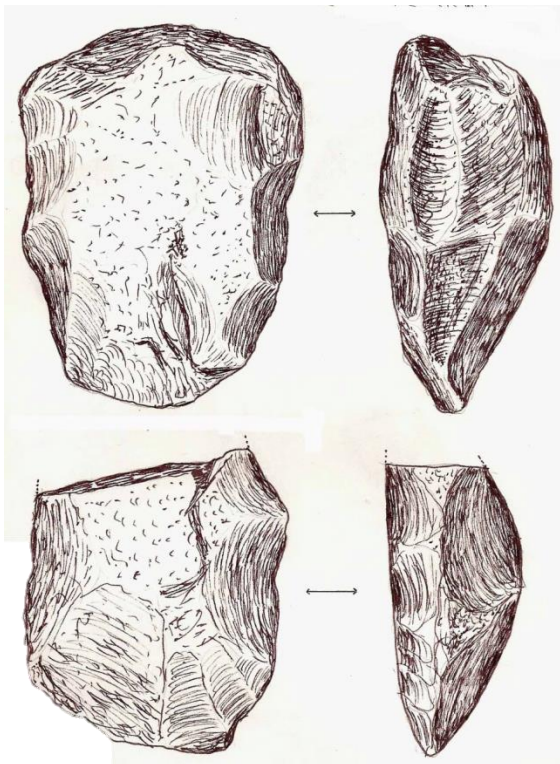


Knacksten nr 2

Kvartskärna? nr 1

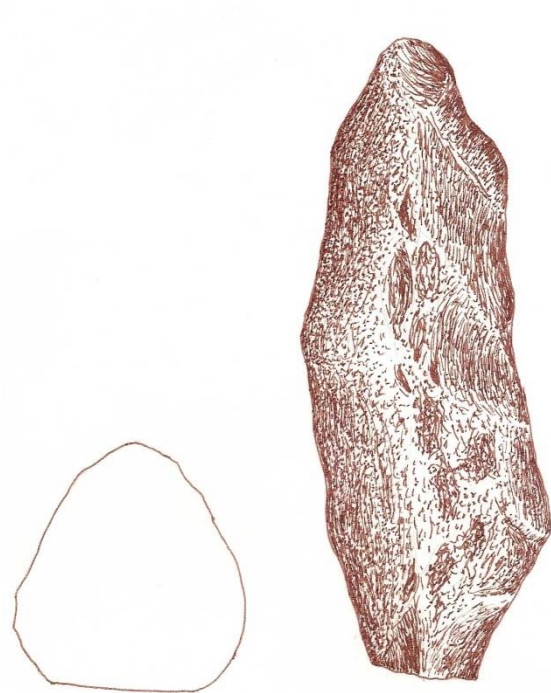
Teckningar: S-G Broström 1990

Skala 1:2



Yxämne nr 39 överst

nr 38 underst



Yxämne nr 40