

# Löpdal

## Arkeologisk utredning etapp 2 inför nybyggnation av väg

Ekbacken-Löpdal-Utvreta, Rytterne och Dingtuna socknar  
Västerås kommun, Västmanland, Västmanlands län

SAU rapport 2017:21

*Fredrik Thölin & Jon Lundin*





# Löpdal

**Arkeologisk utredning etapp 2 inför nybyggnation av väg**

**Ekbacken-Löpdal-Utvreta, Rytterne och Dingtuna socknar  
Västerås kommun, Västmanland, Västmanlands län**

SAU rapport 2017:21

*Fredrik Thölin & Jon Lundin*



SOCIETAS  
ARCHAEOLOGICA  

---

UPSALIENSIS

SAU rapporter 2017:21  
ISSN 1652-9448  
©SAU 2017

#### **UTGIVNING OCH DISTRIBUTION**

Societas Archaeologica Upsaliensis  
Thunbergsvägen 5B, 752 38 Uppsala  
post@sau.se  
www.sau.se

#### **TEKNISKA OCH ADMINISTRATIVA UPPGIFTER**

*Länsstyrelsens dnr och datum för beslut:*

431-1677-17, 2017-04-06

*SAU:s projektbeteckning:* 1191

*Företagare:* Trafikverket

*Belägenhet*

LANDSKAP: Västmanland

LÄN: Västmanlands län

KOMMUN: Västerås kommun

SOCKEN: Rytterne och Dingtuna socknar

FASTIGHET: Ekbacken-Löpdal-Utvreta

FORN LÄMNING: –

KOORDINATER: N6603250 E141250

HÖJD: 7–21 m ö h

*Undersökningen*

TYP AV UNDERSÖKNING: Arkeologisk utredning etapp 2

DATUM I FÄLT: 2017-04-10–2017-04-11

UNDERSÖKT YTA: ca 500 m<sup>2</sup>

KOORDINATSYSTEM: SWEREF 99 1630

HÖJDSYSTEM: RH 2000

INMÄTNINGSSYSTEM: RTK-GPS

*Personal:* Fredrik Thölin (projektledare), Jon Lundin (arkeolog), Lars Mattsson (grävmaskinist)

*Fynd förvaras:* Inga fynd

*Arkivmaterial:* Förvaras på SAU i väntan på fördelning

*Omslagsbild:* Översiktsbild över utredningsyta mitt. Bild tagen mot söder. Foto Jon Lundin

*Allmänt kartmaterial:* ©Lantmäteriet Medgivande MS2007/04080

*Digitala planer:* Jon Lundin

*Lektor:* Fredrik Andersson, Jonas Wikborg

*Layout:* ord & form, Gudbrand Klæstad

*Tryck:* KPH Trycksaksbolaget AB, Uppsala

# Innehåll

**Sammanfattning 4**

**Inledning 5**

**Antikvarisk bakgrund 6**

Topografi och fornlämningsmiljö **6**

Tidigare undersökningar **7**

**Undersökningen 8**

Metod och genomförande **8**

**Undersökningsresultat 10**

**Slutsats och utvärdering 12**

**Referenser 13**

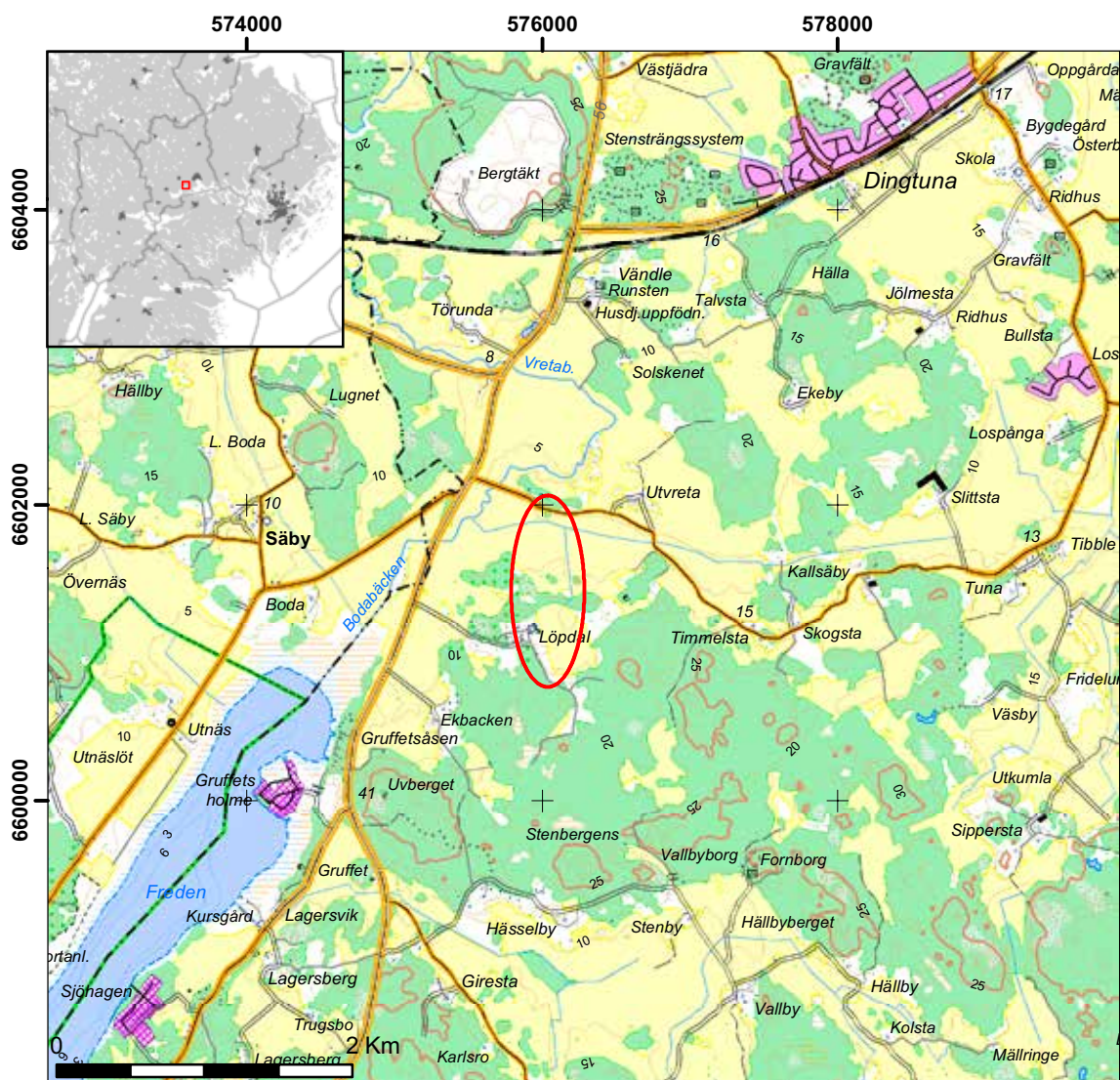
**Bilaga 1 14**

Schaktlista **14**

# Sammanfattning

SAU har under två arbetsdagar i april 2017 utfört en arkeologisk utredning etapp 2 inom Ekbacken-Löpdal-Utvreta i Västerås kommun. Anledningen till uppdraget var att det inom området planeras för nybyggnation av väg.

Utredningen etapp 2 bestod av sökschaktning i eller i anslutning till den planerade vägsträckningen. Schaktningen påbörjades i utredningsområdets södra del och avslutades i den norra delen av utredningsområdet. Inget av antikvariskt värde framkom vid sökschaktningen.



FIGUR 1. Utdrag ur Terrängkartan med undersökningsområdet markerat. ©Lantmäteriet Gävle. Medgivande MS2007/04080. Skala 1:50 000.

# Inledning

Societas Archaeologica Upsaliensis har efter beslut av Länsstyrelsen i Västmanlands län utfört en arkeologisk utredning etapp 2 (dnr 431-1677-17) inom Ekbacken-Löpdal-Utvreta, Rytterne och Dingtuna socknar, Västerås kommun, Västmanland. Den arkeologiska utredningen etapp 2 gjordes med anledning av att Trafikverket planerar nybyggnation av en mindre väg. Utredningen gjordes under perioden 2017-04-10–2017-04-11. Det berörda området för ny vägdragning är relativt rikt på fornlämningar. SAU genomförde år 2016 en utredning etapp 1 i området i samband med planerad ombyggnad av väg 56. Vid utredningen etapp 1 framkom nya fornlämningar (Svensson Henniuss, manus). Länsstyrelsen bedömde därför att det skulle göras en arkeologisk utredning etapp 2 med syfte att klargöra om det fanns fornlämningar dolda under mark. Syftet med utredningen var även att ge Länsstyrelsen beslutsunderlag inför tillståndsprövning om ingrepp i fornlämning samt kunna användas som underlag i företagarens planering.

Utredningsområdet omfattade ca 8000 m<sup>2</sup> uppdelat på tre utredningsytor; utredningsyta norr, utredningsyta mitt och utredningsyta syd. Totalt sökschaktades ca 500 m<sup>2</sup>.

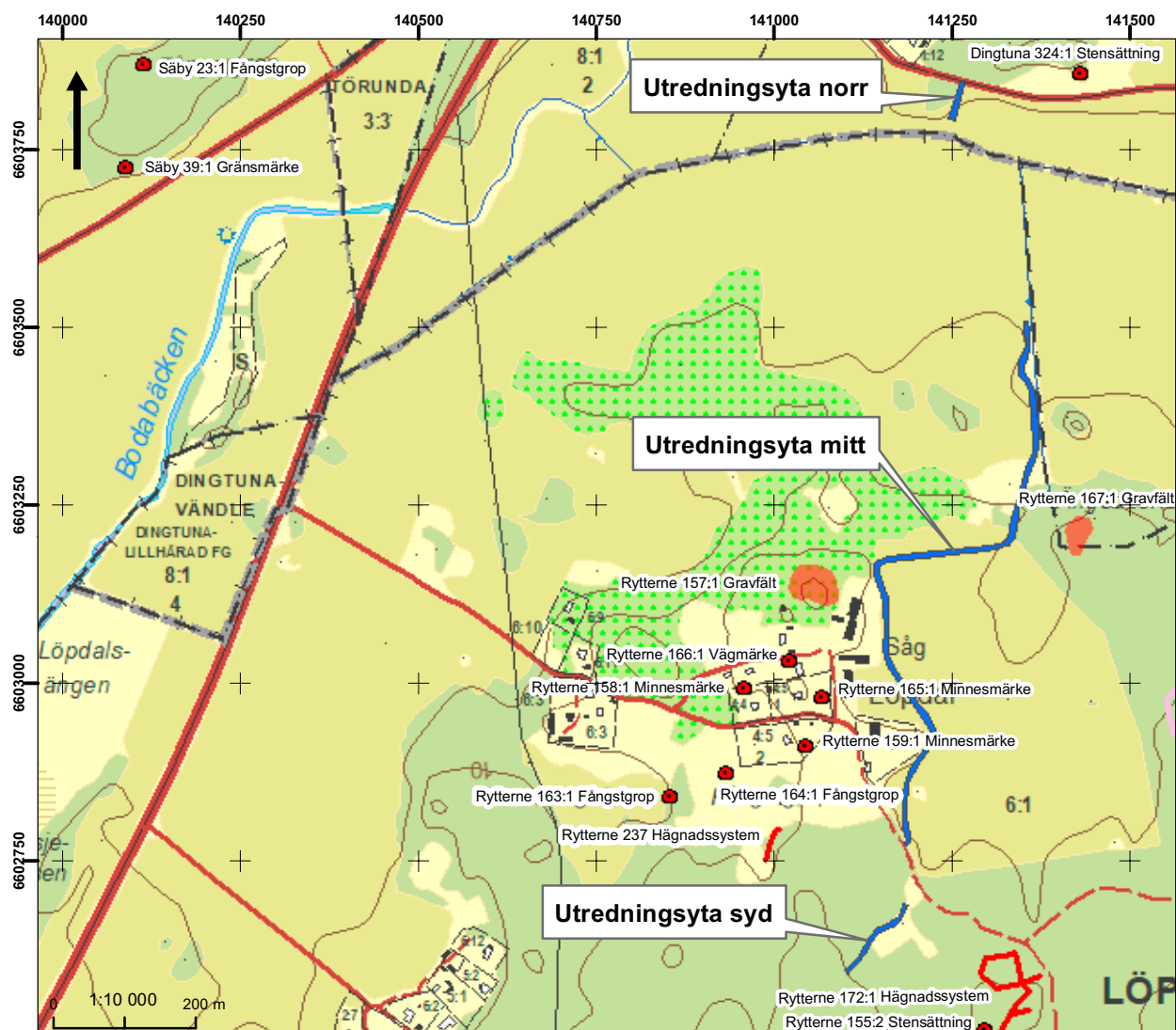
# Antikvarisk bakgrund

## Topografi och fornlämningsmiljö

Landskapet kring utredningsområdet består till största del av öppen åkermark med mellanliggande mindre, skogsklädda höjder. I utredningsyta syd övergår åkerlandskapet till betydligt skogrikare mark med inslag av sporadiska våtmarksområden (se Figur 1). De dominerande jordarterna utgörs av glacial lera och sandig morän. Utredningsyta syd kantades på sina håll av vissa mindre inslag av berg i dagen.

Avståndet mellan utredningsyta norr och utredningsyta syd är närmare 1,2 kilometer långt fågelvägen. Det påtagliga avståndet och den periodvis varierande terrängen märks väl genom de höjdskillnader sökschaktningen genomgick. Vid utredningsyta syd befinner sig schakten mellan 17 och 21 meter över havet. Vid utredningsyta norr och utredningsyta mitt varierar höjden mellan 7 och 14 meter över havet.

Under äldre bronsålder (cirka 17 meter över dagens vattennivå) frilades de södra områdena vid Löpdal och succesivt torrlades ytterligare områden genom landhöjningen för att under romersk järnålder (cirka 11 meter över dagens vattennivå) bilda en större vik med farbart vatten



FIGUR 2. Utdrag ur Fastighetskartan med utredningsytor och fornlämningsmarkerade. ©Lantmäteriet Gävle. Medgivande MS2007/04080. Skala 1:10 000.

nästan hela vägen till dagens Dingtuna. Den intilliggande Bodabäcken utgör de sista resterna efter den forna vik som tidigare sträckt sig längre norrut. Först under vikingatid (cirka 5 meter över dagens strandnivå) var samtliga områden inom utredningsytorna torrlagda.

Inom området finns en rik fornlämningsbild av järnålderkaraktär. Området har inventerats flertalet gånger, senast hösten 2016 av SAU inom ramen för den arkeologiska utredningen etapp 1 för väg 56 mellan Kvicksund och Västjädra (Svensson Henniuss, manus). I närheten av utredningsyta norr, cirka 150 meter åt nordost, finns en sedan tidigare känd stensättning (Dingtuna 324:1). Längre söderut, vid utredningsyta mitt kantas den tilltänkta vägen av två gravfält, Rytterne 157:1 (direkt väster om området) och Rytterne 167:1 (strax öster om området). Gravfälten består av 32 runda stensättningar och två skeppsformiga stensättningar respektive fyra runda stensättningar och två rektangulära stensättningar. Stensättningen Rytterne 153:1, belägen på en höjd mellan de två gravfälten, ligger i direkt närhet till området.

Söder om gravfältet Rytterne 157:1, inom det bebyggda området Löpdal, finns två minnesmärken och ett vägmärke (Rytterne 165:1, 166:1 samt 159:1). Vidare västerut, cirka 250–300 meter från utredningsyta mitt, finns sedan tidigare två kända fångstgropar (Rytterne 163:1 och 164:1).

Sydöst om utredningsyta syd finns två stensättningar (Rytterne 155:1-2) och ett hägnadssystem (Rytterne 172:1) inventerade sedan tidigare.

## Tidigare undersökningar

Under perioden 1988–1989 genomfördes en andra omgång fornminnesinventering av området kring Löpdal-Ekbacken (FMIS). Det är på denna inventering större delen av den kända fornlämningsbilden av området grundas. Inom området för Löpdal utfördes under sommaren 2016 en utredning etapp 1 inom ett cirka 4000 m<sup>2</sup> stort område som var tilltänkt för en villatomt. I västra delen av tomten framkom tre segment av en stensträng (Rytterne 237), samt två mindre, stenröjda ytor som kunde utgöra fossil åkermark (Karlenby 2016, figur 2).

# Undersökningen

## Metod och genomförande

Utifrån vad som bedömdes som topografiskt fördelaktiga lägen för förekomst av boplatser och gravar grävdes sökschakt inom tre delytor; utredningsyta norr, utredningsyta mitt och utredningsyta syd. Arbetet genomfördes från söder mot norr. Vid sökschaktningen användes en hjulburen grävmaskin utrustad med planskopa och rototilt. Sökschakten grävdes med ca 50 meters mellanrum i den tänkta vägsträckningen. Schakten grävdes skiktvis ner till opåverkat underlag genom grästorv, matjordslager och ploglager. Sammanlagt grävdes 26 sökschakt inom de tre utredningsytorna. Schaktens längd varierade mellan 4,1 och 21 meter. Schaktens bredd varierade från 1,5 till 3 meter. Schaktens djup varierade mellan 0,25 och 0,5 meter. Totalt sökschaktades ca 500 m<sup>2</sup>.

Vid utredningsyta norr och utredningsyta mitt avvek sökschaktningen från den ursprungliga vägdragningen. Vid utredningsyta norr flyttades, efter samråd med Länsstyrelsen, den tänkta vägdragningen från den östra till den västra sidan av ett impediment längst i norr där den tänkta vägen ska ansluta till befintlig väg. Orsaken var att öka trafiksäkerheten.

Vid utredningsyta mitt drogs sökschakten (schakt 245, 249, 253 och 276) närmast fornlämning Rytterne 153:1 ca sju meter längre norr ut jämfört med den ursprungliga vägdragningen. Orsaken till den något förändrade vägdragningen var att underlätta markägarens åkerbruk samt omstängsling av hagmark närmast fornlämningen Rytterne 153:1.



FIGUR 3. Utredningsyta mitt. Bild tagen mot norr. Foto Fredrik Thölin, SAU.

Sökschakten för anslutningsvägen till gården Löpdal i utredningsyta mitt drogs i något annorlunda riktning jämfört med vägdragningen i beslutet. Orsaken var även här att öka trafiksäkerheten.

Inga förändringar av vägdragningen förekom vid utredningsyta syd.

Schakten mättes in med RTK-GPS. Därefter överfördes och registrerades inmätt dokumentation i Intrasis för att sedan bearbetas i ArcMap. Fotografering (översiktsbilder, detaljbilder) utfördes digitalt. Tre schakt (245, 259 och 325) lades igen på markägarens och Trafikverkets begäran, resterande schakt lades ej igen då Trafikverket omgående ska påbörja nybyggnation av väg där schakten drogs.

# Undersökningsresultat

## **Utredningsyta syd**

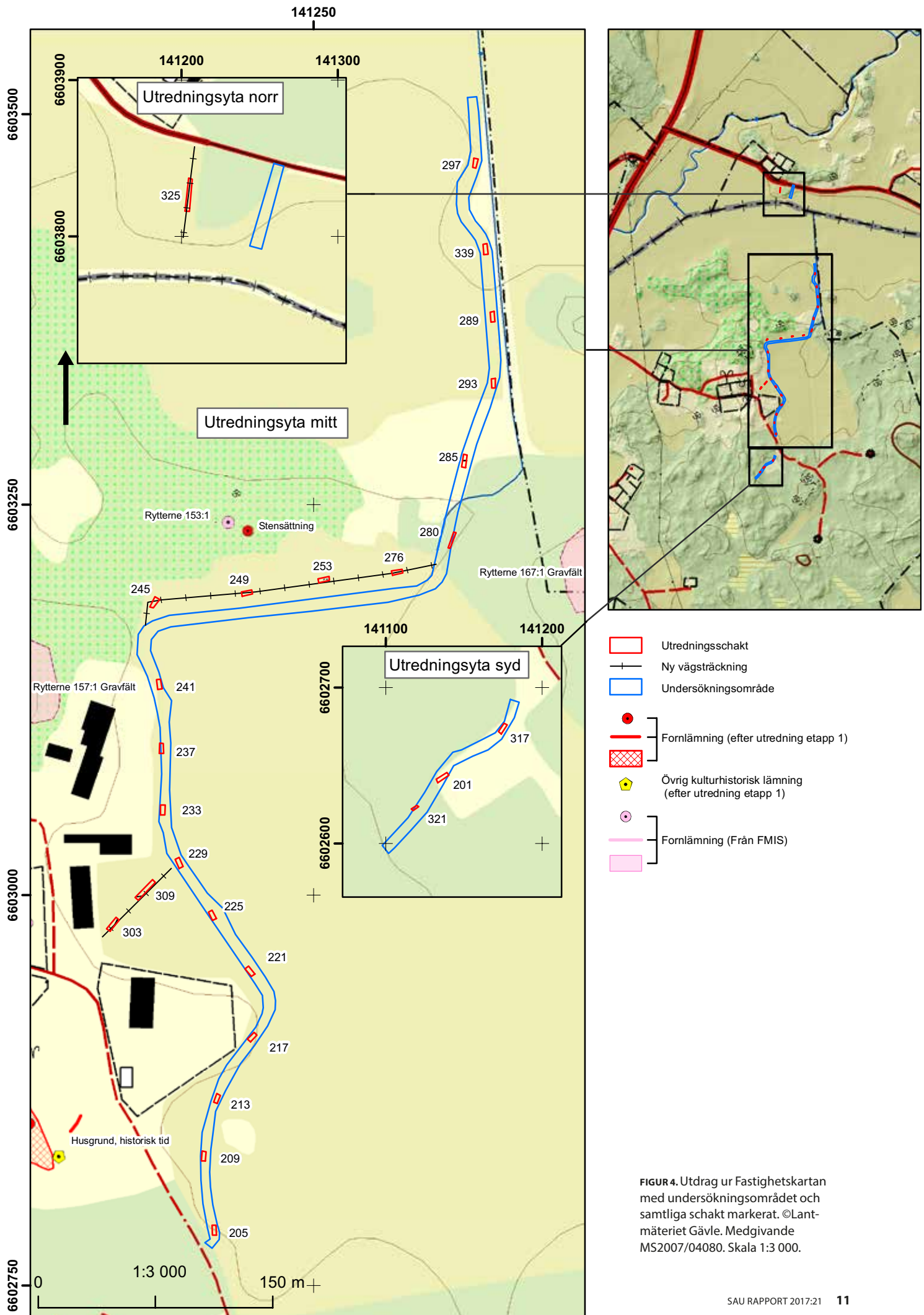
Tre sökschakt grävdes inom utredningsyta syd. Inga fornlämningar påträffades.

## **Utredningsyta mitt**

Inom utredningsyta mitt grävdes sammanlagt 22 sökschakt. Inga fornlämningar påträffades.

## **Utredningsyta norr**

Ett längre schakt grävdes inom utredningsyta norr. Inga fornlämningar påträffades.



FIGUR 4. Utdrag ur Fastighetskartan med undersökningsområdet och samtliga schakt markerat. ©Lantmäteriet Gävle. Medgivande MS2007/04080. Skala 1:3 000.

# Slutsats och utvärdering

Syftet med utredning var att ge Länsstyrelsen beslutsunderlag inför tillståndsprövning enligt 2 kap 12 § kulturmiljölagen samt klargöra om det fanns okända fornlämningar under mark.

Resultatet från den arkeologiska utredningen etapp 2 visar att det inom utredningsområdet sannolikt inte finns fornlämningar.

# Referenser

- Karlenby, L. *Stensträngar i skogen utanför Löpdal*. Utredning inför byggnation av enfamiljshus i Löpdal, Rytterne socken, Västerås kommun, Västmanland. Arkeologisk utredning. Lst dnr 431-2374-16. Arkeologigruppen AB rapport 2016:51
- Svensson Hennius, J. *Väg 56 på sträckan Kvicksund–Västjädra*. Arkeologisk utredning etapp 1, Rytterne och Dingtuna socknar i Västerås kommun och Säby socken i Hallstahammars kommuner, Västmanland, Västmanlands län. SAU rapport 2017:X (Rapporten läst som manus 2017).

## **Arkiv och söktjänst**

FMIS = Fornsök, [www.fmis.raa.se/cocoon/fornsok/search.html](http://www.fmis.raa.se/cocoon/fornsok/search.html)

# Bilaga 1

## Schaktlista

Schakt	Längd	Bredd	Djup	Area	Beskrivning	Undergrund	Notering
201	8,3	2,4	0,35	20,1	Leråker, del av åkermark. Ploglager 0,2 m djupt.	Brun/grå lera	
205	6,2	2,5	0,35	15,6	Leråker, Ploglager 0,2 m djupt.	Brun/grå lera	
209	6	2,5	0,3	15,5	Leråker. Ploglager 0,2 m djupt. Enstaka minder sten (0,1–0,2 m)	Brun/grå lera	
213	5,6	2,6	0,35	14,6	Leråker, ploglager 0,25 djupt.	Brun/grå lera	Enstaka sten i botten av schakt
217	6	2,6	0,35	16	Leråker, plogåker 0,2 m djupt.	Brun/grå lera	Enstaka sten i botten av schakt
221	6,3	2,8	0,35	17,6	Leråker, ploglager 0,2 m djupt. Enstaka mindre sten (0,1–0,2 m) i ploglager.	Brun/grå lera	Måttligt med sten i botten av schakt
225	5,9	2,7	0,35	16,3	Leråker, ploglager 0,25 m djupt.	Brun/grå lera	
229	6,3	2,8	0,35	17,8	Leråker, ploglager 0,25 m djupt. Enstaka/spår av bränd lera.	Brun/grå lera	
233	6,7	2,9	0,4	18	Leråker, ploglager 0,2 m djupt. Enstaka/spår av bränd lera.	Brun/grå lera	
237	6,5	2,5	0,38	16,3	Leråker, ploglager 0,3 m djupt. Enstaka spår av bränd lera.	Brun/grå lera	
241	6,2	2,6	0,4	16,4	Leråker, ploglager 0,2m djupt.	brun/grå lera	
245	7	2,8	0,45	20	Ängs/åkermark. Matjord 0,3 m.	Brun/grå lera	
249	6,7	2,8	0,45	19	Ängs/åkermark. Matjord 0,3 m.	Brun/grå lera	
253	7	2,5	0,45	17,2	Ängs/åkermark. Matjord 0,35 m. Enstaka sten (0,35–0,45 m).	Brun/grå lera	
276	7	2,6	0,45	17,9	Ängs/åkermark. Matjord 0,3 m.	Brun/grå lera	
280	10,7	1,5	0,4	15,8	Siltig brun/grå/svart lera 0,3 m. Enstaka sten (0,1–0,2 m).	brun/grå lera	
285	8,3	2,4	0,3	20	Siltig grå/brun lera 0,3 m. Kraftkabel i schakt.	Brun/grå lera	Kraftkabel i schakt
289	6,5	2,6	0,35	16,7	Leråker, ploglager 0,25 m djupt.	Brun/grå lera	
293	6	2,4	0,35	14,4	Leråker. Ploglager 0,25 m djupt.	Brun/grå lera	
297	6	2,5	0,4	14,5	Leråker, ploglager 0,25 m. Påtaglig moränsten (0,2–0,7 m).	Brun/grå lera	
303	9,5	2,7	0,35	25,5	Leråker, ploglager 0,25 m. Kraftkabel i schakt.	Brun/grå lera	Kraftkabel i schakt
309	16	2,5	0,5	39,5	Leråker, ploglager 0,3 m. Vattensjukt område i schaktets nordöstra del.	Brun/grå lera	Vattensjukt område i schaktets nordöstra del.
317	6,5	2,3	0,35	15,3	Ängsmark/leråker. Ploglager 0,3 m djupt. Siltig brunaktig lera.	Brun/grå lera. Inslag av grusig morän	
321	4,1	1,5	0,25	6,2	Skogsmark. Siltig sand/grus. Moränsten (0,3–0,7 m).	Morän. Rikligt med sten (0,3–0,7 m)	
325	21	2,6	0,4	54,6	Åkermark. Lerigt ploglager 0,3 m. Måttligt med sten (0,2–0,4 m).	Grusig morän. Måttligt med sten (0,2–0,5 m)	
339	6,9	2,7	0,35	18,5	Leråker, ploglager 0,25 djupt.	Brun/grå lera	



