

# Sör Kivsta

Arkeologisk utredning

Sala Sör Kivsta 1:3, Sala kommun,  
Västmanland, Västmanlands Län

SAU rapport 2025:18

*Michel Guinard*



SOCIETAS  
ARCHAEOLOGICA  
UPSALIENSIS



# Sör Kivsta

**Arkeologisk utredning**

**Sala Sör Kivsta 1:3, Sala kommun,  
Västmanland, Västmanlands Län**

SAU rapport 2025:18

*Michel Guinard*



SOCIETAS  
ARCHAEOLOGICA  

---

UPSALIENSIS

SAU rapporter 2022:18  
ISSN 1652-9448  
SAU 2025

UTGIVNING OCH DISTRIBUTION  
Societas Archaeologica Upsaliensis  
S:t Larsgatan 5, 753 11 Uppsala  
post@sau.se  
www.sau.se

#### TEKNISKA OCH ADMINISTRATIVA UPPGIFTER

Länsstyrelsens dnr och datum för beslut:

5199:2024, 2025-03-13

Uppdragsnummer (KMR): 202500983

SAU:s projektbeteckning: 1319

Företagare: Turn Energy AB

Belägenhet

LANDSKAP: Västmanland

LÅN: Västmanlands län

KOMMUN: Sala

SOCKEN: Sala

FASTIGHET: Sala Sör Kivsta 1:3

FORNLÄMNING: -

KOORDINATER: N6639930, E588720

HÖJD: 60-55 m ö h

Undersökningen

TYP AV UNDERSÖKNING: Arkeologisk utredning

DATUM I FÄLT: 24/4 - 2/5 2025

UNDERSÖKT YTA: Ca 22 hektar

KOORDINATSYSTEM: Sweref 99 TM

HÖJDSYSTEM: RH 2000

INMÄTNINGSSYSTEM: RTK-GPS

Personal: Michel Guinard (projektledare), Emma Sjöling (arkeolog)

Fynd och arkivmaterial förvaras: Inga fynd tillvaratogs, ingen dokumentation utöver rapport och KMR

Omslagsbild: Västra delen av åkermarken. Foto: Emma Sjöling

Allmänt kartmaterial:

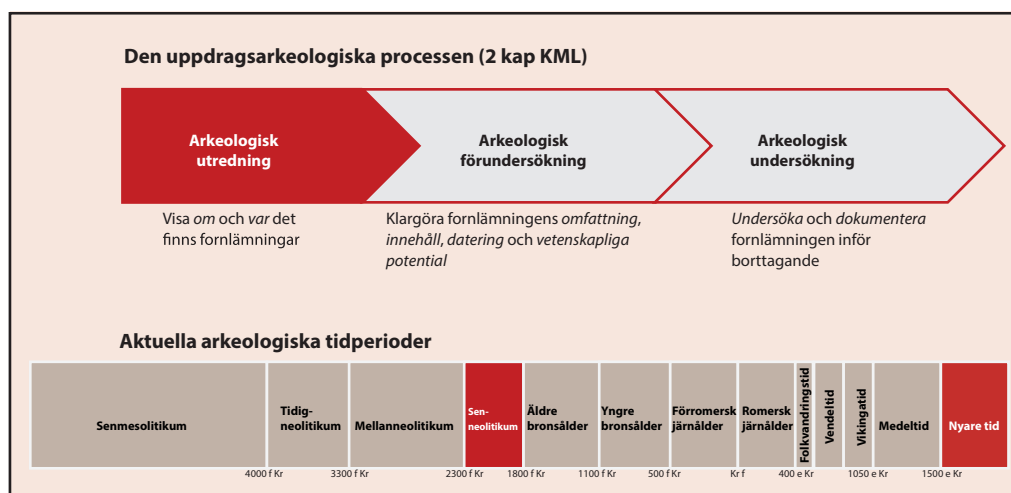
Lantmäteriet Medgivande MS 2007/04080

Digitala planer: Michel Guinard

Lektor: Lars Sundström

Redaktör: Lars Sundström

Layout: SAU



# Innehåll

## **Sammanfattning 4**

## **Inledning 5**

### **Antikvarisk bakgrund 6**

Topografi och fornlämningsmiljö 6

Tidigare undersökningar 7

### **Undersökningen 8**

Metod och genomförande 8

Resultat 9

### **Undersökningsresultat 14**

Lämningar 14

Fynd 14

## **Slutsats och utvärdering 15**

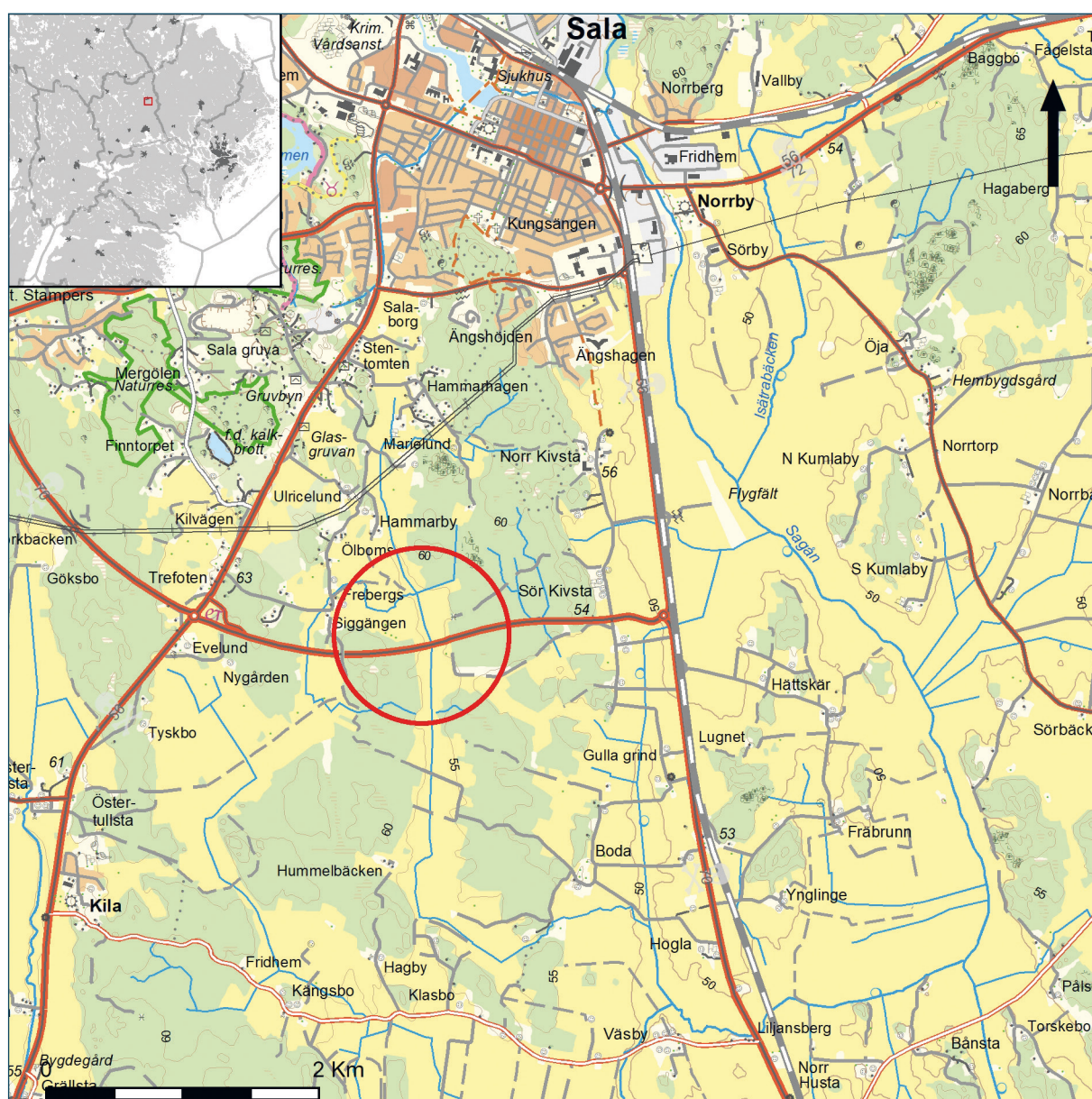
## **Referenser 15**

Schakttabell 16

## **Bilaga 16**

# Sammanfattning

Under en vecka mellan 24/4 – 2/5 2025 genomförde Societas Archaeologica Upsaliensis (SAU) en arkeologisk utredning steg 2 inom fastigheten Sala Sör Kivsta 1:3 (1), Sala kommun. Utredningen föranleddes av att Turn Energy AB planerar att anlägga en solcellspark inom fastigheten. Inom utredningsområdet fanns sedan tidigare två gruvhål/skärpningar (L2002:4776) samt en fyndplats för en helslipad bergartsmejsel registrerade. Utredningsområdet var cirka 22 hektar stort. Vid utredningen påträffades endast ett nyfynd, en stenmur (2025:8260), i den västra delen av utredningsområdet. De två gruvhålen dokumenterades samt kompletterades med ytterligare information av beskrivningarna. Lösfyndet L2002:4776 fanns i fastighetsägarens ägo och har dokumenterats och beskrivits i rapporten. Sökschaktningen i åkermarken var resultatlös. Ett boplatsläge i den östra delen av området undersöktes med provstick men var resultatlöst.



FIGUR 1. Utdrag ur Terrängkartan med undersökningsområdet markerat. ©Lantmäteriet Gävle. Medgivande MS2007/04080. Skala 1:50 000.

# Inledning

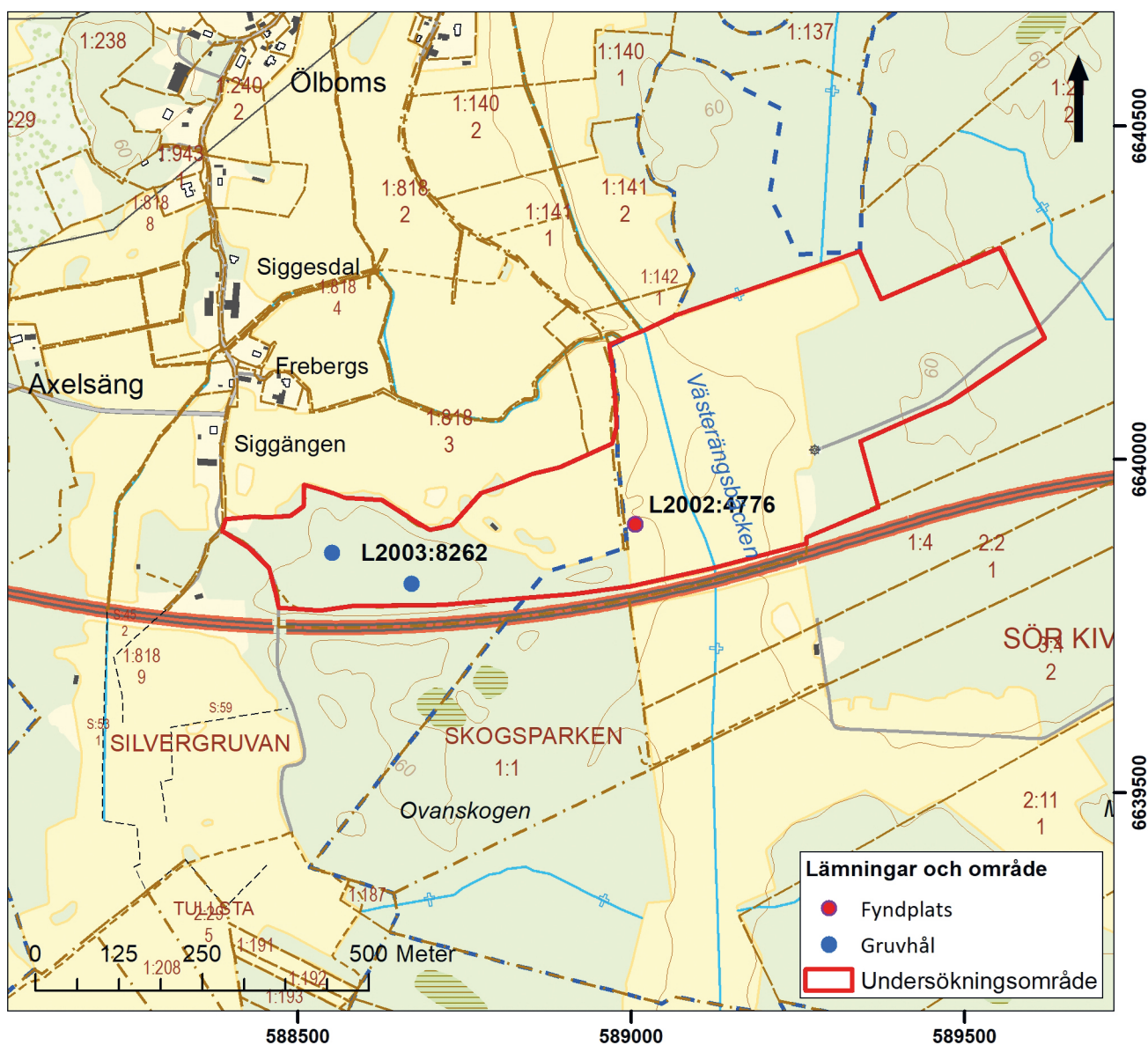
Societas Archaeologica Upsaliensis (SAU) har på uppdrag av Länsstyrelsen i Västmanlands län genomfört en arkeologisk utredning etapp 2 av de övriga kulturhistoriska lämningarna L2003:8262 (två gruvhål/skärpningar), L2002:4776 (fyndplats för en mejsel i en svart bergart, se fig 7) samt boplatsslägen inom fastigheten Sala Sör Kivsta 1:3 (1) i Sala kommun (bilaga 1). Två boplatsslägen i åkermarken har pekats ut vid två tidigare utredningar etapp 1, ett i väster och ett öster om det vattendrag, Västerängsbäcken, som genomkorsar utredningsområdet. Båda boplatsslägena ligger på ca 55 m ö h vilket gör att de utgör boplatsslägen under stora delar av förhistorien. Bakgrunden till uppdraget är att Turn Energy AB planerar att bygga en ny solcellspark i området, där L2002:4776 och L2003:8262 ingår i markanspråken. Syftet med utredningen var att ge Länsstyrelsen ett beslutsunderlag inför Länsstyrelsens fortsatta tillståndsprövning, utgöra underlag inför eventuella kommande arkeologiska åtgärder samt kunna användas som underlag i företagets planering. Projektledare var Michel Guinard. I fält deltog även Emma Sjöling.

Utredningsområdet är drygt 22 hektar (varav ca 14,4 hektar åkermark) och utgörs dels av gallrad skogsmark i öst och väst, dels av brukad åkermark i de centrala partierna (inklusive ett mindre antal impediment i västra delen av åkermarken). Fältarbetet genomfördes under en vecka i slutet av april 2025.

# Antikvarisk bakgrund

## Topografi och fornlämningsmiljö

Området omfattar ca 22 hektar och består omväxlande av gallrad skogsmark belägen på en höjd i väster och åkermark i öster. Genom utredningsområdet rinner Västerängsbäcken. Inom arbetsområdet finns två gruvhål (L2003:8262) samt en fyndplats registrerade. Fyndplatsen L2002:4776 utgörs av en helslipad mejsel i diabas. Läget bedömdes att ha utgjort ett bra boplatsläge under stora delar av förhistorien. I övrigt finns få registrerade fornlämnningar i närområdet.



FIGUR 2. Fornlämningsmiljö.

## Tidigare undersökningar

I samband med byggnation av väg 56 har två utredningar etapp 1 utförts i området. Vid utredning 2003 konstaterades att det nu aktuella området omfattar åtminstone två bra boplatslägen, ett öster och ett i väster om vattendraget.

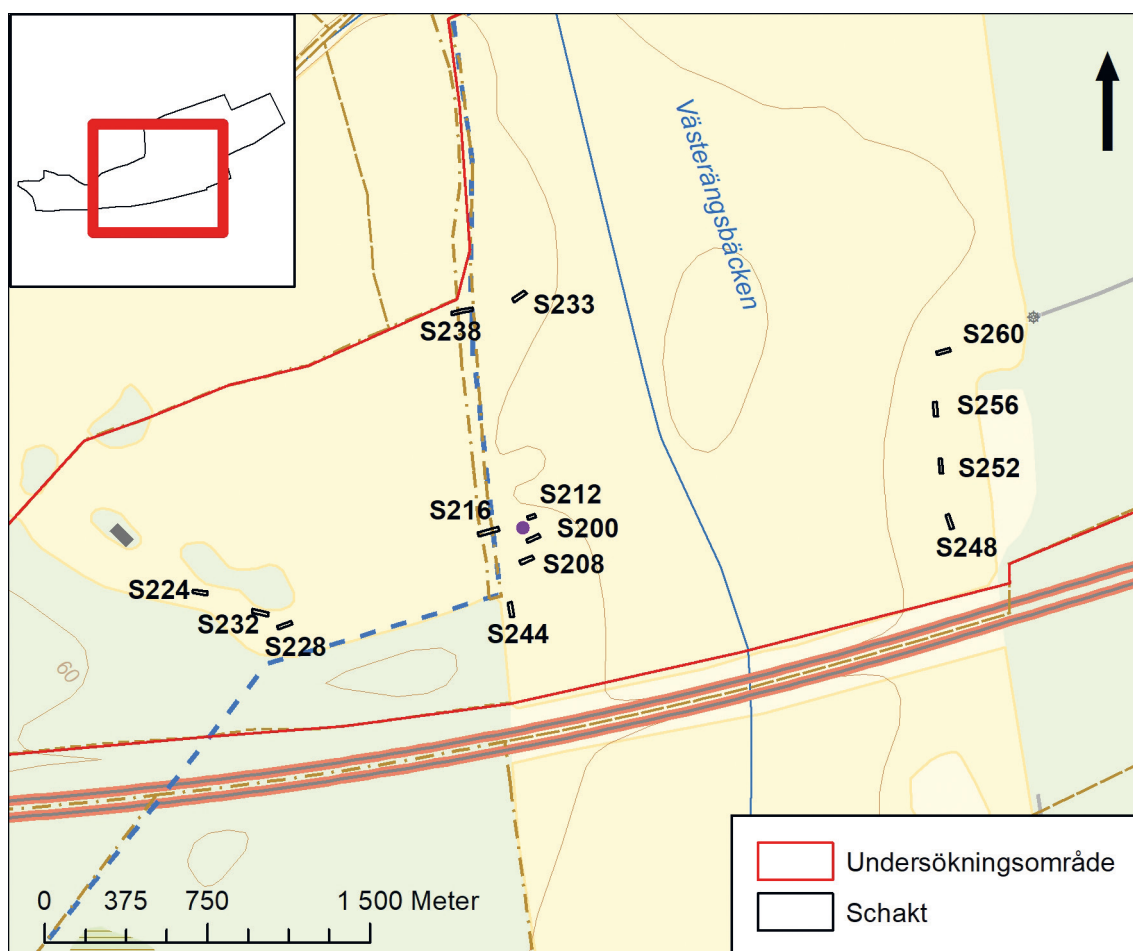
Läge A ligger i övergången mellan höglänt skogsmark och odlad mark på västra sidan av den mindre dalgång som omger Västerängsbäcken. Platsen utgörs av ett flackare parti av den i övrigt sydöstsluttande skogsmarken och höjden över havet ligger strax över 55 m. Utifrån topografi och närheten till lösfynd ansågs platsen kunna hysa lämningar från stenåldern. Läge B ligger på motsatta sidan av dalgången, således på dess östra sida, i odlad mark. (Ählström 2003). Läget ligger i övergången mellan blockrik skogsmark och odlad mark. Platsen är belägen i anslutning till en inbuktning i kurvan för 55 m ö h och består av flack mark som i avsatser sluttar åt söder. Platsen har haft ett skyddat läge genom den lilla bukten och bedömdes topografiskt ha utgjort ett bra strandnära boplatsläge under stora delar av förhistorien.

# Undersökningen

## Metod och genomförande

Utredningsarbetet har bestått av en inledande kart- och strandlinjestudie. Fältarbetet har bestått av en inventering i syfte att identifiera ytterligare boplatslägen och eventuella lämningar, återbesök av de redan påträffade gruvhålen/skärpningarna för komplettering av beskrivningar, undersökning med maskingrävda schakt av de sedan tidigare identifierade boplatslägena i åkermarken, ytterligare sökschaktning i åkermark efter potentiella lämningar utifrån kartstudier (bilaga 2-3) samt undersökning med provstick av ett identifierat boplatsläge (Läge 3) i skogsmark under utredning etapp 2 (bilaga 4). Stora delar av den något lägre liggande åkermarken var svårt vattensjuk på grund av kraftig nederbörd. Dessa delar kunde inte schaktas i och bedömdes inte heller utgöra bra boplatslägen. Schakten har genomsökts med metalldetektor. Inmätning av gruvhål/skärpningar, stenmur och schakt gjordes med RTK-GPS medan odlingsrösen, provstick och boplatslägen mättes in med *Mergin Maps* via mobiltelefon.

Sammanlagt grävdes 14 sökschakt med en total area på drygt 224 kvadratmeter, vilket motsvarar närmare 1,6 procent av utredningsområdet i åkermarken (fig 3). Vid schaktning användes även metallsökare.



FIGUR 3. Plan över grävda schakt inom undersökningsområdet.

## Resultat

Resultaten av utredningen steg 2 redovisas nedan och sammanfattas i tabell 1. De sedan tidigare registrerade två gruvhålen eller skärpningarna L2003:8262 dokumenterades samt kompletterades med ytterligare information av beskrivningarna. Avståndet mellan gruvhålen är ca 120 m. Över stora delar av närområdet till gruvhålen finns spridda förekomster av kantig sten. Det går inte att avgöra om den kantiga stenen kom från brytning eller från skogsmaskiner eller från vägbygget av riksväg 70, strax söder om undersökningsområdet.

Objekt 1/L2003:8262 (östra gruvhålet), ca 4 x 2 m i Ö-V riktning. Gruvhålet är helt igenmosat. I östra kanten finns dock en tydlig brytkant (fig 4). Djupet är okänt. Ca 3–5 meter SV om det östra gruvhålet (objekt 1) påträffades en större mängd skrotsten (fig 5).

Objekt 2/L2003:8262 (västra gruvhålet), 8 x 5 m i NV-SÖ riktning. Gruvhålet är helt vattenfyllt och delvis igenväxt. Djupet är okänt. Inga tydliga synliga spår av brytning kunde konstateras (fig 6). I området närmast gruvhålet kunde inga tydliga spår av skrotsten noteras.



**FIGUR 4.** Foto av objekt 1, det östra gruvhålet med brytningskanten i den övre delen av bilden. Foto från väst.



**FIGUR 5.** Foto av skrotstenen påträffad i anslutning till objekt 1. Foto från sydväst.



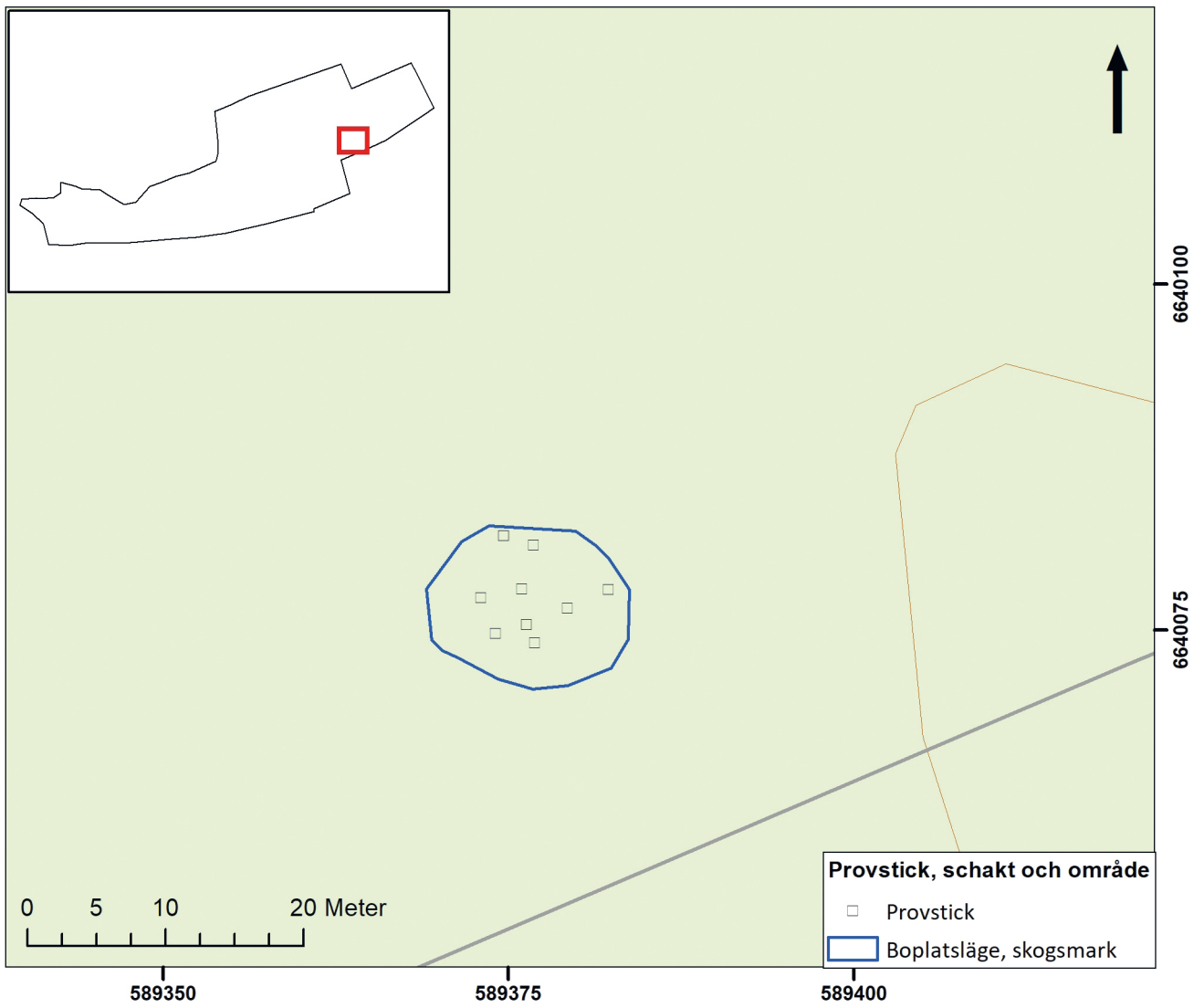
**FIGUR 6.** Foto av objekt 2, det östra gruvhålet. Lämningen är helt vattenfylld. Foto från öst.

I det nordvästra hörnet av skogsområdet i väst, strax söder om åkermarken, finns en hägnad i form av en stenmur, objekt 3 (L2025:8260). Stenmuren består av en öst-västlig del, ca 75 meter lång samt en nord-sydlig del som ansluter till den öst-västliga delen. Den nord-sydliga muren är ca 18 meter lång och har en öppning på ca 2 meter i östra delen där den viker av något åt NÖ. Den öst-västliga delen av muren är uppbyggd av ca 0,2–0,9 meter stora stenar som mestadels består av kantig natursten, som sannolikt är sprängsten från stenbrytning i den närliggande åkermarken (se fig 7). Muren är ca 1,5 meter bred och ca 0,3–0,6 meter hög. Den nord-sydliga delen av muren är uppbyggd av 0,5–0,9 meter stora moränstenar utan spår av brytning. Muren i öst-västlig riktning stämmer väl överens med gränsdragningen i Häradsökonomiska kartan från 1905–1911 och bedöms därför inte utgöra rekvisiten för en fornlämning, utan bedöms i stället att utgöra en övrig kulturhistorisk lämning.



FIGUR 7. Foto av objekt 3 (L2025:8260), stenmur. Foto från väst.

I övrigt kunde inga ytterligare lämningar konstateras i skogsmarken. I den östra skogsmarken valdes ett potentiellt boplatssläge ut där terrängen utgjordes av en mindre höjd, ca 58 m ö h, med en sluttning mot väst och sydväst. Platsen har en relativt stenfri yta med berg i dagen i ryggen och en svag sluttning mot sydväst (fig 9). Nio provstick gjordes inom det potentiella boplatssläget i östra skogsmarken (fig 8). Inga fynd eller andra indikationer på mänskliga aktiviteter påträffades. Den övriga delen av skogsområdet utgjordes av storblockig morän med mindre våtmarksparter emellan (fig 10).



FIGUR 8. Karta över grävda provstick inom boplatsläge i skogsmark.



FIGUR 9. Bild över det potentiella boplatsläget. Foto från nordväst.



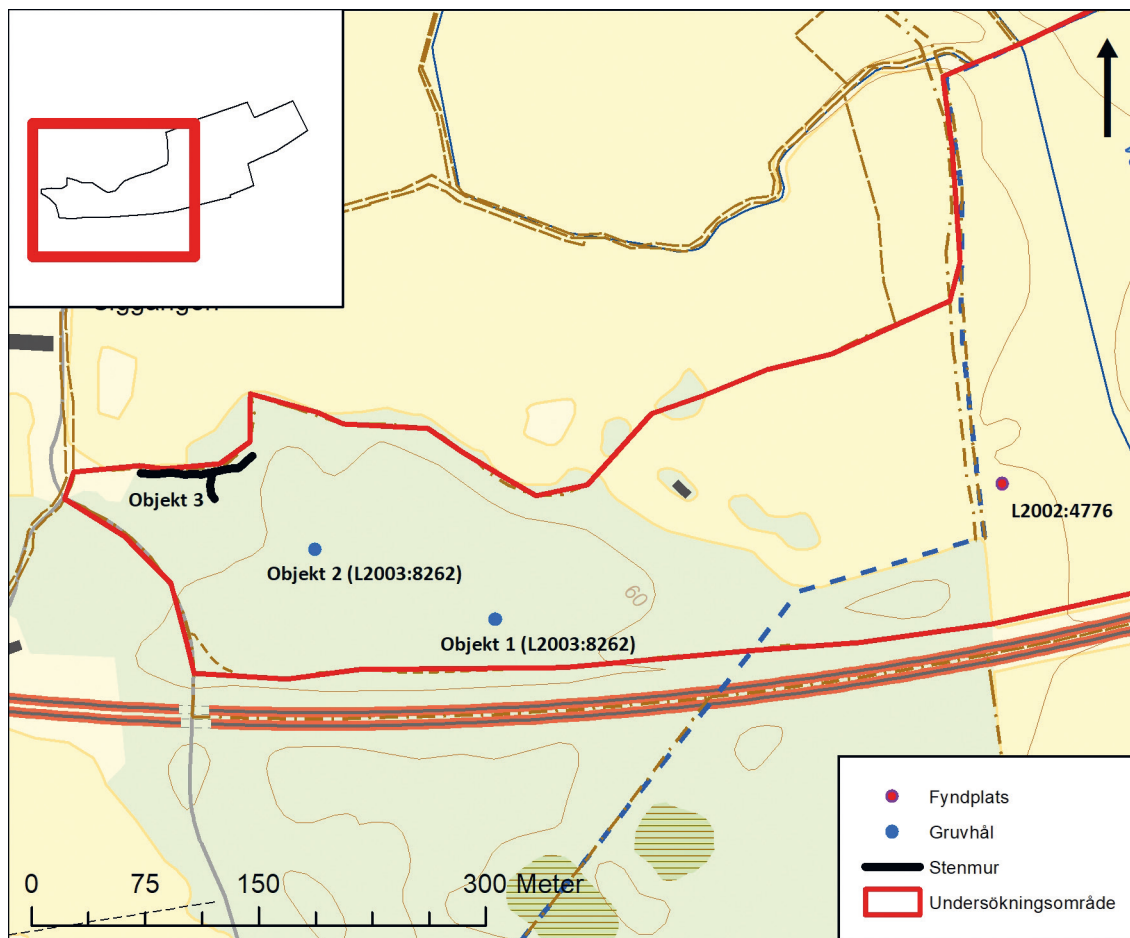
FIGUR 10. Exempel på den storblockiga terrängen i det östra skogspartiet.

Två boplatzlägen har tidigare pekats ut i åkermarken, läge A och läge B. Läge A ligger väster om Västerängsbäcken på ett flackare parti, strax över 55 m ö h. Här har lösfyndet L2002:4776, en bergartsmejsel, påträffats vid plöjning (fig 11). Bergartsmejseln är helslipad med tydliga smalsidor. Eggen tyder på att den är rättegad, dvs varit skaftad som en nutida yxa. Bergarten är diabas. Formen på mejseln pekar mot en datering till senare delen av neolitikum, troligen senneolitikum (ca 4000 år gammal). Läge B ligger på östra sidan av bäcken, även detta på över 55 m ö h, och består av flack mark som sluttar åt söder. Totalt togs nio schakt upp vid nämnda lägen i åkermarken utan att påträffa någon fornlämning eller spår av bortodlad sådan.



FIGUR 11. Foto av den bergartsmejsel som påträffats vid läge A (L2002:4776).

Ytterligare tre schakt togs upp strax söder om ett av impedimenten i åkermarken (fig 3). Även dessa var resultatlösa. I ett av schakten noterades dock, som tidigare nämnts, avtryck efter bortsprängning av mer eller mindre markfasta block. Detta kan troligen förklara de sprängstenfyllda röjningsrösen på impedimenten. Ett antal schakt grävdes väster om Västerängsbäcken med anledning av identifierade byggnadslämningar på en historisk karta från 1846 (Fredbergs, Norra & Södra Siggängen, Stängselåtgärd, Akt 19-sas-95). Inga indikationer på bebyggelse påträffades vid schaktningen av detta område.



FIGUR 12. Karta över påträffade lämningar inom undersökningsområdet.

# Undersökningsresultat

## Lämningar

### Skärpningar

L2003:8262. Lämningensnumret avser två skärpningar, objekt 1 och 2.

Objekt 1 (se fig 4) ett gruvhål, alternativt skärpning, igenfyllt, ca 4 x 3 m i öst-väst. Skärpningen är igenmossad så djupet är okänt. I den östra kanten syns en tydlig brytningsyta.

Objekt 2 (se fig 6) ett gruvhål, alternativt skärpning, vattenfyllt. Ca 8 x 5 m i N-SÖ-riktning. Vattenfylld. Helt igenväxt. Djup okänt. Det syns vid utredningstillfället inga tydliga spår av brytning men läget stämmer med platsangivningen i fornreg.

### Stengårdsgård

L2025:8260/Objekt 3. (se fig 7)

Stenmur med öst-västlig del, ca 75 meter lång, samt en nord-sydlig del som ansluter till den öst-västliga delen, samt ställvis utrasad. Kallmurad. Den nord-sydliga muren är ca 18 meter lång och har en öppning på ca 2 meter i östra delen där den viker av något åt NÖ. Båda murarna är uppbyggda av ca 0,2–0,9 meter stora stenar som mestadels består av kantig natursten, sannolik sprängsten. Muren är ca 1,5 meter bred och ca 0,3–0,6 meter hög. Muren i öst-västlig riktning stämmer väl överens med utbredningen av åkermark på Häradsökonomiska kartan från 1866.

## Fynd

Inga fynd påträffades vid sökschaktning och provsticksgrävning.

TABELL 1. Objektstabell.

Objnr	Lnr	Lämnings- typ	Antikvarisk bedömning	Kommentar
1	L2003:8262	Gruvhål	Övrig kulturhistorisk lämning	Skärpning
2	L2003:8262	Gruvhål	Övrig kulturhistorisk lämning	Skärpning, nytt Lnr i KMR
3	L2025:8260	Hägnad	Övrig kulturhistorisk lämning	Stenmur
Läge A/3	L2002:4776	Fyndplats	Ingen lämning	Boplatsläge, utredning etapp 1
Läge B			Ingen lämning	Boplatsläge, utredning etapp 1
Läge C			Ingen lämning	Boplatsläge, utredning etapp 2

# Slutsats och utvärdering

Inom utredningsområdet fanns sedan tidigare två gruvhål/skärpningar (L2002:4776) samt en fyndplats för en helslipad bergartsmejsel registrerade. Utredningsområdet var cirka 22 hektar stort. Vid utredningen påträffades endast ett nyfynd, en stenmur (L2025:8260), i den västra delen av utredningsområdet. De två gruvhålen dokumenterades samt kompletterades med ytterligare information av beskrivningarna. Lösfyndet L2002:4776 fanns i fastighetsägarens ägo och har dokumenterats och beskrivits i rapporten. Sökschaktningen i åkermarken var resultatlös. Ett boplåtsläge i den östra delen av området undersöktes med provstick men var resultatlös.

## Referenser

- Holm, J. 1995. Riksväg 67/70. Förbifart vid Sala. Arkeologisk utredning. Sala kommun. Västmanland. Riksantikvarieämbetet byrån för arkeologiska undersökningar. UV Uppsala. Rapport 1995:34.
- Ählström, J. 2003. Väg 67/70, förbifart Sala: delsträckan Evelund-Norrby och Kumla-Sör Kivsta VLM:2003:A44.

# Bilaga

## Schakttabell

Schakt	Längd (m)	Bredd (m)	Djup (m)	Huvudinnehåll	Beskrivning	Indikation
200	7,2	2,1	0,4	Lera		Nej
208	7,5	2,1	0,4	Lera		Nej
212	4,1	2,1	0,4	Lera		Nej
216	11,3	2	0,4	Lera	Slagg, färdväg? Spår av mörkare körspår, kompaktare lera (ungefärlig plats för färdväg på Häradsekonomiska kartan, 1866.	Nej
224	7,8	2,1	0,5	Lera		Nej
228	7,9	2,1	0,45	Lera	Mkt sten. Ett par avtryck efter sprängning av sten. Ett fragment av yngre rödgods samt en hästsko.	Nej
232	8,6	2,1	0,4	Lera	Slagg, mörkare körspår, kompaktare lera (ungefärlig plats för färdväg på Häradsekonomiska kartan, 1866.	Nej
233	7,7	2,1	0,4	Lera		Nej
238	11,5	1,9	0,35	Lera	Rödgods, hästbrodd	Nej
244	7,8	2	0,4	Lera		Nej
248	8	2,1	0,35	Lera		Nej
252	7,8	1,9	0,4	Lera		Nej
256	7,8	1,9	0,4	Lera	Mkt tegel i plöjan	Nej
260	7,3	1,8	0,4	Lera		Nej





SOCIETAS  
ARCHAEOLOGICA  

---

UPSALIENSIS