



Dalby

Fornlämning L1983:6714, Dalby 2:39, Västerljungs socken,
Trosa kommun, Södermanlands län.

Yngre järnålder

Lars Norberg

Dalby

**Fornlämning L1983:6714, Dalby 2:39, Västerljungs socken,
Trosa kommun, Södermanlands län.**

Yngre järnålder

Lars Norberg

Sammanfattning

Sörmlands Arkeologi AB utförde i oktober år 2025 en arkeologisk förundersökning av ett järnålderstida boplatssområde i Västerljung, Trosa kommun (L1983:6714). Arbetet utfördes med anledning av anläggandet av en gång- och cykelväg. Fornlämningen är idag till stora delar bebyggd med småhusbebyggelse samt omges av en parkmiljö och gräsmattor. I norr vidtar jordbruksmark och i öster Västerljungs kyrkogård.

Vid förundersökningen påträffades fyra anläggningar i form av tre kokgropar och ett stenskott stolphål. Två kokgropar daterades genom ¹⁴C-analys till yngre järnålder medan stolphålet hör hemma i nyare tid. Anläggningarna undersöktes och borttogs inom ramen för insatsen. Inga fynd påträffades. Uppgifterna har registrerats i Kulturmiljöregistret, tillsammans med en justering av fornlämningens geometri.

Rapporten laddas ned via
www.sormlandsarkeologi.se

eller beställs från

Sörmlands Arkeologi AB
Tideliugatan 37
118 69 Stockholm

mail@sormlandsarkeologi.se

Grafisk form och layout: Lars Norberg
Kart- och ritmaterial: Lars Norberg
Omslagsfoto: Runstenen U692 på Oknö i Mälaren.

Upphovsrätt, om inget annat anges, enligt Creative Commons licens CC BY.
<http://creativecommons.org/licenses/by/4.0/deed.sv>

© Sörmlands Arkeologi AB
Nyköping 2026

Innehåll

Sammanfattning 2

Utgångspunkt 5

Tidigare insatser

Syfte & metod 5

Syfte

Metod

Topografi & kulturmiljö 6

Resultat 6

Områdesbeskrivning

Schaktning

Anläggningar

Dateringar

Utvärdering

Referenser 10

Arkiv

Administrativa uppgifter 10

Bilagor 11

Bilaga 1. Utdrag ur Fastighetskartan med förundersökningsschakt samt byggyta för GC-väg. Skala 1:1250.

Bilaga 2. Utdrag ur Fastighetskartan med förundersökningsschakt, anläggningar samt byggyta för GC-väg. Skala 1:1250.

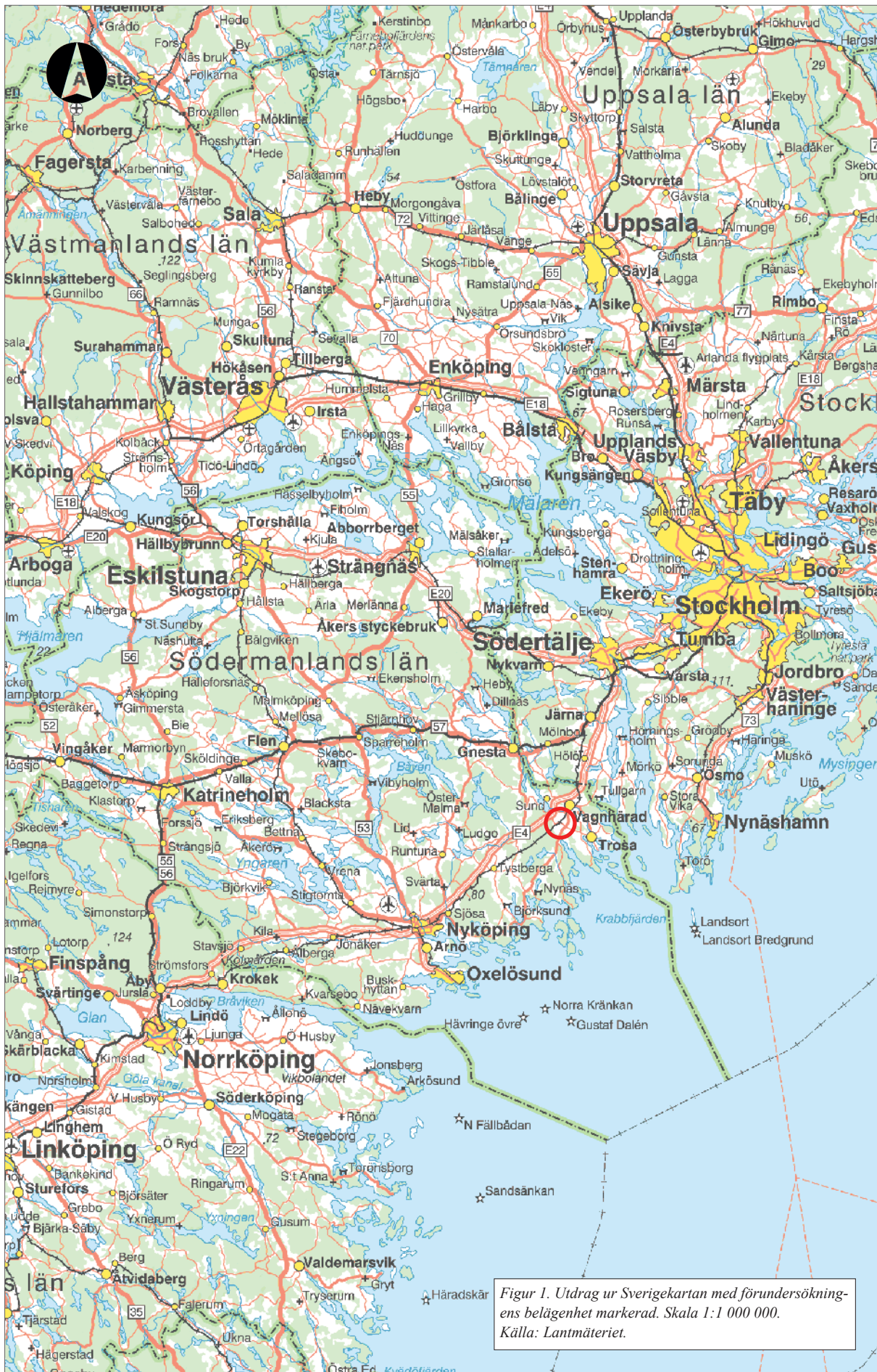
Bilaga 3. Schakttabell

Bilaga 4. Anläggningsregister

Bilaga 5. Vedartsanalys

Bilaga 6. ¹⁴C-analys

Bilaga 7. Fotodokumentation



Figur 1. Utdrag ur Sverigekartan med förundersökningens belägenhet markerad. Skala 1:1 000 000.
Källa: Lantmäteriet.

Utgångspunkt

Sörmlands Arkeologi AB har genomfört en arkeologisk förundersökning av boplatssområdet L1983:6714 beläget inom fastigheten Dalby 2:39, Västerljungs socken, Trosa kommun i Södermanlands län. Insatsen utfördes eftersom Trosa kommun anlade en gång- och cykelväg i västra delen av Västerljung, vilken berörde fornlämningen (figur 1, 3 & 4).

För att bedöma i vilken omfattning fornlämningen berördes av den planerade byggnationen fattade Länsstyrelsen i Södermanland beslut om att en arkeologisk förundersökning skulle utföras (1st dnr 6806-2024). Ansvarig för kostnaden var Trosa kommun.

Förundersökningen omfattade inledningsvis en cirka 750 meter lång sträcka. På grund av ett missförstånd från kommunens sida påbörjades dock byggnationen innan de arkeologiska åtgärderna hann genomföras. Informationen meddelades Länsstyrelsen 2025-09-11, varpå arbetet med gång- och cykelvägen avbröts. Av den ursprungliga sträckan återstod då cirka 100 meter som ännu inte färdigställdes.

Länsstyrelsen lät 2025-09-15 meddela att den kvarvarande delen skulle omfattas av förundersökningen enligt den ursprungliga planen, samt att sökschakt skulle öppnas längs med och söder om den redan färdigställda GC-vägen. Det sistnämnda motiverades med att i görligaste mån försöka identifiera vilken arkeologisk information som eventuellt gått förlorad när sträckningen anlades.

Fältarbetet genomfördes under perioden 2025-10-27 – 2025-10-29. Projektledare samt fält- och rapportansvarig var Lars Norberg. Vid fältarbetet deltog även Patrik Gillbrand. Båda är verksamma som arkeologer vid Sörmlands Arkeologi AB.

Tidigare insatser

Boplatssområdet har i samband med byggnation av bostäder och ledningsdragningar etc, tidigare varit föremål för en variation av arkeologiska insatser (Brunstedt 1989a, 1989b & Appelgren 1990, 1991). Vid de olika tillfällena har en relativt stor mängd boplatsslämningar i form av mörkfärgningar, stenskodda stolphål, härdar, nedgrävningar och en kokgrop identifierats (figur 2). Sammantaget har ett åttiototal boplatsslämningar dokumenterats, inräknat både säkerställda och mer osäkra anläggningar.

Vid ett av tillfällena noterades därtill ett flertal parställda stolphål samt en stensättning med brända ben från människa (L1983:6768). Det påpekades även att fler gravar kunde förekomma österut och norrut (Brunstedt 1989b, s. 2). Även söder om Västerljungs kyrka och öster om Dalbyvägen finns ytterligare stensättningar och högar

registrerade (L1983:6166, L1983:6532, L1983:6533, L1983:7176 & L1983:7177).

I samband med den sista åtgärden genomfördes fyra ¹⁴C-analyser på kol från fyra olika härdar. Tre av proverna daterades till mellan 100 f. Kr och 400 e. Kr., medan en anläggning placerade sig i intervallet 610–790 e. Kr. (Appelgren 1991, s. 2).

Vid en genomgång av rapporterna noterades ytterligare förtätningar och kluster av boplatsslämningar, vilket antyder att området kan ha hyst ytterligare spår av möjliga konstruktioner och kanske även spår av byggnader.

Resterande delar av fornlämningen verkar därefter inte ha omfattats av ytterligare arkeologiska undersökningar inför byggnationen av bostadsområdet (figur 2 & 4).

Syfte & metod

Syfte

Förundersökningens syfte var att ge Länsstyrelsen ett beslutsunderlag inför prövning om tillstånd till ingrepp i fornlämningen. Förundersökningen skulle fastställa och dokumentera boplatssområdets karaktär, datering, utbredning och komplexitet samt tillvarata fynd. Om lämningarna var begränsade skulle de undersökas och tas bort inom ramen för insatsen.

Metod

I syfte att avgränsa fornlämningen inom arbetsområdet samt identifiera information om lämningar längs den redan anlagda sträckan öppnades sökschakt med grävmaskin (bilaga 1 & 2). Schakten var mellan 60 och 10 meter långa, 1,3 meter breda och mellan 0,2 till 0,7 meter djupa och uppgick till en sammanlagd yta om cirka 326 m².

Öppnade ytor handrensades, varefter anläggningar, fynd och schakt dokumenterades genom inmätning med RTK-GPS, med tillhörande beskrivningar i text och fotografering (bilaga 3, 4 & 7). Metalldetektor användes löpande vid schaktningen.

Samtliga påträffade lämningar undersöktes och bortogs inom ramen för förundersökningen. Syftet med insatsen var att karakterisera anläggningarna, identifiera fynd och samla in prover för daterande analyser. Efter förundersökningen lades sökschakten igen.

Vad gäller de naturvetenskapliga analyserna har vedartsanalysen utförts av Ulf Strucke, Antraco. Analysen syftade till att identifiera träslag samt att minimera risken att datera träkol med hög egenålder (bilaga 5). ¹⁴C-analysen har genomförts av Tandemlaboratoriet vid Uppsala universitet. Syftet med analysen var att klargöra fornlämningens datering (bilaga 6).

Topografi & kulturmiljö

Västerljug med omnejd uppvisar en förtätad kulturmiljö med mängder av lämningar från bland annat brons- och järnålder (Wigren 1987, Arnberg & Runesson 2012, samt Svensson 2014).

Samlade till ett höjddparti nordost om samhället återfinns flera omfattande gravfältsmiljöer innehållande högar, treuddar och skeppsformade stensättningar. Här finns också äldre inslag i form av till exempel resta stenar (L1982:7008, L1983:6596, L1983:6179, L1983:6186 & L1983:6779). Sammanlagt rör det sig om cirka trehundra gravar (figur 4). I området finns också ett par runristningar, varav en i fast håll (Sö 41), medan en annan står uppställd vid Västerljungs kyrka (Sö 40). Kyrkans äldsta delar är från 1100- eller 1200-talets början, med utbyggnader under 1300- och 1400-talet (Bohrn 1945, s. 3).

Innan fornlämningen bebyggdes under 1990-talet utgjordes området av åker. Historiskt sett har jordbruksmarken tillhört Dalby som omnämns redan under 1300-talet (Janzon 2006, s. 114). Under nyare tid genomgick Dalby skiftande öden och omtalas under

1800-talet som uppdelad i upp- och nergården. Idag är gårdsmiljön i stort sett försvunnen, mycket beroende på den järnvägssträckning som drogs fram i början av förra seklet, samt utbyggnad av villor i modern tid. Enligt uppgift finns dock någon byggnad efter gården kvar, numera inkorporerad i den omgivande bebyggelsen (Västerljungs HBF).

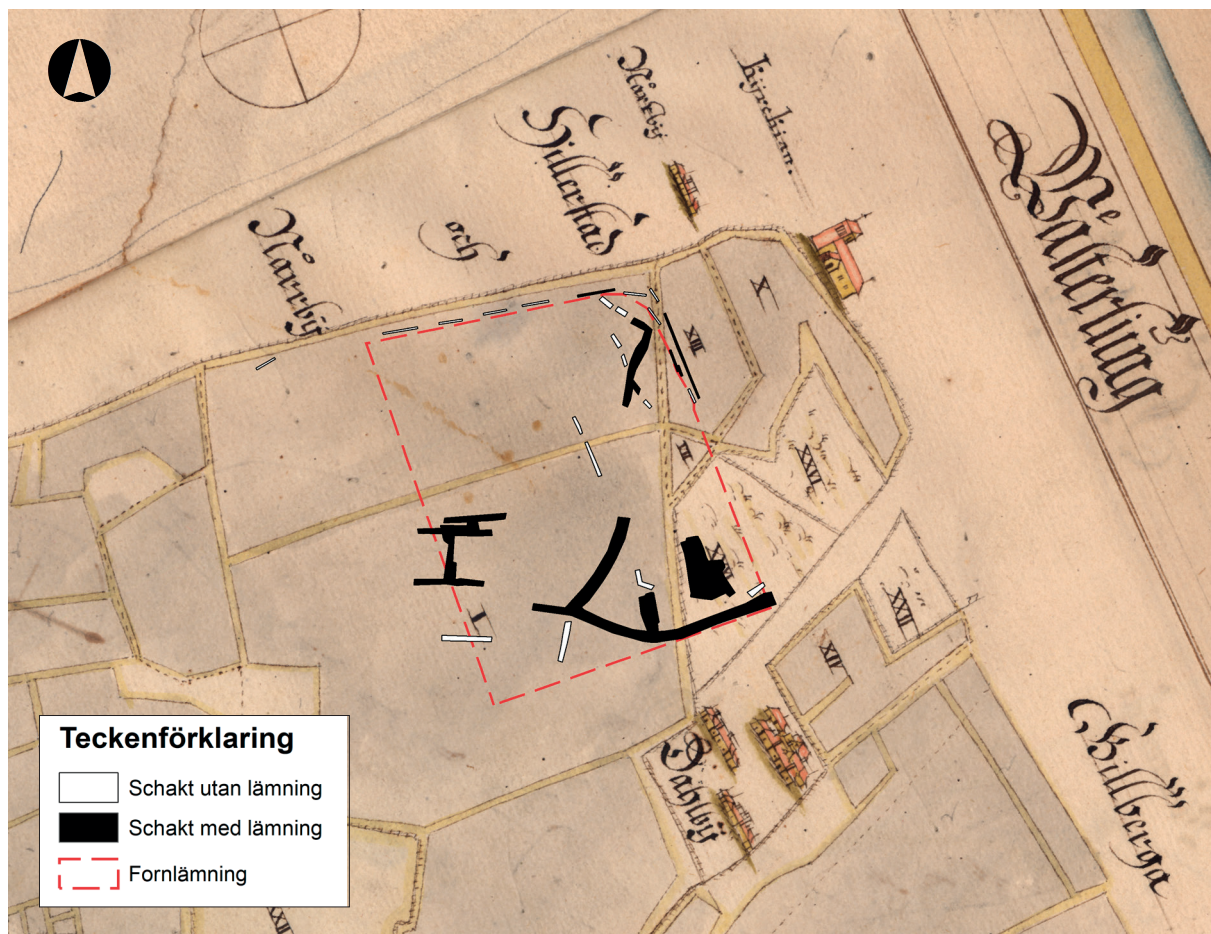
Resultat

Områdesbeskrivning

Undersökningsområdet utgjordes av ett relativt flatt parkliknande och gräsbevuxet område. De delar som berördes av förundersökningen var belägna cirka 20–25 meter över havet. Direkt i öster vidtar en nyare del av Västerljungs kyrkogård (figur 4).

Schaktning

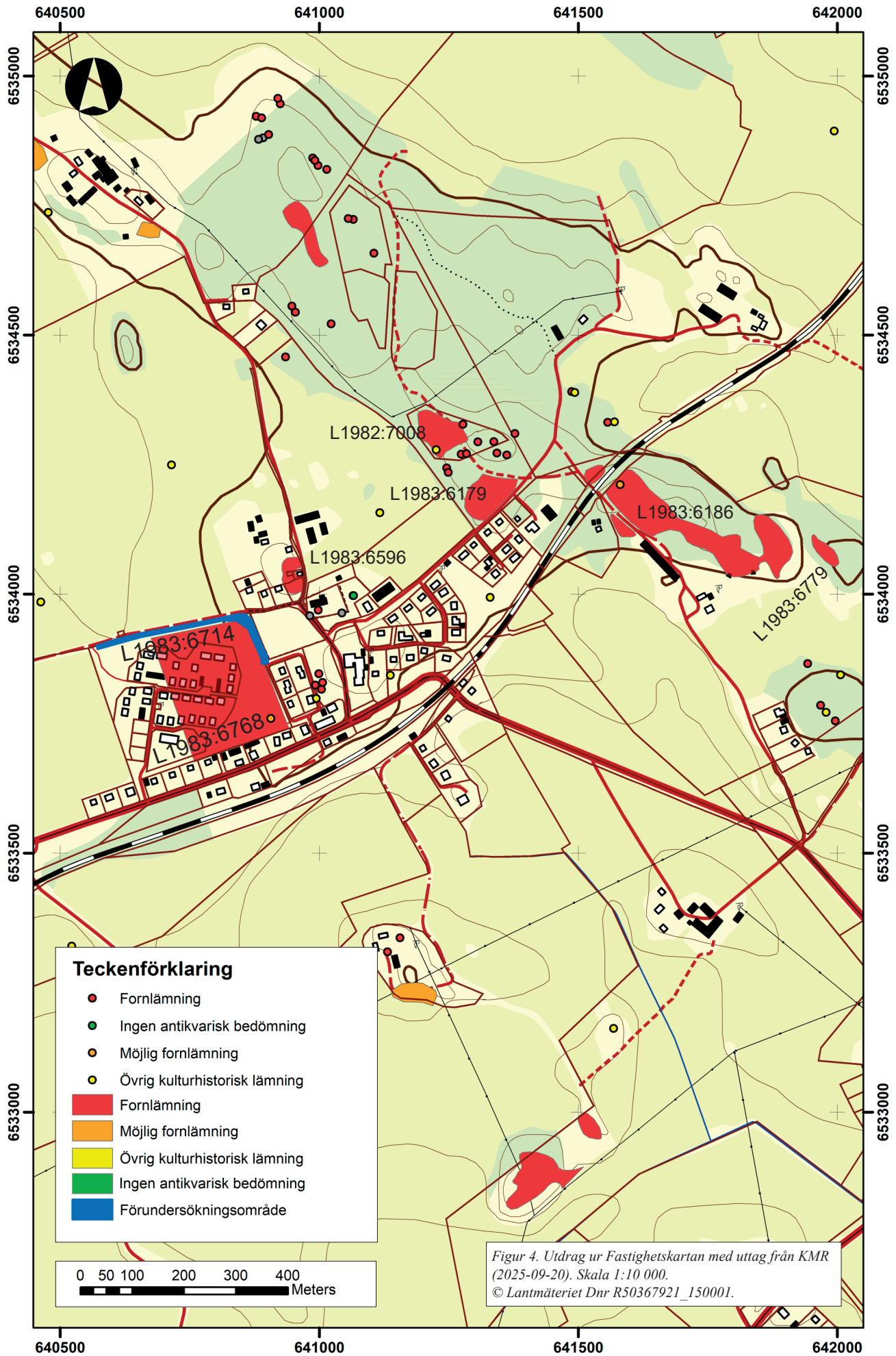
Längs med nya kyrkogården fanns befintliga ledningar i form av fiber och el vilka grävts ned tidigare. Därtill var området i nordöst påverkat genom markingrepp och upplagda massor i nordöst. Som tidigare nämnts hade kommunen färdigställt GC-vägen och grävt ned gatabelysning längs densamma i ett tidigare skede.



Figur 2. Rektifierat utsnitt ur LMS akt nr C10:1-3 från år 1693 med läget för fornlämning L1983:6714 utmarkerat. Utöver schakten från den aktuella förundersökningen, har även öppnade ytor från tidigare arkeologiska insatser ungefärligt markerats ut.



Figur 3. Utdrag ur Terrängkartan med förundersökningens belägenhet markerad. Skala 1:50 000.
 Källa: Lantmäteriet



Sammanlagt öppnades 12 sökschakt av varierande längd. I nio av dem framkom inget av arkeologiskt intresse. I de östra delarna noterades smärre mängder tegelkross i fyllningen och marken var ställvis omrörd på grund av tidigare schaktning. Undergrunden utgjordes överlag av grå silt eller lera (bilaga 1 & 2).

Anläggningar

I tre av de öppnade schakten, samtliga belägna i fornlämningens nordöstra del, påträffades sammanlagt fyra anläggningar i form av ett stenskott stolphål (A116 i S100) och tre kokgropar av förhistorisk typ (A134 i S125 samt A181 & A193 i S155).

Stolphålet var ganska kraftigt och skott med cirka 0,1–0,3 meter stora stenar, varav några spräckta. I fyllningen noterades enstaka kolpartiklar. Kokgroparna var relativt likartade till sin karaktär. Samtliga innehöll begränsade mängder skörbränd sten, kolfragment och i två av dem påträffades enstaka mycket fragmentariska brända ben. Benen var små och i så pass dåligt skick att de inte tillvaratogs. Kokgroparna saknade inslag av sot vilket pekar på att förbränning skett på annan plats. De brända benen och de begränsade mängderna skörbränd sten antyder att groparna använts någon enstaka gång och därefter tagits ur bruk.

Dateringar

Vid förundersökningen genomfördes tre ¹⁴C-analyser på kol från A116, A134 och A193 (Ua-91381, Ua-91380 & Ua-91382). Materialet härrör från tall, asp respektive björk (bilaga 5 & 6).

Det äldsta provet (björk) daterades till 554–642 e. Kr. och insamlades i kokgropen A193 (Ua-91380). Därefter daterades en bit asp från kokgropen A134 till 672–875 e. Kr. (Ua-91382). Slutligen daterades ett prov från tall påträffat i stolphålet A116 till 1662–1949 e. Kr. (Ua-91381).

Utvärdering

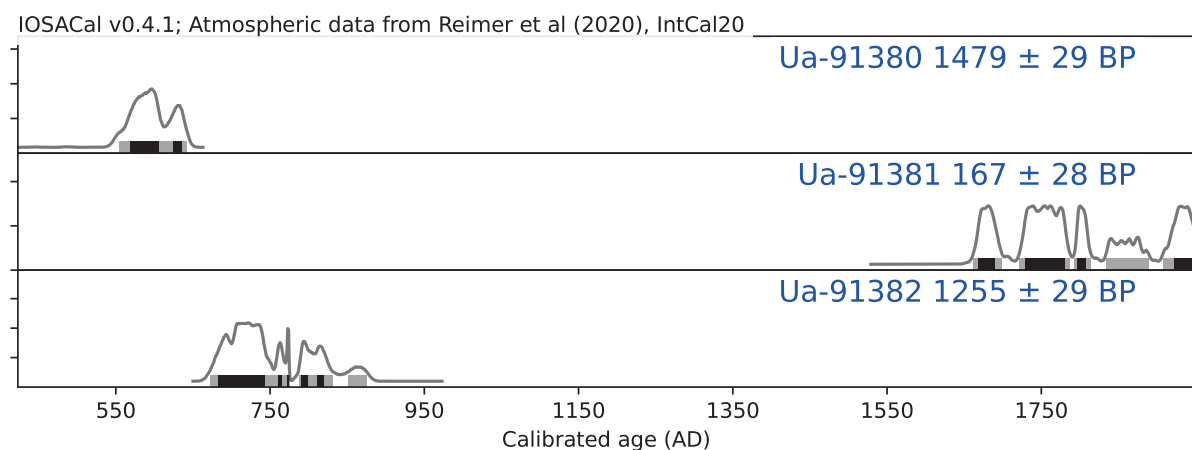
Sett till tidigare resultat verkar det mest anläggnings-täta området inom fornlämningen vara förlagt åt öst-sydöst. Iakttagelsen ska dock behandlas med viss försiktighet eftersom inga sökschakt öppnades i den nordvästra delen av boplatsoområdet i samband med 1980- och 90-talets undersökningar.

Intrycket av att boplatsten haft en lång kontinuitet har genom dateringarna förstärkts. Undersökningarna visar som helhet att området nyttjats från århundradet före vår tideräkning och fram till vikingatid. Boplatsens omfattning och storlek, centralt belägen intill sockenkyrkan, visar att platsen bär på betydelsefull information om den förhistoriska bebyggelseutvecklingen i Västerljug (figur 4).

Även om stora delar av fornlämningen verkar ha gått till spillo i samband med byggnationen av villaområdet, visar förundersökningen att anläggningar fortfarande kvarligger i den kringliggande parkmiljön. Bortsett från i nordöst påträffades inga boplatsslämningar längs den redan anlagda gång- och cykelvägen.

Boplatsslämningarna är undersökta och borttagna. Geometrin har justerats i Kulturmiljöregistret.

Kalibreringskurvor



Figur 5. Multiplot över samtliga dateringar.

Referenser

Appelgren, Katharina. 1991. *Södermanland, Västerljuds socken, Västerljud-Dalby 2:36, Fornlämning 253*. Arkeologisk förundersökning. RAÄ, rapport. Byrån för arkeologiska undersökningar. Stockholm. Dnr 640/91.

Appelgren, Katharina. 1990. *Södermanland, Västerljuds socken, Västerljud-Dalby, Fornlämning 253*. Utvidgad förundersökning. RAÄ, rapport. Byrån för arkeologiska undersökningar. Stockholm. Dnr 3805/90.

Arnberg, Anna & Runeson, Henrik. 2012. *Björke. Gravfält & härdar i Västerljud*. Förundersökning samt skadeinventering & återställning. Västerljud 284, 285, 286, 287 & 2:1, Björke 3:17 & 3:1, Västerljuds socken, Trosa kommun, Södermanlands län. *Stiftelsen Kulturmiljövård Rapport 2012:29*. Västerås.

Bohm, Erik. 1945. *Västerljuds kyrka. I: Sörmländska kyrkor 62*. Femte bandet. Red. Ivar Schnell. Södermanlands hembygdsförbund. Nyköping.

Brunstedt, Solveig. 1989a. *Södermanland, Västerljuds socken, Dalby 2:36 mfl. Utredning. RAÄ, rapport. Byrån för arkeologiska undersökningar. Stockholm. Dnr 3101/89*.

Brunstedt, Solveig. 1989b. *Södermanland, Västerljuds socken, Dalby 2:36 mfl. Fosfatkartering & förundersökning. RAÄ, rapport. Byrån för arkeologiska undersökningar. Stockholm. Dnr 5499/89*.

Janzon, Kaj. 2006. *Det Medeltida Sverige 2. Hölebo & Rönö härader. Södermanland*. RAÄ. Stockholm.

Svensson, Ingeborg. 2014. *Björkegravfältet. Bronsålder – Äldre järnålder Fornlämning Västerljud 285, fastighet Björke 3:17, Västerljuds socken, Trosa kommun, Södermanlands län. Sörmlands museum, Arkeologiska meddelanden 2014:03*. Nyköping.

Wigren, Sonja. 1987. *Rapport, Björke 3:1, Västerljudsn, Södermanland. RAÄ, Byrån för Arkeologiska Undersökningar*. Stockholm.

Västerljuds HBF. <https://www.hembygd.se/vasterljud/plats/4645/text/2872>

Arkiv

Lantmäteriet, Historiska kartor, Lantmäteristyrelsens arkiv (LMS) (www.lantmateriet.se/)

Akt nr C10:1-3. Geometrisk avfattning över Dalby nr 1-2. Upprättad år 1693.

Administrativa uppgifter

Projektnummer Sörmlands Arkeologi AB: 2512

Länsstyrelsens dnr: 6806-2024

Uppdragsnummer: 202501580

Tid för undersökningen: 2025-10-27 – 2025-10-29.

Personal: Lars Norberg & Patrik Gustafsson Gillbrand

Län: Södermanland

Kommun: Trosa

Socken: Västerljud

Fastighet: Dalby 2:39

Lämningsnummer: L1983:6714

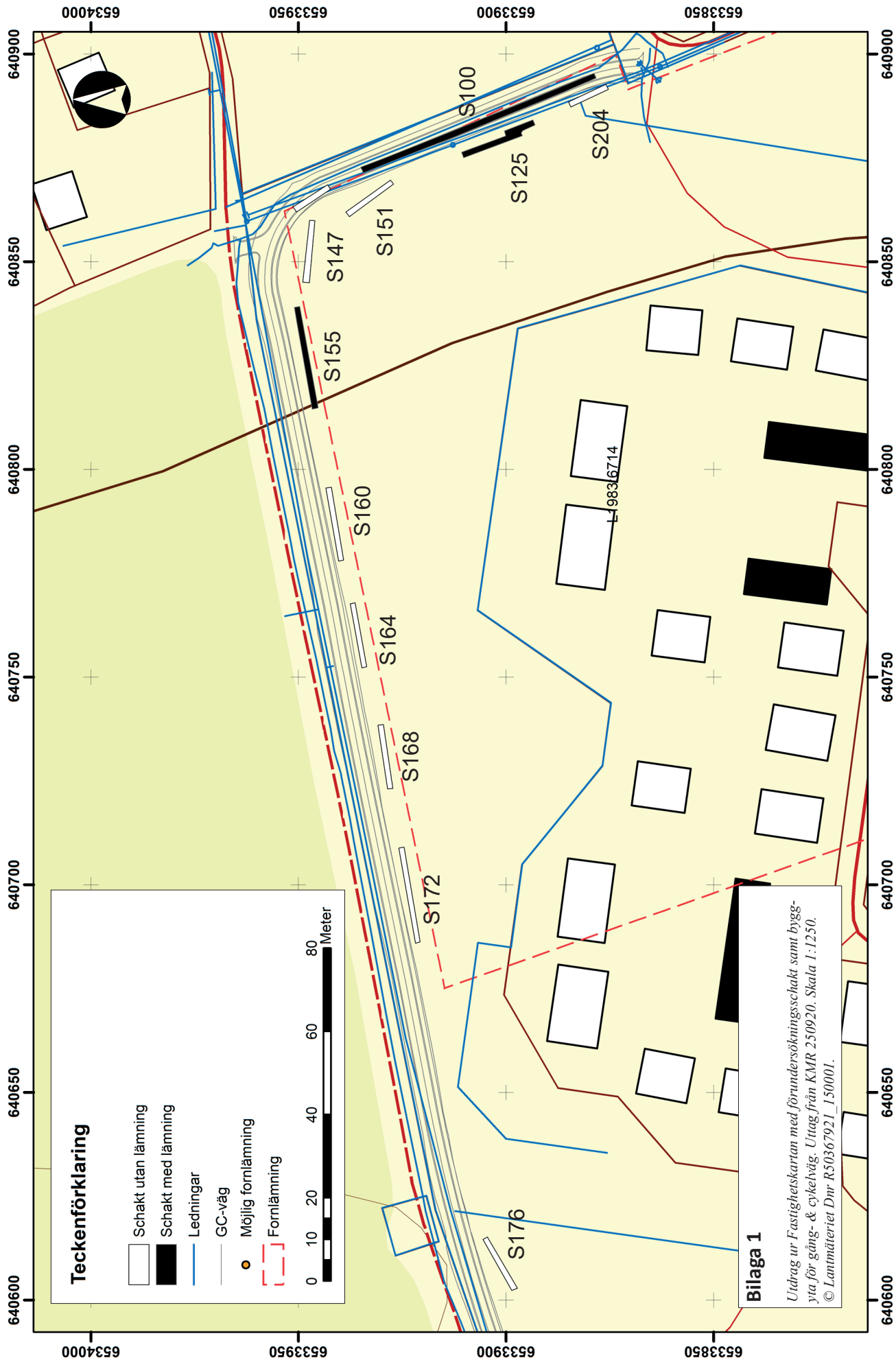
Belägenhet: N (x) 6533865,654 E (y) 640888,121

Koordinatsystem: SWEREF99 TM

Höjdsystem: RH 2000

Undersökt yta: 326 m²

Rapporten innehåller samtliga analysrapporter. Digital dokumentation förvaras hos Sörmlands Arkeologi AB i avvaktan på leverans till ATA. Inget analogt dokumentationsmaterial utöver rapporten föreligger. Inga fynd tillvaratogs.



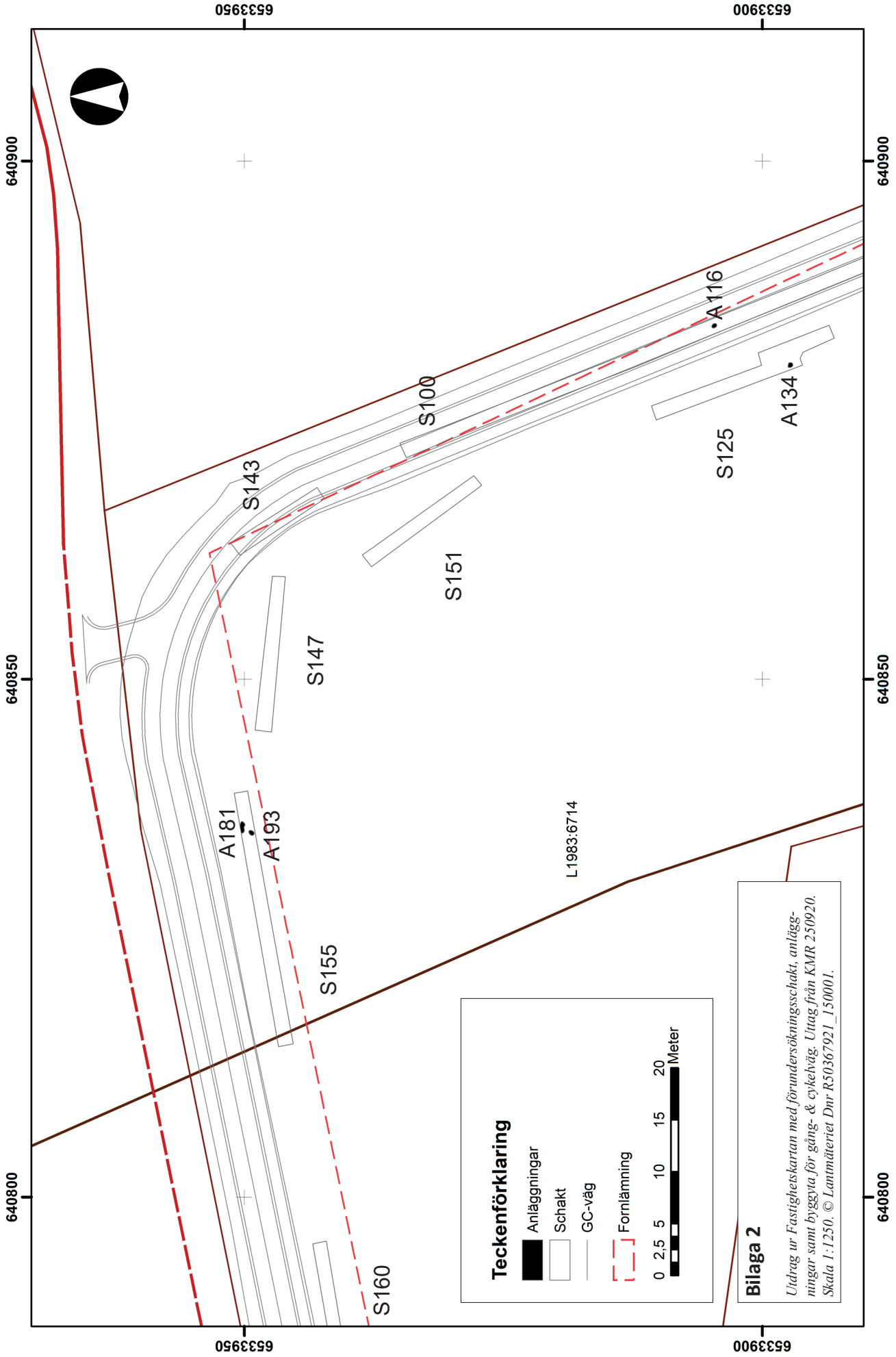
Teckenförklaring

- Schakt utan lämning
- Schakt med lämning
- Ledningar
- GC-väg
- Möjlig fornlämning
- Fornlämning



Bilaga 1

Utdrag ur Fastighetskartan med förundersökningssschakt samt byggyta för gång- & cykelväg. Uttag från KMR 250920. Skala 1:1250.
© Lantmäteriet Dnr R50367921_150001.



Bilaga 3. Schakttabell

Schakt	Storlek (m)	Djup (m)	Anl.	Terräng/Lagerföljd
100	60x1,3	0,3-0,7.	A116	Gräsmatta. Stora delar av ytan påverkad av närliggande ledningsschakt, vilket fått till följd att upp till 0,2 m tjocka massor påförts omkringliggande ytor. Under detta framkom ursprunglig markyta. Fyllning av matjord och därunder en undergrund av silt med ställvisa stråk av sand och inslag av morän. Enstaka 0,2-0,3 m st stenar i undergrunden. Lösfynd i form av en skärva yngre rödgods och en skärva porslin (tillvaratogs ej).
125	19x1,3-2,6	0,3-0,45	A134	Gräsmatta, därunder grå något sandig silt med inslag av småsten (undergrund).
143	10x1,3	0,2-0,4	-	Gräsmatta, därunder grå silt med inslag av småsten och enstaka 0,4 m st stenar (undergrund). Delvis omrörda massor, inslag av tegelkross.
147	15x1,3	0,35-0,5	-	Gräsmatta, därunder grå lera med inslag av småsten och enstaka 0,1 m st stenar (undergrund). Delvis omrörda massor, inslag av tegelkross. I Ö delen ett 0,5 m brett dräneringsdike fyllt med tegelkross.
151	13x1,3	0,4-0,5	-	Gräsmatta, därunder grå siltig lera med inslag av småsten och enstaka 0,1 m st stenar (undergrund). Inslag av tegelkross. I S delen ett 0,5 m brett dräneringsdike.
155	25x1,3	0,35-0,4	A181 A193	Gräsmatta, därunder grå silt med inslag av småsten (undergrund).
160	18x1,3	0,35-0,4	-	Gräsmatta, därunder grå silt med inslag av småsten (undergrund).
164	16x1,3	0,15-0,2	-	Gräsmatta, därunder grå siltig lera med inslag av småsten (undergrund).
168	15,5x1,3	0,25	-	Gräsmatta, därunder grå siltig lera med inslag av småsten (undergrund). Enstaka tegelkross.
172	23x1,3	0,2-0,25	-	Gräsmatta, därunder grå siltig lera med inslag av småsten (undergrund). I den N delen, ett tvärgående schakt (äldre ledning?).
176	14x1,3	0,2-0,25	-	Gräsmatta, därunder grå siltig lera (undergrund).
204	15x1,3	0,2-0,5	-	Gräsmatta, därunder omrörda massor bestående av silt, sten grus.

Bilaga 4. Anläggningsregister

Anr	Typ	Form (plan)	Form (profil)	Storlek (m)	Beskrivning	Schakt	N	E	Z
A116	Stolphål	Ovalt	Rundad	0,5x0,35x0,3	Skott med 0,1–0,3 m st stenar, delvis spräckta. I ytan enstaka kolpartiklar. Fyllning av gråbrun silt (undergrund). Nedgrävt i grå silt. Ua-91381: 1662–1949 e. Kr. (95,4%). Undersökt & borttaget.	S100	6533904,380	640884,134	23,634
A134	Kokgrup	Oval	Rundad	0,5x0,3x0,25	Fyllning av gråbrun silt med inslag av kolfragment. Enstaka skörbrända stenar. Nedgrävd i grå silt (undergrund). Ua-91382: 672–875 e. Kr. (95,4%). Undersökt & borttagen.	S125	6533897,057	640880,268	23,405
A181	Kokgrup	Oregelbunden	Oregelbunden	1,1x0,4x0,2	Fyllning av gråbrun silt med inslag av kolfragment. Skörbrända & skärvida stenar. Nedgrävd i grå silt (undergrund). Undersökt & borttagen.	S155	6533950,030	640835,251	22,923
A193	Kokgrup	Rundad	Rundad	0,45x0,4x0,18	Fyllning av gråbrun silt med inslag av kolfragment. Enstaka skörbrända stenar. Nedgrävd i grå silt (undergrund). Ua-91380: 554–642 e. Kr. (94,8%). Undersökt & borttagen.	S155	6533949,068	640835,008	22,853

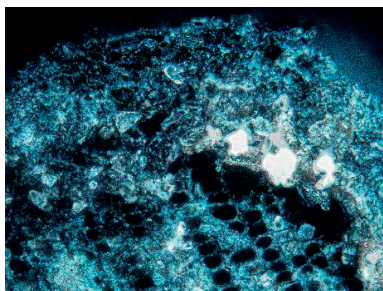
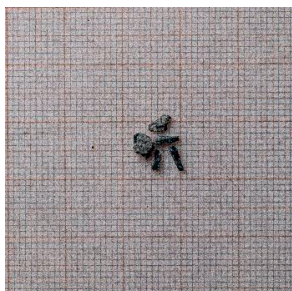
Bilaga 5. Vedartsanalys

Antraco

vedartsanalys

ProjektId 2947

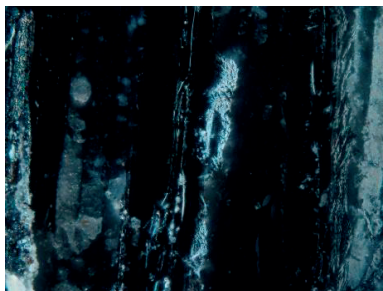
Södermanland, Trosa kommun, Västerljungs socken, Dalby 2:60 m fl., L1983:6714
(Västerljung 253), Boplats



A116, Prov 1

Små träkolsfragment inbäddade i silt. Träkolet kommer från ung stam/gren. Ett fragment rester av den yttre årsringen bevarad. Litet prov.

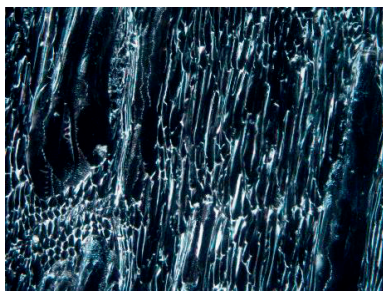
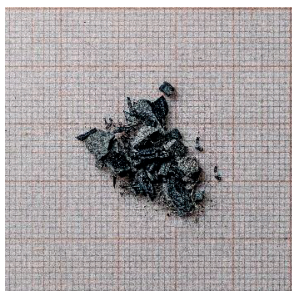
Vikt (g)	Analyserad vikt (g)	Fragment	Analyserat antal	Björk	Tall
0,889	0,889	9	9	1	8



A134, Prov 3

Ytterst lättfragmenterat träkol från en stam av asp. Träkolet visade tydliga spår av röta som föregått förbränningen.

Vikt (g)	Analyserad vikt (g)	Fragment	Analyserat antal	Asp
0,101	0,101	11	11	11



A193, Prov2

Den förkolnade tallen var uppsprucken och sönderföll i flera små fragment. Björken som kom från en yngre stam/gren valdes för datering.

Vikt (g)	Analyserad vikt	Analyserad vikt (g)	Fragment	Analyserat antal	Björk	Tall
0,12	0,12	0,12	0,12	10	1	9



UPPSALA
UNIVERSITET

Ångströmlaboratoriet
Tandemlaboratoriet

Kol-14 gruppen

Besöksadress:
Ångström Laboratoriet
Regemenstvägen 10
752 37 Uppsala

Postadress:
Box 529
751 21 Uppsala

Telefon:
018 – 471 3124

Hemsida:
www.uu.se/centrum/tandemlab

E-post:
radiocarbon@physics.uu.se

Lars Norberg
Sörmlands Arkeologi AB
Tideliussgatan 37
118 69 STOCKHOLM

Resultat av ¹⁴C datering av träkol från Trosa, Södermanland. (p 7287)

Förbehandling av träkol:

1. Synliga rottrådar borttages.
2. 1 % HCl tillsätts (10 h, under kokpunkten) (karbonat bort).
3. 1 % NaOH tillsätts (10 h, under kokpunkten). Detta steg upprepas tills den lösliga delen inte längre är mörkfärgad.

Löslig fraktion fälls genom tillsättning av konc. HCl. Fällningen som till största delen består av humusmaterial, tvättas, torkas och benämns fraktion SOL. Olöslig del, som benämns INS, består främst av det ursprungliga organiska materialet. Denna fraktion ger därför den mest relevanta åldern. Fraktionen SOL däremot ger information om eventuella föroreningars inverkan.

Före mätningen av ¹⁴C-innehållet i acceleratoren förbränns det tvättade och intorkade materialet, surgjort till pH 3, till CO₂-gas som i sin tur grafiteras genom en Fe-katalytisk reaktion. I den aktuella undersökningen har fraktionen INS daterats.

RESULTAT

Labnummer	Prov	δ ¹³ C‰ V-PDB	¹⁴ C ålder BP
Ua-91380	A193 Prov 2	-26,8	1 479 ± 29
Ua-91381	A116 Prov 1	-24,9	167 ± 28 ¹
Ua-91382	A134 Prov 3	-24,6	1 255 ± 29

¹ Det uppmätta värdet ligger väldigt nära den nutida atmosfäriska koncentrationen av ¹⁴C och har därför en viss sannolikhet att vara yngre än 1950.

Bifogat finns graf(er) med kalibrering från BP-ålder till kalenderår.

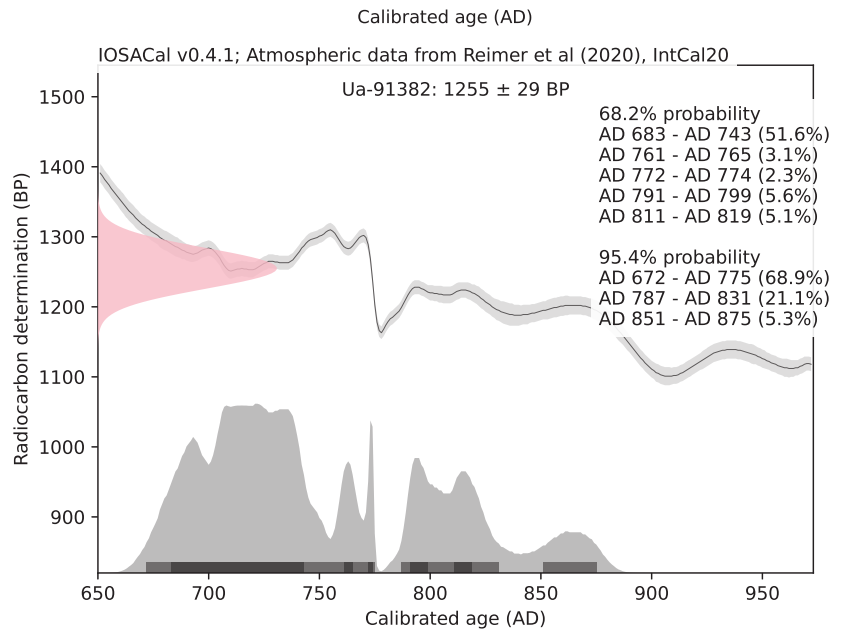
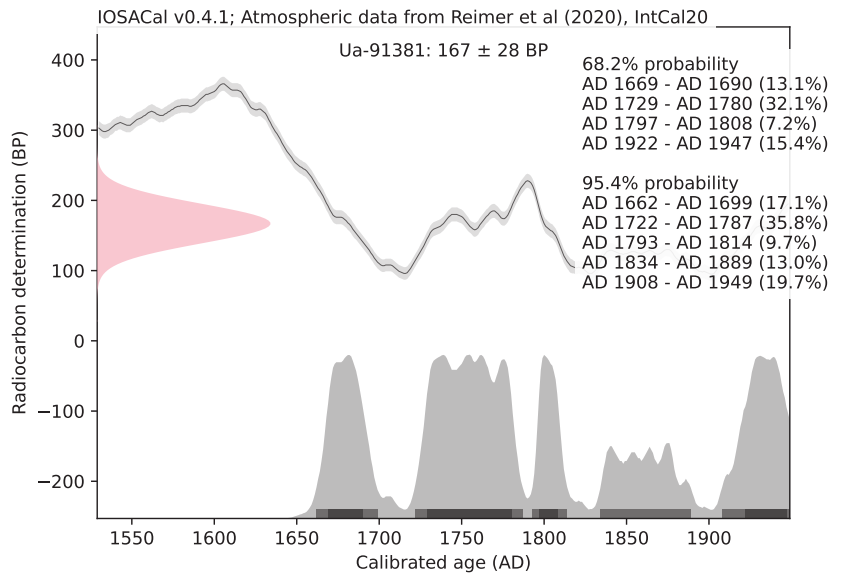
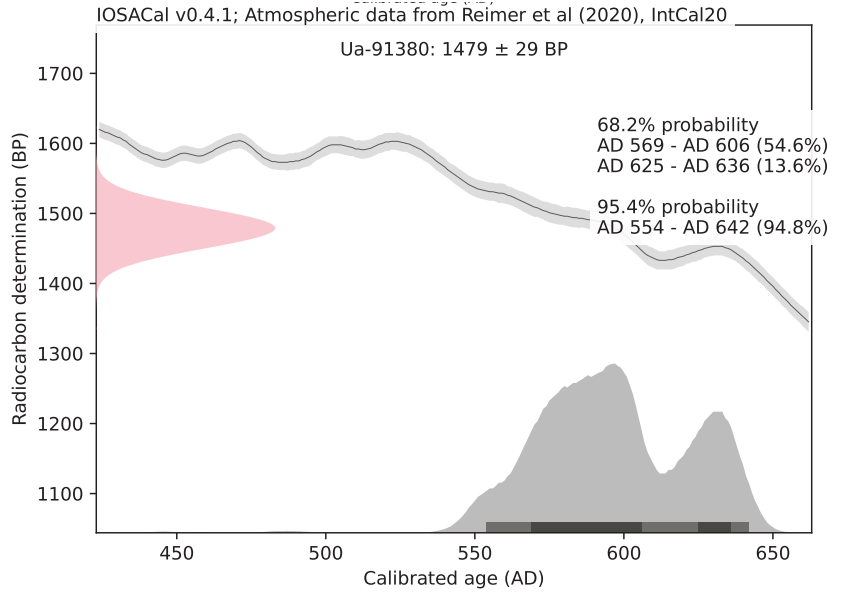
Med vänliga hälsningar

Karl

Håkansson

Elektroniskt undertecknad
av Karl Håkansson
Datum: 2026.02.04
12:17:49 +01'00'

Karl Håkansson/Daniel Primetzhofer



Bilaga 7. Fotodokumentation



Översikt över den NV delen av undersökningsområdet före schaktning. I förgrunden upplagda massor från det pågående bygget av GC-vägen. Till vänster i bild syns Västerljungs nya kyrkogård. Foto mot sydost: Lars Norberg 2025, Sörmlands Arkeologi AB.



Översikt över den färdigställda delen av GC-vägen mot ÖNÖ. I bakgrunden syns tornet till Västerljungs kyrka, till höger anas småhusområdet från 1990-talet. Foto: Lars Norberg 2025, Sörmlands Arkeologi AB.



Schakt 100 fotograferat mot NNV. Foto: Lars Norberg 2025, Sörmlands Arkeologi AB.

Patrik Gillbrand rensar fram anläggningar i schakt 125. Foto mot NNV: Lars Norberg 2025, Sörmlands Arkeologi AB.



Schakt 155 fotograferat mot väster. Till vänster om metalldetektorn anas A181 & A193. Foto: Lars Norberg 2025, Sörmlands Arkeologi AB.



Stenskott stolphål före undersökning (A116). Foto mot norr: Lars Norberg 2025, Sörmlands Arkeologi AB.





*Stenskott stolphål efter undersökning (A116).
Foto mot norr: Lars Norberg 2025, Sörmlands Arkeologi AB.*



Ovan tumstocken, en kokgrop före undersökning (A134). Till vänster om tumstocken syns en mörkfärgning (utgåar). Foto mot väster: Lars Norberg 2025, Sörmlands Arkeologi AB.



Kokgrop efter undersökning (A134). Foto mot väster: Lars Norberg 2025, Sörmlands Arkeologi AB.

Kokgropar före undersökning (A181 & A193). Foto mot norr: Lars Norberg 2025, Sörmlands Arkeologi AB.



Kokgrop efter undersökning (A181). Foto mot norr: Lars Norberg 2025, Sörmlands Arkeologi AB.



Kokgropar efter undersökning (A181 & A193). Foto mot öster: Lars Norberg 2025, Sörmlands Arkeologi AB.

