

arkivrapport

Fornlämningarna Ytterselö 147:1-2, 148:1, 150:1-2, 152:1, 153:1, 192:1 & 198:1, Ytterselö socken, Strängnäs kommun, Södermanlands län. Arkeologisk undersökning i form av schaktningsövervakning och särskild åtgärd i form av arkeologisk kontroll.

Ingeborg Svensson

Sammanfattning

Sörmlands Arkeologi AB har under hösten år 2017 och våren år 2018 utfört en arkeologisk undersökning i form av en schaktningsövervakning och särskild åtgärd i form av arkeologisk kontroll inom fornlämningsområdena till ett större antal fornlämningar på Selaön, Ytterselö socken, Strängnäs kommun i Södermanlands län. Fornlämningarna utgörs av gravfält (Ytterselö 147:1, 152:1, 153:1), gravar (Ytterselö 148:1, 150:1-2), en runsten (Ytterselö 147:2) samt ett undersökt och borttaget grav- och boplatssområde (Ytterselö 193:1). Fornlämningarna Ytterselö 147:1-2, 148:1, 150:1-2 ligger också inom det gränsbestämda fornlämningsområdet Östa hage (Ytterselö 198:1). Undersökningen genomfördes med anledning av nedläggning av ny fiberkabel. Schakten förlades till största delen i kanterna av befintliga vägar. I det schakt som grävdes i anslutning till grav- och boplatssområdet (Ytterselö 193:1) påträffades rester av en härdanläggning samt två möjliga stolphål. I de övriga schakten framkom inga spår efter förhistoriska aktiviteter i form av anläggningar och/eller fynd.

Inledning

I enlighet med länsstyrelsens beslut (1st dnr 431-5025-2017 & 431-6170-2017) har Sörmlands Arkeologi AB utfört en arkeologisk undersökning i form av en schaktningsövervakning och särskild åtgärd i form av arkeologisk kontroll inom fornlämningsområdena till ovan nämnda fornlämningar. Fältarbetet genomfördes 2017-11-20 - 2017-11-22, 2018-03-26, 2018-04-24 och 2018-05-17 av Ingeborg Svensson, arkeolog på Sörmlands Arkeologi AB.

Den arkeologiska undersökningen utfördes med anledning av att Netel AB genomför schaktningsarbeten för nedläggning av ny fiberkabel. Då de planerade markgreppen berörde delar av fornlämningsområdena till Ytterselö 147:1-2, 148:1, 150:1-2, 152:1, 153:1, 192:1 & 198:1 fattade Länsstyrelsen i Södermanlands län, med stöd av 2 kap 13§ Kulturmiljölagen (1988:950), beslut om en arkeologisk undersökning i form av en schaktningsövervakning och särskild åtgärd i form av arkeologisk kontroll. Ansvarig för kostnaden var Netel AB

Samtliga fornlämningar är belägna på södra delen av Selaön vid Stallarholmen, som ligger vid kanten av Mälaren öster om Strängnäs. De aktuella fornlämningarna koncentrerar sig i sin tur till tre områden. **Område 1** omfattar det gränsbestämda fornlämningsområdet *Östa hage* (Ytterselö 198:1), vilket innehåller ett gravfält med ett hundratal gravar i form av högar och stensättningar (Ytterselö 147:1) och ett par runstenar (Ytterselö 147:2 & 311). Några av högarna har en imponerande storlek



och är runt tjugo meter stora och fyra meter höga. Här finns också ett antal enskilt registrerade gravanläggningar, även de i form av stensättningar (Ytterselö 148:1 & 150:1-2) och större gravhögar (Ytterselö 149:1-2). Området ligger knappt en kilometer västnordväst om bron som går från fastlandet över till Selaön och är beläget mellan tio och femton meter över dagens havsnivå. Miljön utgörs av ett relativt välvårdat grönområde som ligger inklämt mellan *Överselövägen* i norr och *Håstahagvägen* med tillhörande bebyggda tomter och utfartsvägar i söder. Nordväst om det gränsbestämnda fornlämningsområdet ligger idrottsplatsen *Vikingavallen* med bollplaner och en del mindre bebyggelse.

Område 2 är beläget väster om *gården Karlby* som ligger nordöst om Stallarholmen. Miljön utgörs dels av betesmark med mindre höjdparter och svackor med sankpartier, dels av en plan gräsbeväxt yta i anslutning till en fristående villatomt. Genom området sträcker sig en grusväg som knyter ihop Karlby med samhället i sydväst. Från vägen går en tillfartsväg upp till den ensamliggande villatomten. Bebyggelsen ligger på platsen för ett grav- och boplatsoområde (Ytterselö 192:1), vilket var föremål för en arkeologisk förundersökning år 1991. Vid förundersökningen framkom en grav, tre härdanläggningar och ett par recenta stolphål (Evanni & Appelgren 1993). Lämningen har den antikvariska bedömningen undersökt och borttagen i FMIS. På en förhöjning i hagmarken söder om grusvägen ligger ett mindre gravfält (Ytterselö 153:1), vilket omfattar sex runda stensättningar. Gravfältet är idag kraftigt beväxt med slånbuskage. Området är beläget mellan femton och tjugo meter över dagens havsnivå. **Område 3** ligger strax intill och väster om brofästet på Selaösidan och är beläget mellan fem och tio meter över dagens havsnivå. Inom området finns ett mindre gravfält (Ytterselö 152:1) som omfattar sex stycken gravar i form av runda stensättningar. Gravfältet ligger på ett höjdparti som är kraftigt beväxt med träd och buskar. Söder om gravfältet sträcker sig *Brovägen* längs med *Stallarholmsfjärden*. Vägen avslutas mot bron i öster med en vändplan. I övriga väderstreck omges gravfältet av bebyggda tomter (se bilaga 1-3).

Syfte & målsättning

Syftet med de arkeologiska insatserna var att löpande undersöka och dokumentera mindre komplicerade lämningar inom de delar av fornlämningarna som berördes samt att tillvarata fynd. Påträffades mer komplicerade lämningar som tex. gravar, skulle dessa undvikas genom att en mer lämplig placering av schaktet anvisades så att lämningarna inte skadades. Om komplexa fornlämningar av större omfattning framkom skulle undersökaren kontakta länsstyrelsen för samråd.

Genomförande & resultat

Schaktningsövervakningen och den arkeologiska kontrollen genomfördes vid fyra tillfällen inom ett halvår, dels under hösten 2017 dels under våren 2018. Schakten frästes alternativt grävdes först ned till den nivå som var intressant ur ett arkeologiskt perspektiv, därefter till de djup som krävdes för fiberkabeln. De angivna djupen i följande text är för den förstnämnda nivån.

Område 1, Ytterselö 147:1-2, 148:1, 150:1-2 & 198:1

Inledningsvis genomfördes schaktningsövervakningen inom område 1. Här frästes ledningen ned i vägkanten och i själva vägen. Fräsfåran var cirka 0,10 meter bred och djupet varierade mellan cirka 0,40 och 0,45 meter. Under asfalten framkom bärlagret för vägen (grus/sten) och därefter grusig, stenig morän, alternativt berg (opåverkad marknivå). På en sträcka om cirka fem meter användes en planskopa med en bredd om 0,4 meter. Anledningen var att det förekom elledning inom den ytan. Sammanlagt övervakades en sträcka om cirka 370 meter. Schaktet rensades under arbetets gång, beskrivs i text och mättes in med RTK/GPS. Fotodokumentation utfördes genomgående (se bilaga 4 & 7). *Inga spår av förhistoriska aktiviteter i form av anläggningar och/eller fynd framkom i fräsfåran.*

Därefter ställde länsstyrelsen som villkor att all schaktning som genomfördes i anslutning till arkeologiska objekt skulle göras med kabelskopa. Detta för att ge arkeologen som övervakade arbetet bättre möjligheter att iakta förekomster av eventuella anläggningar och fynd i schakten (mejl från länsstyrelsen 20171129).

Område 2, Ytterselö 153:1 & 192:1

I slutet av mars år 2018 infann sig Sörmlands Arkeologi AB på uppmaning av Netel AB på plats. Då tjälen fortfarande var kvar i marken invid vägen, där fiberkabeln skulle grävas ned, gick inte arbetet att genomföra. Vid samma tillfälle uppkom frågan om en justering av ledningsdragningen. Istället för att förlägga fiberkabeln öster om fornlämning Ytterselö 153:1 fanns önskemål om att dra den väster om impedimentet i hagmarken. Delar av schaktet för

den förändrade ledningsdragningen övervakades av arkeolog och länsstyrelsen informerades om förfarandet via telefonsamtal (20180327) och e-post (20180328). Schaktet var cirka 25 meter långt, 0,40 m brett och 0,45 m djupt. Under vegetationsskiktet och matjorden framkom gulgrå lera (opåverkad marknivå). *Inga spår av förhistoriska aktiviteter i form av anläggningar och/eller fynd kunde iaktas i schaktet.*

I slutet av april år 2018 genomfördes den arkeologiska schaktningsövervakningen av de sträckor som grävdes invid vägarna i området. I den del av schaktet som grävdes i anslutning till Ytterselö 192:1 framkom *en del av en härd*. Anläggningen syntes i schaktkanten som en skålformad nedgrävning, med en fyllning av svart något humös silt med inslag av kol, sot och skörbränd sten. I samma schakt iaktogs ett par cirka 0,40 meter stora stensamlingar bestående av cirka 0,20 meter stora stenar. Inga mörkfärgningar kunde iaktas i anslutning till stenarna. *Möjligen kan det röra sig om eventuella stolphål*. I övrigt utgjordes jordarten under vegetationsskiktet och matjorden av grågul lera.

I det schakt som grävdes längs med grusvägen förbi Ytterselö 153:1 utgjordes fyllningen av ett uppbyggnadslager för vägen i form av sten, grus och stenblock samt inslag av tegel. I svackan i väster framkom grågul lera i botten av schaktet, medan jordarten i backen upp mot höjdpartiet och på detsamma utgjordes av stenig/grusig morän och berg (opåverkad marknivå). *Inga spår av förhistoriska aktiviteter i form av anläggningar och/eller fynd kunde iaktas i schaktet.*

Den sammanlagda längden på schakten som övervakades av arkeolog uppgick till cirka 200 meter. Bredden uppgick till cirka 0,40 meter och djupet varierade mellan 0,30 och 0,50 meter. Schakten rensades underhand och beskrevs tillsammans med påträffade anläggningar i text. Schakten och anläggningarna mättes in digitalt med RTK/GPS och fotodokumentation utfördes genomgående under arbetets gång. Då härданläggningen framkom i schaktväggen, kvarligger den på platsen. Detsamma gäller för de eventuella stolphålen, där fiberkabeln istället lades ovanpå stensamlingarna efter att de täckts med fyllnadsmaterial (se bilaga 5 & 7).

Område 3, Ytterselö 152:1

Schaktningsövervakningen genomförde under maj månad år 2018 och omfattade sammanlagt en sträcka om lite drygt 70 meter. Schaktet förlades i väggkanten på södra sidan om vägen och uppgick till en bredd om cirka 0,40 meter. Djupet varierade mellan 0,40 och 0,50 meter. Fyllningen i schaktet utgjordes av ett uppbyggnadslager för vägen i form av grus, singel och gul sand. I en del av schaktet framkom ett sedan tidigare grävt schakt för en VA ledning. Schaktet rensades under arbetets gång, beskrevs i text och mättes in med RTK/GPS. Fotodokumentation utfördes genomgående (se bilaga 6 & 7). *Inga spår av förhistoriska aktiviteter i form av anläggningar och/eller fynd framkom i schaktet.*

Bilagor

- Bilaga 1. Utdrag ur Sverigekartan med platsen för fornlämningarna markerade. Skala 1:1000 000.
- Bilaga 2. Utdrag ur Terrängkartan med de tre undersökningsområdena markerade. Skala 1:50 000.
- Bilaga 3. Utdrag ur Fastighetskartan med uttag från FMIS (20171114) och aktuella områden markerade. Skala 1:10 000.
- Bilaga 4. Schaktplan, område 1. Skala 1: 2000.
- Bilaga 5. Schaktplan, område 2. Skala 1: 1000.
- Bilaga 6. Schaktplan, område 3. Skala 1: 1000.
- Bilaga 7. Fotografier.

Referenser

Evanni, Louise & Appelgren, Katarina. 1993. *Husby*. Södermanland, Ytterselö sn, Husby 7:35 och 7:36. RAÄ 192. Arkeologisk förundersökning. *UV Stockholm Rapport 1993:34*. Riksantikvarieämbetet.

Administrativa uppgifter

Projektnummer Sörmlands Arkeologi AB: 1719 & 1726

Länsstyrelsens dnr: 431-5025-2017 & 431-6170-2017

Tid för undersökningen: 2017-11-20 - 2017-11-22, 2018-03-26, 2018-04-24 & 2018-05-17

Personal: Ingeborg Svensson

Belägenhet: Ekonomisk karta över Sverige 10H6f & 10H6g.

N (x) 6583239 E (y) 624755, N (x) 6583577 E (y) 625723, N (x) 6582885 E (y) 625402

Koordinatsystem: SWEREF99 TM

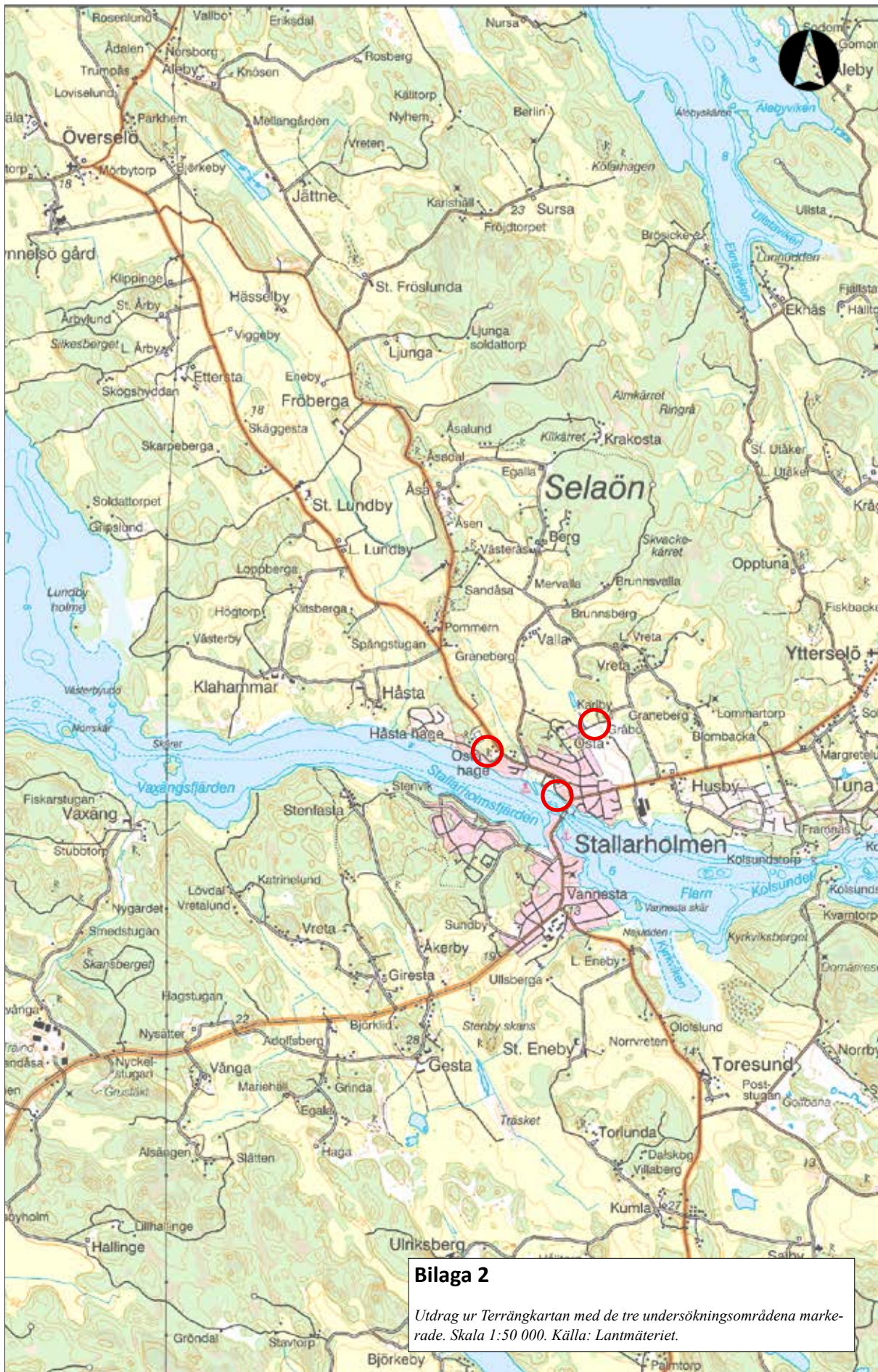
Höjdsystem: RH 2000

Antal löpmeter: Cirka 635 meter

Inga fynd tillvaratogs i samband med den arkeologiska undersökningen. Inget analogt dokumentationsmaterial utöver rapporten föreligger. Digital dokumentation förvaras hos Sörmlands Arkeologi AB i väntan på meddelande från ATA angående rutiner för leverans av digitalt material.

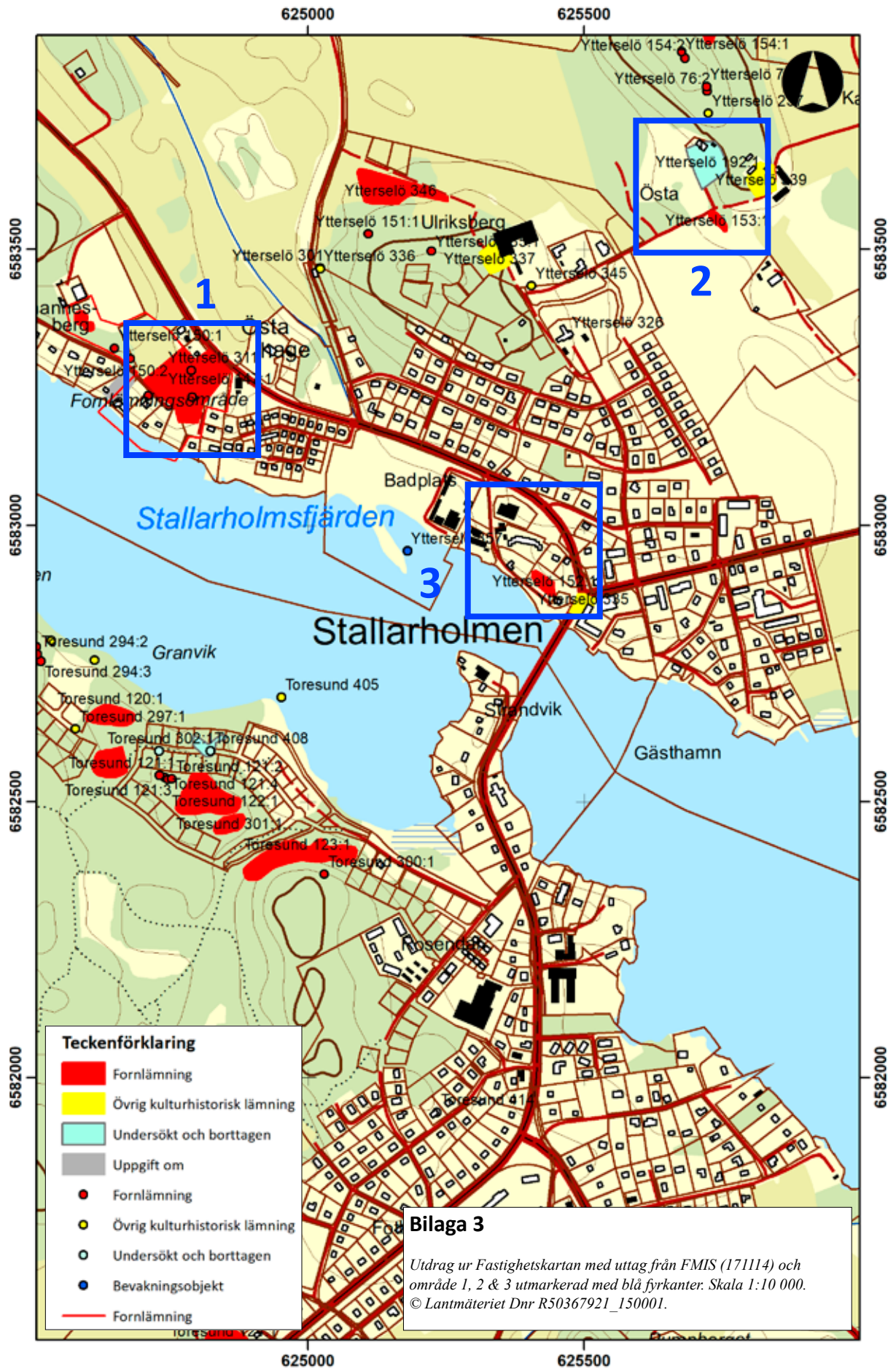
Bilagor





Bilaga 2

Utdrag ur Terrängkartan med de tre undersökningsområdena markerade. Skala 1:50 000. Källa: Lantmäteriet.

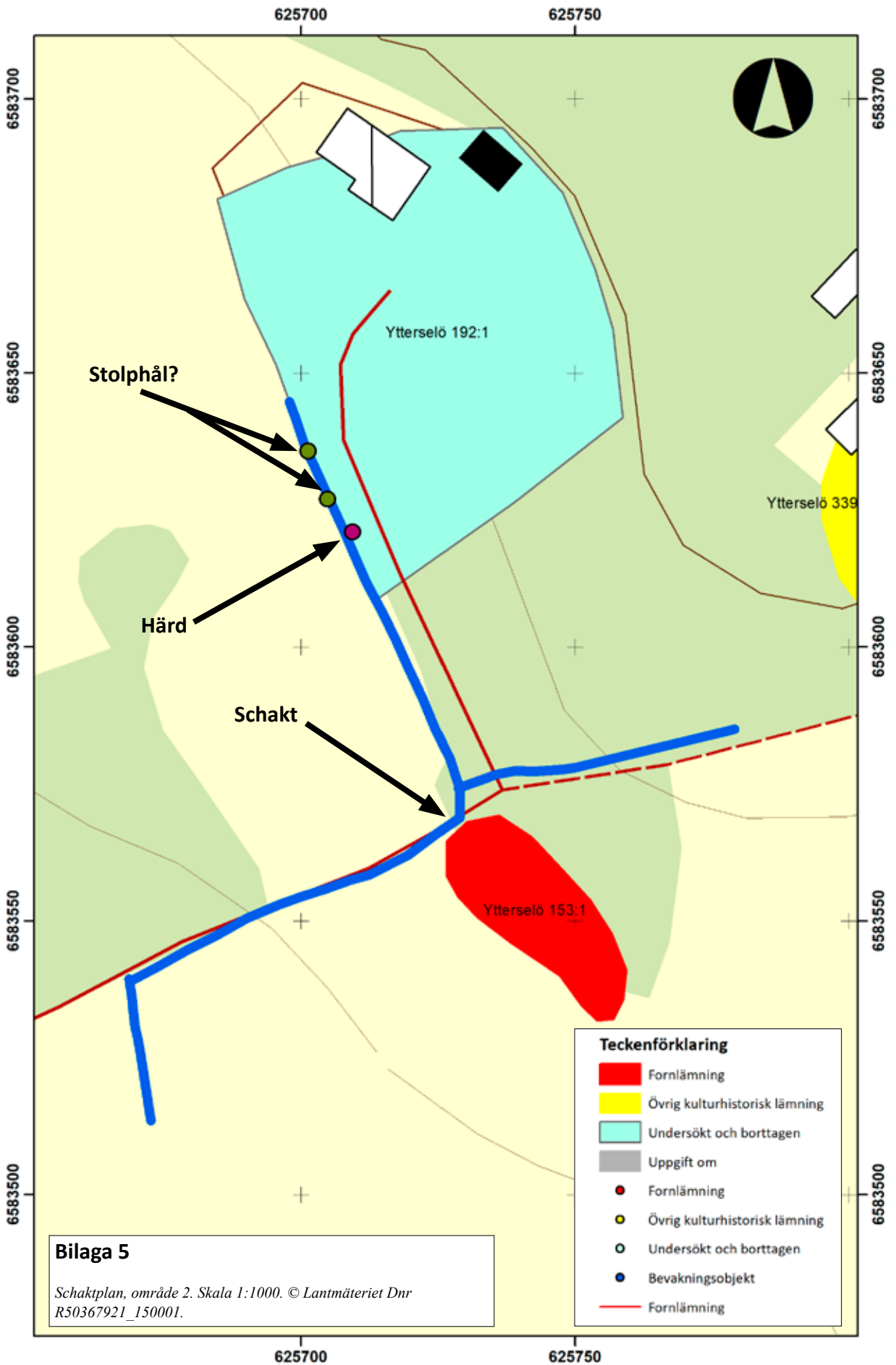




Bilaga 4
 Schaktplan, område 1. Skala 1:2000. © Lanmäteriet Dnr
 R50367921_150001.

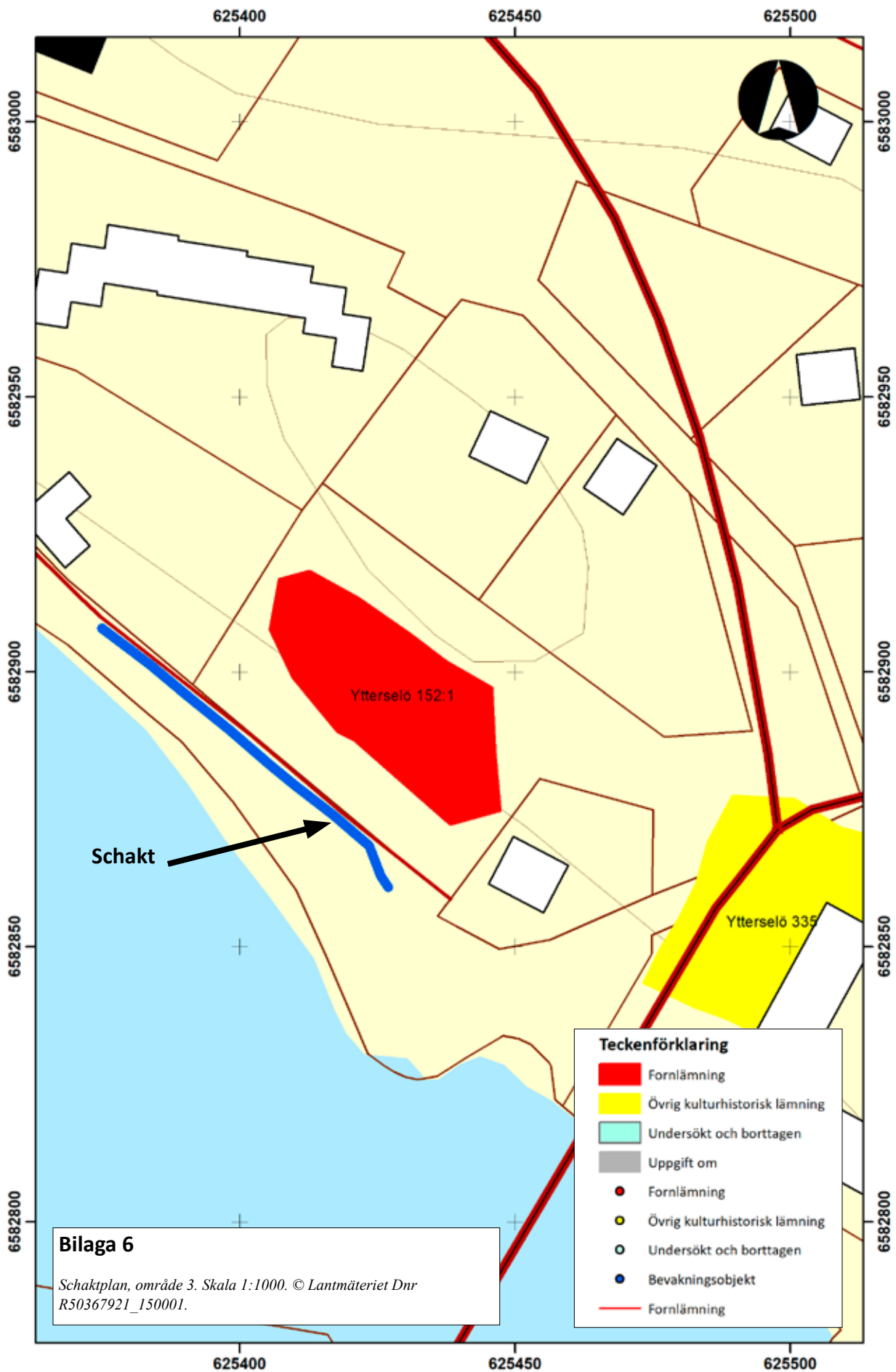
Teckenförklaring

	Fornlämning
	Övrig kulturhistorisk lämning
	Undersökt och borttagen
	Uppgift om
	Fornlämning
	Övrig kulturhistorisk lämning
	Undersökt och borttagen
	Bevakningsobjekt
	Fornlämning



Bilaga 5

Schaktplan, område 2. Skala 1:1000. © Lantmäteriet Dnr R50367921_150001.



Bilaga 7. Fotografier



Fräsfåran från Överselövägen i bakgrunden och längs med Håstahagevägen genom Ytterselö 147:1 (område 1). Bilden är tagen från sydväst. Foto: Ingeborg Svensson 2017, Sörmlands Arkeologi AB.



Den mellersta delen av fräsfåran, sträckningen förbi Ytterselö 148:1 och villatomterna längs med Håstahagevägen (område 1). Bilden är tagen från sydöst. Foto: Ingeborg Svensson 2017, Sörmlands Arkeologi AB.

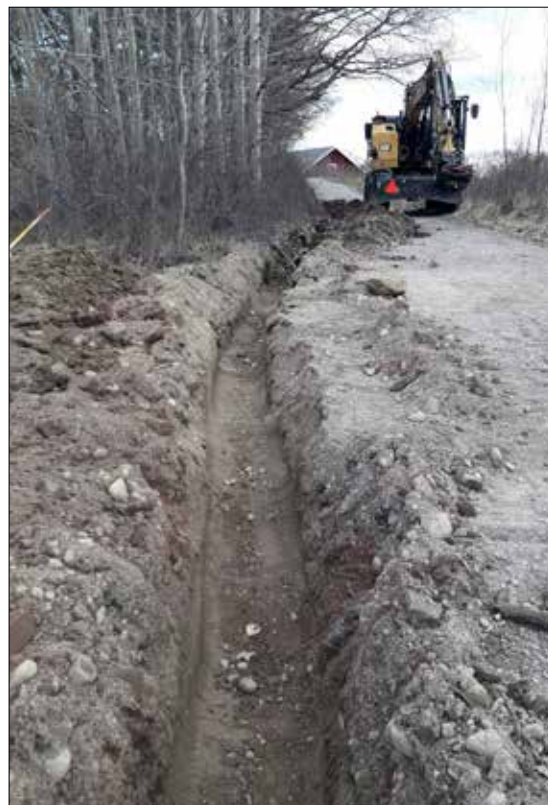


Den nordvästra delen av schaktet genom Östa hage (område 1). Bilden är tagen från västnordväst. Foto: Ingeborg Svensson 2017, Sörmlands Arkeologi AB.

Schaktet för ny fiberkabel grävdes i betesmarken väster om Ytterselö 153:1 (område 2). Bilden är tagen från sydsydöst. Foto: Ingeborg Svensson 2018, Sörmlands Arkeologi AB



Schaktet längs med vägen nordväst om Ytterselö 153:1 (område 2). Bilden är tagen från väggkorsningen i östnordöst. Foto: Ingeborg Svensson 2018, Sörmlands Arkeologi AB.



Schaktet längs med vägen nordöst om Ytterselö 153:1 (område 2). Bilden är tagen från väggkorsningen i väster. Foto: Ingeborg Svensson 2018, Sörmlands Arkeologi AB.



Härden syntes i schaktväggen som en svart, sotig kollins med inslag av skörbränd sten mot botten av schaktet (område 2). Bilden är tagen från väst. Foto: Ingeborg Svensson 2018, Sörmlands Arkeologi AB.



För att inte skada den nyplanterade allén grävdes schaktet i anslutning till Ytterselö 192:1 en bit från väggkanten (område 2). Bilden är tagen från sydöst. Foto: Ingeborg Svensson 2018, Sörmlands Arkeologi AB.



Den sydöstra delen av schaktet längs med vägen invid Ytterselö 152:1 (område 3). I botten av schaktet syns markeringen (rosa) för en VA ledning. Bilden är tagen från nordväst. Foto: Ingeborg Svensson 2018, Sörmlands Arkeologi AB.



Den mellersta delen av schaktet i väggkanten invid Ytterselö 152:1 (område 3). Bilden är tagen från nordväst. Foto: Ingeborg Svensson 2018, Sörmlands Arkeologi AB.



Den nordvästra delen av schaktet i väggkanten invid Ytterselö 152:1 (område 3). Bilden är tagen från sydöst. Foto: Ingeborg Svensson 2018, Sörmlands Arkeologi AB.