

Välvesta

Schaktningsövervakning

L1984:4760, Välvesta 1:4, Lid socken,
Nyköping kommun, Södermanlands län

SAU rapport 2015:7

Michel Guinard & Jon Lundin



Välvesta

Schaktningsövervakning

**L1984:4760, Välvesta 1:4, Lid socken,
Nyköping kommun, Södermanlands län**

SAU rapport 2015:7

Michel Guinard & Jon Lundin



SOCIETAS
ARCHAEOLOGICA

UPSALIENSIS

SAU rapporter 2025:7
ISSN 1652-9448
©SAU 2025

UTGIVNING OCH DISTRIBUTION
Societas Archaeologica Upsaliensis
S:t Larsgatan 5, 753 11 Uppsala
post@sau.se
www.sau.se

TEKNISKA OCH ADMINISTRATIVA UPPGIFTER

Länsstyrelsens dnr och datum för beslut:
431-339-2020, 2024-11-29
Uppdragsnummer (KMR): 202401777
SAU:s projektbeteckning: 4201
Företagare: Vattenfall Eldistribution AB
Belägenhet

LANDSKAP: Södermanland
LÄN: Södermanlands
KOMMUN: Nyköping
SOCKEN: Lid
FASTIGHET: Vålvesta 1:4
FORNLÄMNING: L1984:4760
HÖJD: 25 – 35 m ö h

Undersökningen

TYP AV UNDERSÖKNING: Schaktningsövervakning
DATUM I FÄLT: 2024-12-04–2025-12-05
UNDERSÖKT LÄNGD: 150 m
KOORDINATSYSTEM: Sweref 99 TM
HÖJDSYSTEM: RH 2000
INMÄTNINGSSYSTEM: RTK-GPS

Personal: Michel Guinard (Projektledare) & Lars Sundström

Fynd och arkivmaterial förvaras: Inga fynd tillvaratogs och ingen dokumentation utöver denna rapport och KMR

Omslagsbild: Lars Sundström

Allmänt kartmaterial:

©Lantmäteriet Medgivande MS 2007/04080

Digitala planer: Jon Lundin

Lektör: Lars Sundström

Redaktör: Lars Sundström

Layout: SAU

Innehåll

Sammanfattning 4

Inledning 5

Antikvarisk bakgrund 6

Topografi och fornlämningsmiljö 6

Tidigare undersökningar 6

Undersökningen 8

Metod och genomförande 8

Undersökningsresultat 8

Anläggningar 10

Fynd 10

Analyser 10

Slutsats och utvärdering 11

Referenser 12

Bilagor 13

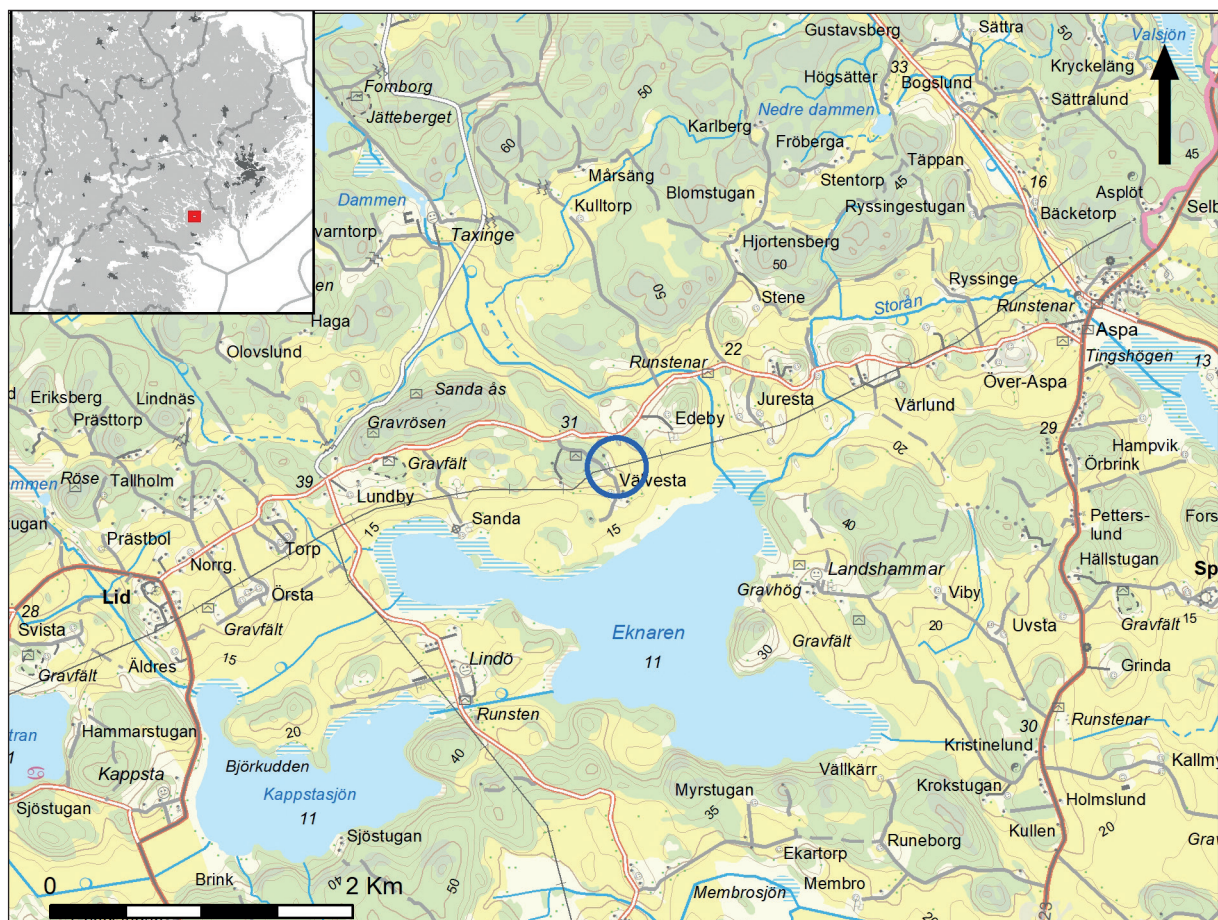
Bilaga 1. Vedartsanalys. 13

Bilaga 2. ¹⁴C-analys 14

Sammanfattning

Ärendet har kommit tillstånd eftersom Vattenfall Eldistribution AB skulle schakta för elkabel på fastigheten Välvesta 1:4 i Nyköpings kommun. Nelkon AB utförde schaktningsarbetet. Den berörda fornlämningen är ett gravfält, L1984:4760, som utgörs av cirka 40 lämningar. Det rör sig om 9 högar, 30 runda stensättningar samt en rektangulär stensättning.

Syftet med uppdraget har varit se om och begränsa att maskiningreppet skulle skada ännu okända fornlämningar detta genom att anpassa arbetsföretaget eller vid behov avbryta. Insatsen kom att utföras under två dagar, 4/12 – 5/12 2024. I samband med schaktningsövervakningen påträffades en härd/kokgrop. Anläggningen har ¹⁴C-daterats till 1200–1270 AD.



FIGUR 1. Utdrag ur Terrängkartan med undersökningsområdet markerat. ©Lantmäteriet Gävle. Medgivande MS2007/04080. Skala 1:50 000.

Inledning

Unders två dagar 4/12 – 5/12 2024 genomförde Societas Archaeologica Upsaliensis (SAU) en arkeologisk undersökning i form av en schaktningsövervakning inom på fastigheten Vålvesta 1:4, Nyköpings kommun, Södermanlands län. Arbetet genomfördes eftersom Vattenfall Eldistribution AB avser att schakta för ny elkabel inom fastigheten. En del av sträckningen berörde fornlämningsområdet för L1984:4760. Vid schaktningen påträffades en härd som daterats till 1200–1270 AD.

Antikvarisk bakgrund

Topografi och fornlämningsmiljö

Området kring undersökningsområdet vid Välvesta ligger cirka 5 km nordnordväst om Runtu-na. Landskapet består av svagt kuperad moränmark med inslag av skog och åkermark cirka 25-35 meter över havet. Jordarten domineras av sandig morän med block och sten, särskilt i högre partier. Strax sydost om undersökningsområdet ligger Sjön Eknaren och är belägen cirka 11 meter över havet.

Området kring Välvesta uppvisar en rik och varierad fornlämningsbild som sträcker sig från bronsålder till historisk tid. Fornlämningarna består huvudsakligen av gravanläggningar i form av stensättningar, högar och gravfält. Stensättningarna förekommer främst på höjdlägen och i anslutning till andra gravanläggningar, medan gravhögarna är talrika och ofta placerade i samband med gravfälten. De registrerade gravfälten i området omfattar bland annat L1984:4760, L1984:4230, L1984:5382 och L1984:5400. Dessa gravfält innehåller en variation av gravformer, där både runda och rektangulära stensättningar förekommer. I nära anslutning till undersökningsområdet finns tre högar registrerade, dessa varierar i storlek mellan 8–12 meter i diameter och mellan 1-2 meter höga. Vidare återfinns även en skeppsformig stensättning strax nordväst om det aktuella undersökningsområdet. Utöver gravanläggningar finns även hällristningar inom närområdet. Ristningarna utgörs av skålgropar. I närområdet finns också flera runristningar, däribland L1984:6436 och L1984:5381.

Fornlämningarna visar på tydliga mönster av långvarig mänsklig närvaro, där gravar, hällristningar och runristningar finns representerade som de mest förekommande fornlämningsstypen inom närområdet.

Tidigare undersökningar

Få arkeologiska undersökningar har genomförts i närområdet. Ca 1,5 kilometer sydöst om den aktuella fornlämningen gjordes år 1944 en arkeologisk räddningsundersökning av en skadad gravhög på Landshammargravfältet (L1984:9138). Själva gravfältet omfattar ca 170 gravar i form av högar, runda stensättningar resta stenar och en skeppsformig stensättning. I den undersökta gravhögen framkom ett kraftigt brandlager som innehöll ca 100 litet brända ben. I graven framkom även ett djurhuvud i cloisonné samt en filigranprydd guldribba. Övriga fynd var pressbleck av brons, olika djurhuvudformade beslag i vendelstil, spelbrickor, kamfragment och glasfragment. Samtliga fynd var starkt brandskadade (Lamm 1962:277ff). Fynden har tydlig motsvarighet i fynden från Vendel och Valsgärde. 2014 genomfördes en arkeologisk förundersökning inom fornlämningsområdet. I ett schakt framkom en möjlig härd (Svensson 2014).

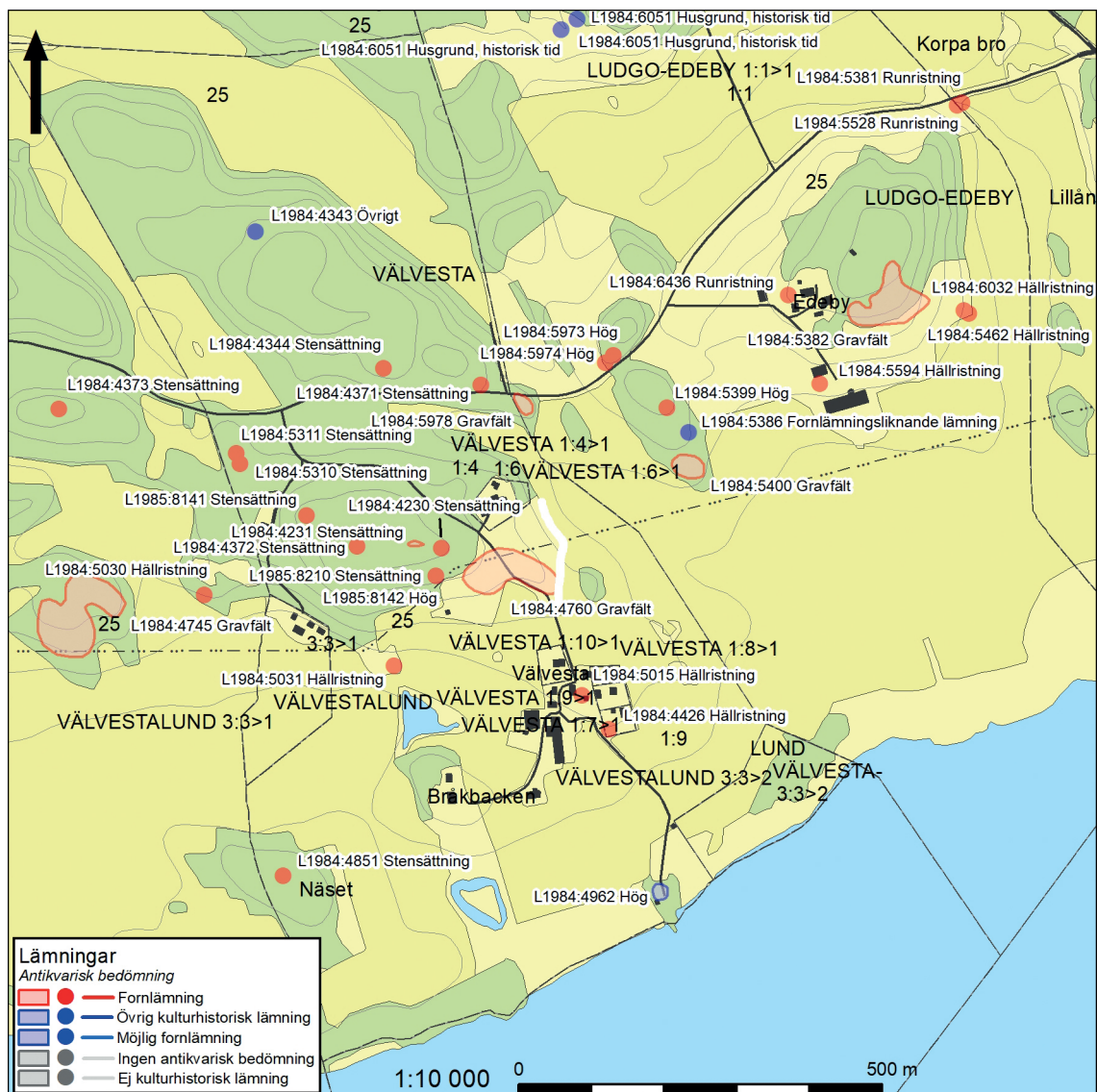
Under juli månad 1967 genomförde länsantikvarien i Nyköping en undersökning av en stensättning vid Välvesta, L1984:4372 (Fornvännen 1967:3, Meddelanden). Stensättningen är undersökt och borttagen. Den låg ca 300 m väster om L1984:4760.

2019 genomförde Arkeologikonsult AB en schaktningsövervakning inom ett antal delområdet inom fastigheterna fastigheterna Juresta 1:47, Sursa 1:4, Ånsund 1:1, 2:4. Flera fornlämningsar berördes, i huvudsak gravfält (Flood & Norrgren 2019).

Vid Aspa, ca 3 kilometer öster om Välvesta genomförde Sörmlands arkeologi AB en schaktningsövervakning 2020. Bland annat framkom ett antal härdar, en syllstensrad samt en raserad skorstensstock. Härdarna daterades till vendeltid – vikingatid (658 – 767 & 681 – 872 e. Kr.) (Norberg 2020).

Vid Juresta 1:47 genomförde Arkeologgruppen AB år 2021 en schaktövervakning i anslutning till gravfältet L1984:5510. Inget av antikvariskt intresse framkom.

Sammantaget ger de undersökta platserna en tonvikt på vendeltid – vikingatid.



FIGUR 2. Fastighetskartan med undersökningsområdet markerat samt omkringliggande forn lämningar i närområdet. Skala 1:10 000.

Undersökningen

Metod och genomförande

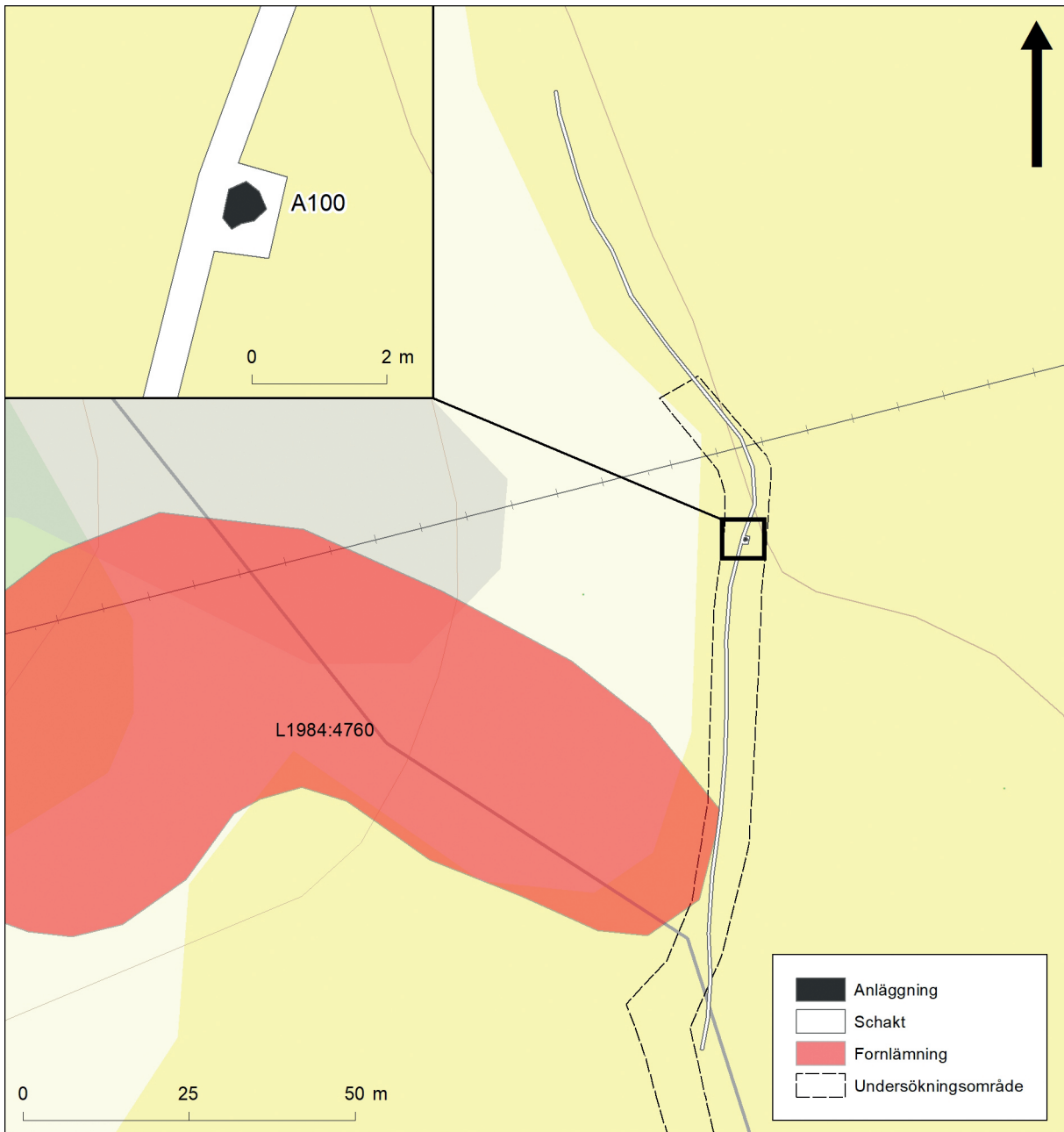
Schaktningsövervakning utfördes längs en ca 150 m lång sträcka med en schaktbredd på ca 0,3 m och ca 0,7 m djupt. Markslaget var lera med enstaka större stenar samt berg i dagen. Hela sträckan metallkarterades. Schaktet tillsammans med den påträffade anläggningen mättes in med RTK-GPS. Inga fynd påträffades.



FIGUR 3. Kabelschaktet med gravfältet L1984:4760 till vänster i bild.
Foto: Lars Sundström, SAU.

Undersökningsresultat

Kabelschaktet var ca 150 meter långt och ca 0,7 m djupt. Ca 30 m NÖ om fornlämning L1984:4760 påträffades en Härd/kokgrop (fig 5, 6). Anläggningen var 0,65 x 0,65 m i diameter och 0,3 m djup. Kabelschaktet utvidgades något för att få fram hela anläggningen i plan. Vedartsanalysen visade på kol från gran och björk. Delar av granmaterialet var inte helt genombränt. En björkvist skickades för ¹⁴C-analys. Dateringen gav en datering till ca 1200–1270 AD. På grund av att anläggningen påträffades så förlängdes schaktningsövervakningen något.



FIGUR 4. Schaktkarta.

Anläggningar

A100, Hård/kokgrop, rund, 0,65 x 0,65 m & 0,3 m djup. Undersökt och borttagen. Anläggningen var gråsvart till färgen med relativt rikligt med sot och kol. Rundad botten. Nedgrävd i grå lera. Datering på kol från björk (803±29 BP, dvs ca 1200-1270AD).



FIGUR 5. Hård A100 i lod. Foto: Lars Sundström, SAU.



FIGUR 6. Hård A100 i profil. Foto: Lars Sundström, SAU.

Fynd

Inga fynd påträffades vid undersökningen.

Analyser

Vedartsanalys

se bilaga 1.

¹⁴C-analys

Labnummer	Kontext	Typ	¹⁴ C BP	±
Ua-86388	A100	Kokgrop	803	29

Slutsats och utvärdering

Den genomförda schaktningsövervakningen intill L1984:4760 resulterade i att en härd/kokgrop påträffades strax öster om fornlämningen. Inga fynd hittades i anslutning till anläggningen. En kvist av björk skickades för ^{14}C -analys. Provet gav en datering till ca 1200 e. Kr. vilket placerar anläggningen inom ett senare tidsavsnitt än tidigare undersökningar i närområdet, dvs tidig medeltid.

Referenser

- Flod, A., & Norrgren, H. 2019. Gästabudsstadens fiberprojekt. Arkeologisk undersökning i form av schaktningsövervakning inom fastighet Jursta 1:47, Sursa 1:4, Ånsund 1:1, 2:4 m.fl. Nyköpings kommun, Södermanland. Rapporter från Arkeologikonsult 2019:3148, 2019:3154, 2019:3162 och 2019:3163.
- Lamm, J. P. 1962. Ett vendeltida gravfynd från Spelvik. Fornvännen 1962. S. 277 – 299.
- Larsson, S. 2022. Intill ett gravfält i Juresta. L1984:5510, Juresta 1:47, Ludgo socken, Nyköpings kommun Södermanland. Arkeologisk undersökning i form av schaktningsövervakning. Arkeologgruppen AB. Rapport. 2022:10
- Norberg, L. 2020 Arkivrapport. Fornlämning L1982:8045 & fornlämningsområden till L1984:5900, L1984:5901, L1984:5902, L1984:5886, L1984:6518, L1984:6520 & L1984:6519, Aspa S:1-2, Aspa 2:11, Nyköpings kommun, Södermanland län. Arkeologisk undersökning i form av schaktningsövervakning. Sörmlands Arkeologi AB. Rapport 2020:16.
- Svensson, I. 2014. Arkivrapport. Förenklad rapport över arkeologisk förundersökning inom fornlämningsområdet till fornlämningarna Spelvik 5:1 & 62:1, fastigheten Landshammar 1:1, Spelvik socken, Nyköpings kommun, Södermanlands län. Nr 2024:08A. Sörmlands museum.

Bilagor

Bilaga 1. Vedartsanalys.

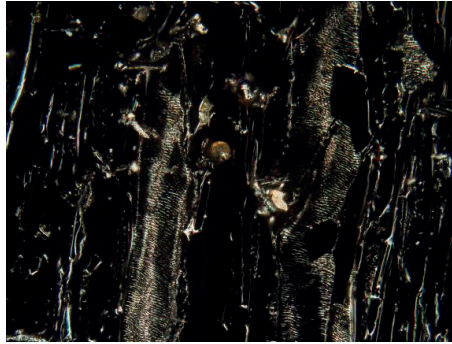
Antraco

vedartsanalys

Projektid 2874

Södermanland, Nyköpings kommun, Lids socken, Vålvesta 1:4, L1984:4760 (Lid 35:1) Gravfält

Härd, A100, PK110



Träkolet låg inbäddat i klumpar av lera. Efter rensning tillvaratogs 18 fragment av träkol. Granen utgjordes av fragment av stam och grövre grenar. Allt var inte helt genombränt. En bit av en ung björkgren valdes för datering.

Vikt (g)	Analyserad vikt (g)	Fragment	Analyserat antal	Björk	Gran
1,81	1,81	18	18	1	17

Bilaga 2. ¹⁴C-analys

Uppsala 2025-03-04



UPPSALA
UNIVERSITET

Ångströmlaboratoriet
Tandemlaboratoriet

Kol-14 gruppen

Besöksadress:
Ångström Laboratoriet
Lägerhyddsvägen 1

Postadress:
Box 529
751 21 Uppsala

Telefon:
018 – 471 3124

Hemsida:
www.uu.se/centrum/tandemlab

E-post:
radiocarbon@physics.uu.se

Michel Guinard
Societas Archaeologica Upsaliensis (SAU)
S:t Larsgatan 5
753 11 UPPSALA

Resultat av ¹⁴C datering av träkol från Nyköping, Södermanland. (p 6503)

Förbehandling av träkol:

1. Synliga rottrådar borttages.
2. 1 % HCl tillsätts (10 h, under kokpunkten) (karbonat bort).
3. 1 % NaOH tillsätts (10 h, under kokpunkten). Detta steg upprepas tills den lösliga delen inte längre är mörkfärgad.

Löslig fraktion fälls genom tillsättning av konc. HCl. Fällningen som till största delen består av humusmaterial, tvättas, torkas och benämns fraktion SOL. Olöslig del, som benämns INS, består främst av det ursprungliga organiska materialet. Denna fraktion ger därför den mest relevanta åldern. Fraktionen SOL däremot ger information om eventuella föroreningars inverkan.

Före mätningen av ¹⁴C-innehållet i acceleratoren förbränns det tvättade och intorkade materialet, surgjort till pH 3, till CO₂-gas som i sin tur grafiteras genom en Fe-katalytisk reaktion. I den aktuella undersökningen har fraktionen INS daterats.

RESULTAT

Labnummer	Prov	$\delta^{13}\text{C}\text{‰ V-PDB}$	¹⁴ C ålder BP
Ua-86384	Stora Forsa 3, A346, PK389	-24,4	336 ± 28
Ua-86385	Stora Forsa 3, A582, PK594	-25,3	283 ± 28
Ua-86386	Stora Forsa 3, A508, PK541	-22,9	75 ± 29
Ua-86387	Stora Forsa 3, A346, PK399	-25,7	219 ± 28
Ua-86388	Stora Forsa 3, A100, PK110	-26,4	803 ± 29
Ua-86389	Ostlänken, Hälla L1982:7484, A605, PK633	-24,6	963 ± 28
Ua-86390	Ostlänken, Hälla L1982:7484, A531, PK555	-25,1	336 ± 28
Ua-86391	Ostlänken, Hälla L1982:7484, A531, PK565	-24,4	334 ± 28
Ua-86392	Ostlänken, Hälla L1982:7484, A531, PK566	-25,6	279 ± 29
Ua-86393	Ostlänken, Hälla L2019:3722, A1020, PK1056	-25,9	5 560 ± 32
Ua-86394	Ostlänken, Hälla L2019:3722, A1288, PK1186	-26,1	5 174 ± 31

Felmärkt ska vara
Välvesta

Med vänliga hälsningar

Melanie Melanie Mucke
2025.03.05
Mucke 12:02:58 +01'00'

Melanie Mucke/Daniel Primetzhofer



SOCIETAS
ARCHAEOLOGICA

UPSALIENSIS