



Skadade gravar vid Vik

Fornlämning Stigtomta 62:1, 63:1 & 167:1, fastigheten Vik 1:2, Stigtomta socken, Nyköpings kommun, Södermanlands län. Arkeologisk förundersökning i form av en skadeinventering.

Patrik Gustafsson Gillbrand

Skadade gravar vid Vik

Fornlämning Stigtomta 62:1, 63:1 & 167:1, fastigheten Vik 1:2, Stigtomta socken, Nyköpings kommun, Södermanlands län. Arkeologisk förundersökning i form av en skadeinventering.

Patrik Gustafsson Gillbrand

Sammanfattning

Sörmlands Arkeologi AB har under perioden 2015-12-14 – 2015-12-15 genomfört en arkeologisk förundersökning i form av en skadeinventering av fornlämningarna Stigtomta 62:1 (stensättning) och 167:1 (stensättning) samt inom fornlämningsområdet till 63:1 (gravfält), fastigheten Vik 1:2, Stigtomta socken, Nyköpings kommun, Södermanlands län.

Syftet med den arkeologiska förundersökningen var att genom en skadeinventering få en komplett bild över markskadornas omfattning inom fornlämningarna och de utpekade zonerna. Därtill ska förundersökningen lämna förslag på återställnings- och kompensationsåtgärder för de skadade lämningarna. Resultatet ska utgöra ett underlag för länsstyrelsens vidare hantering av ärendet.

Vid skadeinventeringen konstaterades att samtliga fornlämningar på platsen samt omgivande ytor skadats av markberedningen, dock i olika omfattning. Skadorna består i huvudsak av körspår från skogsmaskiner, markberedningsfår, stenar som flyttats ur läge samt plantering av tall.

Stensättningen Stigtomta 62:1 bedöms vara allvarligt skadad och kommer inte att kunna återställas till ursprungligt utseende. Inom Gravfältet Stigtomta 63:1 identifierades fem stensättningar av sju registerade. Den västra delen av fornlämningen är relativt oskadad och bedöms därför som möjlig att återställa. Den östra delen av gravfältet uppvisar däremot allvarliga markskador som bedöms vara svåra att åtgärda. Stensättningen Stigtomta 167:1 uppvisar skador och bedöms därför som möjlig att återställa.

Rapporten kan laddas ned via
www.sormlandsarkeologi.se

eller beställas från

Sörmlands Arkeologi AB
Tideliusgatan 37
118 69 Stockholm

mail@sormlandsarkeologi.se

Grafisk form och layout: Lars Norberg
Kart- och ritmaterial: Patrik Gustafsson Gillbrand
Omslagsfoto: Runstenen U692 på Oknö i Mälaren.

© Sörmlands Arkeologi AB
Nyköping 2016

Innehåll

Sammanfattning 2

Utgångspunkt 5

Syfte & metod 5

Syfte

Metod

Topografi & kulturmiljö 5

Resultat 5

Områdesbeskrivning

Skadeinventering

Utvärdering 10

Referenser 10

Administrativa uppgifter 11

Bilagor 12

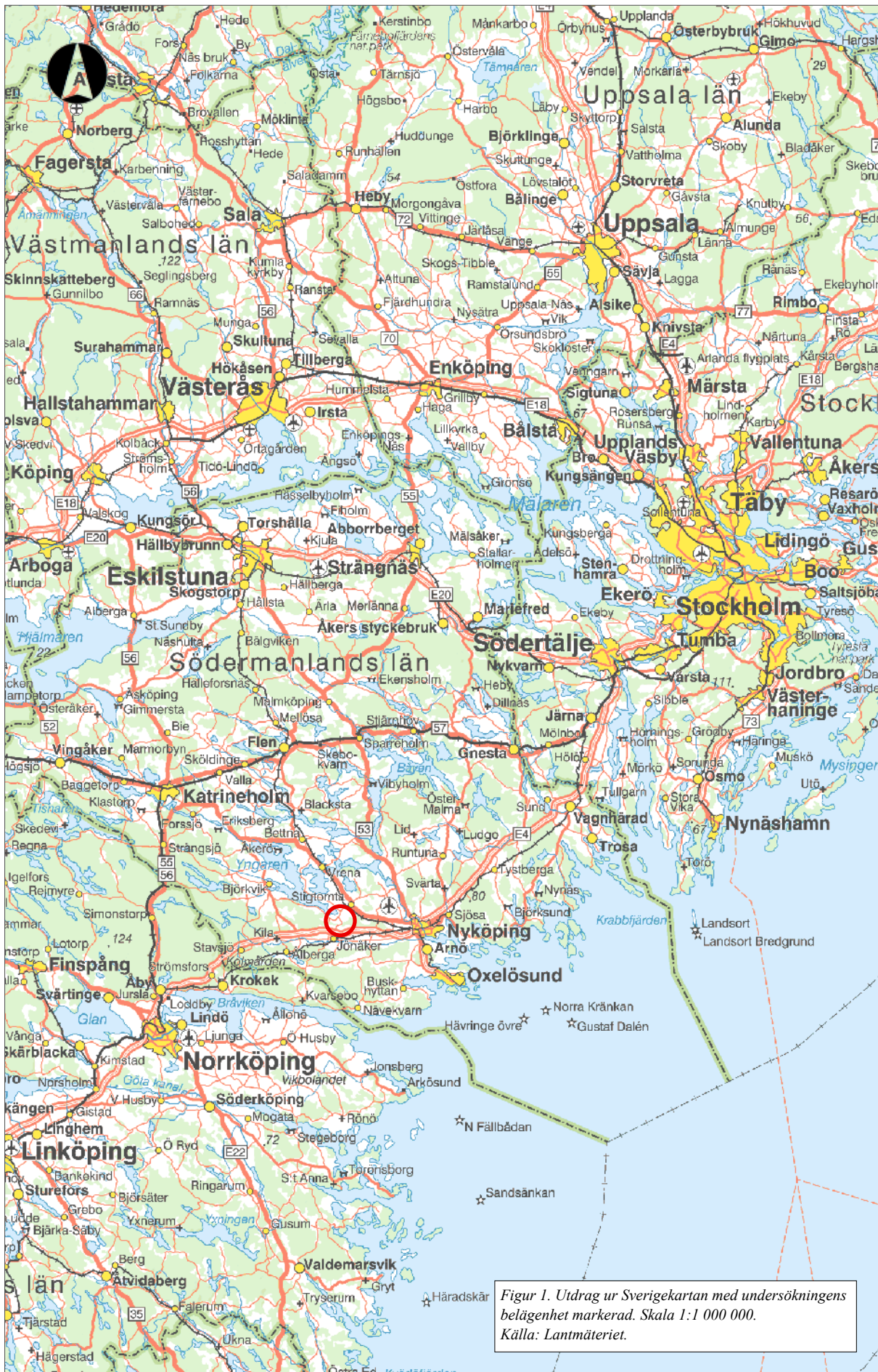
Bilaga 1. Fastighetskarta med fornlämningar

Bilaga 2. Översikt, skador

Bilaga 3. Detalj, Stigtomta 62:1.

Bilaga 4. Detalj, Stigtomta 63:1 & 167:1.

Bilaga 5. Grav- & skadeklassificering



Figur 1. Utdrag ur Sverigekartan med undersökningens belägenhet markerad. Skala 1:1 000 000.
Källa: Lantmäteriet.

Utgångspunkt

Sörmlands Arkeologi AB har under perioden 2015-1214 – 2015-12-15, utfört en arkeologisk förundersökning i form av en skadeinventering av fornlämningarna Stigtomta 62:1 (stensättning) och 167:1 (stensättning) samt inom fornlämningsområdet till Stigtomta 63:1 (gravfält), fastigheten Vik 1:2, Stigtomta socken, Nyköpings kommun, Södermanlands län (figur 1 & 3, bilaga 1).

Den arkeologiska förundersökningen genomfördes med anledning av att länsstyrelsen i Södermanlands län fick information om skadade fornlämningar i samband med den arkeologiska utredningen inför Ostlänken inom ovan rubricerat område. Senare besiktigade länsstyrelsen lämningarna, som konstaterade att det rörde sig om ställvis omfattade skador efter skogsbruksåtgärder. Länsstyrelsen hade tidigare (2010-04-14) lämnat tillstånd till skogsplantering, med särskilda villkor inom en zon om 30 meters radie från de aktuella fornlämningarnas yttre begränsningar. Den utpekade zonen inkluderade även de aktuella fornlämningarna (1st dnr 431-3895-2009).

Länsstyrelsen i Södermanlands län fattade därför, med stöd av 2 kap 13§ kulturmiljölagen (1988:950), beslut om en arkeologisk förundersökning (1st dnr 431-06474-2015). Ansvarig för kostnaden var länsstyrelsen i Södermanlands län och medlen belastade kulturmiljöanslaget 7:2 för år 2015.

Projektledare samt fält- och rapportansvarig var Patrik Gustafsson Gillbrand. Vid fältarbetet deltog även Ingeborg Svensson. Båda är arkeologer vid Sörmlands Arkeologi AB.

Syfte & metod

Syfte

Syftet med den arkeologiska förundersökningen var att genom en skadeinventering få en komplett bild över markskadornas omfattning inom fornlämningarna och de utpekade zonerna.

Därtill ska förundersökningen lämna förslag på återställnings- och kompensationsåtgärder för de skadade lämningarna. Resultatet ska utgöra ett underlag för länsstyrelsens vidare hantering av ärendet.

Metod

Fornlämningarna med omgivande zoner inventerades avseende skador. Skadornas omfattning dokumenterades genom inmätningar, skisser och beskrivningar i text. Inmätningarna genomfördes med hjälp av RTK/GPS (GNSS). Dokumentationen har använts vid framställning av planbilder och översiktskartor. Ett

representativt urval av lämningar, ytor etc. fotodokumenterades med digitalkamera.

I samband med fältarbetet kunde det konstateras att lägesuppgifterna för fornlämningarna Stigtomta 62:1 & 167:1 inte överensstämde med de uppgifter som sedan tidigare fanns i FMIS. I samband med skadeinventeringen korrigerades därför uppgifterna om fornlämningarnas läge genom nya inmätningar.

Topografi & kulturmiljö

Fornlämningarna återfinns cirka 15 kilometer väster om Nyköping, mellan Stigtomta och Jönåkers samhällen. Platsen är belägen inom den södra delen av den centrala sjöplatån, som karaktäriseras av ett småbrutet landskap med omväxlande skog och åker. Kännetecknande är också många sjöar och andra vattendrag (Gustafsson 2004, s. 14).

Området utgörs av en skogsbeväxt långsträckt markant höjdrygg som närmast går i öst - västlig riktning. Fornlämningarna är belägna 35-45 meter över havet. Jordmånen utgörs av sandig till stenig morän (SGU).

Inga tidigare arkeologiska undersökningar har genomförts av de aktuella fornlämningarna. Cirka 1,3 kilometer sydsydväst om de aktuella fornlämningarna förundersöktes ett mindre gravfält (Lunda 284) år 2012 (Gustafsson 2015).

De aktuella fornlämningarna ligger i ett relativt fornlämningsrikt område med flera gravfält och ensamliggande stensättningar (bilaga 1). Cirka 300 meter söder om Stigtomta 63:1, återfinns en ensamliggande stensättning (Stigtomta 111:1). Knappt 150 meter östsydöst på samma höjdrygg som Stigtomta 63:1, finns två röseliknande stensättningar (Stigtomta 64:1 & 64:2). Cirka 190 meter östsydöst om förundersökningsområdet ligger gravfältet Stigtomta 113:1. Det består av åtta runda stensättningar, fyra kvadratiska stensättningar, en domarring, en rest sten och en rektangulär stensättning. Vid Rällinge gård, belägen cirka 1,2 kilometer sydöst om Stigtomta 63:1 finns fyndplatsen för en välkänd vikingatida fröstatyett (Lunda 116:1). Drygt 30 meter rakt söder om Stigtomta 62:1 återfinns resterna efter den sentida lägenhetsbebyggelsen Erstorp (Stigtomta 168:1).

Resultat

Områdesbeskrivning

Fornlämningarna är belägna i ett öst-västligt stråk längs med krönet av ett markant höjdparti. I den norra och östra änden av höjdryggen går berg i dagen. Det

förekommer även mindre, lätt sumpiga partier norr och söder om fornlämningarna. Vid den arkeologiska förundersökningen var platsen i det närmaste helt kal huggen och markberedd. I fåroarna var mineraljorden blottad (figur 2).

Inom hyggesområdet finns två grupperingar av stubbar, så kallade kulturstubbar, vilka markerar två mindre täktgropar belägna strax öster respektive väster om gravfältet Stigtomta 63:1 (bilaga 2). I närområdet till kulturstubbarna har ingen markberedning genomförts.

Skadeinventering

Vid skadeinventeringen konstaterades att samtliga fornlämningar på platsen samt omgivande ytor inom zonerna har påverkats negativt av markberedningen, dock i olika omfattning (bilaga 2). Skadorna består i huvudsak av körspår från skogsmaskiner, markberedningsfårar samt plantering av tall. Markberedningsspåren är 0,50 – 0,90 meter breda och cirka 0,10 – 0,20 meter djupa, ställvis djupare. Därtill har stenar och stenblock flyttats ur läge. Inga ytterligare fornlämningar påträffades vid förundersökningen. Därmed uppstod inget behov av att utvidga förundersökningsområdet utanför de utpekade zonerna.

Klassificering av skador

Klassificering av skador För att skapa ett tydligare instrument inför bedömningen av eventuella återställnings- och kompensationsåtgärder, har skadornas påverkan på fornlämningarna delats in i fyra nivåer (bilaga 5).

• opåverkad

• **påverkad** - skogsmaskiner har kört över fornlämningen utan att ha orsakat markskada, en och annan sten har rubbats ur läge.

• **skadad** – enstaka fårar, flera stenar har rubbats ur läge.

• **allvarligt skadad** – flera fårar, eller i övrigt direkt åverkan, ett flertal stenar har rubbats ur läge. Fornlämningens form och utseende har förändrats märkbart..

Stigtomta 62:1

Innan förnygringsavverkningen genomfördes i området varstensättningen rektangulär till kvadratisk i sin form, cirka 8 x 7 meter stor (VNV-ÖSÖ) och 0,35 meter hög. Den var uppbyggd av 0,2 – 0,6 meter stora stenar, varav de flesta var övertorvade. Den hade en ställvis synlig kantkedja av 0,2 – 0,4 meter höga och 0,3 – 0,75 meter långa stenar. En sten i anslutning till östsydöstra kanten var rest och var 0,45 meter hög, 0,45 meter bred och 0,3 meter tjock. I det nordvästra hörnet fanns troligen en hörnsten som var 0,45 meter hög, 0,7 meter bred och 0,45 meter tjock. Istensättningens centrala del fanns en försänkning som var intill 0,3 meters djup. Graven var beväxt med nio tallar och rönnslå (FMIS).

Vid skadeinventeringen konstaterades det att Stigtomta 62:1 är belägen cirka 12 meter nordöst om den av FMIS tidigare angivna platsen för fornlämningen (bilaga 2). Vidare noterades attstensättningen är **allvarligt skadad** av markberedning och körspår från skogsmaskiner (figur 4, bilaga 3 & 5).

Genomstensättningen, i västnordvästlig - östsydöstlig riktning, går en cirka 0,5 – 1 meter bred och 0,20 – 0,35 meter djup markberedningsfåra. Den underliggande moränen går i dagen. Stenmaterialet i graven har välts upp och ligger längs med kanten av fåran. Därtill finns ett kraftigt hjulspår från en skogsmaskin som bland annat tryckt ned en cirka 2 x 2 meter stor yta centralt i graven. Även i anläggningens norra kant går ett kraf-



Figur 2. Översiktsbild över västra delen av gravfältet Stigtomta 63:1 med rader av planterade tallar. I bakgrunden kan man se kulturstubbar vid en täktgrop belägen väster om gravfältet. Bilden är tagen från öster. Foto: Patrik Gustafsson Gillbrand 2015, Sörmlands Arkeologi AB



Figur 3. Utdrag ur Terrängkartan med undersökningens belägenhet markerad. Skala 1:50 000.
Källa: Lantmäteriet

tigt hjulspår. Därtill finns ett par stenblock som flyttats ur läge i gravens östra del. Någon av dessa block är eventuellt den i FMIS omnämnda hörnstenen. Det finns även stenmaterial som dragits ut från stensättningen och ligger i en mindre hög öster om anläggningen. Stensättningens kvadratiske form går inte längre att känna igen. Den södra delen av graven är dock oskadad, eftersom den återfinns inom ett område med bevarad skog som inte berörts av markberedningen. Ett tiotal tallplantor är planterade på själva graven.

Stigtomta 63:1

Innan förnygringsavverkningen genomfördes i området var gravfältet cirka 35 x 15 meter stort (Ö-V) och bestod av cirka 7 gravar. Dessa utgjordes av 6 runda stensättningar och 1 närmast rektangulär stensättning. De runda stensättningarna var 4 – 5 meter stora och 0,2 – 0,3 meter höga. Samtliga var övertorvade, de flesta dock med enstaka 0,15 – 0,35 meter stora stenar i ytan. Den närmast rektangulära stensättningen var 6,5 x 5,5 meter stor (Ö-V) och 0,4 meter hög. Den hade en övertorvad fyllning som bestod av 0,3 – 0,4 meter stora stenar. Kantkedjan utgjordes av 0,2 – 0,3 x 0,35 – 0,5 meter stora stenar och var delvis utfallen. I anläggningen fanns hörnstenar, cirka 0,15 – 0,35 meter höga, 0,4 – 1 meter stora, varav de i öster bedömdes som osäkra. I mitten fanns en grop som var 2 meter stor och 0,2 meter djup. Intill och sydsydväst om gravfältet noterades ett grunt täktområde, som kan ha förstört flera gravar. Gravfältet var beväxt med gran och tall samt var något risbemängt (FMIS).

Vid skadeinventeringen konstaterades att gravfältet uppvisar en varierad skadebild. Generellt består skadorna av körspår från skogsmaskiner, markberedningsfårar samt planterade tallar.

Markberedningsspåren är mellan 0,50 – 0,90 meter breda och 0,10 – 0,20 meter djupa. Därtill är stenar flyttade ur sina lägen. De kraftigaste skadorna återfinns i fornlämningens östra del. Stenmaterial i olika storlekar syns i kanterna av markskadorna och ligger ställvis samlade i mindre högar eller koncentrationer. Stenarna kan utgöra rester efter de gravar som inte kunde återfinnas inom Stigtomta 63:1. Bedömningen är dock osäker på grund av skadornas omfattning (figur 5 & 6, bilaga 4 & 5).

De påträffade stensättningarna överensstämmer i stort till utseende och karaktär med den tidigare gjorda antikvariska bedömningen, dock inte antalet anläggningar. Vid inventeringstillfället identifierades endast fem av de tidigare sju registrerade gravarna, varav en bedöms som osäker.

A1 är en rund stensättning belägen i den centrala delen av gravfältet. Anläggningen är **skadad**. Genom stensättning går tre relativt ytliga markberedningsfårar i öst – västlig riktning. En del stenar är flyttade ur sina lägen. I fårorna finns planterade tallar, varav sex stycken på själva graven.

A2 är en rund stensättning belägen i den nordvästra delen av fornlämningen. Inom den nordöstra delen av graven finns en meterhög stubbe. Anläggningen är **opåverkad**.

A3 är en rund stensättning belägen i den nordvästra delen av fornlämningen. Anläggningen är **påverkad** i norra kanten av hjulspår och inom den östra delen finns tre mindre, cirka 0,5 meter stora ytor, där den underliggande moränen kommit i dagen. I den nordvästra delen finns även ett antal tallplantor.



Figur 4. Djupa körspår och markberedningsfårar som går över stensättningen Stigtomta 62:1. Till höger i bild kan man ana den oskadade delen i söder intill skogskanten. Bilden är tagen från väster. Foto: Patrik Gustafsson Gillbrand 2015, Sörmlands Arkeologi AB.



Figur 5. Rader med tallplantor i markberedningsfärör inom gravfältet Stigtomta 63:1. Bilden är tagen från väster. Foto: Ingeborg Svensson 2015, Sörmlands Arkeologi AB.



Figur 6. Kraftiga markskador med upplöjd sten inom gravfältet Stigtomta 63:1. Möjligen kan stenarna utgöra en skadad stensättning. Bilden är tagen från öster. Foto: Patrik Gustafsson Gullbrand 2015, Sörmlands Arkeologi AB.



Figur 7. Markberedningsfärör och rader med tallplantor direkt norr om Stigtomta 167:1. Bilden är tagen från nordväst. Foto: Ingeborg Svensson 2015, Sörmlands Arkeologi AB.

A4 är en rund stensättning belägen i den centrala delen av fornlämningen. Anläggningen är **opåverkad**.

A5 är en möjlig stensättning med en rundad form belägen i den sydöstra delen av fornlämningen. Den är **allvarligt skadad** av de utförda skogsbruksåtgärderna. Genom den mycket flacka förhöjningen går minst två kraftiga markberedningsspår. I skadorna är den underliggande steniga moränen blottlagd. Ett flertal tallplantor finns planterade runt om i markberedningsspåren.

Stigtomta 167:1

Innan föryngningsavverkningen genomfördes i området var stensättningen rund, cirka 5 meter stor och 0,3 meter hög. Den var övertorvad, dock med enstaka 0,1 – 0,5 meter stora stenar synliga i ytan. Ställvis fanns en antydning till kantkedja av 0,1 – 0,15 meter höga och 0,15 – 0,25 meter långa stenar. Den var beväxt med ett par tallar samt en mindre lövbuske (ek). Cirka 1 meter söder om stensättningen omnämns en osäker fornlämning i form av en oregelbunden stensamling av 0,3 – 1 meter stora stenar (FMIS).

Vid skadeinventeringen konstaterades att stensättningen återfinns cirka 13 meter östsydöst om den av FMIS angivna platsen för fornlämningen (bilaga 2). Stigtomta 167:1 är **skadad** av markberedning och av körspår från skogsmaskiner (figur 7 & bilaga 4 & 5). Anläggningens form och utseende överensstämmer i stort med den tidigare beskrivningen.

Genom graven går tre stycken relativt kraftiga markberedningsfårar i nordvästlig – sydöstlig riktning. Därutöver finns ytterligare två markberedningsfårar i den norra och södra kanten av anläggningen. I fårorna, som är 0,5 – 0,7 meter breda och cirka 0,10 – 0,20 meter djupa, är den underliggande moränen blottlagd. Ett tiotal tallar finns planterade på graven. Den fornlämningsliknande bildningen söder om Stigtomta 167:1 lokaliserades inte vid inventeringstillfället.

Utvärdering

Vid en bedömning av eventuella återställnings- eller kompensationsåtgärder inom de olika fornlämningarna, bör man primärt se till vad som är rimligt och praktiskt genomförbart. En förutsättning för att en återställning ska kunna genomföras är att det finns kännedom om lämningarnas ursprungliga utseende och antal.

Vid skadeinventeringen har en varierad skadebild noterats för de tre fornlämningarna.

Stensättningen **Stigtomta 62:1** bedöms vara allvarligt skadad. Det är möjligt att fylla igen skadorna hjälpligt med befintligt material. Däremot är det inte möjligt att

återbörda förflyttade stenar och block till ursprunglig plats. Frågan är om en återfyllning av fårorna skulle förbättra upplevelsevärde av fornlämningen, eftersom det inte går att återställa den till ett ursprungligt utseende, då den är alltför skadad.

Vad gäller gravfältet **Stigtomta 63:1** är situationen annorlunda. Här kunde fyra stensättningar av sju med säkerhet identifieras. Därtill påträffades en osäker stensättning i gravfältets sydöstra del. Den västra delen av gravfältet är möjlig att återställa genom att fylla igen samtliga fåror med befintligt material samt genom att välta tillbaka stenar som flyttats ur läge. Därmed kan ett godtagbart upplevelsevärde skapas för denna del av fornlämningen.

För den östra delen av gravfältet är det annorlunda. Det är möjligt att fylla igen samtliga fåror med befintligt material. Det finns dock ett problem med åtgärden, eftersom de ansamlingar av sten som finns i markberedningsfårorna, kan härröra från en eller flera allvarligt skadade gravar. Osäkerheten är stor vad gäller antalet gravar och i vilken omfattning de är skadade. Frågan är om en återfyllning av fårorna skulle förbättra upplevelsevärde av fornlämningens östra del, eftersom det inte går att återställa den till ett ursprungligt utseende.

Den ursprungliga formen för stensättningen **Stigtomta 167:1** är identifierbar. Den är möjlig att återställa genom att återfylla fårorna med befintligt material och genom att välta tillbaka stenar som flyttats ur läge. Därmed skulle fornlämningen återfå ett godtagbart upplevelsevärde.

Referenser

FMIS. *Informationssystemet om fornminnen, Riksantikvarieämbetet*. Datauttag Södermanlands län (2015-04-25), Södermanlands län (www.fmis.raa.se).

Gustafsson, Patrik. 2004. Naturgeografiska förutsättningar. I: *Vetenskapligt program, Södermanlands län*. Red: Norberg, Lars. *Sörmlands museum, Arkeologiska meddelanden 2004:02*. Nyköping.

Gustafsson, Patrik. 2015. *Gravar vid Rösäng*. Äldre järnålder. Fornlämning Lunda 284, fastigheten Rösäng 3:1, Lunda socken, Nyköpings kommun, Södermanlands län. Arkeologisk förundersökning. *Sörmlands museum, Arkeologiska meddelanden 2015:04*. Nyköping.

Administrativa uppgifter

Projektnummer Sörmlands Arkeologi AB: 1525

Länsstyrelsens dnr: 431-06474-2015

Tid för undersökningen: 2015-12-14 – 2015-12-15

Personal: Patrik Gustafsson Gillbrand & Ingeborg Svensson.

Belägenhet: N (x) 6515610 E (y) 600486

Koordinatsystem: SWEREF99 TM

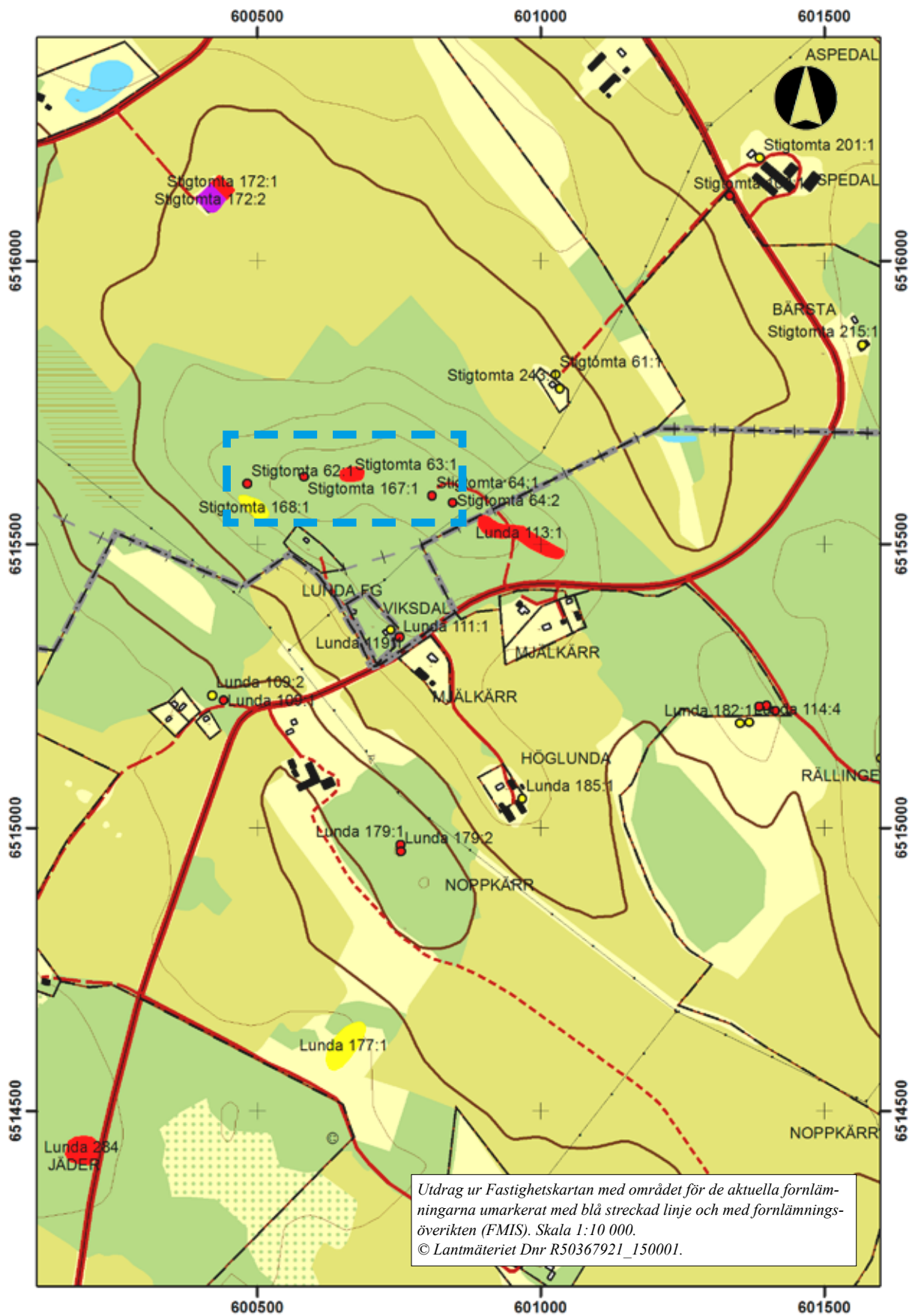
Höjdsystem: RH 2000

Undersökt yta: intensivt 10 000 m²

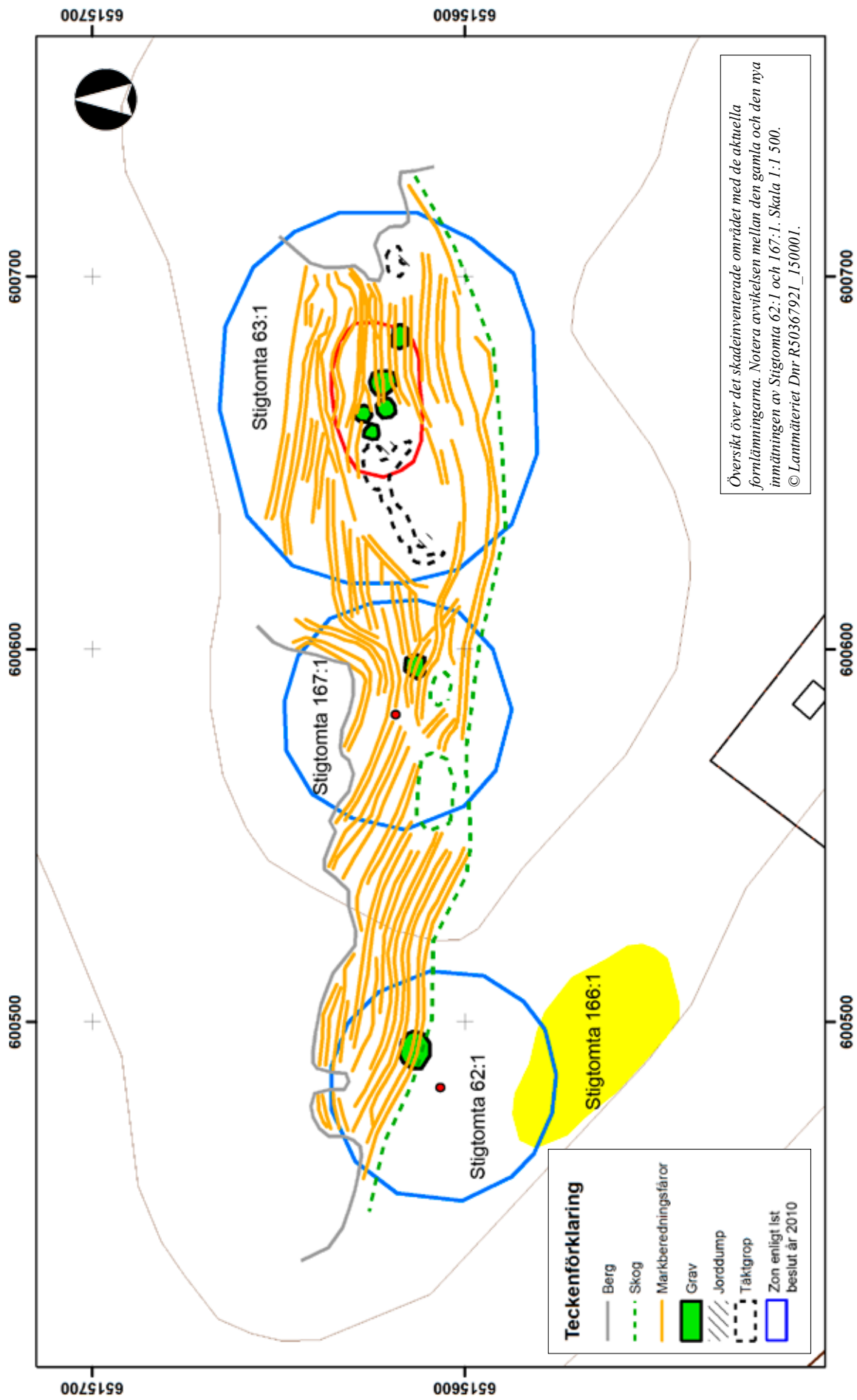
Dokumentationsmaterialet förvaras på ATA. Inga fynd tillvaratogs.

Bilagor

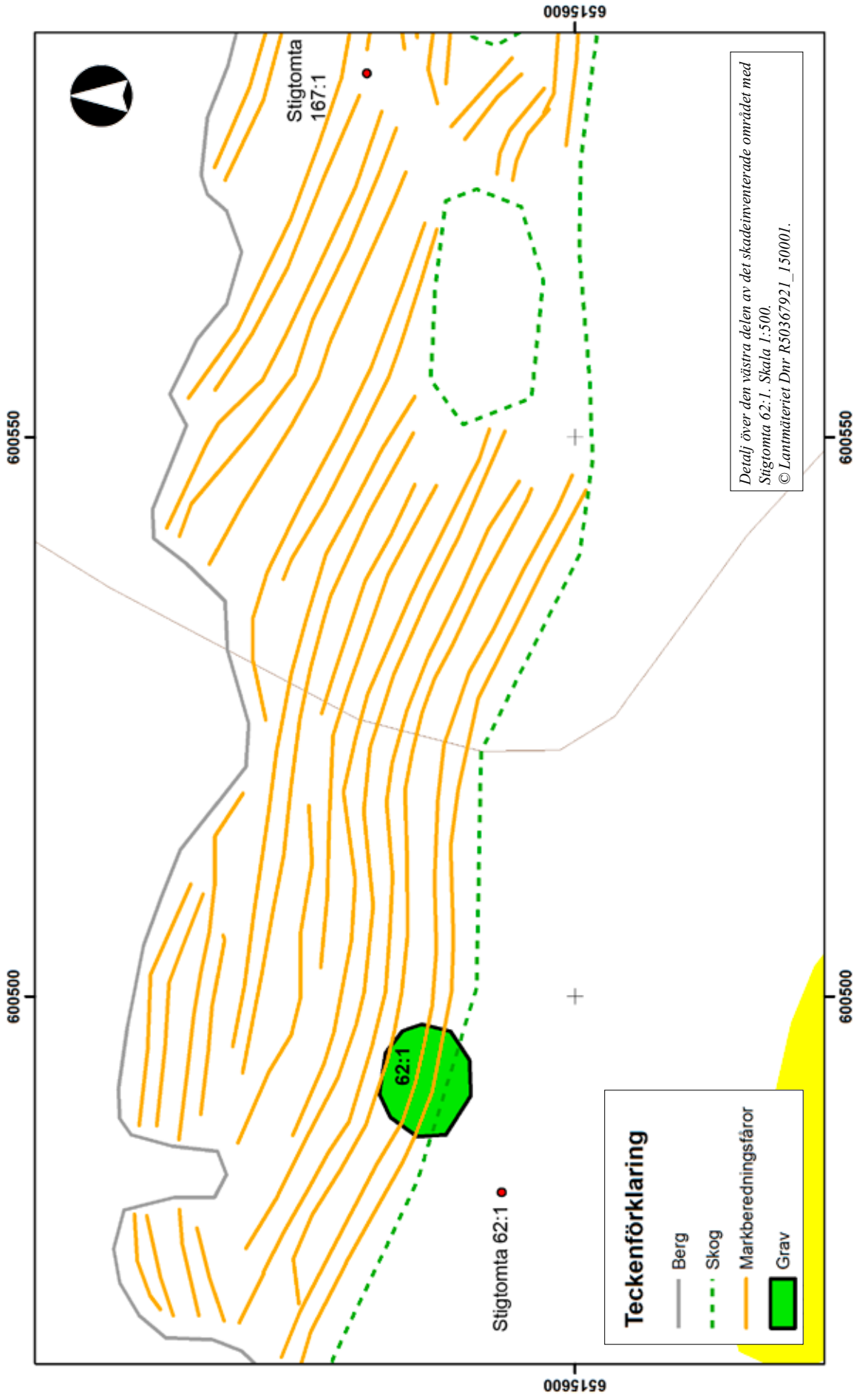
Bilaga 1. Fastighetskarta med fornlämningar



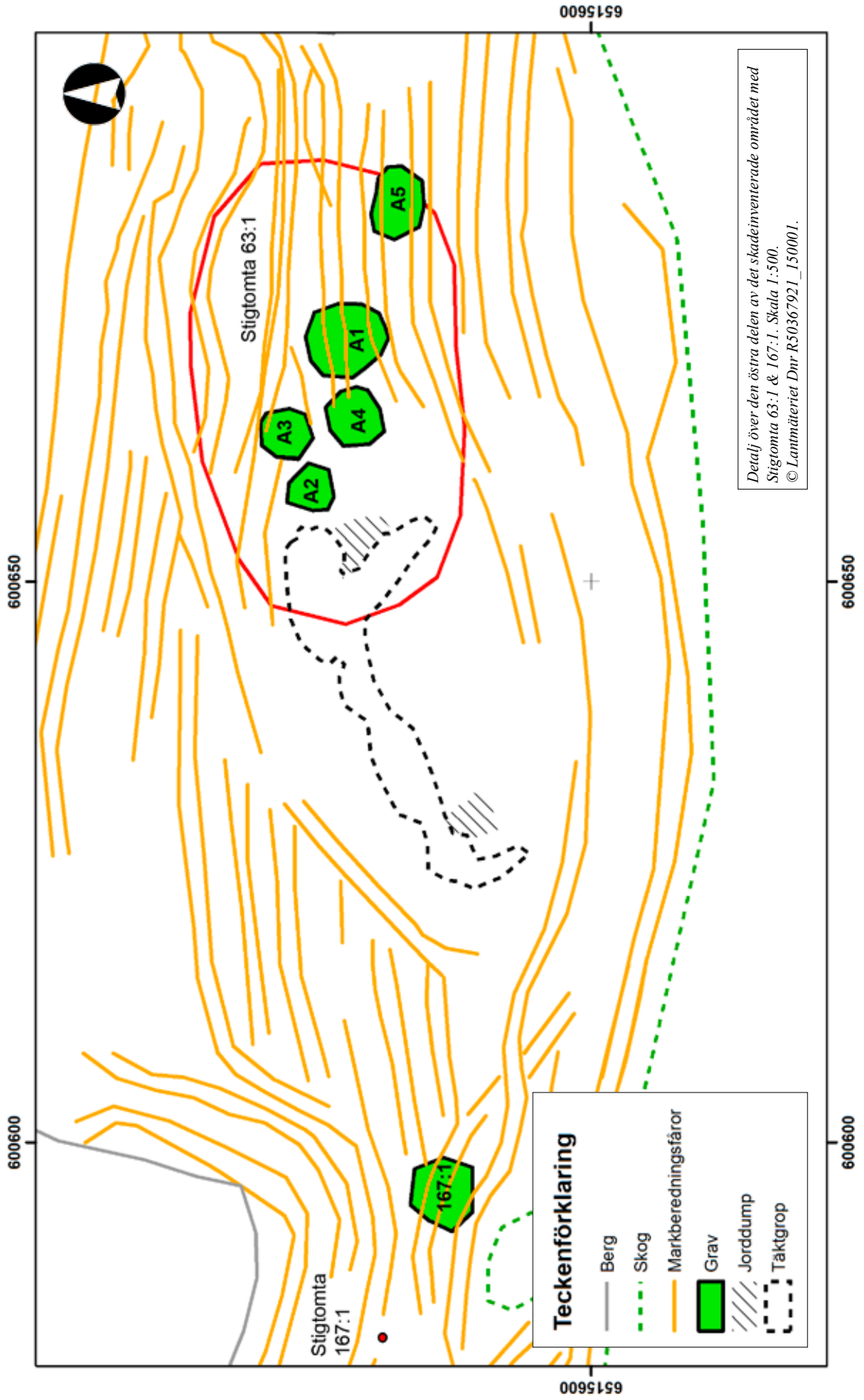
Bilaga 2. Översikt, skador.



Bilaga 3. Detalj, Stigtomta 62:1.



Bilaga 4. Detalj, Stigtomta 63:1 & 167:1.



Detalj över den östra delen av det skadeinventerade området med Stigtomta 63:1 & 167:1. Skala 1:500.
© Lantmäteriet Dnr R50367921_150001.

Bilaga 5. Grav- & skadeklassificering

RAÄ/Anl nr	Beskrivning	Opåverkad	Påverkad	Skadad	Allvarligt skadad
Stigtomta 62:1	Stensättning, rundad, ca 8 x 9 m stor och ca 0,30-0,40 m hög med en välvd form. Övertorvad, i ytan finns enstaka synliga stenar.				X
Stigtomta 63:1/A1	Stensättning, rund, ca 7 x 6,5 meter stor och ca 0,20 -0,30 m hög med en välvd form. Övertorvad.			X	
Stigtomta 63:1/A2	Stensättning, rund, ca 5 x 4,5 m stor, och ca 0,20 m hög med en flack välvd form. Övertorvad. I den nordöstra delen finns en meterhög stubbe.	X			
Stigtomta 63:1/A3	Stensättning, rund, ca 5,5 x 5,5 m stor och ca 0,20 m hög med en flack välvd form. Övertorvad.		X		
Stigtomta 63:1/A4	Stensättning, rund, ca 4 x 4 m stor och ca 0,20 m hög med en flack välvd form. Övertorvad.	X			
Stigtomta 63:1/A5	Stensättning?, oval, ca 4,5 x 6,5 meter stor och ca 0,20 m hög med en flack välvd form. Övertorvad.				X
Stigtomta 167:1	Stensättning, rundad, ca 6,5 x 6 m stor och ca 0,30 m hög med en välvd form. Övertorvad.			X	