



# Kvarnbacken

**Fornlämning Strängnäs 314:1, Väderkvarnen 12, Strängnäs socken & kommun,  
Södermanlands län. Arkeologisk förundersökning.**

Nyare tid

Lars Norberg



# Kvarnbacken

**Fornlämning Strängnäs 314:1, Väderkvarnen 12, Strängnäs socken & kommun,  
Södermanlands län. Arkeologisk förundersökning.**

Nyare tid

Lars Norberg

## Sammanfattning

Sörmlands Arkeologi AB har under perioden 2015-06-04 – 2015-06-12 genomfört en arkeologisk förundersökning inom fornlämning Strängnäs 314:1, Väderkvarnen 12, Strängnäs socken & kommun, Södermanlands län. Förundersökningen utfördes eftersom Byggnadsfirma G Insulander AB planerar att bebygga fastigheten. Väderkvarnen 12 ligger i det gamla stadsområdets västra delar och förundersökningsområdet uppgick till en yta om knappt 300 m<sup>2</sup>. De öppnade schakten uppgick till drygt 200 m<sup>2</sup>.

Syftet med den arkeologiska förundersökningen var att klargöra förekomst av kulturlager, kulturlagers tjocklek samt förekomst och typ av anläggningar. Vidare skulle eventuella lämningar dateras. Förundersökningen skulle även ligga till grund för en bedömning av fornlämningens status och potential.

Enligt 1600-talets kartmaterial fick området norr och väster om den aktuella fastigheten en reglerad bebyggelse relativt sent jämfört med övriga delar av den äldre stadskärnan. Regleringen skedde troligen först under 1700-talet, och eventuellt så sent som i samband med upprättandet av 1785 års stadsplan. Tidigare arkeologiska undersökningar, historiska källor och vissa kvarstående byggnader inom den så kallade Kvarnbacken visar dock att området hyst både bostadsbebyggelse och olika hantverks- och näringsverksamheter från och med 1500-1600-talet.

Med utgångspunkt i resultaten bedömdes dock inte lämningarna inom Väderkvarnen 12 vara äldre än från 1800-talets andra hälft. Däremot påträffades enstaka äldre fynd som tyder på tidigare aktiviteter i området. Bland annat påträffades delar av kritpipor samt enstaka keramikfragment av yngre rödgods vilka kan dateras till 1600-1700-talet. Samtliga äldre fynd framkom emellertid i antingen omrörda lager, alternativt som enstaka fynd i sentida lager.

Rapporten kan laddas ned via  
[www.sormlandsarkeologi.se](http://www.sormlandsarkeologi.se)

eller beställas från

Sörmlands Arkeologi AB  
Tideliugatan 37  
118 69 Stockholm

[mail@sormlandsarkeologi.se](mailto:mail@sormlandsarkeologi.se)

Grafisk form och layout: Lars Norberg  
Kart- och ritmaterial: Lars Norberg

© Sörmlands Arkeologi AB  
Nyköping 2015

## **Innehåll**

### **Sammanfattning 2**

### **Utgångspunkter 5**

Tidigare undersökningar

### **Syfte & metod 5**

Syfte

Metod

### **Topografi & kulturmiljö 5**

Kvarnbacken & kvarteret Väderkvarnen

### **Resultat 10**

Schaktning & rutgrävning

Fyndmaterial

### **Datering & utvärdering 15**

### **Referenser 15**

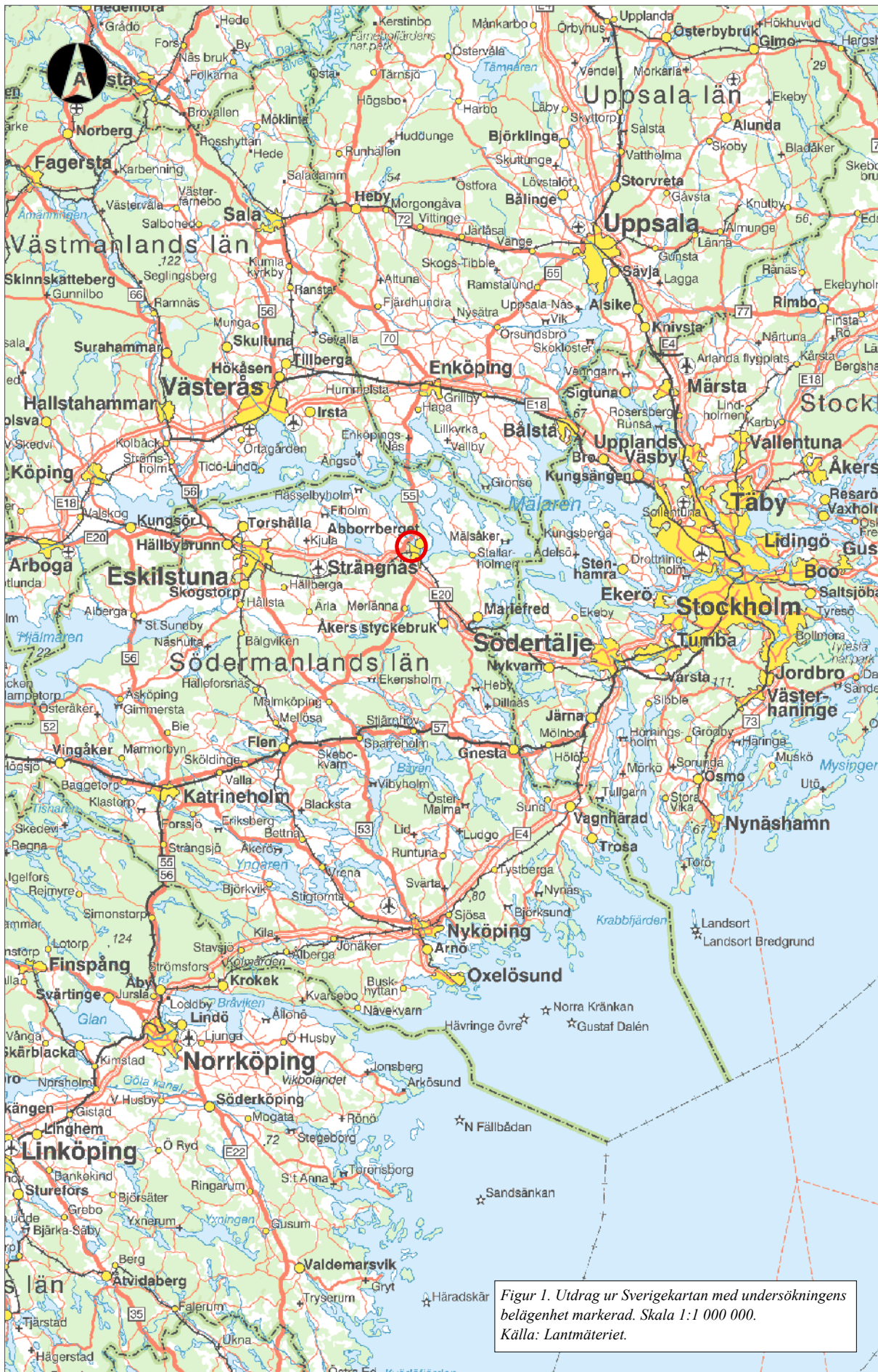
Arkiv

### **Administrativa uppgifter 16**

### **Bilagor 17**

Bilaga 1. Utdrag ur Fastighetskartan med ett rektifierat och renritat överlägg från 1600-talets stadsplan. Skala 1:4 000.

Bilaga 2. Fotodokumentation



Figur 1. Utdrag ur Sverigekartan med undersökningens belägenhet markerad. Skala 1:1 000 000.  
Källa: Lantmäteriet.

## Utgångspunkter

Sörmlands Arkeologi AB har under perioden 2015-06-04 – 2015-06-12 genomfört en arkeologisk förundersökning inom fornlämning Strängnäs 314:1, Väderkvarnen 12, Strängnäs socken & kommun, Södermanlands län (figur 1, 3 & 4).

Förundersökningen utfördes med anledning av att Byggnadsfirma G Insulander AB har ansökt om tillstånd att uppföra bostadshus, parkeringsplats samt en stödmur inom fastigheten. Väderkvarnen 12 är belägen vid foten av Strängnäsåsen, i de västra delarna av det gamla stadsområdet, mellan Stora Torget och Väderkvarnen. Förundersökningsområdet uppgick till en yta om knappt 300 m<sup>2</sup>, medan de öppnade schakten uppgick till drygt 200 m<sup>2</sup> (figur 8).

Beslut i ärendet är fattat av länsstyrelsen i Södermanlands län (1st dnr 431-3167-2013) enligt 2 kap. 13 § i Kulturmiljölagen (1988:950). Ansvarig för kostnaden var Byggnadsfirma G Insulander AB.

Projektledare samt fält- och rapportansvarig var Lars Norberg. Vid fältarbetet deltog även Ingeborg Svensson. Båda är verksamma som arkeologer vid Sörmlands Arkeologi AB.

### Tidigare undersökningar

Inga arkeologiska insatser har tidigare utförts inom fastigheten och undersökningarna inom den så kallade Kvarnbacken är relativt fåtaliga. Däremot har undersökningar utförts strax söder och sydväst om Väderkvarnen 12 (figur 4).

År 1975 kontrollerades schakt i samband med omläggning av vattenledningar i Västerviksgatan och Garvaregränd, varvid yngre rödgods samt rester av grundmurar påträffades (Hemmendorf 1978). Grundmurarna utgör förmodligen rester efter den 1600-1700-talsbebyggelse som avhystes i samband med anläggandet av Pumpstorget (se *Topografi & kulturmiljö*).

Åren 1985 och 1986 gjordes något mer omfattande undersökningar inom kvarteret Kopparslagaren söder om Pumpstorget. Inte heller då framkom några spår av medeltida bebyggelse, även om ett par skärvor A-gods påträffades. Keramiken insamlades dock i vad som tolkades som sekundära påförda fyllnadsmassor (Syse 1985). Vad gäller övriga resultat från undersökningarna inom Kopparslagaren dokumenterades spåren efter ett flertal garverikar. Genom 1871 års brandförsäkringsbrev kunde garveriverksamheten dateras till åtminstone 1800-talets andra hälft (Syse 1986 m.a.a).

Slutligen gjordes en förundersökning år 1991, vilken berörde Koppargränd, Kvarngatan och Hospitalsgatan.

De äldsta kulturlagren fanns koncentrerade till området kring Koppargränd och Hospitalsgatan och kunde genom ett myntfynd dateras till 1500-talets början. Vad gäller konstaterade bebyggelselämningar kunde dessa dock dateras till tidigast 1600-tal (Ljung 1992).

## Syfte & metod

### Syfte

Syftet med den arkeologiska förundersökningen var att klargöra förekomst av kulturlager, kulturlagers tjocklek samt förekomst och typ av anläggningar. Vidare skulle eventuella lämningar dateras. Förundersökningen skulle även ligga till grund för en bedömning av fornlämningens status och potential.

### Metod

Sammantaget öppnades fyra schakt inom eller i anslutning till de aktuella exploateringsytorna. Gräsmatta, matjord och fyllnadsmassor grävdes bort med maskin. När stenkonstruktioner, kulturlager eller orörd marknivå (undergrund) framkom avbröts schaktningen varefter arbetet övergick till rensning för hand. Inom tre av schakten (S1, S3 & S4) grävdes djupschakt. Vidare undersöktes sammanlagt fem meterrutor för hand inom S1 och S3 (R1-R5).

Konstruktioner och lager undersöktes stratigrafiskt för hand ned till orörd marknivå och ett representativt urval av fynd samlades in. Med anledning av att fyndmaterialet framkom i sentida kontexter alternativt i omrörda lager, har samtliga föremål dock kasserats efter genomgång, grovrengöring och fotografering. Föremålen kunde därtill nästan genomgående dateras till tidigmodern tid.

Schakt och undersökta kontexter, som konstruktioner och kulturlager, dokumenterades med RTK GPS samt kompletterades med skalenliga ritningar för hand jämte beskrivningar i text. Profiluppmätningar längs med två schaktväggar genomfördes. Påträffade lämningar och fynd fotodokumenterades med digitalkamera.

Inget benmaterial eller prover för naturvetenskapliga analyser insamlades vid förundersökningen. Det begränsade djurbensmaterial som framkom påträffades antingen i sentida kontexter, alternativt i omrörda massor. Av samma skäl insamlades heller inga prover för vedartsbestämning eller <sup>14</sup>C-analys.

## Topografi & kulturmiljö

Strängnäs gamla stadsområde ligger på ett utskjutande näs invid Mälarens södra strand. Norröver vidtar insjöskärgården och söderut ansluter kuperade

skogsområden. Under vikingatiden har flera viktiga vattenleder anslutit till fjärdarna runt staden (Järpe 1979, s. 6) och här passerade även den medeltida landsvägen mellan Östergötland och Uppland. Samtinget, som hölls i anslutning till tätorten är historiskt belagt i Södermannalagen från år 1327 och omtalas som ett gemensamt ting för hela Södermanland (Sjösvärd & Stenholm 1987, s. 253f). Vissa anser att marken till Strängnäs etablering upplåtits på kungligt initiativ (Järpe 1979, s. 10), men kyrkans tydliga närvaro har också spelat en betydande roll för stadens utveckling (ibid., s. 8).

En fast bebyggelse av profan karaktär före tolvhundratalets mitt har belagts genom undersökningar i kvarteren Rådstugan och Kapellet (Sjösvärd & Stenholm 1987), samt inom kvarteret Bodarne (Berg & Norberg 2013). Samtliga dessa undersökningar ligger i området runt Stora Torget, det vill säga uppe på åsens krön. Den arkeologiskt belagda bebyggelsen i Strängnäs tycks också ligga relativt nära uppgifterna om stiftets etablering under 1100-talets början (jfr. Tageson 2002, s. 66).

### Kvarnbacken & kvarteret Väderkvarnen

Enligt det äldsta tillgängliga kartmaterialet låg stora delar av Kvarnbacken under 1600-talet, trots sitt exponerade och potentiellt attraktiva läge, utanför den reglerade stadsplanen (bilaga 1). Alldeles i närheten och strax öster om området – där näset smalnar av mot sydost – ligger lämningarna efter dominikanernas stora konvent, S:t Olof (Rudbeck 1974, Kilström 1977). His-

toriska källor tyder på att konventet grundades år 1268 (Carlsson 1959, s. 455). Uppgifterna om konventets utbredning inom stadsområdet är dock knapphändiga och baserar sig främst på äldre uppmätningar av murar, samt uppgifter om medeltida gravar främst söder och väster om konvents kyrkan (Järpe 1979). Om Kvarnbacken ingick i S:t Olofs markinnehav är oklart, men skulle kunna vara en förklaring till att regleringen av området kom att dröja. Efter reformationen, från och med år 1551 till år 1689 fördubblades befolkningen från 452 personer till 804 (Hanssen 1959, s. 896). Mot bakgrund av denna relativt blygsamma population saknades kanske incitament att inkorporera Kvarnbacken i en reglerad bebyggelse under 1500- och 1600-talet. År 1749 redovisas drygt 1500 invånare i Stads- och landsförsamlingen. Siffrorna pendlar därefter mellan 1600 till 1700 personer under 1700-talet för att nå hela 1935 invånare år 1800 (ibid., s. 896).

En parallell förklaring, åtminstone till att delar av Kvarnbacken tycks ha saknat en reglerad bostadsbebyggelse, kan ligga i hur området användes under 1600-talet. Näsets krön pryds idag av en Väderkvarn, vilken uppfördes någon gång efter år 1850 (figur 2). Denna har dock haft flera föregångare och den äldsta uppgiften om en väderkvarn på platsen går tillbaka till år 1641 då *Olov Kvarnbyggare* omnämns som ägare. Det har dock funnits ytterligare bebyggelse i närområdet och enligt en besiktning gjord år 1841 omnämns till exempel ett äldre boningshus av furutimmer om ett rum och kök beläget intill själva kvarnen (Cairén 1994, s. 19).

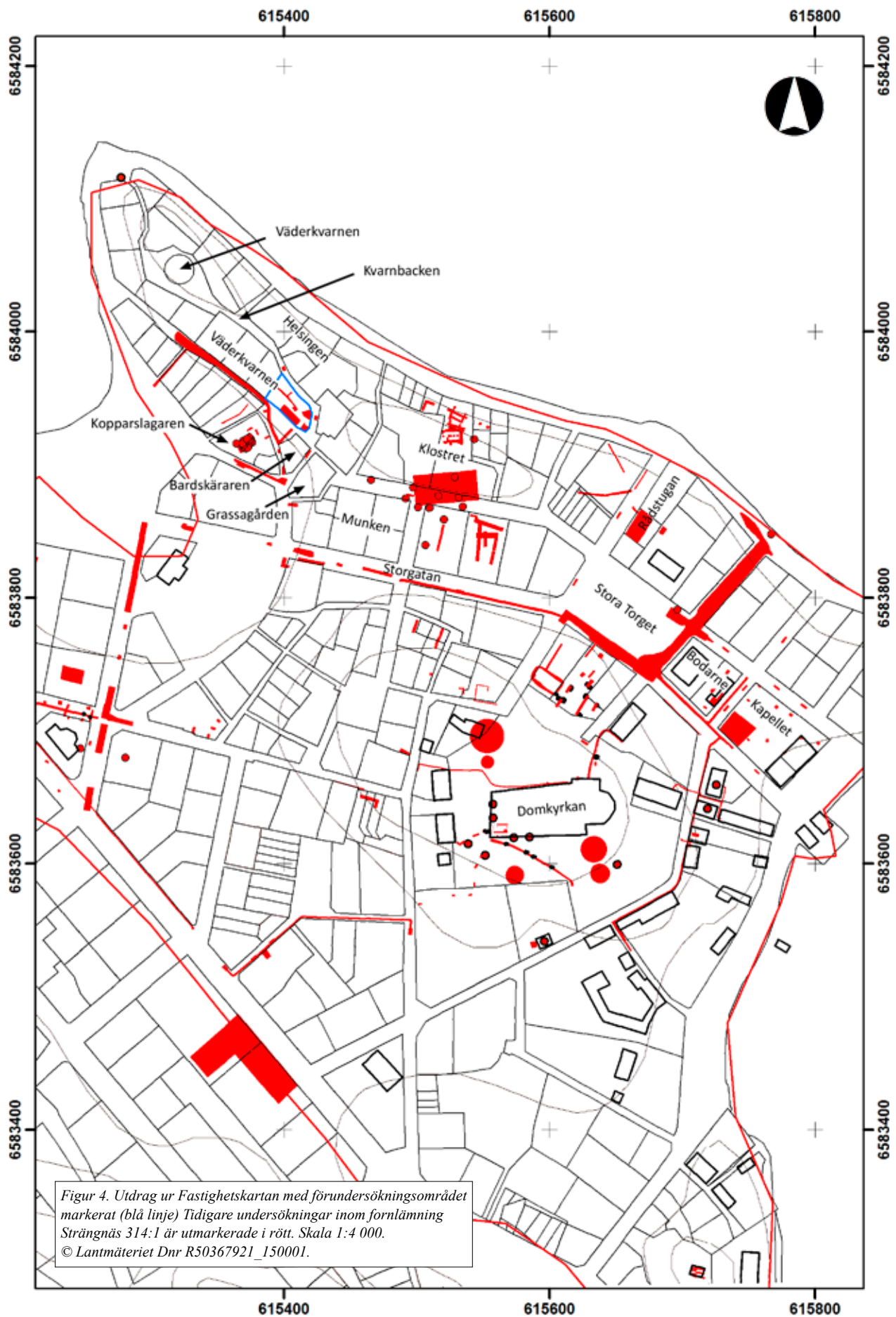


Figur 2. Den glest bebyggda Kvarnbacken från nordost, sedd från Tosterön. Till höger om kvarnen syns mjölnarbostaden med uthus. Bilden är troligen från 1870-talet. Fotograf okänd. Strängnäs kommun, Multeum. Bild nr B270:9R.





Figur 3. Utdrag ur Terrängkartan med undersökningens belägenhet markerad. Skala 1:50 000.  
Källa: Lantmäteriet.



Figur 5. Den numera rivna stugan med den intilliggande källaren invid Kvarngatan (5-7). Delar av trappen till vänster i bild återfanns i samband med förundersökningen. Bilden är från omkring sekelskiftet 1900. Fotograf okänd. Strängnäs kommun, Multeum. Bild nr A22:9R.



Figur 6. Viljansgården sedd från Pumptorget från sydväst. Fotograf: Kristina Dahlgren år 1978. Strängnäs kommun, Multeum. Bild nr A7826:14.

Figur 7. Blåbandsföreningens lokal (senare Viljansgården) mot Västerviksgatan och Pumptorget. Notera utbyggnaden till höger. Den motsvarar sannolikt den påträffade husgrunden (A4). Bilden är från 1920-21. Fotograf okänd. Strängnäs kommun, Multeum. Bild nr B35:4R.



Norr om nuvarande kvarteret Väderkvarnen ligger kvarteret Helsingen, döpt efter den så kallade *Helsingebryggan*, belägen längs med strandremsan i norr (figur 4). Helsingebryggan är döpt efter den transitohandel som bedrevs från åtminstone 1600-talet med de norrländska kuststäderna. Hit anlände stora delar av stadens behov av insaltad strömming, men också andra varor. Handeln utövades av bland annat Strängnäsbor och bryggan var i bruk fram till 1800-talet (Hanssen 1959, s.398f).

Det är oklart när kvartersindelningen av området egentligen genomfördes. Allra senast skedde det inför upprättandet av 1785 års grundritning där de nyttkomna kvarteren redovisas för första gången (LMS, akt nr C71-1:6). Enligt Sigurd Wallin är också bebyggelsen längs Västerviksgatans norra sida, genom sin karaktär och disposition, ett typiskt exempel på 1700-talets tomtschema. Flera av boningshusen ligger vända med långsidorna mot gatan, men har entréerna vända inåt och uthus i tomternas bakkant (Wallin 1959, s. 238ff).

Även om den aktuella fastigheten och tomterna i söder och öster har genomgått smärre justeringar sedan 1600-talets kartläggning, har kvarteren i stora drag behållit sina geometrier genom århundradena. Den största förändringen består i utvidgningen av Pumpstorget söder om Väderkvarnen 12. Här breddade tidigare kvarteret Bardskäraren ut sig något, innan delar av bebyggelsens västra delar avröjdes till förmån för en utökning av den lilla torgmiljön. Förändringen skedde troligen mot slutet av 1800-talet, det vill säga efter 1871 års brand och möjligen så sent som år 1890. Enligt en uppgift kallades platsen tidigare Lilla Västervikstorget (Pettersson 1999, s. 73 m.a.a). Stadsbranden berörde dock inte området i direkt mening, utan avstannade ungefär vid Hospitalsgatan-Långgatan (Stora gatan). Vidare begränsades branden öster om Grassagården och kvarteret Munken, samt skar i nordostlig riktning genom kvarteret Klostret (Wallin 1959, s. 180).

Vad gäller uppgifter om tomtägare inom Väderkvarnen kan sådana sökas i mantalslängderna från år 1710 i kombination med Forssmans karta från år 1785 (LMS, akt nr C71-1:6). Fastigheten delades då upp i tomterna nr 18 och 19. Enligt källorna innehades den förstnämnda då av *Anders Hansson Norrlänning*, medan nr 19 ägdes av *Johan Olofssons Enckia*. På Forssmans karta, det vill säga 75 år senare, har tomterna bytt innehavare. *Lindström* och *Norberg* ägde då nr 18, medan en *capitain Tyrol* ägde den lilla tomten nr 19. Ytterligare 27 år senare redovisas nya fastighetsägare. På 1812 års inägorakta innehades nr 18 av *krukmakaren Stenholm* och *borgaren Holmberg*, medan nr 19 ägdes av *Lindboms arvingar* (Wallin 1959, s. 898).

Efter år 1841 ändrades numreringen igen, vilket medförde att nr 18 kom att heta 38 och nr 19 nr 39. Nummerserien behölls fram till 1931, då fastigheterna

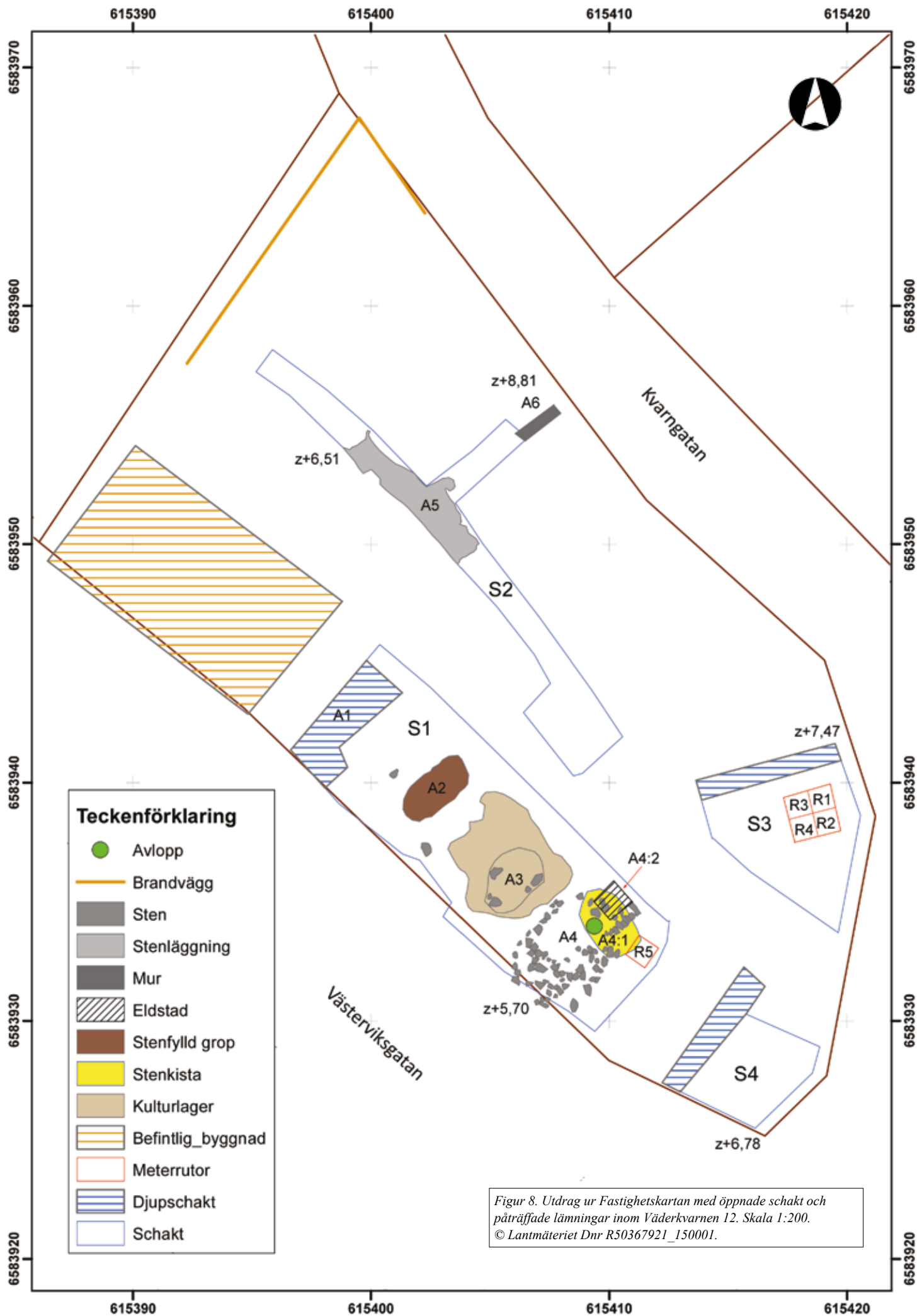
bytte namn ännu en gång till Väderkvarnen 9 och 10, idag sammanslagna till Väderkvarnen 12. Enligt de brandförsäkringsuppgifter som finns för åren 1812-71 innehades den förstnämnda fastigheten nr 9 (nr 18/38) från år 1828 av en *Wetterberg* (ibid., s. 898). Fastighetsbeteckningen motsvarar den lilla stugan vid Kvarngatan 5 som revs omkring år 1980 (figur 5). Enligt uppgifter i museets fotosamling (Strängnäs kommun, Multeum) användes byggnaden som undantagsstuga och beboddes bland annat av en kakelugnsmakare med just namnet Wetterberg (bild nr A7826:16). Detta bör i så fall vara densamme som förekommer i brandförsäkringsuppgifterna från år 1828. En till stugan tillhörande kakelugnsverkstad uppgavs då vara nedlagd i ett försäkringsbrev utfärdat år 1878 (Brandförsäkringsbrev, privat ägo). Härigenom ges också en indikation om stugans ålder. I museets fotosamling påpekas det också att den intilliggande källargrunden, med adress Kvarngatan 7, är äldre än själva stugan och kanske är det här de sista spåren inom Väderkvarnen 12 av de originalbyggnader som uppfördes under andra halvan av 1700-talet (bild nr A330:13R).

Söder om den ovan nämnda stugan, mot Västerviksgatan, låg tidigare den så kallade Viljansgården, vilken i sin tur var sammanbyggd i väster med ett tvåvånings bostadshus. Viljansgården revs för ett par år sedan med anledning av den nu aktuella exploateringen, medan bostadshuset i väster fortfarande står kvar. Namnet Viljansgården kommer sig av att byggnaden förvärvades år 1956 av idrottsföreningen IK Viljan. Någon gång under samma decennium renoverades huset och försågs med en rödfärgad fasad av stående locklistpanel (figur 6). Dessförinnan huserade Strängnäs Blåbandsförening i lokalen, vilka inköpte byggnaden år 1919 (bild nr B6:6R). Vid den tidpunkten var byggnaden reveterad med en puts i ljus kulör. De tidigaste fotona från förra sekelskiftet visar en byggnad som till sitt yttre bör dateras till 1800-talets slut (figur 7).

## Resultat

### Schaktning & rutgrävning

**Schakt 1.** Ytan utgjordes av platsen för den tidigare rivna Viljansgården och innehöll fyllnadsmassor som överlag bestod av grusig sand, samt rivningsmaterial i form av enstaka tegelstenar, tegelpannor samt kantiga och spräckta stenar (figur 8 & 9). Den rivna byggnaden var uppförd utan källare på stenfot bestående av 0,5-0,7 meter stora tuktade stenar, varav ett flertal kvartstod, i synnerhet längs den norra långsidan. Mot Västerviksgatan samt längs den östra gaveln hade stengrunden bortschaktats i samband med rivningen av byggnaden. Ytan som helhet nedschaktades till ett djup om cirka 0,3-0,4 meter innan undergrunden vidtog, vilken bestod av åsmaterial i form av gul grusig sand (figur 10).





*Figur 9. Förundersökningsområdet fotograferat mot nordväst före avbaning. Till vänster i bild ans grundens till den rivna Viljansgården. Foto: Lars Norberg 2015, Sörmlands Arkeologi AB.*



*Figur 10. Schakt 1 mot sydost i samband med avbaning. I bakgrunden till höger i bild syns en del av Västerviksgatan samt det så kallade Pumptonget. Foto: Lars Norberg 2015, Sörmlands Arkeologi AB.*



*Figur 11. Schakt 1 mot nordväst efter rensning. I förgrunden syns husgrunden (A4) med spisfundamentet till höger i bild (A4:2). I bakgrunden syns A3 & A2. Foto: Lars Norberg 2015, Sörmlands Arkeologi AB.*

Längst i väster, i anslutning till en det kvarstående bostadshuset, påträffades en cirka 5 x 2 meter stor och 1,2 meter djup stenfylld grop innehållande kantiga och spräckta stenar och block, tegelsten samt rikliga mängder med kakelugnskakel (A1). Stenmaterialet varierade i storlek från 0,5 till 1,0 meter. Gropen, som tömdes på innehåll med maskin, tolkades som ett fundament till en skorstensstock med tillhörande kakelugn till den rivna byggnaden. Under stenfyllningen framkom orörd marknivå i form av gul grusig sand (åsmaterial).

Centralt i schaktet och cirka 3,2 meter öster om den stenfyllda gropen framkom en välavgränsad brunaktig nedgrävning, cirka 3 x 1,6 meter stor i plan. I ytan syntes ett flertal 0,1-0,2 meter stora rundade stenar (A2). Vid undersökning konstaterades det att nedgrävningen var närmast rektangulär i plan med raka sidor och fylld till botten med stenar, några upp till halvmeterstora. Utöver det påträffades sekundärbrända tegelstenar, samt enstaka fragment av oglaserat yngre rödgods av sentida typ och vitt porslin. I centrum uppgick nedgrävningen till ett djup om 1,3 meter. Anläggningen tolkades som ett fundament till en skorstensstock som tillhört den rivna byggnaden.

Ytterligare drygt 1 meter öster om A2 påträffades ett gråbrunaktigt oregelbundet lager, cirka 4,5 x 4,3 meter stort. Centralt syntes några större stenar samt en lerfordrad nedgrävning, cirka 3 x 2 meter stor. I fyllningen påträffades delar av en kakelugn samt skosulor av läder, porslin och yngre rödgods av sentida typ. Anläggningen tolkades som ett fundament till en kakelugn.

Längst i öster, i en svacka, framkom en relativt välbevarad syllstensgrund, cirka 4,4 x 2,6 meter stor, bestående av kantiga och spräckta stenar (A4). I det nordöstra hörnet av grunden påträffades även ett fundament till en spis (A4:2) i form av en grå, siltig, kompakt yta med rester av kalkbruk och inramad av tegel, småsten samt en tätt lagd syll (figur 11). I spisfundamentet påträffades även delar av en spiselkrans utförd som en list av ett gipsliknade material. I syfte att kontrollera lagren och fånga upp ett fyndmaterial grävdes en meterstor ruta strax öster om spisen (R5). Vid undersökning av spisen konstaterades det dock att den anlagts i anslutning till, och delvis på, en relativt modern stenkista för ett avlopp (A4:1). Centralt i stenkistan påträffades ett intakt lodrätt nedgrävt cementrör för själva avloppet. Vid rensning och undersökning av husgrunden som helhet påträffades tegel, tegelpannor, glasskärvor samt rödgods och porslin. Syllstengrunden utgör troligen resterna efter en tidigare gavelutbyggnad till Viljansgården (figur 7).

**Schakt 2** öppnades längs med den planerade stödmuren. I väster framkom delar av en tätt lagd stenläggning av genomgående 0,1-0,2 meter stora rundade stenar, så kallade "kattsallar" (A5). Stenläggningen återfanns inom stort sett hela schaktets längd. I väster och

i öster var den dock något förstörd och genomgrävdes där i syfte att kontrollera underliggande ytor (figur 8 & bilaga 2). Under stenläggningen framkom homogen gråaktig sättsand och därunder vidtog undergrunden, vilken bestod av gul grusig sand. Inom schaktet påträffades enstaka fynd i form av porslin, grönt buteljglas, tegelkross, fragment av yngre rödgods samt trådspik. Relativt centralt öppnades även ett vinkelrätt schakt i nordostlig riktning för en planerad trapp med utgång mot Kvarngatan. Här identifierades delar av en grund till en äldre, numera raserad trapp (A6), vilken hört till det bostadshus som revs omkring år 1980 och som haft adress mot Kvarngatan (nr 5-7). Utöver några tegelstenar, samt fragment av yngre rödgods påträffades inget av arkeologiskt intresse. Undergrunden utgjordes av grusig gulaktig sand (åsmaterial).

**Schakt 3 & 4** öppnades på platsen för den planerade parkeringsytan. Matjord och gräsmatta schaktades bort, ned till ett djup om mellan 0,4 och 0,6 meter. I syfte att kontrollera underliggande lager och fånga upp ett fyndmaterial handgrävdes därefter fyra meterrutor (R1-R4). Under matjorden vidtog ett omrört, något grusigt brungrått lager, vilket innehöll enstaka fragment av kritpipsskaft, porslin, butelj- och fönsterglas samt rödgodsfragment av sentida typ. Under det framkom ytterligare ett gråbrunt, något ljusare lager innehållande ett likartat fyndmaterial. Undergrunden utgjordes av gul grusig sand (åsmaterial). Vidare grävdes ett djupschakt inom de nordvästra delarna av schakt 3, varvid undergrunden, i form av grusig gul sand, nåddes cirka 0,6 meter ned från markytan (figur 8 & bilaga 2). Lagren tolkades som utfyllnadslager som påförts i omgångar. Fynden kunde i huvudsak dateras till 1800-tal, men enstaka föremål av 1700-tals typ, såsom kritpipsskaft, fanns i båda lagren (bilaga 2).

Inom de västra delarna av schakt 4 öppnades likaledes ett djupschakt genom det omrörda och brungrå lagret. Cirka 0,6-0,8 meter under markytan påträffades stora mängder tuktade och spräckta stenar och block vars storlek varierade mellan 0,2-1,0 meter (figur 8 & bilaga 2). Här och var förekom också hårt sekundärbrända tegelstenar. Mellan stenarna utgjordes fyllningen av bruna porösa kulturlager innehållande ett kritpipshuvud utan stämpel, planglas, buteljglas, porslin, samt oglaserat och glaserat rödgods. Bland fynden fanns också en spännsporre av järn, vilken kan dateras till 1700-1800-tal. Teglet och stenmaterialet, som låg i komplett ordning med ställvisa luftfickor emellan, uppvisade ingen identifierbar struktur. Undergrunden, som kunde nås genom handgrävning på en punkt cirka 1,7 meter under markytan, utgjordes av gul sand (åsmaterial).

Stenmaterialet tolkades som en utfyllnad av den relativt branta slänten mot gatan, i syfte att jämna till och stabilisera området mot Kvarngatan. Med tanke på att delar av stenmaterialet utgjordes av tuktade stenar samt det påtagliga inslaget av kraftigt sekundärbränt tegel, har

man troligen fyllt ut slänten med resterna efter en rase-rad och bränd byggnad. Fyndmaterialet var av blandad karaktär och kan överlag dateras till 1700- och 1800-tal. Med tanke på det kraftigt sekundärbrända teglet samt fyndmaterialets datering, är det inte orimligt att man fyllt ut området med massor och byggnadsrester från 1871 års brand.

## Fyndmaterial

**Keramik.** De föremål som påträffades kan i huvudsak dateras till 1800-1900-tal. Nedan kommer dock endast ett urval av föremålen beskrivas (se även bilaga 2).

Keramik, som nästan uteslutande utgjordes yngre rödgods, förekom dels i form av helt oglaserade skärvor av sen typ, dels sådana som dekorerats med en heltäckande mörkgrön, mörkbrun eller gul glasyr på insidan. I några fall påträffades mer sammansatta mönster, till exempel i form av ett fragment av en tallrik med gula längsgående kantränder. Det här materialet kan i ett fåtal fall dateras till 1700-tal, medan majoriteten utgör delar av kärl från 1800-talet. Vidare påträffades rester av kärl i form av ett öra till en gryta, en hank till en förningskruka, samt ett rörskaft och en fot till en trefots-gryta, samtliga av yngre rödgods (figur 12). Rörskaftet var utformat med en kort knoppliknande ände med vulst, vilket förekommer från och med 1600-talet (Johansson 2006, s. 96). Hanken, som var tummad och försedd med en gulbrun något flammig glasyr, har suttit på en förningskruka av 1500-1600-talstyp (Johansson 2006, s. 98 & figur 99).

I övrigt påträffades några skärvor av ett ljusgrått stengods med högblank glasyr. Godsväggarna är relativt kraftiga och insidan uppvisar markerade drejrande.

Skärvorna kommer från en typ av flaskor eller krus för mineralvatten, så kallade seltserkrus (bilaga 2). Mineralvatten importerades till Sverige i relativt stor omfattning mellan cirka 1750-1860 från hälsobrunnar som Karlsbaden eller Nassau i Tyskland. De flesta krus försågs med en stämpel som talade om vilken brunn vattnet kom ifrån (<http://www.mineralwasserkruege.homepage.t-online.de/>). Samtliga skärvor från den aktuella förundersökningen saknade dock stämplarna.

Enstaka keramiska föremål kan troligen knytas till den kakelugnsverkstad som låg inom kvarteret under åtminstone första halvan av 1800-talet (se *Topografi & kulturmiljö*). Bland annat påträffades en handfull fragmenterade och några intakta treflikiga stöd av bränd lera som har använts vid bränning av bland annat kakelugnskakel. Vidare påträffades även en bränd lerklump med flat botten och tillplattad snedställd sida som troligen också fungerat som stöd vid bränning av kärl eller kakel (bilaga 2).

**Övriga föremål.** I schakt 4 påträffades en del av en spänn- eller stjärnsporre av järn (bilaga 2). Föremålet var något korroderat, men såvitt det går att bedöma har hjulet eller stjärnan haft åtta relativt korta spetsiga piggar, samt en lätt uppåtböjd kortskaftad hals. Sporren var utformad med ett knappformat fäste för den läderrem med vilken sporren spändes fast på stöveln. Ett snarlikt exemplar finns på Armémuseum, vilket daterats till 1890-tal (<http://digitaltmuseum.se/search?query=AM.014018>).

I schakt 4 påträffades också en decimeterlång, relativt grov nål av kopparlegering (bilaga 2). Nålen, som var utformad med en ögla (avbruten), kan ha fungerat som



Figur 12. Från vänster, ett tummat handtag till en förningskruka, ett öra till en gryta och delar av ett skaft samt en fot till en trefots-gryta. Samtliga föremål är av yngre rödgods. Foto: Lars Norberg 2015, Sörmlands Arkeologi AB.



en hatt- eller dräknål. Öglan antyder dock att den kan ha använts vid någon form av sömnad, till exempel i läder med tanke på grovleken. I samma schakt hittades även ett fragment av en borstbotten av ben eller horn med ett flertal symmetriskt borrade hål i vilka själva borsten fästas. Plattan har hört till en mindre borste, till exempel en tandborste (bilaga 2).

## Datering & utvärdering

Med utgångspunkt i fyndmaterialet bedöms inte de fasta konstruktionerna och lagren vara äldre än andra halvan av 1800-talet. Enstaka fynd, till exempel fragment av kritpipor, kan generellt dateras till 1700-talet. Ett fåtal skärivor glaserat yngre rödgods är också från samma tid. Därtill påträffades ett skaft till en trefots-gryta daterad till 1600-talet, samt tummad hank till en så kallad förningskruka som kan vara från 1500-1600-talet. Samtliga äldre fynd framkom dock i antingen omrörda lager alternativt som enstaka fynd i sentida lager.

Enligt den äldsta kartan från 1600-talets mitt låg det Väderkvarnen 12 i utkanten av den reglerade stadsplanen (LMS, akt nr C71-1:2). Med utgångspunkt i de här redovisade resultaten saknas dock spår av den tidens fasta bebyggelse, vilket kan förklaras med att man avröjt och markplanerat fastigheten i samband med nybyggnation under 1800-talet. Övriga delar av Kvarnbacken, norr och väster om den aktuella fastigheten inkorporerades förmodligen relativt sent i stadsplanen. En förklaring kan vara att området, eller delar av det, under medeltiden legat inom dominikanerkonventets markinnehav. Från åtminstone 1600-talet dominerades sedan Kvarnbacken av diverse funktioner såsom kvarnverksamhet och garveri samt sjöfartsnäring. Eventuellt tillkom inte regleringen av intilliggande fastigheter förrän i samband med 1785 års stadsplan (LMS, akt nr C71-1:6).

## Referenser

Berg, Peter & Norberg, Lars. 2013. *Kvarteret Bodarne*. Fornlämning Strängnäs 314:1, Bodarne 3, Strängnäs socken & kommun, Södermanlands län. Arkeologisk förundersökning & särskild undersökning. *Sörmlands museum, Arkeologiska meddelanden 2006:04*. Nyköping.

*Brandförsäkringsbrev med nr 44955 å tomten No 38 enligt 1941 års reglering*. 28 januari 1878. Privat ägo.

Cairén, Sune. 1994. Några ord om Väderkvarnen i Strängnäs. I: *Strängnäs gilles årsskrift nr 30*. Strängnäs.

Carlsson, Gottfrid. 1959. Biskopssäte, domkyrka och kloster. Från äldsta tid till 1563. I: *Strängnäs stads historia*. Föreningen Strengnenses. Red. Hans Jägerstad. Strängnäs.

Hanssen, Börje. 1959. Näringar och handel. I: *Strängnäs stads historia*. Föreningen Strengnenses. Red. Hans Jägerstad. Strängnäs.

Hanssen, Börje. 1959. Folkmängden i Strängnäs. I: *Strängnäs stads historia*. Föreningen Strengnenses. Red. Hans Jägerstad. Strängnäs.

Hanssen, Börje. 1959. Folkmängden i Strängnäs. I: *Strängnäs stads historia*. Föreningen Strengnenses. Red. Hans Jägerstad. Strängnäs.

Hemmendorf, Ove. 1978. *Västerviksgatan-Garvaregränd*. Övervakning av ledningsschakt. RAÄ & SHM. Uppdragsverksamheten, Rapport 1978:27. Stockholm.

Johansson, Mikael. 2006. Keramiken från kvarteret Svalan. I: *Från klostermark till hamnkvarter på 200 år. Vattugatan och kvarteret Svalan ca 1440-1640*. Michel Carlsson & John Hedlund et al. Stockholms stad, Norrmalm, RAÄ 103. Arkeologisk undersökning 1991. *Stockholms stadsmuseum, Kulturmiljöavdelningen. Arkeologisk rapport 2006:10*. Stockholm.

Järpe, Anna. 1979. Strängnäs. *Rapport Medeltidsstaden 10*. RAÄ & SHM. Stockholm.

Kilström, Bengt Ingmar. 1977. *Dominikankonventet i Strängnäs*. Strängnäs Gilles skrifter nr 12. Strängnäs.

Ljung, Jan-Åke. 1992. *Arkeologisk förundersökning. Koppargränd, Kvarngatan och Hospitalsgatan*. Fornlämning 314. Strängnäs. Södermanland. RAÄ. UV Stockholm, Rapport 1992:22. Stockholm.

Pettersson, Kerstin. 1999. *Gator och kvarter. Strängnäs, Mariefred, Stallarholmen och Åkers Styckebruk*. Lokalhistoriska sällskapet i norra Södermanland. Årsbok 1999. Eskilstuna.

Rudbeck, Gustaf. 1974. Strängnäs kloster. Redogörelse för 1973 års undersökning. I: *Sörmlandsbygden 1974*. Södermanlands hembygds- och museiförbunds årsbok. Fyrtiotredje årgången. Red. Hans Nilsson. Nyköping.

Sjösvärd, Lars & Stenholm, Leif. 1987. Strängnäs. I: *7000 år på 20 år. Arkeologiska undersökningar i Mellansverige*. Red. Tiiu Andræ et al. RAÄ. Stockholm.

Syse, Bent. 1985. *Kvarteret Kopparslagaren I*. Strängnäs kommun, Södermanland. Provundersökning. *Arkivrapport*. Stockholm.

Syse, Bent. 1986. *Kvarteret Kopparslagaren I*. Strängnäs kommun, Södermanland. Schaktningsövervakning. *Arkivrapport*. Stockholm

Tagesson, Göran. 2002. *Biskop och stad – aspekter av urbanisering och sociala rum i medeltidens Linköping*.

Lund studies in Medieval archaeology 30. Diss. Lunds universitet. Lund.

Wallin, Sigurd. 1959. Stadsbilden. I: *Strängnäs stads historia*. Föreningen Strengnenses. Red. Hans Jägerstad. Strängnäs.

Wallin, Sigurd. 1959. Tomtnummer och gårdsägare. I: *Strängnäs stads historia*. Föreningen Strengnenses. Red. Hans Jägerstad. Strängnäs.

## Arkiv

*Armuseum (2015-08-25)*

<http://digitaltmuseum.se/search?query=AM.014018>

Lantmäteriet i Gävle. Lantmäteriets digitala arkiv,

*Arkivsök. Lantmäteristyrelsens arkiv (LMS)*

Akt nr C71-1:2. Stadsplan över Strängnäs stads ägor. Förrättningen verkställdes cirka 1640.

Akt nr C71-1:6. Stadsplan över Strängnäs stads ägor. Anders Forssman år 1785.

*Strängnäs kommun, Multeum. Museets fotosamling (2015-08-25)*

[http://bookitpub.strangnas.se/web/pub/search?p\\_p\\_state=normal&p\\_p\\_lifecycle=1&p\\_p\\_action=1&p\\_p\\_id=searchResult\\_WAR\\_arenaportlets&p\\_p\\_col\\_count=3&p\\_p\\_col\\_id=column-1&p\\_p\\_col\\_pos=1&p\\_p\\_mode=view&facet\\_queries=subject\\_facet%3DFotosamlingen&search\\_item\\_no=0&search\\_type=solr&search\\_query=v%C3%A4derkvarnen](http://bookitpub.strangnas.se/web/pub/search?p_p_state=normal&p_p_lifecycle=1&p_p_action=1&p_p_id=searchResult_WAR_arenaportlets&p_p_col_count=3&p_p_col_id=column-1&p_p_col_pos=1&p_p_mode=view&facet_queries=subject_facet%3DFotosamlingen&search_item_no=0&search_type=solr&search_query=v%C3%A4derkvarnen)

Bild nr B270:9R, B329:10R, A7826:16, A330:13R, A7826:14 & B35:4R

*Mineralwasserkrüge (2015-08-25)*

<http://www.mineralwasserkruege.homepage.t-online.de/>

## Administrativa uppgifter

Projektnummer Sörmlands Arkeologi AB: 1504

Länsstyrelsens dnr: 431-3167-2013

Tid för undersökningen: 2015-06-04 – 2015-06-12

Personal: Lars Norberg & Ingeborg Svensson

Belägenhet: Ekonomisk karta över Sverige 10H6d.

Upprättad av RAK. Skala 1: 10 000.

N (x) 6583941,359 E (y) 615396,633

Koordinatsystem: SWEREF99 TM

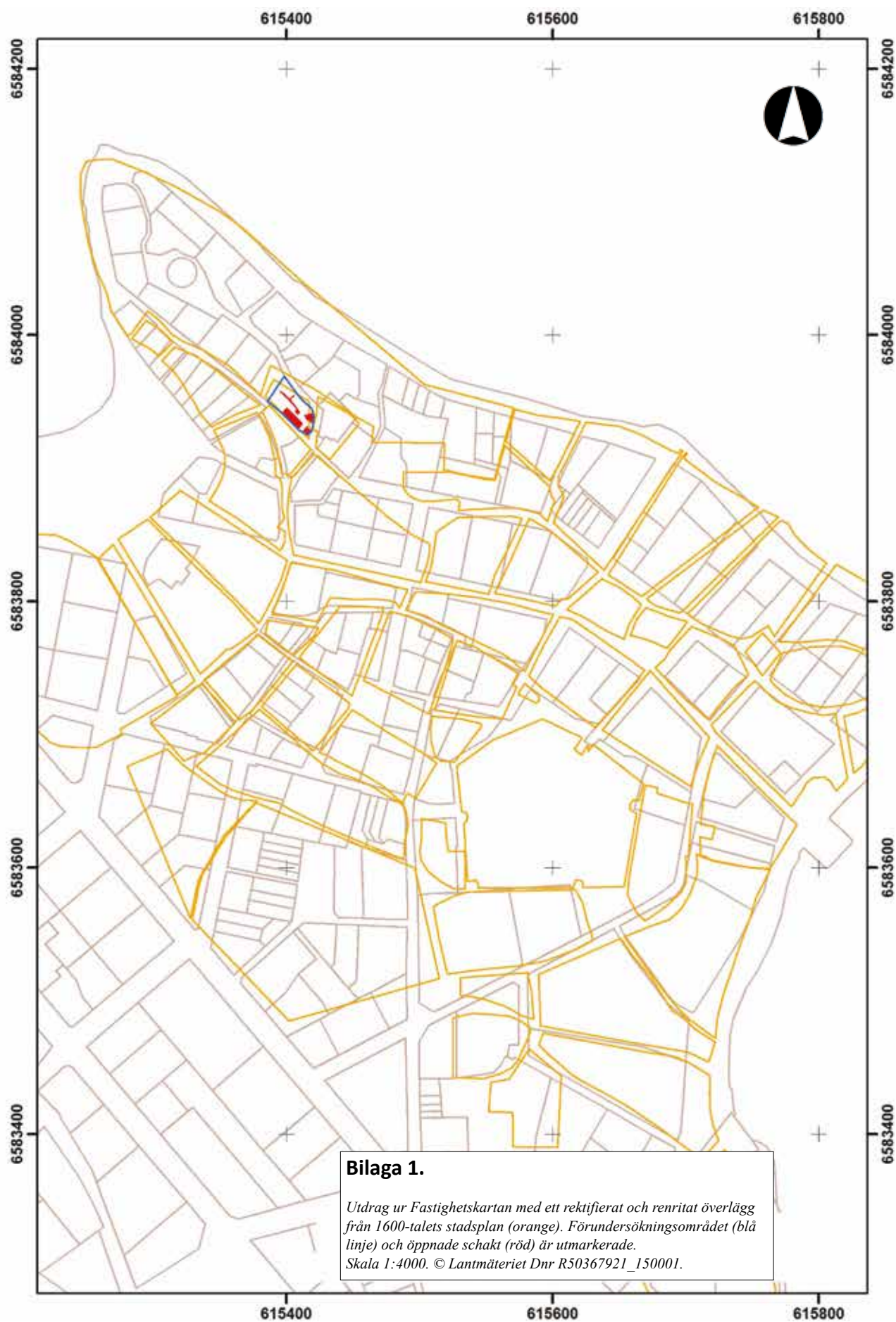
Höjdsystem: RH 2000

Undersökt yta: intensivt 200 m<sup>2</sup>

Dokumentationsmaterialet förvaras på ATA.

Inga fynd tillvaratogs.

# Bilagor



## Bilaga 2. Fotodokumentation



*Del av schakt 2 fotograferat mot sydväst med stenläggningen (A5). Foto: Lars Norberg 2015, Sörmlands Arkeologi AB.*



*Del av schakt 3 fotograferat mot nordost. Till vänster syns delar av djupschaktet och till höger R1-R4. Foto: Lars Norberg 2015, Sörmlands Arkeologi AB.*



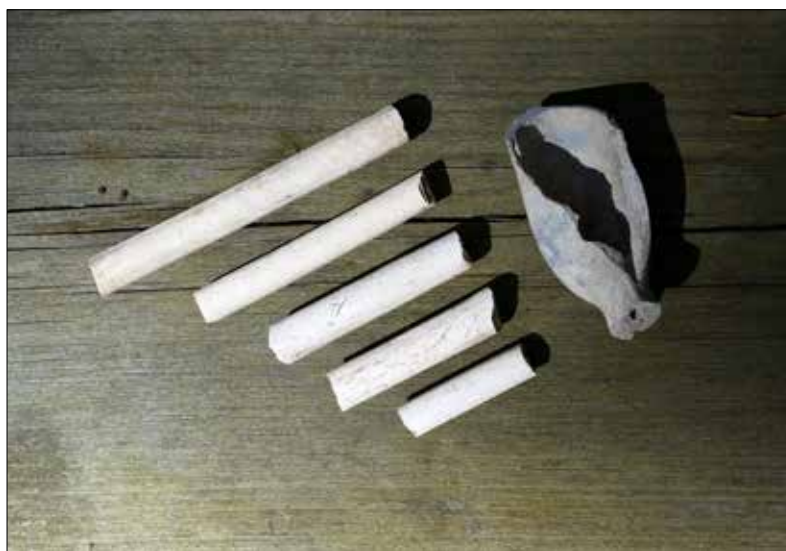
*Del av en mynning från en så kallad seltserflaska av drejat stengods. Foto: Lars Norberg 2015, Sörmlands Arkeologi AB.*



*Del av en spännsorre av järn. Foto: Lars Norberg 2015, Sörmlands Arkeologi AB.*



*Fragment av en borstbotten av ben samt en nål av kopparlegering. Foto: Lars Norberg 2015, Sörmlands Arkeologi AB.*



*Delar av kritpipor i form av skaft och ett huvud utan stämpel. Foto: Lars Norberg 2015, Sörmlands Arkeologi AB.*



*Till vänster: Djupschaktet inom schakt 4 fotograferat mot nordnordost. I botten syns utfyllnad i form av stenar och raseringsmassor. Till höger: Ett treflikigt stöd av bränd lera samt en tillplattad bränd lerklump. Föremålen har fungerat som stöd vid bränning av kakel och eventuellt keramik. Foton: Lars Norberg 2015, Sörmlands Arkeologi AB.*