



Riksantikvarieämbetet
Avdelningen för arkeologiska undersökningar

UV SYD RAPPORT 2004:10

ARKEOLOGISK FÖR- OCH SLUTUNDERSÖKNING

Gravar i Falsterbo

Skåne, Falsterbo, Falsterbo 2:36, RAÄ 15

Lars Ersgård

Riksantikvarieämbetet
Avdelningen för arkeologiska undersökningar

UV Syd
Åkergränden 8,
226 60 Lund
Tel. 046-32 95 00
Fax 046-32 95 39
www.raa.se/uv

© 2004 Riksantikvarieämbetet
UV Syd Rapport 2004:10
ISSN 1104-7526

Kart- och ritmaterial Annika Jeppsson och Henrik Pihl

Layout Anita Esping Bodén

Tryck/Utskrift UV Syd, Lund, 2004

Kartor ur allmänt kartmaterial, © Lantmäteriverket, 801 82 Gävle. Dnr L 1999/3

Innehåll

Inledning	5
Undersökningens förutsättningar	5
Bakgrund	5
Förundersökningsresultat	7
Målsättning	7
Metod	8
Utvärdering	11
Kommande arbete	11
Referenser	12
Administrativa uppgifter	12
Bilagor	13
Bilaga 1. Dendrokronologiska och vedanatomiska analyser	13
Bilaga 2. Osteologisk analys av skelettmaterialet	14
Bilaga 3. Fyndtabell	19



Fig. 1. Utsnitt ur GSD-Röda kartan, Skåne län, med platsen för undersökningarna markerad. Skala 1:250 000.

Gravar i Falsterbo

Lars Ersgård

Inledning

I april 1994 gjordes en förundersökning på fastigheten 2:36 i Falsterbo, som resulterade i en slutundersökning i augusti 1994. De arkeologiska undersökningarna utfördes av RAÅ UV Syd. Platsen är belägen i den sydvästra delen av det medeltida marknadsområdet i Falsterbo strax invid den medeltida fyrplatsen "Kolabacken".

Vid undersökningen, som föranleddes av ett förestående villabygge, påträffades bebyggelse lämningar och gravar från 1200-tal–15/1600-tal. Tre huvudfaser i bebyggelseutvecklingen på platsen kunde urskiljas. Tre lerbottnar representerade en äldsta fas, daterad till 1200-talet. Därefter har området utnyttjats som begravningsplats. Sammanlagt 61 gravar dokumenterades från senare delen av 1200-talet–1300-talet. Slutligen fanns en yngsta fas med säsongsmässig bebyggelse från senmedeltid och början av nyare tid.

Fyndet av de många gravarna och deras datering är ett resultat av stort intresse för rekonstruktionen av den medeltida marknadstopografin i Falsterbo. Gravplatsen, som lokaliserades redan på 1930-talet, har tidigare tolkats som en senmedeltida anläggning tillhörande rostockborgarnas fitområde i Falsterbo. (Fitområden var avgränsade markstycken som den danske kungen tilldelade de främmande städerna där de kunde uppföra bodar och bedriva handel under marknadstiden.) De nya resultaten ger anledning att tro att detta inte är riktigt, utan att det istället rör sig om den danska kyrkans kyrkogård. Gravplatsen upphörde redan på 1300-talet, vilket är ett resultat som har betydelse för diskussionen kring strukturella förändringar av Skåne-marknaden vid denna tid.

Undersökningens förutsättningar

Bakgrund

Anledningen till undersökningen var att en villa skulle uppföras på den aktuella fastigheten. Denna är belägen inom Falsterbo medeltida bebyggelseområde, registrerat som fornlämning nr 15 i Falsterbo socken (fig. 2). Större delen av detta område utnyttjades i första hand av de tyska hansastäderna för säsongsmässiga aktiviteter i samband med de årliga höstmarknaderna under medeltiden. Fastigheten 2:36, på vilken undersökningen ägde rum, är belägen längst i sydväst där



Fig.2. Utdrag ur Fastighetskartan, blad 1C med platsen för undersökningen markerad. Skala 1:10 000

staden Rostock i slutet av medeltiden innehade ett område (fit). År 1935 påträffades på en angränsande fastighet, omedelbart norr om den nu aktuella, fyra skelettgravar samt en rad med träpålar (SR 83). Samma år gjordes även ett fynd av kulturlager omedelbart öster om fastighet 2:36 (SR 82).

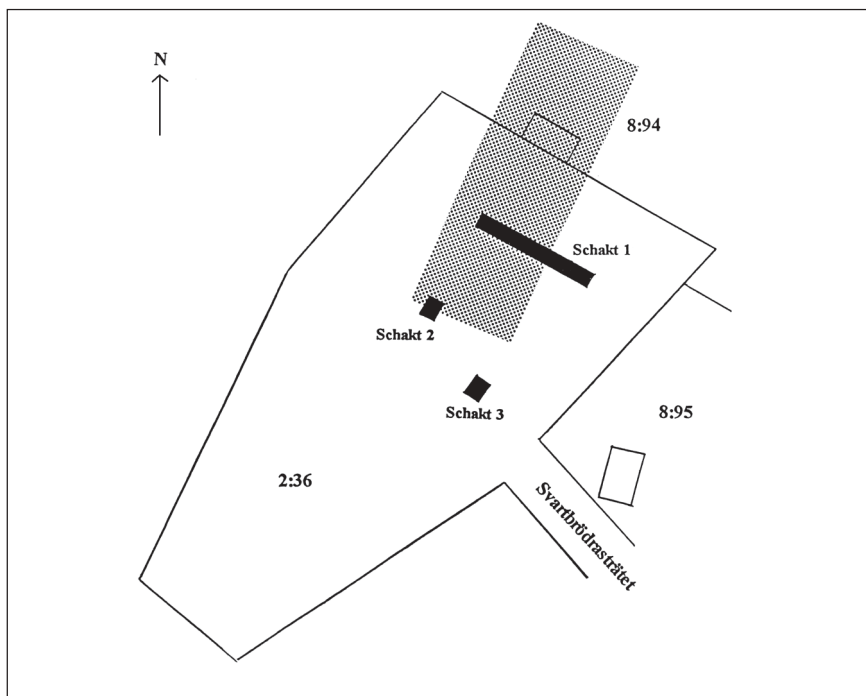


Fig.3. Falsterbo 2:36. Plan över provschakt vid förundersökningen. Skrafferat område visar den troliga utsträckningen på begravningsplatsen. Skala 1:800.

Förundersökningsresultat

För att närmare klarlägga kulturlagerförhållandena på fastighet 2:36 företogs i april 1994 en förundersökning på platsen för det planerade husbygget. Ett längre schakt med måtten 1,6 x 13 meter grävdes med maskin i den nordöstra delen av exploateringsytan, som totalt skulle omfatta 250 m² (fig.3). Målsättningen var att undersöka det område som låg närmast platsen för de fyra gravar som påträffades år 1935.

I detta schakt fanns, under ett 0,3 meter tjockt lager med mylla och inslag av flygsand, ett upp till 0,9 meter tjockt lager av ren flygsand. Under detta följde ett upp till 0,6 meter tjockt kulturlager av grå sand. Det innehöll bl.a. fragment av tegel, träkol och djurben. I den norra delen av schaktet konstaterades flera nedgrävningar, som vid en stickprovskontroll visade sig innehålla skelettrest. Fyra gravar kunde säkert dokumenteras i schaktet. Skeletten befann sig under nuvarande grundvattennivå.

Ytterligare två mindre, ca 1,6 x 2 meter stora schakt upptogs inom exploateringsytan. I schakt 2, som förlades till den västra delen, framkom ytterligare skelettrest. I schakt 3 påträffades endast grå sand.

Fynden i de tre schakten utgjordes av keramik, äldre och yngre rödgoods samt stengods, en metkrok, djurben och skelettfragment från minst 4 gravar. De påträffade lämningarna daterades till senmedeltid och gravarna antogs kunna härröra från en begravningsplats, som varit belägen på Rostocks fitområde.

Målsättning

Utifrån ovan angivna förutsättningar blev målsättningen för slutundersökningen att söka fastställa omfattning och avgränsning för den

påträffade begravningsplatsen. Skriftliga belägg från 1400-talets slut omtalar att flera tyska städer låtit anlägga begravningsplatser på sina fitområden i Falsterbo, men ingen av dessa hade tidigare blivit föremål för någon regelrätt arkeologisk undersökning. Den planerade undersökningen på fastighet 2:36 bedömdes därför kunna ge ny och viktig kunskap om det senmedeltida Falsterbo, om organisationen av fitområdena och om en typ av begravningsplats, som hittills varit föga känd.

Eftersom markarbetena för det planerade husbygget inte skulle komma att beröra de medeltida lämningarna, begränsades den arkeologiska insatsen till endast ett mindre område i den nordvästra delen av exploateringsytan. En osteologisk analys av skelettmaterialet innefattades i den planerade undersökningen samt även en dendrokronologisk analys av eventuellt bevarat trä.

Metod

Av den ca 250 m² stora exploateringsytan avschaktades med maskin ca 70 m². ned till gravnivåerna (fig.4). Därefter framrensades gravarna för hand och dokumenterades i plan. Av 61 undersökta gravar tillvaratogs 35 för osteologisk analys. Övriga gravar fick ligga kvar i ursprungligt läge.

Lagerrelationerna inom det undersökta området dokumenterades i tre profiler. Nr 1 och 2 omfattade två kortare lageravsnitt i de sydöstra och sydvästra schaktväggarna och profil nr 3 ett längre parti av den västra schaktväggen.

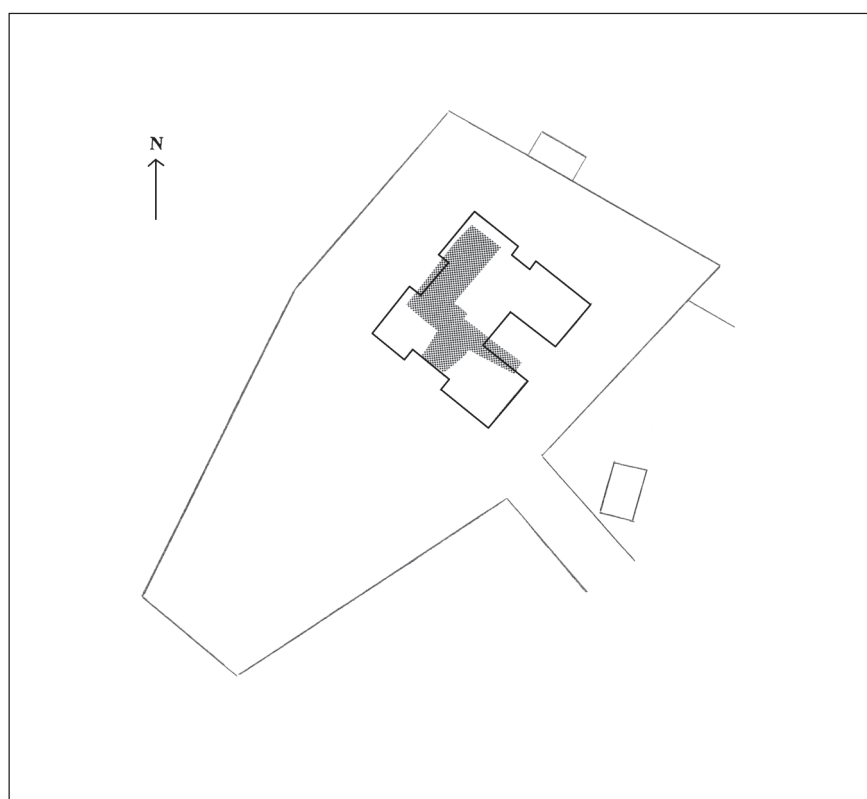


Fig.4. Falsterbo 2:36. Plats för nybyggnation markerad med undersökningsytan skrafferad. Skala 1:800.

Resultat

Den äldsta verksamheten på platsen representeras av tre lerbottnar. En av dessa, A138, var störd av en grav. Ingen av lerbottnarna kunde dock friläggas i sin helhet. Det är rimligt att tolka lerbottnarna som rester av en säsongsmässig bebyggelse som föregick gravplatsen. Inga daterande fynd påträffades i anslutning till lerbottnarna, men det är rimligt att anta att dessa tillhörde det äldsta skedet av Falsterbos medeltida bebyggelse, d.v.s. första hälften av 1200-talet.

Efter lerbottenskedet har platsen tagits i anspråk för ett stort antal begravningar. Sammanlagt 61 gravar dokumenterades på den undersökta ytan (angående ålders- och könsfördelning se separat osteologisk analys, bilaga 2). Någon begränsning av gravplatsen kunde inte beläggas inom undersökningsområdet (fig. 5). Detta innebär att gravplatsen måste ha haft en längd av minst 30 meter och en bredd av minst 15 meter.

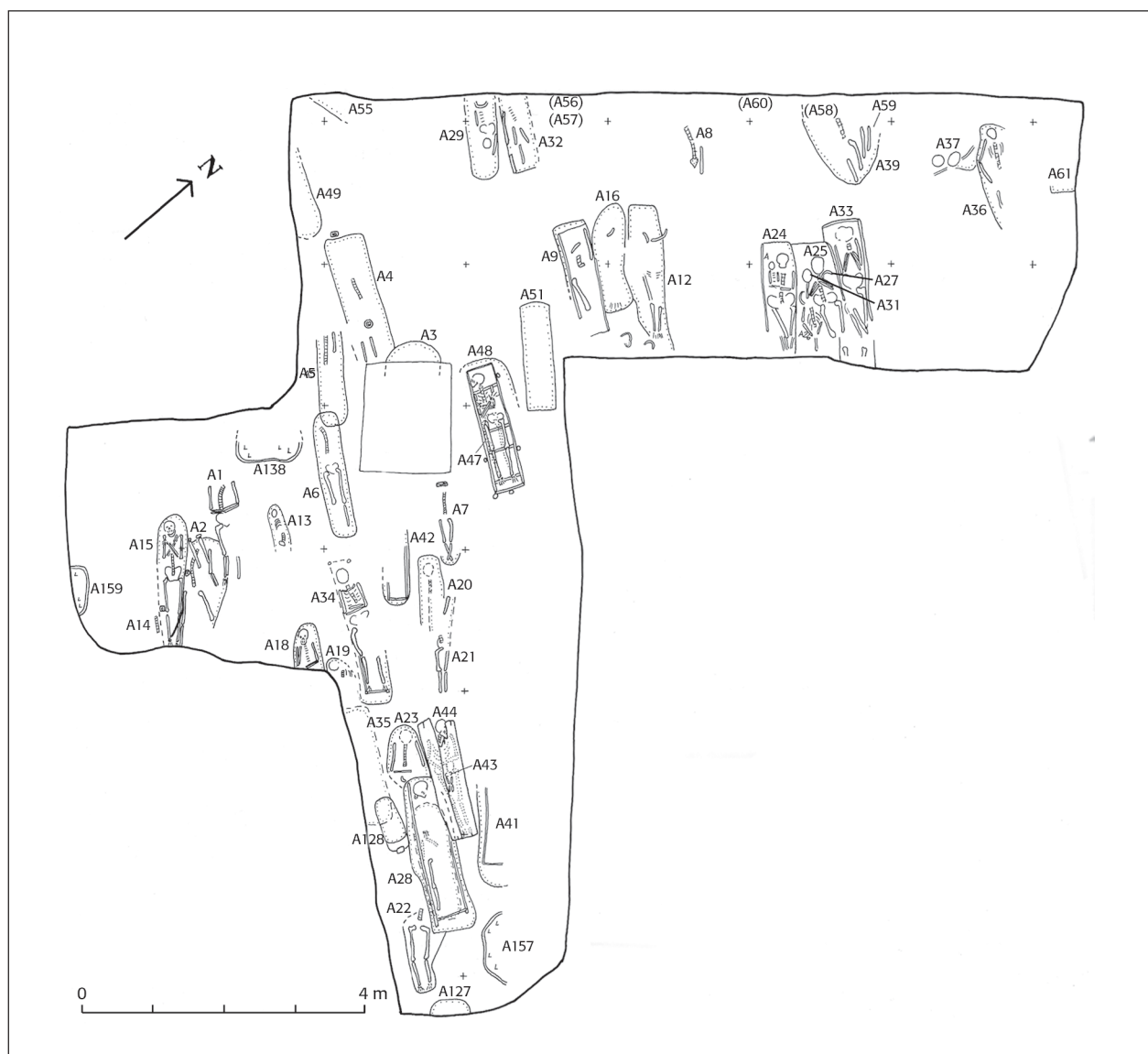


Fig.5. Schaktplan över gravar undersökta 1994 på fastigheten Falsterbo 2:36.

Inga daterande fynd påträffades i anslutning till gravarna. Tack vare gynnsamma bevaringsförhållanden för organiskt material kunde dock trä från ett antal kistor tas tillvara för dendrokronologisk analys. Två gravar daterades med denna metod. I A44 har träet avverkats tidigast år 1305 och i A48 sannolikt efter år 1228. Dessa dateringar tyder på att gravplatsen anlagts redan under ett högmedeltida skede, troligen någon gång under 1200-talet.

På grund av de goda bevaringsförhållandena för trä kunde en del viktiga iakttagelser rörande gravskicket göras. I flera fall var kistverket väl bevarat varvid både lock och botten kunde dokumenteras. Övervägande delen av kistorna var av plank och hade formen av en fyrkantig låda. En av kistorna tillhörde typen "kista med stegbotten" (fig. 6). Kistan hade obarkade pinnar fastsatta i hål i långsidornas nederkant på samma sätt som en stege och utgjorde därmed botten i kistan. I några gravar låg hasselkäppar över fotändan eller under kistbotten. Här föreligger sålunda exempel på samma sorts gravskick som på de tidigmedeltida kyrkogårdarna i Lund, där ett stort antal gravar med hasselkäppar dokumenterats. Sedvänjan att lägga hasselkäppar har av allt att döma haft magiskt syfte.

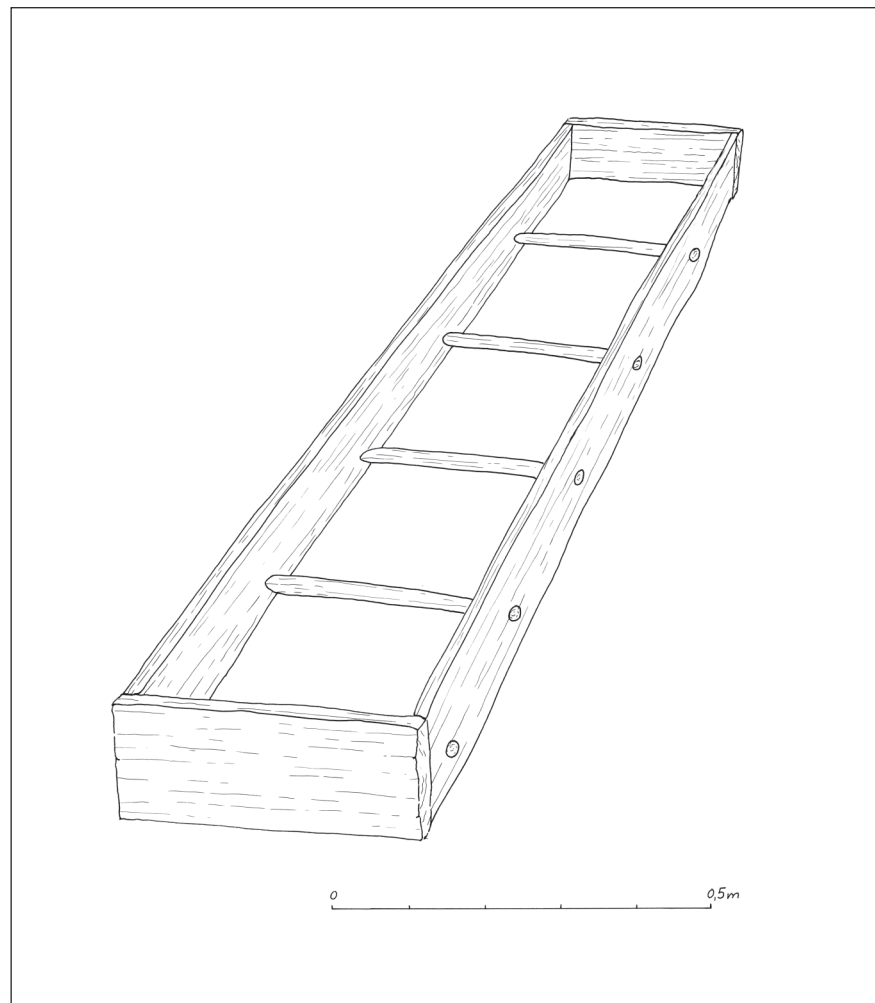


Fig.6. "Stegkista" av tall och hasselpinnar. Grav nr 48. Datering efter år 1228.

Någon gång under senmedeltid har gravplatsen upphört att användas. Ett kulturlager av grå sand överlagrade gravarna. Från detta lager fanns ett antal nergrävningar bl.a. för tunnor och träpålar, vilka stör gravarna och som tyder på att ytan utnyttjats för säsongsmässiga aktiviteter under återstoden av medeltiden och eventuellt fram i 15/1600-tal. Därefter förefaller området att ha lämnats öde. På samma sätt som i övriga delar av Falsterbo har topografin sannolikt under 1600-talet blivit avsevärt förändrad av en stark flygsandsdrift.

Utvärdering

Den målsättning som uppställts för undersökningen, nämligen att fastställa gravplatsens omfattning och begränsningar, visade sig inte möjlig att uppfylla. Det rör sig av allt att döma om en betydligt större begravningsplats än vad som tidigare antagits. Att denna skulle ha någon anknytning till Rostocks fitområde förefaller inte längre sannolikt utifrån de aktuella undersökningsresultaten. Det är först i slutet av medeltiden som staden Rostock får ett dylikt område i förläning av danska kronan. Grävningensresultaten tyder emellertid på att gravplatsen anlagts under ett betydligt tidigare skede, d.v.s. redan på 1200-talet. Eftersom inget av de övriga tyska fitområdena kan knytas till denna del av Falsterbo måste därför den undersökta gravplatsen placeras i ett annat historiskt sammanhang. Den enda kyrkliga institution, som utifrån skriftliga källor är känd från den sydvästra delen av Falsterbo, är den ”*danska kyrkan*.” Denna omtalas vid ett enda tillfälle under medeltiden, i ett dokument från 1352, som ”*ecclesia Danica*” (Schäfer 1927, s.CXX). Man har antagit att kyrkan haft rumslig anknytning till de danska fiskarnas lägerplatser i Falsterbo, belägna utmed en sandrevel i väster. Den undersökta gravplatsen på fastigheten 2:36 skulle sålunda kunna vara en del av den danska kyrkans kyrkogård. Detta skulle i så fall betyda att de murlämningar (SR 58), som framgrävdes av G.Karlin på 1880-talet längre norrut i den västra delen av Falsterbo och som alltsedan dess gällt för att vara rester efter den danska kyrkan, måste härröra från en annan institution. Om de undersökta gravarna verkligen tillhör den danska kyrkan kan man fråga sig varför gravplatsen tas ur bruk under senmedeltiden. Frågan är särskilt intressant därför att en omfattande närvaro i Falsterbo av danska fiskare i slutet av medeltiden är väl belagd i skriftliga källor.

Kommande arbete

Undersökningsresultaten från fastigheten 2:36 är av stort intresse för rekonstruktionen av den medeltida topografin i Falsterbo och bör därför diskuteras i ett vidare rumsligt helhetssammanhang. Redan vid sekelskiftet gjordes ett grundläggande rekonstruktionsarbete av den tyske hansaforskaren Dietrich Schäfer, vilket byggde på omnämmanden i det skriftliga källmaterialet av olika topografiska företeelser och deras inbördes relationer. Sällan har senare tiders arkeologiska undersökningar kunnat bidra med något nytt till Schäfers rekonstruktion. I det perspektivet finns det därför unika möjligheter i resultaten från

fastighet 2:36 att föra diskussionen vidare kring Falsterbos medeltida topografi.

Det faktum att den undersökta gravplatsen upphör under senmedeltiden måste också uppmärksammas i ett vidare sammanhang. Detta bör då ske i ljuset av de genomgripande förändringar som marknaderna i Skanör och Falsterbo genomgår under senmedeltiden. Den arkeologiska undersökningen har tidigare diskuterats i en artikel om Falsterbo (Ersgård 2002).

Referenser

Ersgård, L. Skanör-Falsterbo. Rapport Medeltidsstaden 53. Riksantikvarieämbetet och Statens Historiska Museer. Stockholm. 1984.

– Nytt ljus över Falsterbo - arton år efter ”Medeltidsstaden”.
I: Märkvärdigt medeltida, M. Mogren (red). Riksantikvarieämbetet, Arkeologiska undersökningar, Skrifter nr.43. Malmö. 2002.

Schäfer, D. *Das Buch des lübeckischen Vogts auf Schonen*. 2. Aufl. Lübeck. 1927.

Administrativa uppgifter

Riksantikvarieämbetets dnr: 421-2099-1994.

Länsstyrelsens dnr och datum för beslutet: 220-2056-94, 1994 03 24
220-6970-94, 1994-07-15.

Projektnummer: 1420060 (FU), 1420074 (SU).

LUHM nummer: 30500.

Undersökningstid: 21 april 1994 (FU), 22–29 september 1994 (SU).

Projektgrupp: Anders Löfgren, Katalin Sabo.

Exploateringsyta: 250 m².

Undersökt yta: 17 löpmeter (FU), 70 m² (SU).

Läge: Ekonomiska kartan, blad 1C 8c, x 6143,55 y 1311,05.

Koordinatsystem: Eget

Höjdsystem: RH 1900.

Dokumentationshandlingar som förvaras i Antikvarisk-topografiska arkivet (ATA), RAÄ, Stockholm: 3 planritningar i skala 1:20, 2 profilritningar i skala 1:20 och 1 översikt i skala 1:50, 1 detaljritning av trä i skala 1:20, 11 detaljritningar av trä i skala 1:1. Dendrokronologisk och vedanatommisk analys utförd av Thomas Bartholin.

FU 1 översikt i skala 1:100, 1 schaktplan i skala 1:20. Anläggningslista och fyndlista

Fynd: Fnr 1–92 inlämnade till Lunds Universitets Historiska Museum (LUHM).

Bilagor

Bilaga 1. Dendrokronologiska och vedanatomiska analyser

Dendrokronologiska och vedanatomiska analyser av prover från Falsterbo 2:36, RAÄ dnr: 421-2099-1994. Analyserna är utförda av Thomas Bartholin, Kvartärgeologiska laboratoriet vid Lunds Universitet.

A nr	Dendro nr	Typ	Vedart	Datering	Anmärkning
15	–	Gravkäppar	Hassel 3st Sålg 2 st	–	–
28	66377	Kistbotten	Tall	–	–
28	–	Käpp	Hassel	–	–
33	66378	Kistvägg	Tall	–	–
33	66379	Kistvägg	Tall	–	–
44	66380	Kistlock	Ek	Efter 1305	Yttersta årsringen 1284. Saknar splint. Samma träd som 66381.
44	66381	Kistlock	Ek	Efter 1305	Yttersta årsringen 1285. Saknar splint. Samma träd som 66380.
48	66382 66383 66384 66385	Kistväggar	Tall	Efter 1228	För få årsringar för ge en säker datering.
48	–	Pinne	Hassel 2 st	–	–
114		Mast	Gran	–	–

Bilaga 2. Osteologisk analys av skelettmaterialet

Analyserna är utförda av Caroline Arcini , Riksantikvarieämbetet UV-Syd i Lund.

Skelettmaterialet från Falsterbo 2:36

Skelettmaterialet från Falsterbo är till största delen dåligt bevarat, varför det är främst uppgifter om individernas ålder och kön som kunnat tas fram. Sammanlagt har skelett från 34 individer undersökts.

Åldersbestämning och åldersfördelning

I ett fall har barns ålder bestämts utifrån mått på del av nackbenet (pars basilaris) (Redfield 1970). Då tänder och käkar funnits i behåll, har dessa använts för en relativ åldersbedömning (Ubelaker et al 1969).

Vuxna har åldersbestämts med hjälp av blygdbensfogens (pubissymfysens) utseende (Suchey et al 1988), tandslitage (Brothwell 1981) samt sammanväxningen av sömmarna som förbinder skallens olika ben (suturen) på skallens ut- och insida (Vallois 1937). Tandernas slitage har varit det kriterium som använts i de flesta fallen.

Åldersintervallet har ofta blivit större och därmed osäkrare ju äldre individen är. Ju bättre bevarat skelett och ju yngre individ, desto säkrare är åldersbestämningen. Få individer har erhållit en exakt ålder. Hos barn kan intervallet röra sig mellan ett och tre år och för de vuxna mellan 5 och 10 år. För placering i åldersgrupper används medelvärdet i intervallet. Nedanstående tabell visar indelning i använda åldersgrupper:

(Infans I)	0	-	6,5	6
(Infans II)	7	-	13,5	3
(Juvenilis)	14	-	19,5	0
(Adultus)	19,5	-	39,5	13
(Maturus)	40	-	59,5	0
(Senilis)	60	+		0
(Vuxen)	20	-		12

Endast en mindre del av kyrkogården är undersökt och ålderssammansättningen av de begravda kan inte anses vara representativt för hela befolkningen. Resultaten visar däremot på de faktiska förhållandena på just denna del av kyrkogården.

Åldersfördelningen visar att 25 av 34 är vuxna individer och 9 är barn. Av de vuxna har 14 närmare kunnat åldersbestämmas resterande har fått beteckningen vuxen. Åldern på barnen varierar från 9–12 månader till ca 12 år. De vuxna som kunnat åldersbestämmas är unga

vuxna där endast två är mellan 30–40 år och de övriga yngre än 30 år. Några tonåringar eller äldre individer har inte påträffats. Bland de som bedömts till vuxna kan det dock finnas de som är äldre. Det är därför svårt att uttala sig om en åldersfördelning.

Könsbestämning och könsfördelning

Bäckenet är ofta det skelettelement som har de bästa könskriterierna. Det är blygdbensfogens (pubisvinkelns) storlek och formen på inskärningen mellan tarmben och sittben (*incisura ischiadica major*) som används. Skallen har också använts och främst bedöms utseendet på området över näsroten (*glabella*) och ögonbrynsbågarna (*arcus supercillaris*). Även storleken på upphöjningen på utsidan av nackbenet (*protuberantia occipitalis externa*) och muskelfästet på tinningbenet (*processus mastoideus*) har varit till hjälp. Transversella och vertikala diametern på överarmens ledhuvud (*caput humeri*) och vertikala diametern på lårbenets ledhuvud (*caput femori*), liksom den nedre delen av lårbenet (kondylbredden), har använts (Krogman 1946, Ascadi & Nemeskeri 1970).

I tre fall finns flera kriterier från kranium och bäcken. I fyra fall har endast storlek på ledhuvud och kondyler ensamt fått avgöra kön. Totalt har 16 individer kunnat könsbedömas. Resultatet visar att det är 13 män och 3 kvinnor. Det finns ingenting som talar för att kvinnors skelett skulle bevaras sämre än människens.

Kroppslängdsberäkning och medelkroppslängd

Maximal längd har uppmätts på långa rörben. Endast lårbenet har använts för beräkning av kroppslängden. Den senast framtagna metoden att beräkna kroppslängd har använts (Sjøvold 1990).

Endast i grav 15 och grav 44 har största längd på lårbenet kunnat uppmätas. Den beräknade kroppslängden blir 177 cm respektive 166 cm. Båda är män.

Tandstatus

En hel del tänder har kunnat undersökas hos 7 av de vuxna individerna. Endast hos mannen i grav 28 har karies observerats. Övriga individer har fina tänder. Lite början till paradontit har observerats hos mannen i grav 15. Emaljhypoplasier uppkomna till följd av undernäring eller långvarig sjukdom har observerats hos två individer, grav 6 och grav 18.

Skador

Mannen i grav 15 har en fraktur på övre delen av skaftet på höger överarmsben. Frakturen har läkt fint, men med vinkelfelställning så att den övre delen lutar inåt.

Könskriterier som använts vid bedömning

Kraniet									Bäckenet		Mått på ledhuvud			
Anl.	Gl	As	Pm	Po	Ms	Me	Am	Cm	Pv	Iim	Chv mm	Cht mm	Cfv mm	Fkb mm
1	+1	-	-	+1	-	-	-	-	-	-	-	-	-	-
6	-	-	-	-	-	-	-	-	-2	-2	-	-	42	-
8	-	-	-	-	-	-	-	-	-	-	46	41	49	81
12	-	-	-	-	-	-	-	-	-	-	-	-	42	-
15	-	-	+1	0	+1	+1	0	-1	+1	+2	45	44	48	84
17	-	-	-	-	-	-	-	-	-	-	-	-	49	-
19	-	-	+2	-	-	-	-	-	-	-	-	-	-	-
23	-	-	-	-	-	-	+2	+1	-	0	51	51	44	46
24	-	-	0	-	-	-	+2	-	-	-	-	-	46	-
25	-	-	-	-2	-	-	-	-1	-	-	-	-	39	-
27	-	-	+2	-	-	-	-	-	-	-	-	-	-	-
28	+2	+2	+1	+1	+2	+1	+1	+1	-	-	-	-	-	-
33	-	-	-	-	-	-	+1	+1	-	-	49	-	49	81
34	-	-	-	-	-	-	-	-	-	-	-	-	48	-
44	+1	+1	0	-1	+2	-1	0	+1	+2	0	45	43	46	79
48	-	-	+2	-	+1	-	-	-	+2	+1	-	-	42	73

Teckenförklaringar

Kraniet

Gl	glabella	Ms	margo supraorbitalis
As	arcus superciliaris	Me	mentum
Pm	processus mastoideus	Am	angulus mandibulae
Po	protuberantia occipitalis externa	Cm	caput mandibulae

Bäcken

Pv	pubisvinkeln
Iim	incisura isciadica major

Mått på ledhuvud och kondyler i mm

Chv	caput humeri vertikal diameter
Cht	caput humeri transversell diameter
Cfv	caput femris vertikal diameter
Fkb	femur kondylbred

+2	man	-1	kvinna
+1	man	-2	kvinna
0	?		

Följande ålderskriterier har använts för bedömning

- Oc utvecklingen av os occipitale
 Ke graden av sammanväxning hos kraniets ektokraniala suturer
 Ts tandslitage främst/enbart på molarer
 Tfb tandframbrott på såväl mjölkänder som permanenta tänder och deras rötter
 Pb pubissymfysens utseende
 Ep graden av epifyssammanväxning
 St jämfört storlek på ben för att få en relativ ålderuppfattning

Anl	Oc	Ke	Ts	Tfb	Pb	Ep	St
1	-	-	x	-	-	-	-
2	-	-	-	-	-	x	-
4	-	-	-	-	-	x	-
5	-	-	-	-	-	x	-
6	-	-	-	-	x	x	-
7	-	-	-	-	-	x	x
8	-	-	-	-	-	x	-
9	-	-	-	-	-	x	-
10	x	-	-	-	x	-	x
12	-	-	-	-	-	x	-
13	-	-	-	-	-	-	-
14	-	-	-	-	-	x	-
15	-	x	x	-	x	x	-
17	-	-	-	-	-	x	-
18	x	-	-	x	-	x	-
19	-	-	-	-	-	x	-
20	-	-	-	-	-	x	x
21	-	-	-	-	-	-	-
22	-	-	-	-	-	x	-
23	-	x	x	-	-	x	-
24	-	-	x	-	-	x	-
-	-	-	x	-	-	-	-
25	-	x	x	-	-	x	-
26+31	-	-	-	x	-	-	-
27+30	-	-	x	-	-	x	-
28	-	x	x	-	-	x	-
33	-	-	x	-	-	-	-
34	-	-	x	-	-	x	-
40	-	-	-	-	-	x	-
43	-	-	-	-	-	x	x
44	-	x	x	-	x	x	-
45	-	-	-	-	-	x	-
47	-	-	-	-	-	x-	-
48	-	x	x	-	x	x	-
52	-	-	-	-	-	x	x

Ålder och kön

Anl	Ålder	Kön
1	25-30 år	m
2	vuxen	?
4	vuxen	?
5	vuxen	?
6	ca 30 år	k
7	barn 8 år-	?
8	vuxen	m
9	vuxen	?
10	9-12 m	?
12	vuxen	k
13	barn < 1 år	?
14	vuxen	?
15	30-40 år	m
17	vuxen	m
18	ca 12 år	?
19	vuxen	m?
20	6-8 år	?
21	-	-
22	vuxen	m?
23	20-25 år	m
24	25-30 år	m
?	20-30 år	?
25	20-25	k
26+31	4-5 år	?
27+30	ca 20	m
28	30-40 år	m
33	25-30 år	m
34	20-25 år	m
40	5-6 år	?
43	1-1,5 år	?
44	25å-30 år	m
45	vuxen	?
47	vuxen	?
48	20-25 år	?
52	4-5 år	?

Bilaga 3. Fyndtabell

FYNDNR	ANL	SAKORD	MATERIAL	VIKT I GRAM	ANTAL	TYP
1		Metkrok	Järn	10	1	
2		Nit	Järn	36	1	
3		Tegel	Bränd lera	130	1	Taktegel
4		Keramik	BII:4	130	8	
5		Keramik	BII:3	4	1	
6		Keramik	BII:4	114	3	
7	1	Keramik	BII:4	2	1	
8	1	Människoben	Ben	16	3	Bröstkotor
9	4	Keramik	CII	2	1	
10	4	Keramik	BII:4	2	1	
11	4	Djurben	Ben	2	1	
12	5	Keramik	BII:4	4	2	
13	5	Människoben	Ben	26		Lårben, kranium
14	5	Påle	Trä	480	1	
15		Keramik	BII:1	6	1	
16		Keramik	BII:3	2	1	
17		Djurben	Ben	62		
18	6	Kakel	BII	10	1	
19	9	Keramik	BI	45	2	
20	9	Keramik	CII	12	1	
21	15	Keramik	BI	14	1	
22	28	Keramik	BI	20	2	
23	28	Sölja	Järn	45	1	
24	28	Slagg	Järn	819	4	
25	34	Keramik	CII	5	1	
26	34	Oidentifierat	Järn	275	8	
27	38	Keramik	BII:4	4	1	
28	40	Nit	Järn	28	2	
29	45	Slagg	Järn	130	1	
30	47	Slagg	?	2	1	
31	48	Spik	Järn	14	1	
32	109	Keramik	CII	17	1	
33	112	Keramik	BIII	30	1	Kanna
34	117	Tegel	Bränd lera	180	1	
35	118	Tegel	Bränd lera	5	1	
36	126	Spik	Järn	17	1	
37	133	Tegel	Bränd lera	260	1	Taktegel
38	134	Tegel	Bränd lera	600	1	Taktegel
39	135	Keramik	BII:4	30	1	Trefotsgryta
40	140	Keramik	BII:4	5	1	
41	140	Sko?	Läder	147	1	
42	148	Tegel	Bränd lera	80	1	Taktegel
43	160	Keramik	BII:4	75	1	Trefotsgryta
44		Keramik	BII:4	3	1	
45		Djurben	Ben	5	1	
46		Keramik	BII:4	25	1	
47		Keramik	CII	13	1	

FYNDNR	ANL	SAKORD	MATERIAL	VIKT I GRAM	ANTAL	TYP
48		Keramik	CII	78	1	Siegburg
49		Keramik	BII:4	5	1	
50		Keramik	BII:4	10	1	
51		Tegel	Bränd lera	64		
52		Keramik	CII	30	1	Siegburg
53		Människoben	Ben	41	1	Kranium
54		Keramik	CII	70	1	Siegburg
55		Spik	Järn	5	1	
56		Keramik	BII:4	65	1	Trefotsgryta
57		Keramik	BII:4	18	1	
58		Keramik	BII:4	3	2	
59		Keramik	BII:4	105	1	
60		Keramik	BII:4	167	6	
61	25	Keramik	BI	4	1	
62	61	Människoben	Ben	44		
63	112	Djurben	Ben	118		
64	164	Människoben	Ben	283	1	Kranium
65		Människoben	Ben	181		
66		Spik	Järn	38	2	
67	6	Nitbrickor	Järn	30	2	
68	9	Spik	Järn	265	7	
69	28	Keramik	BII:4	25	1	Kanna
70	28	Keramik	BII:4	83	1	Trefotsgryta
71	28	Keramik	BII:4	11	2	
72	28	Keramik	CII	3	2	
73	38	Spik	Järn	41	3	
74	109	Obearbetad	Bärnsten	1	1	
75	112	Keramik	CII	4	1	
76	112	Tegel	Bränd lera	14	1	
77	112	Djurben	Ben	3	1	
78	140	Spik	Järn	25	1	
79	140	Slagg	Järn	30	1	
80	148	Tegel	Bränd lera	125	1	
81	148	Flöte?	Bark	3	1	
82	160	Tegel	Bränd lera	103		
83		Tegel	Bränd lera	8	1	
84		Keramik	BII:4	20	3	
85		Tegel	Bränd lera	35		
86		Keramik	CII	30	1	
87		Tegel	Bränd lera	27		
88		Keramik	CII	60	1	Siegburg
89		Keramik	BII:4	80	2	Trefotsgryta
90		Keramik	BII	6	1	
91		Keramik	CII	10	3	
92		Tegel	Bränd lera	32		