

Rapport 2014:36

# Önnestad 112:1

Önnestads socken, Kristianstads kommun

Arkeologisk förundersökning 2014

Therese Ohlsson





Rapport 2014:36

# Önnestad 112:1

Önnestads socken, Kristianstads kommun

Arkeologisk förundersökning 2014

Therese Ohlsson



Fornlämningsnr: -  
Önnestad 112:1, Önnestad socken  
Kristianstads kommun  
Skåne län

## **Sydsvensk Arkeologi AB**

### **Kristianstad**

Box 134

291 22 Kristianstad

Telefon (Regionmuseets växel): 044-13 58 00

### **Malmö**

Erlandsrovägen 5

218 45 Vintrie

[www.sydsvenskarkeologi.se](http://www.sydsvenskarkeologi.se)

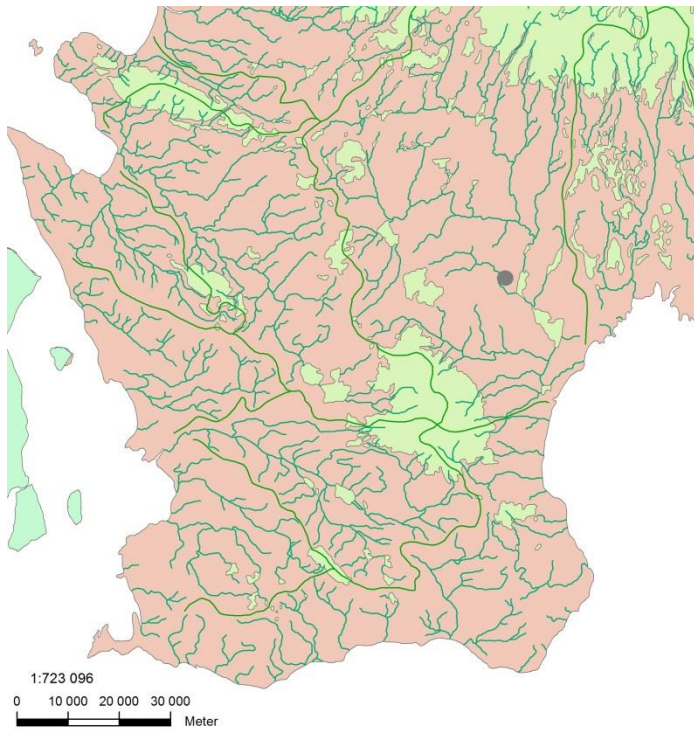
© 2014 Sydsvensk Arkeologi AB

Rapport 2014:36

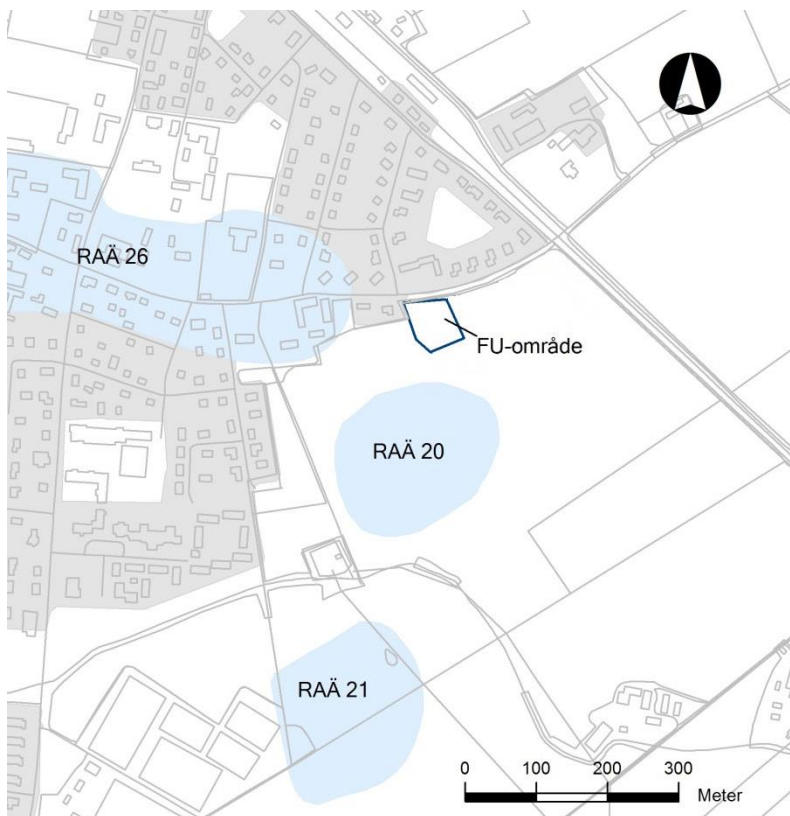
Omslag: Schakt 4 sett från norr. Foto: Therese Ohlsson  
Kartor ur allmänt kartmaterial, © Lantmäteriverket, Gävle.

## **Innehåll**

<b>Sammanfattning</b>	<b>5</b>
<b>Inledning</b>	<b>5</b>
<b>Topografi och fornlämningsmiljö</b>	<b>5</b>
<b>Tidigare undersökningar i området</b>	<b>6</b>
<b>Syfte och frågeställningar</b>	<b>7</b>
<b>Den arkeologiska förundersökningen</b>	<b>7</b>
<b>Beskrivning av schakten</b>	<b>8</b>
<b>Bedömning av fornlämningsituationen</b>	<b>10</b>
<b>Referenser</b>	<b>11</b>
<b>Administrativa uppgifter</b>	<b>12</b>
<b>Bilaga 1. Anläggningslista</b>	<b>13</b>
<b>Bilaga 2. Fyndlistor samt plan över metallfynd</b>	<b>14</b>
<b>Bilaga 3. Metaldetekteringsrapport</b>	<b>16</b>
<b>Bilaga 4. Sektionsritningar</b>	<b>17</b>
<b>Bilaga 5. Området med anläggningar</b>	<b>18</b>



Figur. 1. Önnestads läge i Skåne.



Figur. 2. Förundersökningsområdets läge i Önnestad med fornlämningar markerade (efter FMIS).

## Sammanfattning

Med anledning av planering inför exploatering av en del av fastigheten Önnestad 112:1 i Önnestads socken, Kristianstads kommun, har Sydsvensk Arkeologi AB genomfört en arkeologisk förundersökning. Inom den ca 4100 m<sup>2</sup> stora förundersökningsytan drogs fem schakt till en sammanlagd yta av 317 m<sup>2</sup> d.v.s. knappt 8 % av området. I dessa schakt påträffades anläggningar eller annan kulturpåverkan i fyra av schakten medan ett var tomt. Det framkom anläggningar i form av bland annat stolphål och kulturlager. Sydsvensk Arkeologi AB föreslår inga fortsatta antikvariska åtgärder.

## Inledning

Den arkeologiska förundersökningen föranleddes av Kristianstad kommuns planer på att ta ett område i de östra delarna av Önnestads samhälle i anspråk för bebyggelse. Den aktuella delen av fastigheten Önnestad 112:1 ligger inte inom området för registrerad fornlämning, men flera fornlämningsområden finns i den nära omgivningen. Önnestads gamla bytomt (fornlämningsnummer 26:1, Önnestads sn) ligger ca 100 m väster om förundersökningsområdet, och ca 50 m sydväst om förundersökningsytan ligger ett förhistoriskt boplatsoområde (Önnestad 20:1, Önnestads socken). Området kan generellt sägas ha ett gynnsamt topografiskt läge för boplatser, och på Arrhenius fosfatkarta har det i den västra delen markerats relativt höga fosfathalter, något som kan indikera äldre bosättning. Länsstyrelsen i Skåne län har därför beslutat att en exploatering av området skulle föregås av en arkeologisk förundersökning i syfte att klargöra fornlämningsituationen på platsen. Beslut i ärendet fattades 2014-02-17 (Lst dnr. 431-27860-2013). Den arkeologiska förundersökningen genomfördes 17-19 mars av personal från Sydsvensk Arkeologi AB.

## Topografi och fornlämningsmiljö

Önnestad ligger i den södra delen av Kristianstadsslättens fullåkersbygd, strax norr om Nävlingeåsens fot. Förundersökningsområdet ligger i den östra delen av samhället. Exploateringsytan omges på de norra och västra sidorna av befintlig bebyggelse och på de östra och södra av öppen åkermark. Endast ett tjugotal meter öster om området går järnvägen mellan Hässleholm och Kristianstad, och 300 m söderut löper den lilla Bockebäcken.

Inom den aktuella delen av fastigheten Önnestad 112:1 påträffades vid den särskilda utredningen stolphål, gropar, rännor och kulturlager. I och omkring samhället finns dock ett flertal fornlämningar, varav ett mindre antal har undersökts arkeologiskt.

Direkt söder om det aktuella förundersökningsområdet ligger fornlämningarna 20 och 21 (se figur 2). De har inte undersökts arkeologiskt, men inom båda områden har det påträffats sparsamt med slagen flinta. Strax väster om samhället, någon kilometer sydväst om det aktuella exploateringsområdet, finns ett par registrerade förhistoriska boplatser (Önnestad 72 och 73). Båda fornlämningarna har berörts av arkeologiska förundersökningar 2007. Inom fornlämning 72 framkom då bland annat bebyggelse lämningar, förmodligen från äldre järnålder, och inom fornlämning 73 påträffades spår av aktiviteter från järnålder och senare perioder (uppgifter från FMIS).

Förundersökningsområdet ligger knappa 100 m öster om den historiska bytomten (fornlämning 26, Önnestad socken). Ort-namnet är känt från 1337, då det skrevs *Ønastathæ*, och byns kyrka är troligen från omkring 1200. I kungalevslistan i Kung Valdemars jordebok från omkring 1231 finns ett *Ønæslef*, som brukar identifieras med Önnestad. Detta innebär alltså att platsen skulle ha ingått i kungalevet (Kockum 2006).

## Tidigare undersökningar i området

Fornlämningarna i förundersökningsområdets omedelbara när-område (boplatsoverområdena Önnestad 20 och 21 samt den historiska bytomten Önnestad 26) har inte blivit föremål för några arkeologiska undersökningar. Däremot har två boplatzlämningar sydväst om samhället undersökts. År 2006 gjordes en utredning inom Önnestad fornlämning 72, varvid boplatzlämningar från förhistorisk tid och lämningar från nyare tid kunde konstateras (Kockum 2006). Detta ledde till att en arkeologisk förundersökning av platsen genomfördes 2007. Det påträffades då bland annat rester av minst ett stolpburet långhus som typologiskt kunde dateras till äldre järnålder, samt ett härdsystem bestående av en sammanhängande linje med minst åtta härdar. En av härdarna <sup>14</sup>C-daterades till yngre romersk järnålder. Samtidigt undersöktes även fornlämningen Önnestad 73. Denna var emellertid hårt åtgången av stenröjning och pågående schaktningar (Björk 2007).

Vid den inledande utredningen av det aktuella området delades lämningarna upp i två grova kronologiska skikt: ett äldre, förhistoriskt skikt och ett från nyare tid, men med möjlig kontinuitet ned i medeltid.

Det äldre skiktet bestod främst bestod av stolphål och gropar samt ett möjligt kulturlager. Möjligen kan en viss koncentration av dessa lämningar till den svagt markerade höjdsträckningen i den mellersta delen av området anas.



Det yngre skiktet bestod av kulturlager, gropar, rännor och stolphål, och fanns företrädesvis i den nordvästra delen av området. Påträffade lösfynd indikerade en datering till nyare tid, men kontinuitet längre tillbaka i tiden kan inte uteslutas. I ett av schakten påträffades raseringsmassor med tegel i stort format, vilket antyder att det i närområdet kan finnas bebyggelse från medeltid eller nyare tid. Området där kulturlager påträffades ligger i utkanten av det som enligt kartmaterial från 1700- och 1800-talen räknades till Önnestads bytomt.

## Syfte och frågeställningar

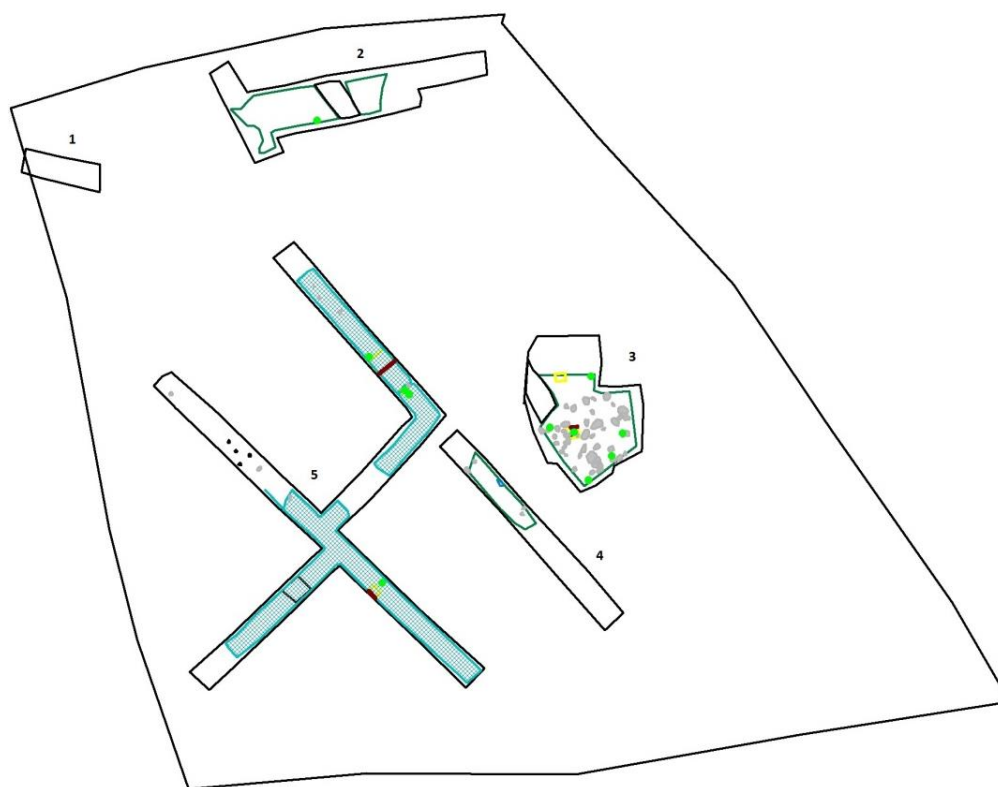
Mot bakgrund av att exploateringsytan var belägen mycket nära flera nära registrerade fornlämningar samt resultaten från den inledande arkeologiska utredningen beslutade Länsstyrelsen i Skåne län därför att exploateringen skulle föregås av en arkeologisk förundersökning. Syftet med denna var att fördjupa kunskapen om fornlämningsituationen, vilket innebar att klargöra fornlämningens karaktär, utbredning, datering och bevarandeförhållande. Materialet skulle ha sådan kvalitet att det kunde tjäna som planerings- och beslutsunderlag för Länsstyrelsens vidare handläggning.

## Den arkeologiska förundersökningen

Förundersökningen berörde totalt en yta av 4 100 m<sup>2</sup>. Fältarbetet genomfördes under tre arbetsdagar 17 – 19 mars 2014, under gynnsamma väderleksförhållanden. Arbetsmomenten bestod i huvudsak av schaktning, metalldetektering samt dokumentation i form av beskrivning, fotografering samt inmätning med nätverks-GPS. Efter arbetets avslutande återfylldes schakten med samma massor. Maskintiden på 16 timmar fördelades på 8 timmar schaktning och 8 timmar återfyllning.

Förundersökningen genomfördes i form av sökschaktsgrävning med grävmaskin där skopbredden var 1,6 m. Schaktens placering baserades på de resultat som gjorts vid den tidigare genomförda utredningen. Sammanlagt togs 317 m<sup>2</sup> upp. Detta innebär att schaktningsarbetena knappt 8 % av den totala exploateringsytan.

De metallfynd som framkom vid detekteringen var från tidigmodern tid vilket innebär att de kommer att fotograferas men inte konserveras.



Figur 3. Undersökningsområdet med schakt och anläggningar.

## Beskrivning av schakten

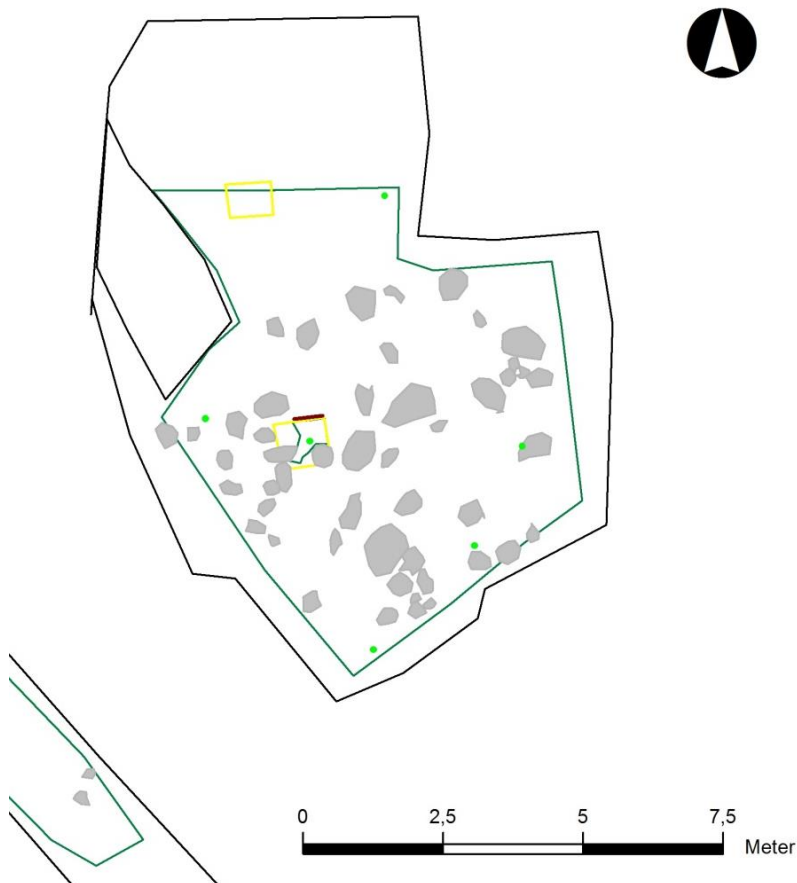
Vid förundersökningen togs sammanlagt fem schakt upp. Av dessa visade sig fyra innehålla anläggningar eller annan typ av kulturpåverkan, medan ett var helt tomt. Nedan följer en kortfattad beskrivning av de enskilda schakten.

### Schakt 1 (2OS452)

Schaktet var drygt 12 m<sup>2</sup> stort och matjorden var ca 0,75–0,8 m tjock. Under matjorden framkom ett sandigare melerat lager som kan ha varit en äldre markhorisont. Schaktet innehöll inga anläggningar.

### Schakt 2 (2OS460)

Schaktet var knappt 76 m<sup>2</sup> stort och matjorden ca 0,75 m tjock. I den västra delen framkom ett torvigt kulturlager (A546) med en del tegelkross och djurbensfragment. I den östra delen av lagret (inmätt som A568) var det mer flammigt med sandiga inslag samt ett antal knytnävestora stenar.



Figur. 4. Schakt 3 med stenar och provrutor markerade.

#### Schakt 3 (2OS484)

Schaktet var drygt 78 m<sup>2</sup> stort. Schaktet innehöll ett område med mycket stora stenar. I norra delen av det steniga området framkom en ansamling av tegel. I detta schakt grävdes två provrutor (se figur 4). Stenarna låg i ett brungult lerigt sandlager. I botten framkom ett torvigt lager och precis ovan detta påträffades tegel.

#### Schakt 4 (2OS398)

Schaktet var knappt 38 m<sup>2</sup> stort. Matjordens tjocklek varierade mellan 0,4–0,65 m. I den norra delen av schaktet framkom ett område med ett torvigt lager. I dess begränsningar påträffades en del sten. Intill den östra schaktväggen påträffades, i mitten av det torviga området, en mindre nedgrävning.

#### Schakt 5 (2OS200)

Schaktet var knappt 150 m<sup>2</sup> stort. I schaktets sydvästra del framkom en möjlig brandhorisont. Lagret (A278) var fett och sotigt, det påträffades en skärva yngre rödgods i lagret. I den norra delen schaktades lagret bort och under det påträffades fyra diffusa och grunda möjliga stolphål. I lagret grävdes en mindre ruta för att undersöka eventuell underliggande lager samt försöka få fram daterande fynd. Lagret metalldetekterades, men var tomt på metallföremål. I schaktets mittersta del framkom ett torvigt och sandigt lager (A332) 4,2 x 6,8 m. Det sluttade ner mot öster

och kan ha varit en grundare grop eller en naturlig sänka. I fyllningen framkom ett fragment av en kritpipa.

I den östra delen av schaktet framkom ett flammigt lerigt sandlager (A368) med en del sten, ca 12 m långt. I lagret fanns även inslag av brun humus. Lagret hade en kompakt överyta.

## **Bedömning av fornlämningsituationen**

Förundersökningsområdet var på det hela taget tämligen homogent, men små skillnader i mikrotopografi och jordarter kunde ändå urskiljas. Inom ytan fanns nivåskillnader, vilket innebar att schakten blev nästintill böljande. Undergrunden bestod till största delen av sand och sandig silt. De lager som påträffats var tidigmoderna eller yngre. Det steniga området verkar ha varit en sorts uppfyllnad av ett sankt område. I området påträffades andra torviga lager som talar för att området varit vattensjukt. De anläggningar som påträffades var grunda och dåligt bevarade.

Den sammantagna bedömningen är att de framkomna arkeologiska lämningarna härstammar från möjligen senmedeltid och framåt. Sydsvensk Arkeologi AB föreslår därför att en eventuell exploatering ej behöver föregås av fortsatta antikvariska åtgärder.

## Referenser

Björk, T. 2007. *Två boplatser vid Önnestad. Arkeologisk förundersökning 2007*. Regionmuseet Kristianstad Arkivrapport 13/2007.

Kockum, J. 2006. *Önnestad 13:30 m fl. Arkeologisk utredning, 2006*. Regionmuseet Kristianstad/Landsantikvarien i Skåne Arkivrapport 117/2006.

Nilsson, I-M. 2013. *Önnestad 112:1. Arkeologisk utredning 2013*. Sydsvensk arkeologi rapport 2013:42.

### Internetreferenser

Fornminnesregistret FMIS, Riksantikvarieämbetet. Digital resurs: <http://www.fmis.raa.se>

Lantmäteriets Historiska kartor

<http://historiskakartor.lantmateriet.se/arken/s/advancedsearch.html>

## Administrativa uppgifter

Sydsvensk Arkeologi AB dnr:	SA 130070
Länsstyrelsen i Skåne dnr:	431–27860–2013
Datum för beslut:	2014-02-17
Projektnummer:	130070
Län:	Skåne
Kommun:	Kristianstad
Socken:	Önnestad
Fastighet:	Önnestad 112:1
Läge:	Ekonomiska kartan, blad 3D3h
Koordinatsystem:	SWEREF 99
X koordinat:	N 6212871
Y koordinat:	E 439767
Höjdsystem:	m.ö.h.
M ö.h.	10 – 12 m.ö.h.
Fältarbetstid:	17 mars – 19 mars 2014
Antal arbetsdagar:	3
Antal arkeologtimmar:	24
Antal maskintimmar:	16
Exploateringsyta:	4100 m <sup>2</sup>
Undersökt yta:	317 m <sup>2</sup>
Platschef:	Therese Ohlsson
Personal:	-
Underkonsulter:	Nilssons Grävmaskiner AB i Kristianstad, Jonas Paulsson (metalldetektering).
Uppdragsgivare:	Kristianstads kommun
Tidigare undersökningar:	-
Fynd:	Fyndnummer 32400:1-7. Fynden förvaras på Lunds Universitets historiska museum.
Dokumentationsmaterial:	Intrasisprojekt SA_130070. Digitala fotografier och sektionsritningar i Regionmuseets arkiv i Kristianstad.
Beräknad kostnad:	133 100 kr (exkl. moms).
Faktisk kostnad:	79315,70 kr (exkl. moms).

## Bilaga 1. Anläggningslista

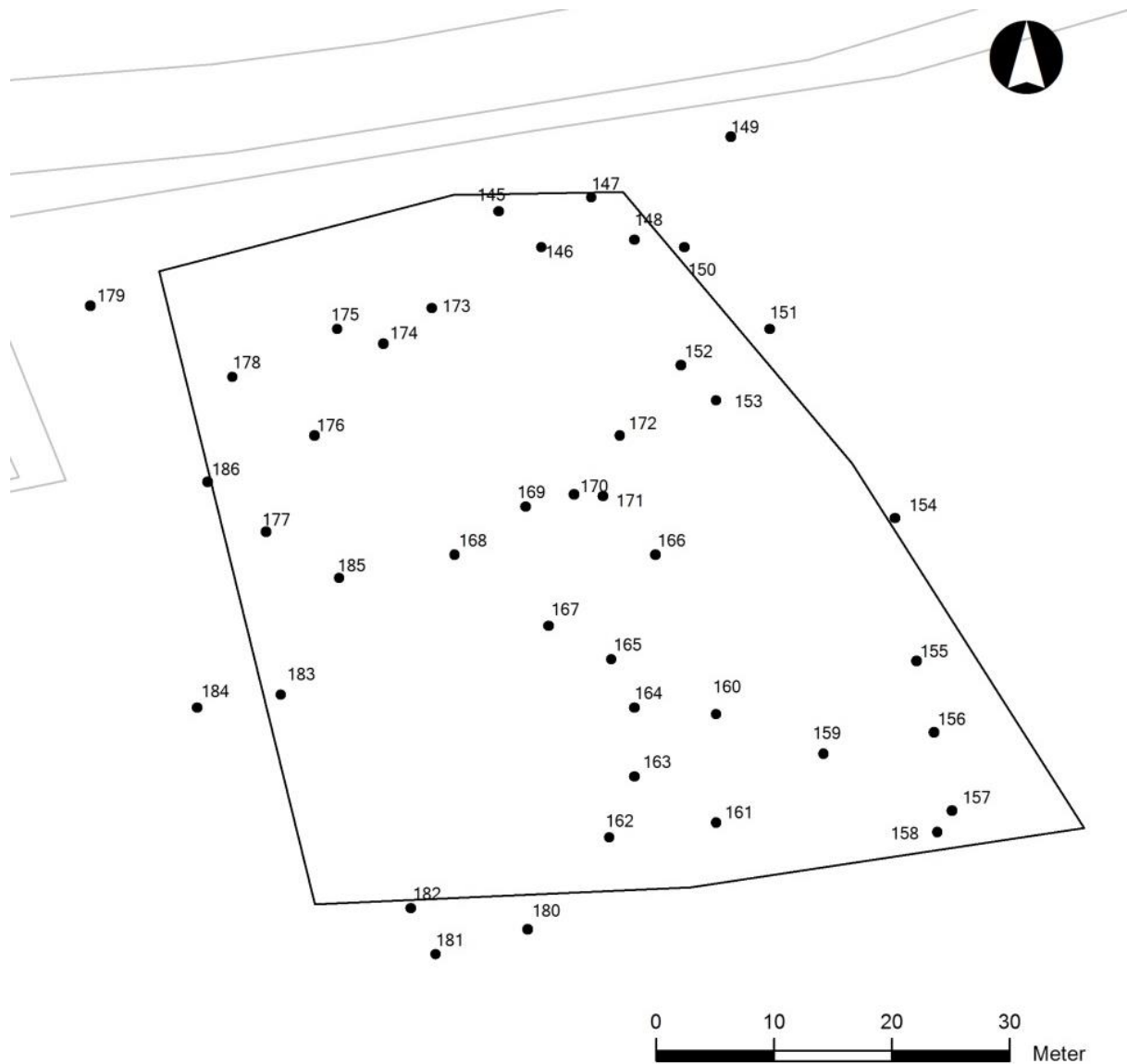
Id	Namn	Klass	Subklass	Id	Namn	Klass	Subklass
243		Arkeologiskt objekt	Sten	872		Arkeologiskt objekt	Sten
249		Arkeologiskt objekt	Stolphål	882		Arkeologiskt objekt	Sten
256		Arkeologiskt objekt	Stolphål	889		Arkeologiskt objekt	Sten
264		Arkeologiskt objekt	Stolphål	897		Arkeologiskt objekt	Sten
271		Arkeologiskt objekt	Sten	904		Arkeologiskt objekt	Sten
278		Arkeologiskt objekt	Kulturlager	911		Arkeologiskt objekt	Sten
315		Arkeologiskt objekt	Sten	919		Arkeologiskt objekt	Sten
321		Arkeologiskt objekt	Sten	927		Arkeologiskt objekt	Sten
332		Arkeologiskt objekt	Kulturlager	934		Arkeologiskt objekt	Sten
355		Arkeologiskt objekt	Sten	942		Arkeologiskt objekt	Sten
361		Arkeologiskt objekt	Sten	949		Arkeologiskt objekt	Sten
368		Arkeologiskt objekt	Kulturlager	957		Arkeologiskt objekt	Sten
383		Arkeologiskt objekt	Sten	964		Arkeologiskt objekt	Sten
389		Arkeologiskt objekt	Sten	981		Arkeologiskt objekt	Lager
396		Arkeologiskt objekt	Sten	1009		Arkeologiskt objekt	Lager
407		Arkeologiskt objekt	Sten				
414		Arkeologiskt objekt	Sten				
422		Arkeologiskt objekt	Sten				
428		Arkeologiskt objekt	Sten				
435		Arkeologiskt objekt	Lager				
445		Arkeologiskt objekt	Grop				
519		Arkeologiskt objekt	Stolphål				
546		Arkeologiskt objekt	Lager				
568		Arkeologiskt objekt	Lager				
580		Arkeologiskt objekt	Sten				
587		Arkeologiskt objekt	Sten				
594		Arkeologiskt objekt	Sten				
602		Arkeologiskt objekt	Sten				
610		Arkeologiskt objekt	Sten				
618		Arkeologiskt objekt	Sten				
627		Arkeologiskt objekt	Sten				
635		Arkeologiskt objekt	Sten				
644		Arkeologiskt objekt	Sten				
652		Arkeologiskt objekt	Sten				
659		Arkeologiskt objekt	Sten				
666		Arkeologiskt objekt	Sten				
673		Arkeologiskt objekt	Sten				
679		Arkeologiskt objekt	Sten				
686		Arkeologiskt objekt	Sten				
695		Arkeologiskt objekt	Sten				
703		Arkeologiskt objekt	Sten				
710		Arkeologiskt objekt	Sten				
717		Arkeologiskt objekt	Sten				
726		Arkeologiskt objekt	Sten				
734		Arkeologiskt objekt	Sten				
744		Arkeologiskt objekt	Sten				
756		Arkeologiskt objekt	Sten				
764		Arkeologiskt objekt	Sten				
774		Arkeologiskt objekt	Sten				
782		Arkeologiskt objekt	Sten				
790		Arkeologiskt objekt	Sten				
801		Arkeologiskt objekt	Sten				
808		Arkeologiskt objekt	Sten				
818		Arkeologiskt objekt	Sten				
827		Arkeologiskt objekt	Sten				
834		Arkeologiskt objekt	Sten				
844		Arkeologiskt objekt	Sten				
851		Arkeologiskt objekt	Sten				
858		Arkeologiskt objekt	Sten				
865		Arkeologiskt objekt	Sten				

## Bilaga 2. Fyndlistor samt plan över metallfynd

Mät id	Metallföremål	Datering/Mynt
145	Föremål	
146	Knapp	
147	Fingerborg	
148	Smälta CU-leg	
149	Bleck	
150	Smälta CU-leg	
151	Klackjärn	
152	Ev, smälta CU-leg	
153	Ev, smälta CU-leg	
154	Ev, smälta CU-leg	
155	Knivbeslag	
156	Knapp	
157	Slagg	
158	Knapp	
159	Beslag	
160	Blysmälta	
161	Knapp	
162	Del av fingerborg	
163	Mynt,	1700-tal?
164	Knapp	
165	Mynt	Ulrika Eleonora 1719
166	Ev, smälta CU-leg	
167	Beslag	
168	Föremål	
169	Mynt	Trolig Karl XI, 1670-tal?
170	Föremål	
171	Ev, smälta CU-leg	
172	Föremål	
173	Knapp	
174	Klackjärn	
175	Muskötkula	
176	Muskötkula	
177	Knapp	
178	Blysmälta	
179	Slagg	
180	Muskötkula	
181	Blysmälta	
182	Lövformat beslag	
183	Mynt	Adolf Fredrik 1749
184	Föremål	
185	Slagg	
186	Sölja	
999	Knapp	
1002	Dubbelsölja	



Fyndnr /Intrasis nr	Föremål	Övrigt
1 (578)	Kritpipa	
2 (579)	Yngre rödgods	
3 (577)	Stengods	
4 (972)	Yngre rödgods	
5 (1027)	Yngre rödgods	Grötfat
6 (973)	Tegel	
7 (1000)		



Punkterna anger metallfynd som påträffades i matjorden

## Bilaga 3. Metalldetekteringsrapport

### Metalldetekteringsrapport

Metalldetektering i samband med arkeologisk förundersökning inom fastigheten Önnestad 112:1, fornlämning Raä nr: 26, Önnestads socken, Kristianstad kommun, Skåne

Metalldetektor som användes: Modell: C-Scope CS-1220-XDP. En mycket känslig metalldetektor som med mätar- och ljudsignal registrerar magnetiska olikheter i undergrunden ner till ett största djup av cirka 35 cm.

#### Undersökningen:

##### *Arbetsmetod och utförande:*

Metalldetekteringen utfördes i två steg:

Först avsågtes ploglagret inom hela undersökningsområdet systematiskt en gång från ytan. Vid denna detektering negligerades generellt utslag från järnföremål medan alla andra kontrollerades. Metallföremål som med säkerhet kunde tillföras tiden före 1900 eller med osäkerhet kunde dateras i fält togs upp och mättes in med handburen GPS (Garmin 60CS). Metallföremål som med säkerhet kunde bestämmas till senare tid (d.v.s. efter 1900) tillvaratogs inte.

Sedan, efter det att ploglagret i undersökningsschakten avlägsnats, metalldetekterades alla framtagna större anläggningar och strukturer från ytan. Här beaktades alla typer av metallutslag. De metallföremål som låg ytligt togs upp, medans djupare liggande föremål markerades för att eventuellt tas fram vid de fortsatta arkeologiska undersökningarna. Vid detta moment utfördes inmätning med totalstation.

##### *Detekteringssituationen:* (fysiska faktorer som påverkar detekteringsresultatet) –

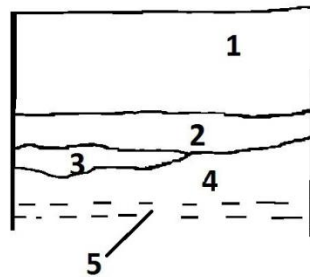
Vid detekteringstillfället bestod undersökningsytan av uppharvade grästorvor, vilket gav en mycket ojämn yta och som därmed reducerade djupgåendet av detektorn.

Undersökningen utfördes vid meteorologiskt gynnsamma förhållanden.

Jonas Paulsson  
Arkeolog och Metalldetekteringsspecialist

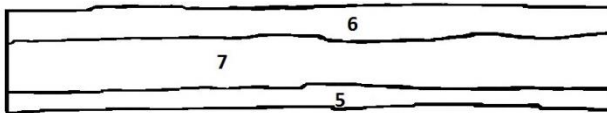
## Bilaga 4. Sektionsritningar

3C 530, grävenhet 526

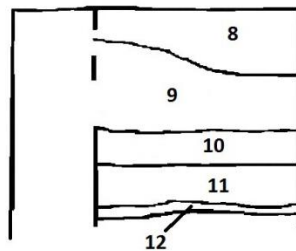


1. Matjord.
2. (2A278), sotigt sandigt lager med brända partier, enstaka träkol, fläckvis bränd sand.
3. Brun sand.
4. Grå melerad grusig sand, kompakt och med enstaka träkol.
5. Bottensand.
6. Flammig gul lerig sand med inslag av brun humus och sotprickar, kompakt yta.
7. Brun sandig torv, "rent".
8. Flammig gulbrun lerig sand.
9. Brun sand med inslag av ler- och sandfläckar.
10. Grå kompakt lerig sand (tegelbrockor).
11. Torvigt lager.
12. Något humös grå sand.

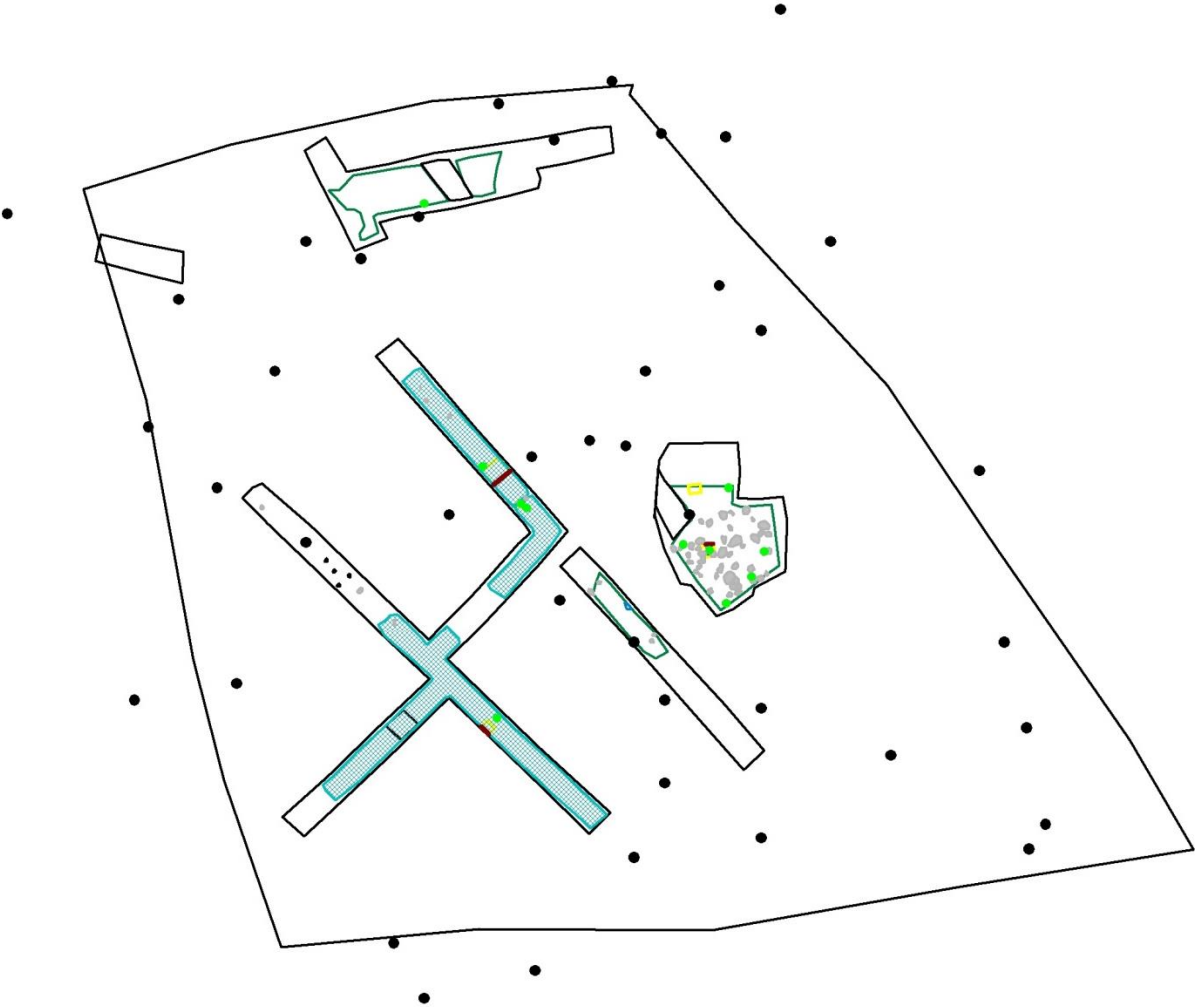
3C 532, grävenhet 534



3C 978, ruta 974



# Bilaga 5. Området med anläggningar



# Sydsvensk Arkeologi AB

## Rapporter 2014

1. Hamnen 21:147, Innerstaden 1:14. Malmö stad, Malmö kommun. Arkeologisk förundersökning 2013-2014. Therese Ohlsson.
2. Skabersjö 26:1. Skabersjö socken, Svedala kommun. Arkeologisk förundersökning 2012. Therese Ohlsson
3. Vä 157:5 och 157:9, Vä socken, Kristianstad kommun. Arkeologisk utredning, steg 2, 2013. Tony Björk.
4. Västra Boulevarden, Kristianstad 4:4. Kristianstad stad, Kristianstad kommun. Arkeologisk förundersökning 2013. Therese Ohlsson.
5. Väktaren 4. Malmö stad, Malmö kommun. Arkeologisk förundersökning 2013. Fredrik Grehn.
6. Citadellstaden 2:1. Landskrona stad, Landskrona kommun. Arkeologiska förundersökningar 2013. Fredrik Grehn.
7. Mansdala 3:13. Vä socken, Kristianstad kommun. Arkeologisk förundersökning 2013. Therese Ohlsson.
8. Råvattenledning i norra Åhus. Åhus socken, Kristianstad kommun. Arkeologisk förundersökning 2013-2014. Fredrik Grehn.
9. Vä by, fastigheten Vä 2:35 m.fl. Vä socken, Kristianstad kommun. Arkeologisk förundersökning 2013. Ing-Marie Nilsson.
10. Åhus 14:108 m fl. Åhus socken, Kristianstad kommun. Arkeologisk förundersökning 2011. Bertil Helgesson.
11. Kv. Carolus. Malmö stad, Malmö kommun. Arkeologisk förundersökning 2013. Fredrik Grehn.
12. Heliga Trefaldighetskyrkan. Kristianstad socken, Kristianstad kommun. Arkeologisk förundersökning 2014. Fredrik Grehn.
13. Fastigheten Västerport 11 i Åhus. Åhus socken, Kristianstads kommun. Arkeologisk förundersökning 2013 och 2014. Ing-Marie Nilsson och Therese Ohlsson.
14. Herrestorp 3:2 och 3:3 – hyddor, gravar, gårdar. Vellinge socken, Vellinge kommun. Arkeologisk slutundersökning 2012. Kristian Brink, Karina Hammarstrand Dehman och Bertil Helgesson.
15. Maletofta. Ravlunda 23:3, Ravlunda sn, Skåne. Arkeologiska forskningsundersökningar 2008-2011. Bertil Helgesson.
16. Slottsvången 8. Arkeologisk förundersökning 2014, Helsingborgs stad och kommun. Therese Ohlsson.
17. Tivoliparken. Arkeologisk förundersökning 2014. Kristianstad stad och kommun. Fredrik Grehn.
18. Yngsjö 219:351. Arkeologisk slutundersökning 2012 inom fornlämning Åhus 166 och 167, Åhus socken, Kristianstad kommun, Skåne län. Thomas Linderöth.
19. VA-ledning i Västra Boulevarden. Arkeologisk förundersökning, schaktningsövervakning 2012 – 2013, Kristianstad kommun och stad, Skåne. Thomas Linderöth.
20. Yngsjövägen och Köpmannagatan. Åhus socken, Kristianstad kommun. Arkeologisk förundersökning 2012. Therese Ohlsson.
21. Herrevadskloster. Riseberga socken, Klippans kommun. Arkeologisk förundersökning 2004. Therese Ohlsson.
22. Eskilstorp 2:26. Arkeologisk utredning steg 1, 2014. Eskilstorps socken, Vellinge kommun. Fredrik Grehn.
23. Östra Torp 15:12. Arkeologisk utredning steg 2, 2014. Östra Torp socken, Trelleborgs kommun. Fredrik Grehn.
24. Dybäck 46:6, Arkeologisk utredning steg 2, 2014. Ö Vemmenhögs socken, Skurups kommun. Karina Hammarstrand Dehman och Bertil Helgesson.
25. Gamla Staden 8:1. Arkeologisk förundersökning, schaktningsövervakning 2013 vid Kärnan i Helsingborgs stad. Thomas Linderöth.
26. Fodret 5 & 19. Arkeologisk utredning steg 2, 2014. Tygelsjö socken, Malmö kommun. Fredrik Grehn.
27. VA-ledning i Christian IV:s gata och Västra Storgatan, fornlämning 93. Arkeologisk förundersökning, schaktningsövervakning 2013, Kristianstad kommun och stad, Skåne. Thomas Linderöth.

28. Härlöv 50:38, 50:39 och 50:42. Arkeologisk utredning 2013 inför utbyggnad av återvinningsstation, Kristianstad kommun. Thomas Linderoth.
29. Hyllie 4:2. Arkeologisk utredning steg 2, 2014. Hyllie socken, Malmö kommun. Fredrik Grehn.
30. Konsul Olssons Plats. Arkeologisk förundersökning 2014. Gamla Staden 7:1, Helsingborgs stad och kommun. Fredrik Grehn.
31. Åsumtorp 54:30. Arkeologisk undersökning 2012. Kristianstad socken och kommun. Ylva Wickberg.
32. Vä 157:5 och 157:9. Arkeologisk förundersökning 2014. Vä socken, Kristianstad kommun. Fredrik Grehn.
33. Färlöv 76:10 m fl. Arkeologisk förundersökning 2013. Färlöv socken, Kristianstad kommun. Ylva Wickberg.
34. Färlöv 1:32 och 76:10. Arkeologisk förundersökning 2012. Färlöv socken, Kristianstad kommun. Ylva Wickberg.
35. Norra Åsum 1:3 m fl. Arkeologisk förundersökning 2013. Kristianstad socken och kommun. Ylva Wickberg.
36. Önnestad 112:1. Önnestads socken, Kristianstads kommun. Arkeologisk förundersökning 2014. Therese Ohlsson.