

FORN VÄNNEN

JOURNAL OF
SWEDISH ANTIQUARIAN
RESEARCH

Vikingatida bebyggelse funnen utanför Birkas stadsvall
Bäck, Mathias
Fornvännen 2009(104):4, s. [262]-273 : ill.
http://kulturarvsdata.se/raa/fornvannen/html/2009_262
Ingår i: samla.raa.se

Vikingatida bebyggelse funnen utanför Birkas stadsvall

Av Mathias Bäck

Bäck, M., 2009. Vikingatida bebyggelse funnen utanför Birkas stadsvall. (Viking Period settlement identified outside Birka's town rampart.) *Fornvännen* 104. Stockholm.

Recently discovered building remains between the town of Birka and the High Medieval village of Björkö offer the first firm evidence of domestic occupations outside the town walls in the Viking Period. Two buildings, one sunken-floor hut and one timber-frame house with, probably, horizontal plank walls, were excavated with the aid of amateur archaeologists. These buildings intertwine and may have been contemporaneous, at least for a while. Finds and radiocarbon analyses point toward a date for the occupation from around AD 750 to 870.

*Mathias Bäck, Riksantikvarieämbetet, Avdelningen för arkeologiska undersökningar, UV Mitt, Instrumentvägen 19, SE-126 53 Hägersten
mathias.back@raa.se*

Under åren 2005–07 bedrev Riksantikvarieämbetet fältarbeten med amatörarkeologer på Björkö. Resultaten blev över alla förväntningar. Syftet med projektet var flerfaldigt, men i denna artikel diskuteras endast de vetenskapliga resultaten. För en helhetsbild av projektet hänvisas till slutrapporten (Ramström 2006; Nordström 2008; Bäck et. al. 2009).

Forskningen om Björkö har med få undantag rört vikingatiden. Ön äldsta period, det vill säga tiden innan staden anläggs, har till viss del behandlats i projekt vid Stockholms universitet (Arrhenius 1976; 1978; 1990; Holmquist Olausson 1993). Men i synnerhet medeltiden har undersökts i betydligt mindre utsträckning (ämnet berörs hos Ambrosiani 2002; 2006). Arkeologiska undersökningar har genomförts på olika delar av Björkö, utom vid Björkö by. Den arkeologiska potentialen här låg främst i att försöka

fånga de delar av Björkö historia som ligger mellan vikingatiden och nutiden.

De tydligaste beläggen för aktivitet på ön efter att staden övergivits är ett antal runstensfragment från Björkö by. Inget av dem har någon läsbar text, men på ett finns ett kors (Holmquist-Olausson 1993, s. 36 ff). Cirka 200 meter sydöst om byn ligger gravfältet Kärrbacka (Raä 109). Gravfältet är uppdelat i Stora (södra delen) och Lilla (norra delen) Kärrbacka. Från Lilla Kärrbacka finns dateringar i sen vikingatid eller tidig medeltid som har antagits hänga samman med byn (Kyhllberg 1980, s. 62 f; Holmquist Olausson 1993, s. 38). Norr om byn ligger gravfältet Grindsbacka (Raä 112) som också har några kristna begravingar. Dessa har dock av flera forskare ansetts representera kristna stadsbor (Arbman 1939, s. 80; Gräslund 1980, s. 16; Holmquist-Olausson 1993, s. 38). Gustaf Hall-



Fig. 1. En bit älghorn med för vikingatiden typisk dekor. Observera det nednötta partiet i övre högra delen av föremålet. Möjligen rör det sig om ett övningsstycke. Funnet i Björkö by 2006. Längd ca 80 mm. Foto MB. —Decorated elk antler object from Björkö village.



Fig. 2. Amulettring i järn från Björkö by 2006. Mått 45 x 35 mm. Foto MB. —Iron amulet ring from Björkö village.

ström (1913, s. 10) föreslog att den ursprungliga byn skulle ha legat på ett annat ställe, strax sydöst om dess nuvarande läge. Därför var det intressant att försöka ta reda på hur långt bakåt i tiden det nuvarande byläget sträcker sig samt söka alternativa platser för bebyggelse utanför staden.

De två första årens utgrävningar i nuvarande Björkö by avslöjade aktivitet under sen vikingatid (fig. 1–2). Dessutom visade resultaten att det är meningsfullt att söka konstruktioner från medeltidens senare del och efterreformatorisk tid i byn. Vi vet dock fortfarande ganska litet om dess utveckling då inget arkeologiskt projekt tidigare drivit dessa frågeställningar. Hypotesen är att bytomten kan ha haft någon form av kontinuerlig bebyggelse ända sedan Birkatid eller tidigare. Ett alternativt scenario är att en sådan vikingatida separatbebyggelse först legat på någon annan plats men i den nuvarande byns när-

het. Därför grävde vi 2007 mest inom ett område drygt 200 meter norr om den nuvarande bybebyggelsen och undersökningsområdet från 2005/2006 (fig. 3). Läget förefaller topografiskt väl lämpat för äldre bebyggelse. Vi fann mycket riktigt nya bebyggelsepår och en ny fornlämning, Raä 171, på Björkö. Detta impediment söder om Grindsbacka har redan tidigare föreslagits som en trolig plats för bebyggelse utanför staden.

Namnet *Grindsbacka* kan hänvisa till en *grind* i den äldre väg som sträcker sig genom undersökningsområdet och som finns belagd på kartor från 1687 och 1747. En alternativ förklaring till namnet *grind* skulle kunna vara ett försvunnet ord för sand och grus (Wahlberg 2003, s. 94). Backa är sannolikt en böjd form av backe, »höjd, kulle». *Grindsbacka* betyder enligt en sådan tolkning »sandbacken», eller med utgångs-

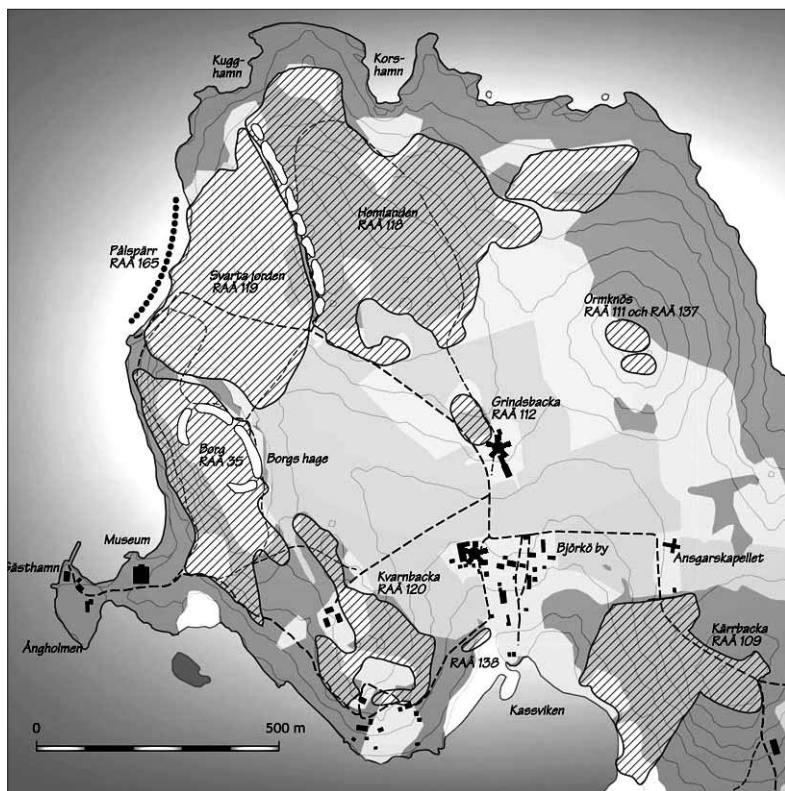


Fig. 3. Den norra delen av Björkö med de i artikeln behandlade undersökningsplatserna markerade med asterisker. Karta Franciska Sieurin-Lönnqvist. —Northern Björkö with registered sites and the recent excavations marked with asterisks.

punkt i jordmånen på platsen, snarare »grusbacken».

Som ett led i tidigare arbeten med bebyggelsen på Björkö efter Birka fosfatkarterade man på 1980-talet ett stort område norr om byn. I anslutning till detta grävdes därefter provgropar i Grindsbackagravfältet samt ett cirka 5 m² stort provschakt omkring 20 meter söder därom (Holmquist 1982; Holmquist Olausson 1987; 1993). Det innebär att 1981 års provschakt torde ha varit beläget bara cirka 30 meter väster om undersökningsområdet från 2007. Inga spår av det äldre schaktet konstaterades inom det 108 m² stora undersökningsområdet. Däremot visade det sig att 2007 års schakt ligger inom området för de högsta fosfatvärdena från karteringen år 1981 (Holmquist 1982, fig. 4).

Two buildings or one?

Det viktigaste resultatet av undersökningarna vid Grindsbacka 2007 var att två byggnadskon-

struktioner påträffades (fig. 4). Då kulturlager samtida med byggnaderna saknades är det inte möjligt att bedöma den stratigrafiska eller kronologiska relationen mellan konstruktionerna. Den ena var en stolpkonstruktion med bärande väggar och ett par inre bärande stolpar som delat byggnaden i två närmast lika stora rum om cirka 26–27 m² vardera. Huset var uppfört i skiftesverksteknik, orienterat i VNV-ONO och ca 9,8 x 6,3 meter stort, vilket ger en boyta om ungefär 61 m². Den andra byggnaden var ett grophus eller en halvkällare med en storlek typisk för grophus i Mälardalen (Bergström 2004, fig. 7).

Byggnaden är ett av de mest välbevarade husen av denna typ som undersökts. I dess östra del fanns lämningar efter tre härdar vilka alla har bedömts höra till något skede av husets liv. De har med all sannolikhet inte varit i bruk samtidigt. Vid den rumskiljande väggen i den centrala delen av huset fanns en härd som vid något

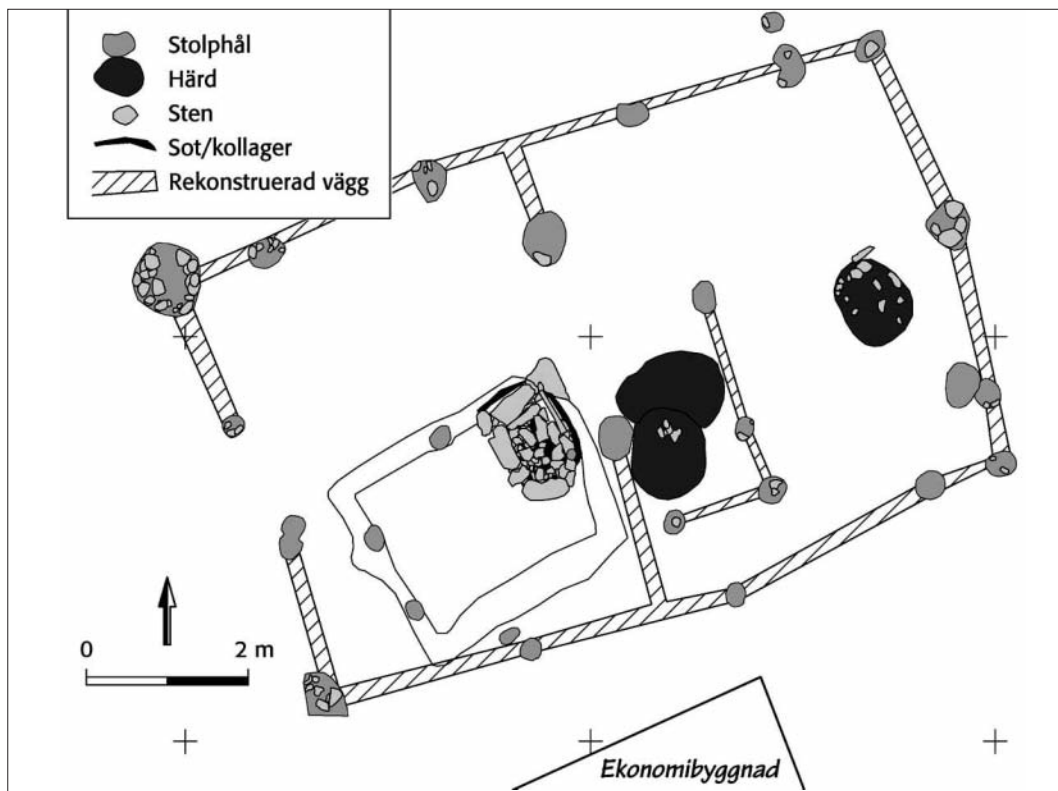


Fig. 4. Plan över de bägge byggnaderna som undersöktes vid Grindsbacka 2007. Bild Karlis Graufelds. – Two building foundations excavated at Grindsbacka in 2007.

tillfälle lagts om och förskjutits någon halvmetr åt norr. Bägge dessa eldstäder var belägna inom vad som tolkats som en avgränsande skärm eller vägg som avskilt själva eldhärden från övriga delar av det östra rummet. Tillgänglighet för matning av ved och liknande fanns mot norr, invid öppningen mellan de två rummen. Inget i fyndmaterialet tyder på specialiserat hantverk, vilket kunde ha förklarat att flera eldstäder var i gång samtidigt i en del av huset.

Den stolpburna byggnadens form är karakteristisk för tidiga urbana platser som Hedeby och Birka. På båda dessa platser har liknande undersökts arkeologiskt (Jankuhn 1986, s. 92 ff; Ambrosiani & Erikson 1993, s. 10 f, 29 ff; Clarke & Ambrosiani 1993, s. 128 ff; von Carnap-Bornheim et al. 2007, s. 34 ff). Ett av husen i Hedeby anses vara det äldsta exemplet på enskeppiga hus

av detta slag i Norden och är uppfört cirka 870 (Jankuhn 1986, s. 96 ff). »Modernistiska» stolphus av enfunktionstyp (även om byggnadssättet kan skifta) har också påträffats i t.ex. Åhus i Skåne (Callmer 1991, s. 38 f), Fjåle på Gotland (Carlsson 1981, fig. 6) och genom de nya undersökningarna av Kaupang i Norge (Pilø 2007, s. 191 ff). Exempel på denna och liknande typer av enskeppiga byggnader, vilka skulle kunna ses som föregångare till enkelstugan, har också påträffats på landsbygden i Uppland, t.ex. vid Pollista (Hållans & Svensson 1999), Gamla Uppsala (Ljungkvist 2000, s. 20 ff) och Skäggesta (Göthberg et al. 1995). Byggnadstypen representerar en förändrad bebyggelsestruktur, ett uppbrott från de multifunktionella långhusen som var det traditionella byggnadssättet under järnåldern fram till och med vikingatiden.

Den andra konstruktionen var ett grophus eller en halvkällare inom utbredningen för skiftesverksbyggnaden. Byggnaden är det bäst bevarade grophus som påträffats hittills på Björkö. Stolparnas placering i byggnaden antyder att den sydvästra respektive nordvästra väggen haft takbärande stolpar medan de övriga två saknade spår av takbärande konstruktioner. Stolphålen ger vid handen att det funnits någon form av överbyggnad till grophuset/halvkällaren. De två stolparna i sydväst visar var ingången varit och den ensamma stolpen på den nordvästra väggen talar för att det rör sig om en skiftesverkskonstruktion eller möjligen resvirke. Byggnaden kan ha haft ett trägolv som varit lagt med plankorna i husets längdriktning. I husets nordöstra hörn fanns en ugn-/spiskonstruktion som i huvudsak var byggd av marksten men även en handfull mindre hållar. Detta morfologiska drag tillåter oss att jämföra med grophus på andra platser. Dessa har haft en mer eller mindre identisk ugnskonstruktion.

I samtliga ingår som en del av konstruktionen tre till fem kantställda hållar vilka utgjort ugnens ram ut mot husväggarna. Stenpackningen (värmelagrande element) i ugnen vid Grindsbacka har lagts om vid åtminstone ett tillfälle. Ett av tre ¹⁴C-prover från grophuset härrör från det äldsta sotlagret i ugnen/spisen. Detta gav en senaste datering till 700-talets mitt cal AD, det vill säga den tid då staden anläggs. Det andra ¹⁴C-provet är svårtolkat då det ligger i intervallet 250–420 cal AD (2σ). Provet härrör emellertid från ett konstruktionslager till ugnen och materialets ursprung är för oss okänt. Det tredje provet daterar, liksom det första, aktivitetslager i grophuset: 660–870 cal AD (2σ). Den senare delen av denna sekvens överensstämmer väl med dateringen av en kam som också härrör från brukslager i grophuset.

I samband med utgrävningar vid stadsvallen 1988–89 undersöktes en konstruktion vilken tolkades som ett grophus fastän den hade en något oklar utbredning (Holmquist Olausson 1993, s. 100 ff). Fynden var ganska rikliga, och tillsammans med en TL-datering placerar de konstruktionen i perioden cirka AD 860–980 (Holmquist Olausson 1993, s. 103). Under senare tid har ett 40-tal grophus med vikingatida

dateringar undersökts i Uppland (Bergström 2004, fig. 6; Evanni 2007, s. 205). ¹⁴C-dateringarna, liksom fyndsammanhangen, måste vid en fördjupad analys undersökas närmare eftersom det i flera fall är oklart om prov- och fyndkontexterna härrör från husens brukningstid eller destruktionsfas. Grophuset vid Grindsbacka tillhör en typ som undersökts även på andra platser i Mälardalen, men det uppvisar en särskilt stor likhet med enskilda grophus vid Sanda I och II i Fresta sn, Säby i Norrsunda sn, Barva sn, Kalvshälla i Järfälla sn och möjligen Helgö i Ekerö sn (Åqvist 2006, s. 25, fig. 8, fig. 14; Andersson & Hällans Stenholm 2006, fig. 156; Dunér & Vinberg 2006, fig. 80d; Andersson 1998, s. 315; Reisborg 1994, fig. 12a).

Relationen mellan de två husen

Från stadsvallen vid Birka och Helgö finns andra exempel på grophus belägna inom en annan byggnads väggar (Holmquist Olausson 1993, s. 100 ff; Reisborg 1994, s. 28 ff). I dessa fall, liksom i andra, har man tolkat byggnaderna som oliktidiga. Som framgår av fig. 4 ligger grophuset/halvkällaren vid Grindsbacka helt inom utbredningen för stolphuset. Det var inte möjligt att avgöra stratigrafiskt, annat än i undantagsfall, vilka av utgrävningens enheter i schaktet som var äldre eller yngre än övriga. Detta innebär att det är vanskligt att avgöra den kronologiska relationen mellan stolphuset och grophuset/halvkällaren. Man kan inte ignorera det faktum att den senare respekterar väggarna i det västra av de två rummen i stolphuset. Vi kan samtidigt konstatera att grophuset/halvkällaren inte låg riktigt i rät vinkel med stolphusets väggar. Denna lilla avvikelse är emellertid funktionellt marginell och var troligen knappt skönjbar då byggnaderna stod. Avsaknaden av stolpe i söder och bara en stötta i öster talar för att grophuset/halvkällaren måste ha haft en annan väggkonstruktion, alternativt saknat vägg i denna del. Den nordöstra och sydöstra väggen låg samtidigt närmast stolphusets väggar och tangerade närmast dessa, vilket skulle kunna vara ett indicium för att byggnaderna är samtida. Det kan inte heller uteslutas att vi står inför en typ av byggnad som inte påträffats eller identifierats tidigare; ett enskeppigt skiftesverkshus med en

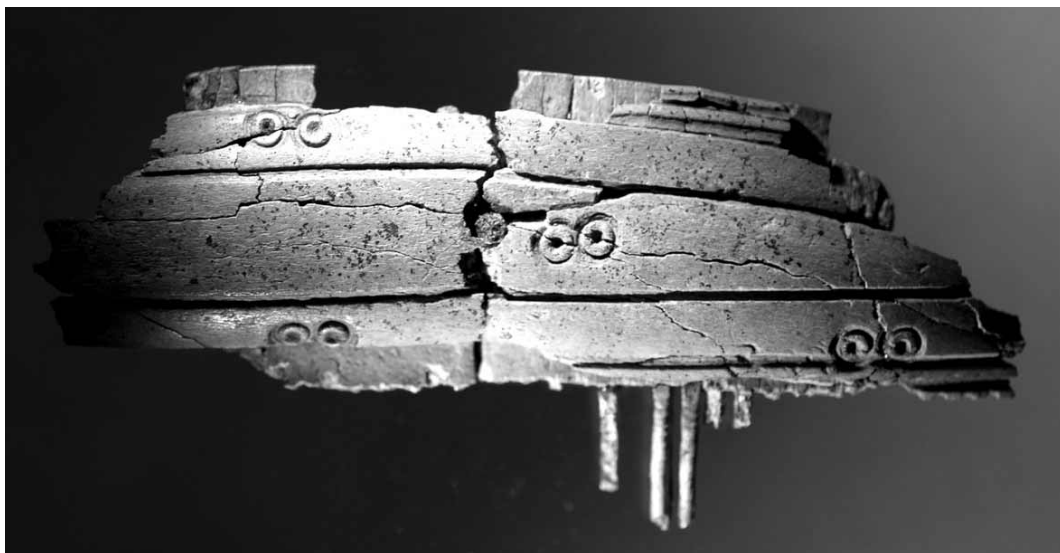


Fig. 5. Kam av K. Ambrosianis typ A från aktivitetslager i grophuset/halvkällaren. Mått 85 x 40 mm. Foto MB.
– Comb from an activity deposit in the sunken-floor hut or cellar at Grindsbacka.

halvkällare i ett av de två rummen. Detta resonemang leder, hur man än väljer att tolka, till att vi har minst två byggnadsskedan i undersökningsområdet. En annan logisk slutsats av den fysiska relationen mellan byggnaderna är att dessa under någon tid måste ha funnits samtidigt eller närmast samtidigt, d.v.s. den ena byggnaden måste ha stått på plats när den andra planerades. Vi kan även med säkerhet konstatera minst en fas före byggnadsskedena.

Om vi räknar in den kronologiskt sammanhållna fyndbilden från igenfyllningen av grophuset/halvkällaren, finns 147 enskilda fynd som kan kopplas till de bägge byggnadsskedena. Tyvärr har knappast något av dessa fynd någon mera precis daterande bärkraft i sig själv. Då samtliga fynd är att betrakta som vikingatida ger de dock en ganska övertygande tidställning för byggnaderna och aktiviteten på platsen. ¹⁴C-dateringarna ger vid handen en kronologisk spännvidd från tiden strax innan eller troligen i anslutning till att staden anläggs under senare delen av 700-talet och fram till åtminstone 800-talets andra hälft. Fyndmaterialet har ingen enhetlig karaktär och är tämligen förteget i fråga om vilka funktioner man skulle kunna tillmäta

byggnaderna. Endast två fragment av vävtyngder hittades vilket bekräftar bilden av att det i Uppland inte är så vanligt, som ofta görs gällande, med vävtyngder från grophus (jfr Bergström 2004, s. 14). Den enda andra fyndkategori som förekommer i något större mängd är lokalt producerad hushållskeramik. I övrigt finns enstaka exempel på hästuprustning i form av söm och broddar, vidare en kam (fig. 5), en pilspets och en stryk-/glättbräda, men annars i huvudsak byggnadsdetaljer som spik, nit och bränd lera/lerklining. Man skulle kunna sammanfatta fyndbilden som ett utsnitt av en tämligen normal hushållsutrustning.

Det fjärde elementet – Civilbebyggelse utanför vällen

Det vikingatida samhället vi känt till på Björkö har länge utgjorts av tre beståndsdelar som avspeglar samhällsstrukturen. *Gravfälten* dominerar ön i och med att de delvis är manifesta med relativt stora högar och även omfattar stora ytor. Det bör understrykas att *staden* med stadsvällen var ett unikt samhällsbygge, i relation till omlandets bebyggelsestruktur, vid denna tid i Skandinavien (frånsett Hedeby). Ingen annan av de nordeuropeiska vikingatida städerna upp-

visar en lika stor geografisk spännvidd i kontaktnätet. Under senare år har vi även fått en allt klarare bild av den militära organisationens struktur och karaktär genom undersökningarna i och omkring *borgen* och *garnisonen*. Dessa tre segment avspeglar olika delar av det vikingatida samhället på en plats som innefattar mycket av det vi vet om vikingatiden, men som samtidigt är så unik att den måste särbehandlas.

Det fjärde elementet är det som vi nu för första gången definitivt belagt arkeologiskt, nämligen separat civil bebyggelse utanför staden på en annan del av ön – *ensamgården* eller *byn*. Det är inte bara bebyggelsens läge som är intressant utan också byggnadstyperna. Som vi sett rör det sig om ett grophus och ett enskeppigt stolpburet hus där väggarna är bärande i konstruktionen. Den enskeppiga byggnaden liknar mest stadens hus, inte landsbygdens, även om det som vi sett förekommer byggnader av detta slag på enskilda andra platser i Mälardalsområdet. Om vi för in en kronologisk aspekt utifrån dateringen av hus-typen i Hedeby torde grophuset inte vara äldre än 800-talets senare del. Det är en rimlig tidställning utifrån kammens datering och en av ¹⁴C-dateringarna av brukslagren, men motsägs samtidigt av den andra ¹⁴C-dateringen av aktiviteter i huset. Analogin med Hedeby är därför inte ett tillräckligt argument för att utesluta en äldre datering av huset vid Grindsbacka. Men den innebär, om den kan anses trovärdig, att grophuset bör vara äldre än stolphuset. De enda vikingatida byggnader som tidigare grävts utanför själva stadsområdet (dock väldigt nära det-samma) är ett långhus och senare grophus som undersöktes 1988–89 på en av terrasserna innanför den senare uppförda stadsvallen (Holmquist Olausson 1993, s. 86 ff). Långhuset, som daterades till tidig vikingatid, efterträddes av ett grophus och mera specialiserad verksamhet som smide. Detta visar att området relativt snabbt kom att införlivas i stadens domän, om det inte redan från början var inkorporerat.

Hur ser då satellitbebyggelsen (om det finns någon) ut vid de andra vikingatida städerna i den skandinaviska kultursfären? Frågan om satellitbebyggelse är mera komplex än man kan tro. I första hand därför att vi kan konstatera att denna frågeställning är tämligen specifik för

Björkö och birkaforskningen, i huvudsak beroende på att platsen är belägen på en ö. En översikt av tidiga städer/handelsplatser i Norden ger vid handen att det endast vid Hedeby har konstaterats samtida bosättning i stadens närhet som inte har haft karaktären av ordinära, fristående jordbruksenheter (Jankuhn 1986, s. 78 ff). Dessa bosättningar framstår som tre separata kärnor varav den ena är belägen inom den senare stadsvallen. Då åtminstone den södra bosättningen (*Südsiedlung*) kan dateras något tidigare än själva Hedeby är det möjligt att man ska betrakta alla dessa tre bosättningar som en protofas till staden. Ett annat problem är att det förefaller osäkert om dessa tre bosättningar kanske egentligen varit en sammanhållen bosättning (Jankuhn 1986, s. 87). Oavsett storleken på bosättningen verkar det som att dessa bebyggelseelement kanske snarare ska betraktas som stadsbebyggelse än separata enheter av lantbrukskaraktär.

Vad som har diskuterats för Birkas del är alltså inte om det finns »vanlig» närliggande lantbruksbebyggelse. Detta vet vi naturligtvis att det gör, både norr och söder om Mälaren. Slutsatsen av ett sådant resonemang innebär att definitionen av den bebyggelse som söks utanför staden inte är klarlagd. Har den, och i så fall på vilket sätt, varit knuten till verksamhet i staden? Det är inte rimligt att anta att det är en helt oberoende bebyggelse. Av fyndmaterialets sammansättning att döma rör det sig dock om en tämligen ordinär bostadsbebyggelse. Noteras bör att hushållsavfallet i form av t. ex matavfall och liknande måste ha deponerats på annan plats då sådant saknades i och i närmaste anslutning till byggnaderna. Inget tyder heller på att specialiserat hantverk bedrivits på platsen. En annan fråga är om och i vilken utsträckning delar av ön var uppodlad under vikingatiden. Man kan tänka sig att denna gård har haft en funktion i försörjningen av stadsbefolkningen. I nuläget finns dock inga klara belägg för odling i det makrobiologiska materialet från undersökningarna 2005–06 (Heim Dahl 2009).

Det finns emellertid annat som öppnar för alternativa tolkningar av bebyggelsens sammanhang. Bland fynden från projektets undersökningar i Björkö by 2005–06 finns skärvor av

minst tre amforor, stora förvarings-/transportkärn från östra Medelhavsområdet eller Svarta havet (fig. 6–9; Bi I 20 A-D i birkagrävningens keramiktypologi; Bäck et. al 2009).

Endast två fragment av amforor från före 900-talets slut är tidigare kända från Birka, eller för den delen hela Mälardalen. För övrigt finns inte någon keramik från östra Medelhavet/Svarta havsområdet i gravfynd från Birka eller från andra platser i Mälardalen (Bäck manuskript). Totalt finns sedan tidigare 18–21 kärn av Bi I 20-gods från Birka (Bäck manuskript). I ljuset av detta motsvarar de kanske sju eller åtta kärn (10–12 skärvor) som påträffades i Björkö by mer än en tredjedel och kanske till och med närmare hälften av all tidigare keramik av Bi I 20-gods från Birka. Då keramiken dessutom låg i lager som kan konstateras vara avsatta på platsen eller hämtade från dess närhet, kan vi utesluta att de skulle ha hamnat där av en slump genom att jord flyttats till platsen från stadsområdet (Heimdahl 2009). Med tanke på att utgrävningarna både i Björkö by 2005–06 och vid Grindsbacka 2007 påvisade vikingatida kulturlager med relativt rikt fyndmaterial måste vi på allvar börja betrakta den södra ickeurbana halvan av Björkö som en aktiv del i komplexet Birka. Denna forskutning i fokus innebär att vi på stabilare grund än tidigare kan diskutera markutnyttjandet över en större del av ön. Följdfrågan blir naturligtvis vad resultaten från utgrävningarna 2005–07 representerar och vad de innebär för bilden av komplexet Birka och stadens struktur och relation till sin omgivning.

Två tredjedelar av de 35 gravar som Hjalmar Stolpe undersökte vid Grindsbacka 1878–79 var skelettbegravningar medan sista tredjedelen utgjordes av brandgravar (Gräslund 1980, s. 5). Nio av skelettgravarna hade kista medan fjorton saknade spår av fysisk gravkonstruktion. Resultaten av undersökningarna i Grindsbacka 2007 innebär att det finns möjlighet att åter ta upp diskussionen om gravfältets kronologi och kontext inom Birkakomplexet. Då de flesta gravarna var skelettbegravningar med ytterst få eller inga gravgåvor är gravfältets brukstid oklar. Skelettgravskicket kan naturligtvis indikera ett senvikingatida, möjligen kristet gravskick, men det måste inte vara så. Fynden från de vanligen be-

tydligt fyndrikare brandbegravningarna är inte heller de speciellt omfattande eller daterande (Arbman 1940–43). Lokalt producerade hängkärn, fennobaltiska keramik och troligen sen mellan-slavisk keramik i kombination med karneolpärlor är inga ledtyper, men betraktade tillsammans är de tydliga indikationer på att dessa gravar bör dateras till 900-talet. De nya dateringarna från bosättningsmaterialet vid Grindsbacka (Raä 171) sammanfaller inte helt med grav- fältsdateringarna. Vi kan emellertid inte helt utesluta att gravfältet till viss del hyst den befolkning som varit bosatt/verksam på Grindsbackabosättningen. Men i ljuset av de tidiga dateringarna kanske gravfältet ändå bör knytas till en bosättning längre bort, till exempel den plats där den nuvarande byn är belägen. Det är dock fullt möjligt att vi ser två skilda tidsskikt och att gravfältet vid Grindsbacka inte fanns samtidigt som bebyggelsen på platsen utan etablerades sedan denna bebyggelse avhysts.

Dateringarna från grophuset vid Grindsbacka antyder att detta inte är platsen för den post-urbana fasen på Björkö. Diskussionen bör snarare handla om situationen på Björkö vid tiden för stadens etablering eftersom grophuset i Grindsbacka var i bruk när staden grundlades. Det är inte rimligt att tänka sig en separat, helt fristående bebyggelse utan koppling till staden och den sfär som direkt påverkades av beslut och skeenden i densamma. Bebyggelsen vid Grindsbacka bör därför ses med utgångspunkt i staden och dess funktioner och behov. Fynden är tämligen anonyma och talar inte uttryckligen för att det skulle röra sig om någon hantverksetablering. Snarare innebär det väl renhållna (sagt med en källkritisk brasklapp, då endast mycket fragmentariska kulturlager kunde knytas direkt till stolphuset) byggnaderna att det är frågan om bostadsbebyggelse.

Det daterande vikingatida fyndmaterialet från undersökningarna i Björkö by i form av pärlor, en eldstålsformig amulett samt den sydländska keramiken antyder en datering till 900-talet (Bäck et. al 2009). Dateringarna av den bysantinska/orientalska keramik som påträffats inom stadsområdet tyder på att kontakterna med Bysans och arabvärlden cementerades först ca år 900. Det samlade materialet kan således med få un-



Fig. 6. Skärva från skuldran av en amfora påträffad i Björkö by 2005. Foto MB. —Sherd from a Black Sea area or East Mediterranean amphora found in Björkö village.



Fig. 7. Skärva från buken av ett stort förrådskärl med en dekor som hittills inte är känd i Nordeuropa, funnen i Björkö by 2005. Foto MB. —Sherd from a Black Sea area or East Mediterranean storage container found in Björkö village.



Fig. 8. Bukskärvor från ett stort förrådskärl, möjligen en amfora, från Björkö by 2006. Foto MB. —Sherd from a Black Sea area or East Mediterranean storage container found in Björkö village.

dantag dateras till 900-talet, och då företrädesvis till dess mitt. Sammantaget skulle detta innebära att det med säkerhet fanns orientalisk keramik i Birka från 800-talets slutskede och fram till dess att staden upphörde att existera, sannolikt på 970-talet (Bäck manuskript). De vikingatida föremålen från undersökningarna i Björkö by talar starkt för en datering till 900-talet, kan-

ske med en tyngdpunkt i århundradets mitt eller senare del. Detta skall ställas mot det kanske 50 till 100 år äldre materialet från Grindsbackabosättningen. Notera att både de undersökta ytornas storlek och fyndmängden är för små för att man ska kunna dra några definitiva kronologiska slutsatser av resultaten. Av intresse med tanke på projektets ursprungliga frågeställning-

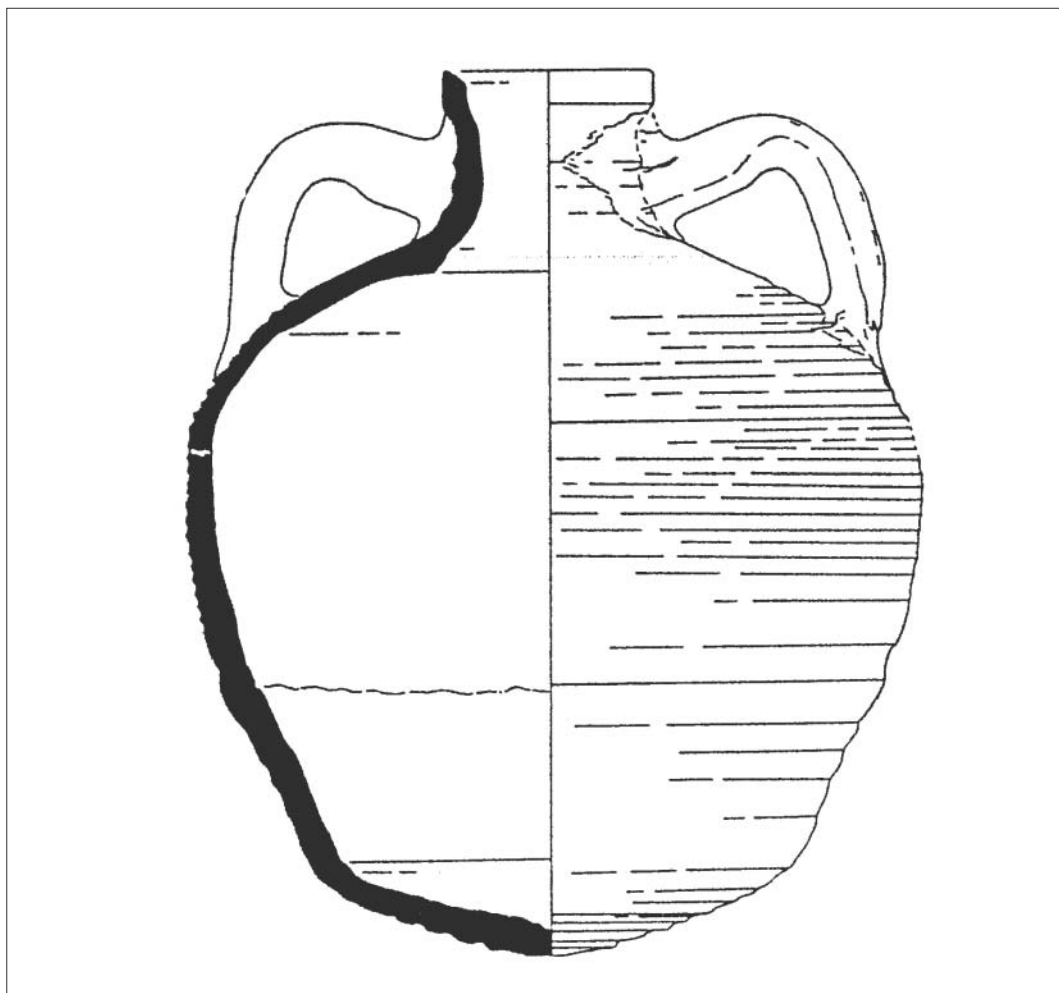


Fig. 9. Amfora påträffad i Istanbul, av den typ från vilken skärvor påträffats i Björkö by. De är vanligen 50–80 cm höga. Efter Hayes 1992, fig. 24:1. —Amphora found in Istanbul, of the type from which sherds have been found in Björkö village.

ar om Björkö efter Birka är att de sena (men delvis med staden samtida) dateringarna talar för att denna del av ön kanske haft en aktiv roll först i en framskriden del av stadens historia. Men de kan också vara en antydning om att en posturban fas kan ha funnits i det som senare kom att bli Björkö by.

Referenser

- Ambrosiani, B., 2002. *Mälardöarna: från fornkungar till folkungar*. Stockholm.
 Ambrosiani, B. & Burell, S., 2006. *Medeltida jordägare och aktörer på Mälardöarna*. Stockholm.
 Ambrosiani, B. & Erikson, B-G., 1991–96. *Birka, Vikingastaden 1–5*. Stockholm.
 Andersson, C. & Hällans Stenholm A- M., 2006. *Nabor i Norrsunda – bytomterna Valsta och Säby vid*

- sjön Fysingen*. Arlandabanan. Arkeologisk undersökning. Uppland, Norrsunda socken, Vallstanäs, RAÄ 165 och RAÄ 167. Riksantikvarieämbetet, Avdelningen för arkeologiska undersökningar, UV Mitt, rapport 2006:25. Stockholm.
- Andersson, K., 1998. Kalvshälla – en by i Järfälla. Bratt, P. (red.). *Fornitid i ny dager – Arkeologi i Stockholms-trakten*. Stockholm.
- Arbman, H., 1939. *Birka, Sveriges äldsta handelsstad*. Från forntid och medeltid 1. Stockholm.
- 1940–43. *Birka I. Die gräber*. Uppsala.
- Arrhenius, B., 1976. Die ältesten Funde aus Birka. *Prähistorische Zeitschrift* 51. Berlin.
- 1978. Arkeologiska undersökningar vid Ormnös, Björkö, Adelsö sn. *Rapport från Stockholms universitets arkeologiska forskningslaboratorium* 1978:1. Stockholm.
- 1990. *Utgrävningen av den östligaste storhögen på gravfältet vid Ormnös, RAÄ 111, Björkö, Adelsö sn., Uppland. Laborativ arkeologi* 4. Stockholm.
- Bergström, E., 2004. *Grophus i Uppland. Ett försök till funktionsbestämning utifrån lipidanalyser med GC/MS*. CD-uppsats. Laborativ arkeologi 2003/2004, Stockholms universitet.
- Bäck, M. Manuskript. Pottery from The Black Sea region, Kaukasus and the Khazar cultural sphere – including a survey of the distribution of pottery in the countryside of central Sweden (Bi I 20 A–D wares). Birka Studies.
- Bäck, M.; Nordström, A.; Ramström, A. & Östlund, S., 2009. *Nya perspektiv på Birkas bebyggelse. Amatörarkeologi mellan byn och staden*. Uppland, Adelsö socken, Björkö, RAÄ 171. Riksantikvarieämbetet, Avdelningen för arkeologiska undersökningar, UV Mitt, rapport. Stockholm.
- von Carnap-Bornheim, C.; Hilberg, V.; Kalmring, S. & Schultze, J., 2007. *Hedeby's settlement and harbour: recent research in a Viking age trading center*. C.J.C. Reuvenstzling 19. Amsterdam.
- Clarke, H. & Ambrosiani, B., 1993. *Vikingastäder*. Höganäs.
- Callmer, J., 1991. Platser med anknytning till handel och hantverk i yngre järnålder. Mortensen, P. & Rasmussen, B.M. (red.). *Hovdingesamfund og kongemagt*. Fra Stamme til Stat i Danmark 2. Højbjerg.
- Carlsson, D., 1981. Från stengrund till tillhus. *Bebyggelsehistorisk tidskrift* 2. Uppsala.
- Dunér, J. & Vinberg, A., 2006. *Barva – 2000 år vid Mälarens södra strand*. E20, sträckan Eskilstuna-Arphus. Arkeologisk undersökning. Södermanland, Barva socken, Säby 4:1, RAÄ 17, RAÄ 36, RAÄ 53, RAÄ 55–57, RAÄ 150 och RAÄ 153. Riksantikvarieämbetet, Avdelningen för arkeologiska undersökningar, UV Mitt, rapport 2006:20. Stockholm.
- Evanni, L., 2007. Grophusen i Hämringe. Göthberg, H. (red.). *Hus och bebyggelse i Uppland. Delar av förhistoriska sammanhang*. Arkeologi E4 Uppland – studier 3. Uppsala.
- Gräslund, A.-S., 1980. *Birka IV. The Burial Customs. A study of the graves on Björkö*. KVHAA. Stockholm.
- Göthberg, H.; Kyhlberg, O. & Vinberg, A., 1995. *Hus & gård i det förurbana samhället. Rapport från ett sek-torforskningsprojekt. Katalogdel*. Riksantikvarieämbetet. Arkeologiska undersökningar, Skrifter nr 13. Stockholm.
- Hallström, G., 1913. *Birka 1. Hjalmar Stolpes grafundersökningar*. KVHAA. Stockholm.
- Hayes, J.W., 1992. *Excavations at Sarachane in Istanbul 2. The Pottery*. Princeton.
- Heimdahl, J., 2009. Geoarkeologisk undersökning. I Bäck et al. 2009.
- Holmquist, L., 1982. Markutnyttjande på Björkö. En förberedande studie. *Vikingatidsstudier. Rapport från Stockholms universitets arkeologiska forskningslaboratorium* 1. Stockholm.
- Holmquist-Olausson, L., 1987. Bosättningen på Björkö i Mälaren. *Laborativ arkeologi* 2. Stockholm.
- 1993. *Aspects on Birka. Investigations and surveys 1976–1989*. Theses and papers in Archaeology B3. Stockholm.
- Hällans, A.-M. & Svensson, K., 1999. *Pollista – bo och bruka under 1200 år*. Riksantikvarieämbetet UV Mitt, rapport 1998:110. Stockholm.
- Jankuhn, H., 1986. *Haithabu. Ein Handelsplatz der Wikingerzeit*. 8. Neubearb. und stark erw. Aufl. Neumünster.
- Kyhlberg, O., 1980. *Helgö och Birka. Kronologisk-topografisk analys av grav- och boplatser*. Arkeologiska rapporter och meddelanden från institutionen för arkeologi, särskilt nordeuropeisk vid Stockholms universitet, 6. Stockholm.
- Ljungkvist, J. (red.), 2000. *I maktens närhet. Två boplatserundersökningar i Gamla Uppsala*. SAU skrifter nr 1. Uppsala.
- Nordström, A., 2008. *Från stad till by. Björkö efter vikingatid*. Uppdrag arkeologi 3. Stockholms län under dina fötter s. 2–15.
- Pilø, L., 2007. The Settlement: character, structures and features. Skre, D. (red.). *Kaupang in Skiringssal*. Kaupang Excavation Project. Publication Series 1. Norske Oldfunn XXII. Oslo.
- Ramström, A., 2006. Vad hände på Björkö när Birka försvann? *Populär Arkeologi* 2006:2. Lärbro.
- Reisborg, S., 1994. Building Groups 1, 4 and 5. Structures and finds. *Excavations at Helgö* XII. Stockholm.
- Wahlberg, M. (red.), 2003. *Svenskt ortnamnslexikon*. Språk- och folkminnesinstitutet. Uppsala.
- Åqvist, C., 2006. *Sanda – en gård i Uppland. Bebyggelse från vendetid till 1600-tal*. Arkeologisk undersökning. Uppland, Fresta socken, Sanda 1:1, RAÄ 147. Riksantikvarieämbetet, Avdelningen för arkeologiska undersökningar, UV Mitt, rapport 2004:15. Stockholm.

Summary

During 2005–07, the Swedish National heritage Board conducted archaeological excavations on the island of Björkö. The first two years' work concentrated on a site in the present village of Björkö, while in 2007 excavations took place just south of the Grindsbacka cemetery. This was part of a collaboration between the Department for Archaeological Excavations (UV) and Department for Conservation (former AT) within the Board, in order to develop archaeological fieldwork together with amateur archaeologists. A second purpose was to search for remains of settlement that could close the chronological gap between the disappearance of the town of Birka in the late 10th century AD and the oldest written sources pertaining to the village of Björkö from the 13th century.

Excavations at the village of Björkö revealed Viking Period finds, although no traces of coeval buildings were recognized. Some house foundations could be related to the past two centuries' activity in the village. So, too, could the bulk of the artefacts, although there is also evidence for

a Medieval phase contemporary with the written sources. The Viking Period finds are exceptional in that most are imported pottery, probably from the Black Sea region or the Eastern Mediterranean. This means that we need to begin a discussion about 10th century activity in the southern part of the island, in and around the Kassviken inlet.

The excavations south of Grindsbacka cemetery produced the first firm evidence for Viking Period domestic occupation outside the town rampart. Two buildings were excavated, one a sunken-floor hut and the other a timber structure probably with horizontal plank walls. They intertwined in one spot and may have been contemporary, at least for a while. The finds from this site are of more ordinary character than the assemblage from Björkö village. Loom weights, locally produced pottery, nails, comb, rivets, burned clay and a trial piece of elk antler are among the finds. The datable artifacts together with the ¹⁴C result points toward a dating of the occupation from around AD 750 to 870.