



Gamla Spånga

Fornlämning Råby-Rönö 2:1 & 142, Spånga 2:1 & 2:7, Råby-Rönö socken,
Nyköpings kommun, Södermanlands län. Arkeologisk förundersökning.

Ingeborg Svensson

Gamla Spånga

**Fornlämning Råby-Rönö 2:1 & 142, Spånga 2:1 & 2:7, Råby-Rönö socken,
Nyköpings kommun, Södermanlands län. Arkeologisk förundersökning.**

Ingeborg Svensson

Sammanfattning

Sörmlands Arkeologi AB har den 16 - 18 april år 2018 utfört en arkeologisk förundersökning inom fornlämningsområdet till fornlämningarna Råby-Rönö 2:1 och 142 (gravfält) belägna inom fastigheterna Spånga 2:1 och 2:7, Råby-Rönö socken i Nyköpings kommun. Den arkeologiska förundersökningen genomfördes med anledning av att fastighetsägare Carl Wachtmeister har för avsikt att riva en av tre byggnader på gården Gamla Spånga och ersätta den med ett nytt bostadshus. Syftet med förundersökningen var att avgränsa gravfälten inom de ytor som kommer att beröras av den planerade byggnationen.

Vid förundersökningen påträffade lager och konstruktioner som kan knytas till tidigare eller befintliga byggnader på platsen. Samtliga kontexter bedömdes vara från historisk/nyare tid, i det här fallet främst 1800-tal. Bebyggelselämningarna utgjordes av spår efter tidigare utbyggnader till de befintliga husen i form av syllstensgrunder och stenpackningar samt raseringslager, vilka innehöll tegel, tegelkross, kalkbruk, sten, spik, fönsterglas etc. I ett av schakten framkom även en koncentration av slagg, vilket talar för att det förekommit någon form av smidesaktivitet på platsen. Inom samma område framkom samlingar och koncentrationer av skörbränd/skärvig sten blandat med kol och sot. Materialet låg i skrevor och fördjupningar i den omgivande berghällen och innehöll även enstaka fynd i form av bränd lera, en skärva yngre rödgods, ett par obrända och brända djurben. Därutöver påträffades en härdanläggning av oklar ålder. Inga spår av förhistoriska gravar eller förhistoriska fynd framkom inom de ytor som kommer att beröras av planerade markarbeten. Samtliga påträffade anläggningar dokumenterades och undersöktes delvis eller till sin helhet inom ramen för den arkeologiska förundersökningen. Som ett resultat av den mindre inventering som gjordes i samband med förundersökningen förändrades också de befintliga beskrivningarna över gravfälten Råby-Rönö 2:1 och 142 i FMIS.

Rapporten kan laddas ned via
www.sormlandsarkeologi.se

eller beställas från

Sörmlands Arkeologi AB
Tideliussgatan 37
118 69 Stockholm

mail@sormlandsarkeologi.se

Grafisk form och layout: Lars Norberg
Kart- och ritmaterial: Ingeborg Svensson
Omslagsfoto: Runstenen U692 på Oknö i Mälaren.

© Sörmlands Arkeologi AB
Nyköping 2018

Innehåll

Sammanfattning 2

Utgångspunkt 5

Syfte & metod 5

Syfte

Metod

Topografi & kulturmiljö 5

Resultat 9

Inventering

Sökschakt

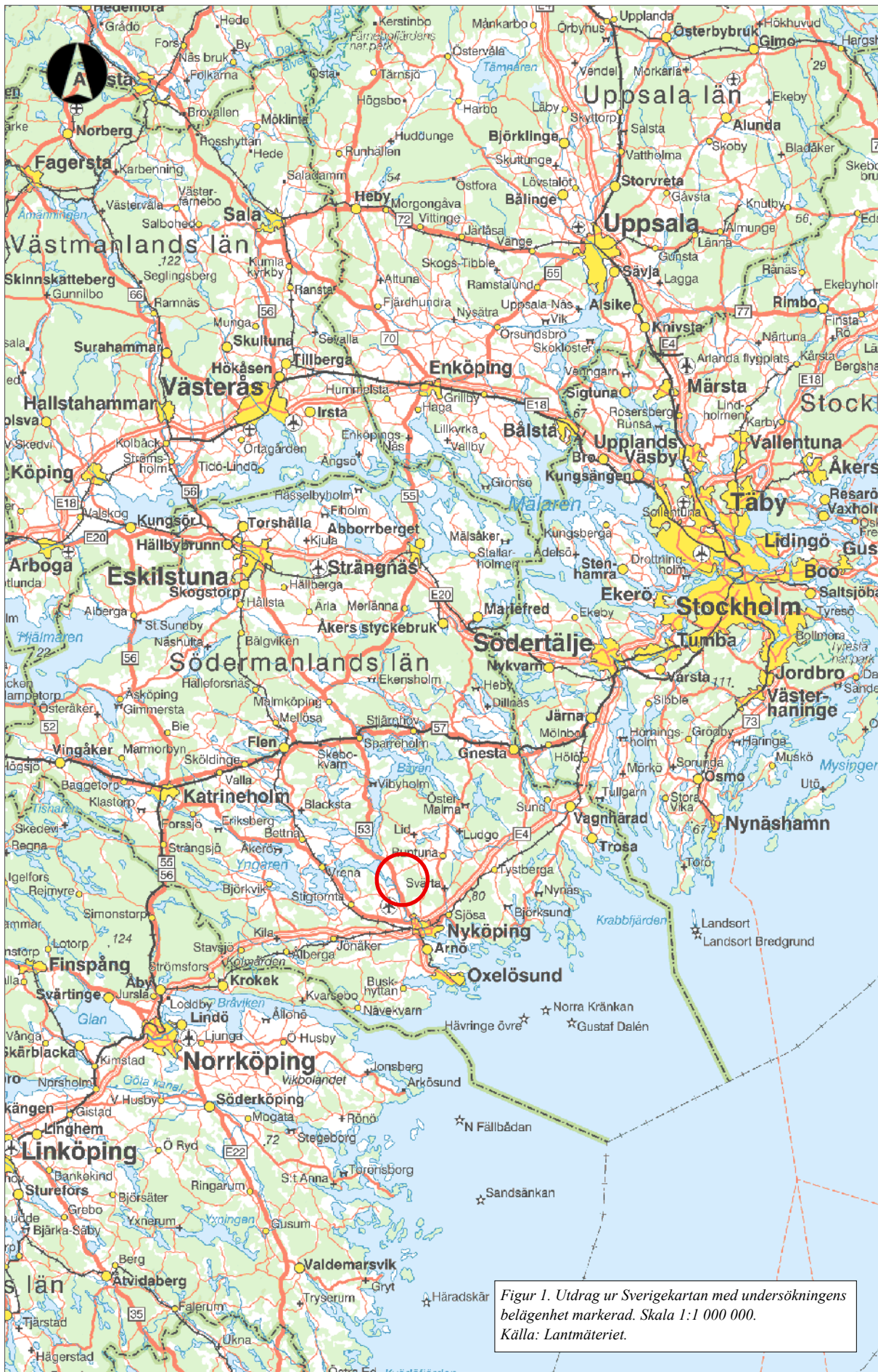
Referenser 13

Administrativa uppgifter 14

Bilagor 15

Bilaga 1. Schaktplaner

Bilaga 2. Anläggningsbeskrivningar



Figur 1. Utdrag ur Sverigekartan med undersökningens belägenhet markerad. Skala 1:1 000 000.
Källa: Lantmäteriet.

Utgångspunkt

Sörmlands Arkeologi AB har under perioden 2018-04-16 - 2018-04-18 genomfört en arkeologisk förundersökning inom fornlämningsområdet till fornlämningarna Råby-Rönö 2:1 och 142, belägna inom fastigheterna Spånga 2:1 och 2:7, Råby-Rönö socken, Nyköpings kommun, Södermanlands län (figur 3 & 4).

Förundersökningen genomfördes med anledning av att fastighetsägaren Carl Wachtmeister avsåg att riva en av tre byggnader på gården Gamla Spånga och ersätta den med ett nytt bostadshus. I samband med nybyggnationen skulle även markarbeten för installation av vatten- och avloppsanordningar utföras. Den planerade byggnaden kommer att uppta en större yta än den befintliga, vilket innebär en storlek om cirka 200 m².

Gården Gamla Spånga ligger precis intill två gravfält som sammanlagt omfattar ett tjugotal gravar i form av högar och runda stensättningar (Råby-Rönö 2:1 & 142). På ett av gravfälten står också en runsten (Råby-Rönö 143/Sö 164).

Beslut i ärendet är fattat av länsstyrelsen i Södermanlands län enligt 2 kap 13§ Kulturmiljölagen (1988:950). (1st dnr 431-85-2018). Ansvarig för kostnaden var fastighetsägare Carl Wachtmeister.

Projektledare samt fält- och rapportansvarig var Ingeborg Svensson. I fältarbetet deltog även Patrik Gustafsson Gillbrand. Båda är verksamma som arkeologer vid Sörmlands Arkeologi AB.

Syfte & metod

Syfte

Syftet med förundersökningen var att avgränsa fornlämningarna (gravfälten) inom de ytor som kommer att beröras av den planerade byggnationen.

Anläggningar som inte var av någon större komplexitet skulle undersökas och dokumenteras inom ramen för den arkeologiska förundersökningen. Om det framkom lämningar av större komplexitet fick borttagandet inte ske utan en förnyad tillståndsprövning enligt 2 kap. 12 § Kulturmiljölagen (1988:950).

Metod

Inledningsvis genomfördes en besiktning/mindre inventering av området närmast gårdstomten. Syftet var att klargöra om det fanns ytterligare fornlämningar synliga ovan mark som kunde komma att påverkas av den planerade byggnationen. I samband med besiktningen noterades ett par husgrunder inom Råby-Rönö 2:1 & 142, vilka inte fanns med i befintliga beskriv-

ningar över gravfälten i FMIS. Lämningarna mättes in och beskrevs i text (se Resultat). Vid samma tillfälle noterades också att Vattenfall grävt ned en elledning från vägen och upp till bebyggelsen vid Gamla Spånga (se figur 6). Länsstyrelsen informerades om saken vid sitt fältbesök på måndagen den 16 april 2018.

Därefter grävdes sökschakt med hjälp av grävmaskin inom de ytor som kommer att påverkas av byggnationen. I samband med länsstyrelsens besök (180416) bestämdes att ytterligare ett sökschakt kunde grävas på gårdsplanen mellan husen. Under schaktningsarbetet genomfördes resning för hand och påträffade anläggningar/konstruktioner markerades ut. Syftet med sökschaktningen var att se om det fanns anläggningar, idag ej synliga ovan mark, som kunde knytas till de omgivande gravfälten. Schaktet på gårdsplanen lades igen i samband med att fältarbetet avslutades. Övriga schakt lämnades öppna efter överenskommelse med Carl Wachtmeister (telefonsamtal 2018-04-17).

För att kunna göra en bedömning avseende antikvarisk status och karaktär dokumenterades och undersöktes ett antal anläggningar helt eller delvis inom ramen för den arkeologiska förundersökningen (se Resultat). Anläggningarna beskrevs i text och dokumenterades genom inmätning och fotografering. I ett fall upprättades en planritning på ritfilm i skala 1:20.

Samtliga sökschakt, anläggningar, topografiska objekt etc. mättes in med RTK/DGPS. Inmätningarna överfördes till en databas för vidare bearbetning i GIS-miljö (ArcMap). Fotodokumentation utfördes genomgående under fältarbetets gång.

Topografi & kulturmiljö

Gamla Spånga med omgivande gravfält är beläget nordöst om Täckhammars bro som ligger lite drygt fem kilometer nordväst om Nyköping. Dagens befintliga bebyggelse utgörs av en parstuga (bostadshus) och två-uthus, varav det ena har en inredd kammare med öppen eldstad. Exteriöra byggnadsdetaljer pekar mot att husen i allmänna drag kan dateras till första hälften av 1800-talet, men parstugan kan mycket väl vara äldre (muntlig uppgift Kjell Taawo 180814). Byggnaderna ligger på en moränförhöjning med delvis synliga områden av berg i dagen. Jordmånen utgörs av morän och undersökningsområdet är beläget mellan 35 och 40 meter över dagens havsnivå.

Gravfältet Råby-Rönö 2:1 ligger öster om gården och omfattar cirka sexton stycken gravar i form av en hög och runda stensättningar. På gravfältet står också en runsten (Råby-Rönö 143/Sö 164) med ett konstfullt kors som också utgör masten på ett skepp. Utöver slingan med vanliga runor finns också en rad med lönn-

runor. Runinskriften lyder "Gudbärn, Odde, de reste denna sten efter Gudmar, sin fader. Stod manligen i stammen på skeppet, ligger västerut jordad, han som dog." (Brate & Wessén 1924-1936, s. 124-126 & Pl 73 & 13). Strax sydväst om gårdsplanen ligger gravfältet Råby-Rönö 142, vilket innehåller cirka fem gravar i form av övertorvade rundastensättningar. Troligen har de båda gravfälten tidigare utgjort en enda sammanhängande gravmiljö.

Nedanför höjdpaket med gårdsbebyggelsen finns ytterligare gravar i form av en hög och trestensättningar (Råby-Rönö 4:1-4). Lämningarna ligger i skogsmark (idag avverkad) på andra sidan grusvägen sydväst om gården. De yttre gravformerna tillsammans med runstenen talar för att miljön har en tidsmässig tydpunkt i yngre järnålder och vikingatid. Vissa gravformer och platsens topografiska belägenhet talar också för en viss kontinuitet ned i bronsålder/äldre järnålder.

I närmiljön till gårdsmiljön finns även rester efter en kalkugn (Råby-Rönö 144) samt ytterligare en övrig kulturhistorisk lämning (Råby-Rönö 3:1) som det råder vissa oklarheter om i FMIS. Här finns uppgifter både om terrasserings- och fornlämningsliknande lämningar som ej återfunnits (år 1985). Inga lämningar synliga ovan mark kunde iakttagas i samband med den nu genomförda arkeologiska insatsen.

I det skriftliga källmaterialet omnämns Spånga redan år 1310 som *Spang, curiis..Sponga* och under 1400-

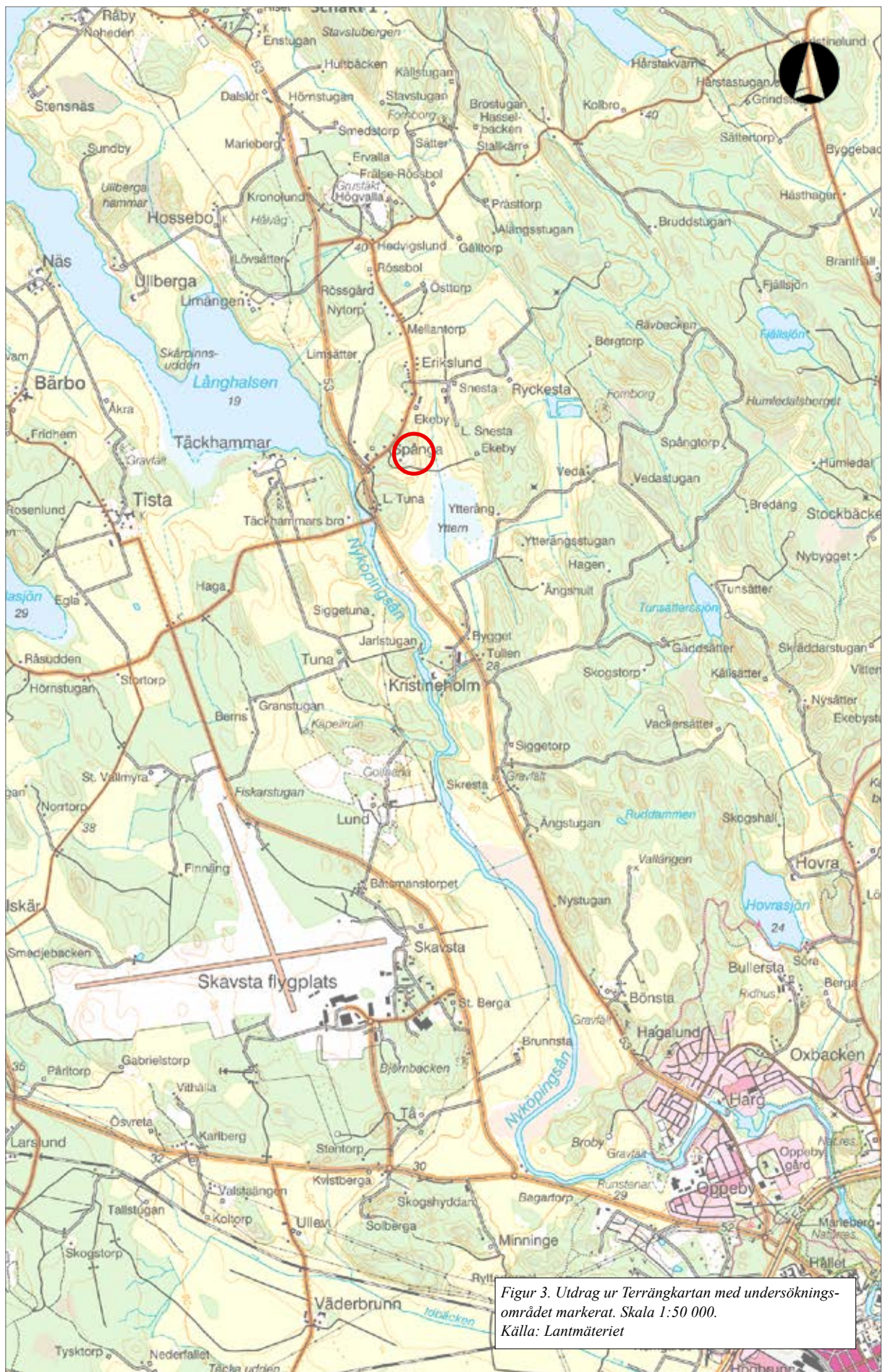
talet som *to Spangen, i Spanga* (DMS, s. 236). Namnet *Spånga* utgör en pluralform av ordet *Spång* och syftar sannolikt till spånger över vattendrag och sankmarker (Svenskt Ortnamnslexikon 2003, s. 289). Gårdens närhet till Nyköpingsån och sjön Yttern (idag utdikad) kan utgöra en förklaring till namngivningen av platsen.

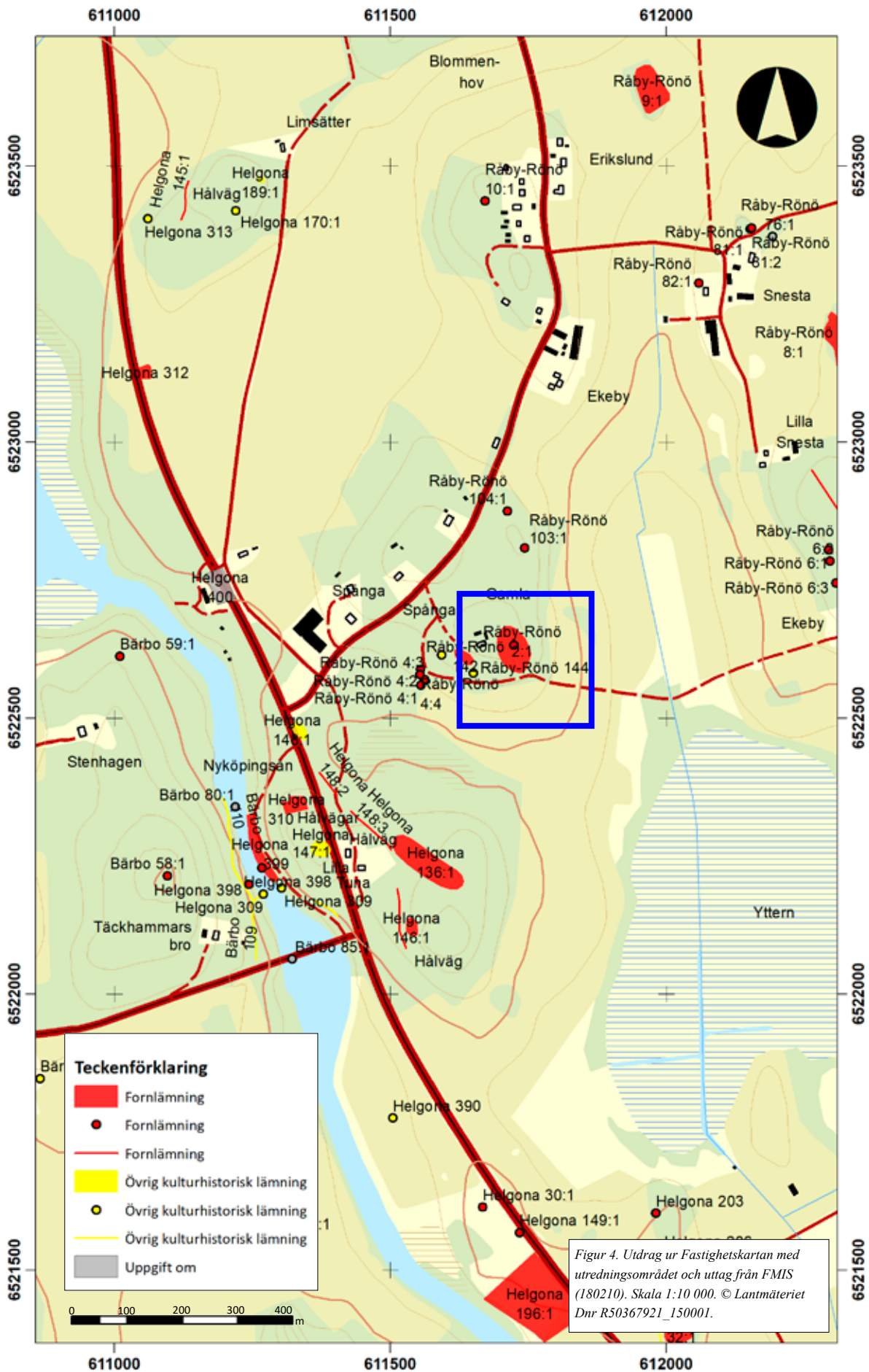
I övrigt finns ett antal ortnamn med efterleden *-sta* och *-by* i omgivningarna till Gamla Spånga, såsom till exempel Snesta, Ryckesta och Ekeby. Tillsammans med fornlämninbilderna förstärker det intrycket av att bebyggelsen i området har etablerats under järnålder (se tex. Vikstrand 2013, s. 31-35 & 55-58) och därefter utvecklats till dagens öppna jordbrukslandskap med välbevarade herrgårdar/säterier med tillhörande ekonomibyggnader, arrendegårdar, arbetarbostäder och torp. Utifrån det historiska kartmaterialet verkar gården ha fortlevt som en egen brukningsenhet (under Christineholm) fram till andra hälften av 1800-talet, då en ny gård anläggs på andra sidan av gamla Eskilstunavägen. Namnet Spånga fördes över till den nya bebyggelseenheten och den forna gården fick namnet Gamla Spånga. Under 1900-talet användes den inledningsvis som startbostad för att sedan i olika omgångar hyras ut som fritidshus (skrivelse till länsstyrelsen av L. Bergils, 1994-01-11).

I ett större perspektiv utgör gårdsmiljön en del av det bebyggda jordbrukslandskapet som under historiens lopp vuxit fram i anslutning till Nyköpingsån. Vattendraget sträcker sig från sjön Långhalsen med omgivande sjö-



Figur 2. Bebyggelsen vid Gamla Spånga. Centralt i bild syns byggnaden som ska rivras för att göra plats för ett nytt hus. Den vänstra delen utgörs av en mindre bostadsdel och den högra av en ekonomidel. Bostadshuset är byggnaden till höger och till vänster syns en ekonomibyggnad. Bilden är tagen från västsydväst. Foto: Dan Samuelsson, okänt år. Källa: Sörmlands museum, bildnr SLMX3650-78.





system nordväst om Gamla Spånga ned mot Nyköping och kusten i sydöst. Ån har genom förhistorien utgjort en viktig kommunikationsled mellan det inre sjölandskapet och Östersjön.

Betydelsen avspeglas genom det stora antal fornlämningar som koncentrerar sig till vattendraget och dalgången. Fornlämningarna omfattar framför allt gravar och gravfält (tex. Bärbo 32:1, 38:1, 39:1, Helgona 136:1, 146:1) men också en del by- och gårdstomter (tex. Helgona 196:1, Bärbo 114). I sammanhanget kan även depåfyndet vid Täckhammarsbro omnämnas (Bärbo 80:1 & 85:1). Fynden omfattar föremål från stenålder till nyare tid i form av bland annat stenyxor, bronsyxor och kopparmynt (FMIS, Schnell 1956, s. 26, Wigren 1987, s. 54). Karaktären på fornlämningarna samt gravarnas formspråk och topografiska belägenhet i landskapet talar för att miljön tagits i anspråk under neolitikum/bronsålder men tyngdpunkten ligger framför allt i järnålder och då främst den yngre delen av tidsperioden.

Nyköpingsåns dalgång utgör idag ett så kallat riksintresse för kulturmiljövården (D52), vilket innebär att de kulturhistoriska värdena anses vara så höga att deras bevarande anses vara av nationell betydelse (3 kap §6 Miljöbalken). Riksintresset motiveras bland annat med den långa platskontinuiteten där gravar från bronsålder, äldre järnålder och vikingatid återfinns kant i kant med den historiska bebyggelsen (www.lansstyrelsen.se/sodermanland/riksintressen), något som på ett tydligt sätt avspeglas, om än i liten skala, av Gamla Spånga med omgivningar.

Resultat

Inventering

I samband med den arkeologiska förundersökningen har beskrivningarna i FMIS över fornlämningarna Råby-Rönö 2:1 och 142 kompletterats med resultatet av inventeringen.

Inom den västra delen av utbredningen för Råby-Rönö 2:1 iaktogs två husgrunder, varav en källargrund. *Källargrunden* ligger delvis ingrävd i en slänt och är cirka 4 x 8 meter stor (N-S) och cirka 1,7 meter djup. Grundmurarna är cirka 1,5 meter breda (delvis övertorvade) och uppbyggda av natursten och tegel. I söder finns en ingång som är drygt en meter bred. Väster om källargrunden ligger en cirka 14 x 4 meter stor (Ö-V) och cirka 0,50 meter hög *rektangulär syllstengrund*. Stenmaterialet är mellan 0,50 och 1 meter stort och utgörs av både rundade och kantiga stenar. I ytan finns inslag av tegel. Den östra kortsidan är tydlig medan den i väster är mer diffus. De båda byggnadslämningarna ligger i vinkel mot varandra (se figur 6). En av gravarna inom den sydöstra delen av gravfältet är kraftigt skadad

genom grävning. Gropen är rektangulär till formen, cirka 1,5 x 2,5 meter stor och drygt 0,5 meter djup. I botten och i kanterna syntes opåverkad marknivå i form av stenig/grusig grågul morän. Med utgångspunkt i hur vegetationen såg ut på platsen bedöms skadan ha tillkommit relativt nyligen.

Inom den sydöstra delen av utbredningen för Råby-Rönö 142 finns en *husgrund*. Grunden ligger i anslutning till ett befintligt utedass och utgörs av en cirka 12 x 4 meter stor rektangulär syllstensgrund (ÖNÖ-VSV). Grunden är 0,30 meter hög och uppbyggd av stenar, cirka 0,30 meter stora. I ytan syntes betong och tegel.

Då inget historisk kartmaterial som visar gårdens bebyggelse i detalj har funnits tillgängligt, är det svårt att säga till vilken tidpunkt i gårdens historia bebyggelse-lämningarna ska knytas. Byggnadsmaterialets karaktär (bla. tegel & betong) och konstruktionsdetaljer talar dock för att det rör sig om byggnader från en relativt sen tidpunkt i Gamla Spångas historia.

Sökschakt

Sammanlagt undersöktes en yta om cirka 230 m² fördelad på tre schakt (S1-S3) inom det område som kommer att beröras av markarbeten (se figur 6). Schakt-



Figur 5. Runstenen Sö 164 på gravfältet Råby-Rönö 2:1 vid Gamla Spånga. Foto: Okänd fotograf, år 1957. Källa: Sörmlands museum, bildnr SLM A7-298.

ten grävdes till ett djup om cirka 0,30-0,40 meter. Vegetationsskiktet var mellan 0,20 och 0,30 meter och där det inte framkom berg utgjordes den underliggande marknivån av sandig/grusig och stenig morän.

Inga spår av förhistoriska gravar eller förhistoriska fynd framkom i något av sökschakten. Däremot påträffade lämningar som kan knytas till nyare/senare tid.

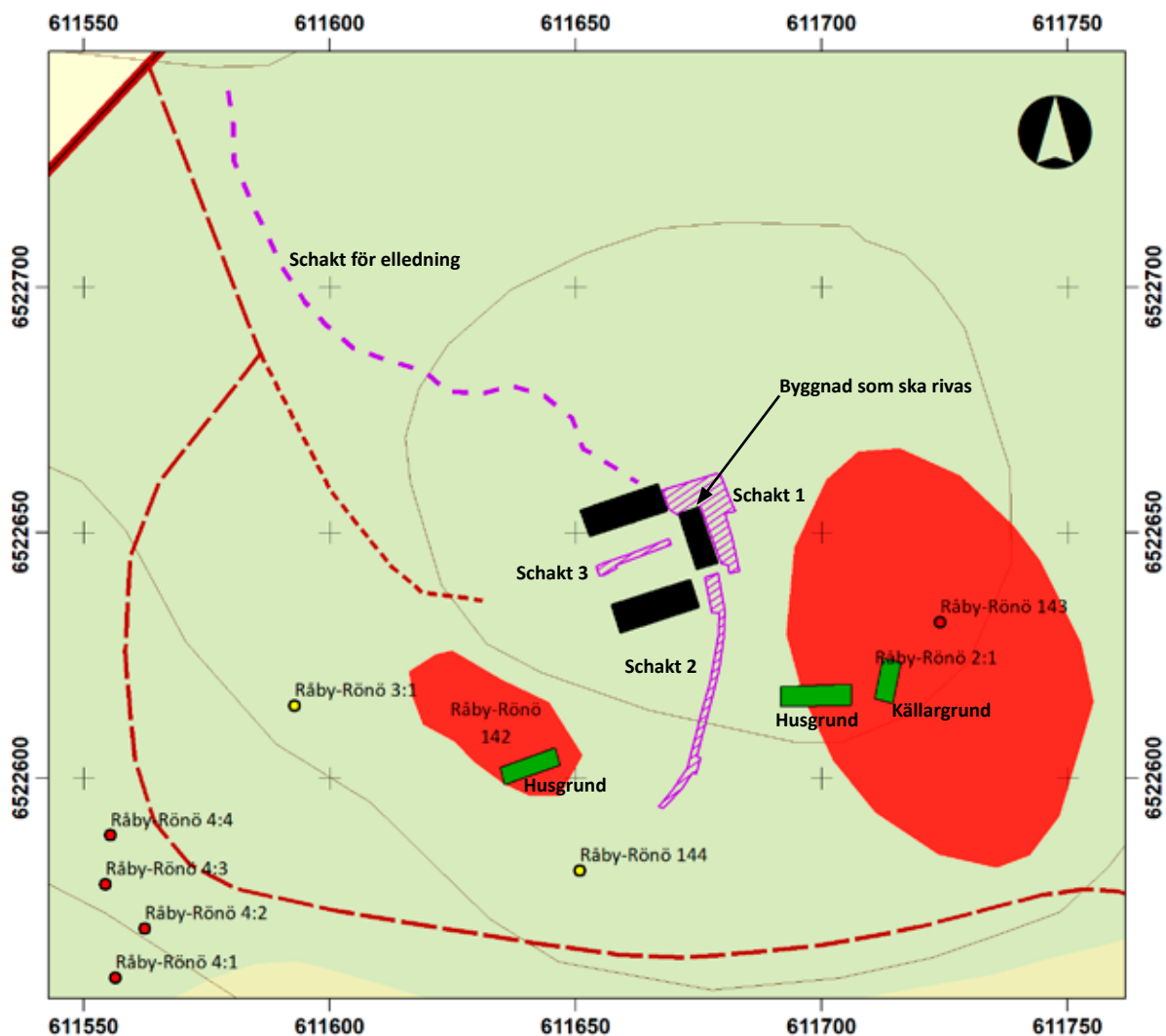
Bebyggelselämningar

I två av sökschakten (S1 & S3) påträffades lager och konstruktioner som kan knytas till tidigare eller befintliga byggnader på platsen. Lämningarna utgjordes av *spår efter tidigare utbyggnader* till de befintliga husen i form av *syllstensgrunder/stenpackningar* samt *raseringslager*.

I anslutning till den östra kortsidan av uthuset framkom en cirka 3x2 meter stor och 0,40 meter hög *syllstensgrund* (A1004) som anslöt till befintlig byggnad i rät

vinkel. Stenmaterialet var rundat och storleken på stenarna varierade mellan 0,30 och 1 meter. Syllstensgrunden täcktes av ett raseringslager som innehöll stora mängder tegel (takpannor) blandat med fönsterglas, porslin, spik och annat recent fyndmaterial som bedömdes vara från 1800 och 1900-tal. Syllstensgrunden vilade på brungul morän (se figur 7 & bilaga 1).

Ytterligare *en del av en syllstensgrund* (A1141) påträffades vid den nordvästra knuten av kortsidan på den byggnad som kommer att rivras. Stenpackningen var cirka 2x2 meter stor och utgjordes av ett blandat stenmaterial som var mellan 0,25 och 0,40 meter i storlek. En del av stenarna ingick i grunden till den befintliga byggnaden. Konstruktionen täcktes av ett raseringslager av tegel (takpannor), grus, tegelkross, fönsterglas och spikar blandat med föremål från nyare tid, i det här fallet 1800 och 1900-tal. Då lämningen delvis bedömdes överlagra en möjlig anläggning (se A1265) grävdes stenpackningen bort till sin helhet. Under stenmateria-



Figur 6. Översiktsplan över schakt (lila) och resultatet av den översiktliga inventeringen på gravfälten (gröna markeringar). Fornlämningar är markerade med rött och övriga kultuhistoriska lämningar med gult. Skala 1: 1500.



Figur 7. Närmast i bild syns A1004. Vid knuten i bakgrunden syns A1141. Bilden är tagen från nordnordväst. Foto: Ingeborg Svensson 2018, Sörmlands Arkeologi AB.



Figur 8. Syllstengrunden (A1141) invid det nordvästra hörnet av den byggnad som ska rivas. Bilden är tagen från nordnordöst. Foto: Ingeborg Svensson 2018, Sörmlands Arkeologi AB.



Figur 9. Stenpackning A1365. Bilden är tagen från nordnordväst. Foto: Ingeborg Svensson 2018, Sörmlands Arkeologi AB.



Figur 10. Schakt 3 på gårdsplanen framför byggnaden som snart kommer att ge plats åt ett nytt bostadshus. I borte delen skymtar lagret A810. Bilden är tagen från väst-sydväst. Foto: Ingeborg Svensson 2018, Sörmlands Arkeologi AB.



Figur 11. Sprickor och skrevor i berget bakom huset hade till delar fyllts ut med en blandning av sten (delvis skärvig) och grå-svart silt med inslag av kol och sot (A1288). Bilden är tagen från norr. Foto: Ingeborg Svensson 2018, Sörmlands Arkeologi AB.



Figur 12. Exempel på föremål som framkom i schakt 1. Foto: Patrik Gustafsson Gillbrand 2018, Sörmlands Arkeologi AB.

let framkom ett cirka 0,15 meter tjockt utjämningslager av tegel, tegelkross och grå silt. Inga fynd påträffades i lagret som vilade på berg (se figur 8 & bilaga 1).

Intill den östra långsidan på samma hus påträffades *en syllstensgrund* (A1365) som var belägen i anslutning till en befintlig dörr på baksidan av byggnaden. Troligen utgör den rester efter en mindre utbyggnad. Möjligen kan delen öster om de större stenblocken i stenpackningen utgöra spåren efter en tidigare ingång/trapp. Stengrunden var cirka 3x4 meter (inkl. eventuell trapp) och cirka 0,50 meter hög. Stenmaterialet var till största delen rundat och stenarnas storlek varierade mellan 0,30 och 1 meter. Stenpackningen täcktes av ett raseringslager av brun humös silt, rikligt med tegel (takpannor), tegelkross, enstaka kolbitar, kalkbruk blandat med föremål från nyare tid, i det här fallet 1800- och 1900-tal (se figur 9 & bilaga 1).

På gårdsplanen mellan husen påträffade slutligen ett brungrått *raseringslager* av silt som innehöll sten, tegelkross, kalkbruk, spik och en skärva yngre rödgods (A810). I ytan syntes även *ett stråk av tegel och stenar* som gick tvärs över schaktet. Liksom övriga spår av bebyggelse bedöms lämningarna ha sitt ursprung i nyare tid, förmodligen 1800-tal. Den opåverkade marknivån utgjordes av rödbrun till brungul stenig/grusig morän (se figur 10 och bilaga 1 & 2). På gårdsplanen framkom även en del av en stensatt rabatt, vilken kan skönjas på ett äldre fotografi över gårdsplanen (se figur 2).

Eldfångda aktiviteter

På baksidan av huset som ska rivas (S1) påträffades *en koncentration av slagg* (A1265) vilken delvis framkom under stenpackningen A1141. Anläggningen var cirka 0,90x1,30 meter stor, 0,20 meter djup och syntes i plan som en gråsvart mörkfärgning med slagg och sten i ytan. En del av stenarna var skörbrända och vid undersökning framkom även små fragment av bränd lera. Slaggbitarna var mellan 0,05 och 0,10 meter stora. Anläggningens begränsning i öster utgjordes av berg och i väster av en stenpackning med mindre stenar, cirka 0,05 - 0,10 meter stora (se bilaga 1 & 2). Förekomsten av slagg talar för att det förekommit någon form av *smidesaktivitet* på platsen och anläggningen kan möjligen utgöra resterna efter *en ässja* eller *en ugn*. Anläggningen dokumenterades och undersöktes till sin helhet.

I nära anslutning till A1265 framkom *samlingar och koncentrationer av skörbränd/skärvig sten* blandat med *kol* och *sot*. Materialet låg i skrevor och fördjupningar i berget (A1288 & A1344) och kan troligen knytas till den tidigare smidesaktiviteten och A1265. Vid undersökningen av det skörbrända/skärviga materialet framkom enstaka fynd i form av *bränd lera*, en skärva *yngre rödgods* samt ett par *obrända och brända djurben*. Det kunde också konstateras att det inte hade

eldats på plats utan att materialet var påfört för att fylla ut ojämnheter i berget. A1344 dokumenterades och undersöktes till sin helhet, medan A1288 dokumenterades och undersöktes till ungefär 75 procent.

I schakt 3 påträffades *en härdanläggning* (A900). Härden var cirka 0,70x1,40 meter stor i plan och syntes som en svart sotig mörkfärgning med skörbränd och skärvig sten i ytan. Begränsningen var något oklar då den var belägen i anslutning till ett tidigare träd (stubbe) och en övertorvad anlagd rabatt. Anläggningen var cirka 0,20 meter djup och hade en flack form i profil. Vid undersökningen framkom *inga fynd*. Fyllningen utgjordes av gråsvart sotig morän samt skärvig sten i storlek 0,05-0,15 meter. Anläggningen var nedgrävd i brungul morän. Ett kolprov samlades in för att om möjligt kunna tidsbestämma härden, men har inte analyserats. Härdanläggningen dokumenterades och undersöktes till sin helhet inom ramen för den arkeologiska förundersökningen.

Övrigt

I schakt 2 som grävdes för vatten- och avloppsledningar påträffades endast spår efter borttagna stenblock (stenlyft) samt en bykgryta som stod kvar på plats. I övrigt framkom recent material i form av tegel, fönsterglas, spik, järnskrot etc. Den opåverkade marknivån utgjordes av sandig/grusig brungul morän.

Referenser

Bergils, Lena. 1994-01-11. Skrivelse till Länsstyrelsen i Södermanlands län angående avstyckning av tomt vid Spånga 2:1 (Gamla Spånga) i Råby-Rönö socken, Nyköpings kommun. Stencil.

Brate, Erik & Wessén, Elias. 1924-1934. *Södermanlands Runinskrifter I. Text*. Sveriges runinskrifter. KVHAA. Stockholm.

Brate, Erik & Wessén, Elias. 1924-1934. *Södermanlands Runinskrifter II. Planscher*. Sveriges runinskrifter. KVHAA. Stockholm.

DMS - Det medeltida Sverige, se Janzon, Kaj.

FMIS. Informationssystemet om fornminnen, Södermanlands län. Riksantikvarieämbetet. Datauttag 2018-02-10. <http://www.fmis.raa.se/cocoon/fornsok/search.html>

Janzon, Kaj. 2006. *Det medeltida Sverige. Band 2 Södermanland: 2 Hölebo och Rönö härader*. Riksantikvarieämbetet, Stockholm.

Schnell, Ivar. 1956. *Rönö kommun*. Södermanlands hembygdsförbunds sockenbeskrivning för hembygdsundervisning nr 14. Nyköping. Nyköping.

Svenskt Ortnamnslexikon. 2003. Red. Mats Wahlberg. Språk- och folkminnesinstitutet. Uppsala.

Vikstrand, Per. 2013. *Järnålderns bebyggelsenamn. Om bebyggelsenamnens uppkomst och ålder i Mälardalen*. Institutet för Språk och folkminnen. Uppsala.

Wigren, Sonja. 1987. *Sörmländsk bronsåldersbygd. En studie av tidiga centrumbildningar daterade med terminolumicens*. Theses and Papers in North-European Archaeology 16. Diss. Stockholms universitet Stockholm.

Arkiv

Sörmlands museums arkiv

Bildnummer SLM A7-298 & SLM X3650-78

Muntlig uppgift

Kjell Taawo Sörmlands museum, 2018-08-14

Administrativa uppgifter

Projektnummer Sörmlands Arkeologi AB: 1806

Länsstyrelsens dnr: 431-85-2018

Tid för utredningen: 2018-04-16 - 2018-04-18.

Personal: Patrik Gustafsson Gillbrand & Ingeborg Svensson

Belägenhet: Ekonomisk karta över Sverige 9H4c

Koordinater: N (x) 6522646 E (y) 611671

Koordinatsystem: SWEREF99 TM

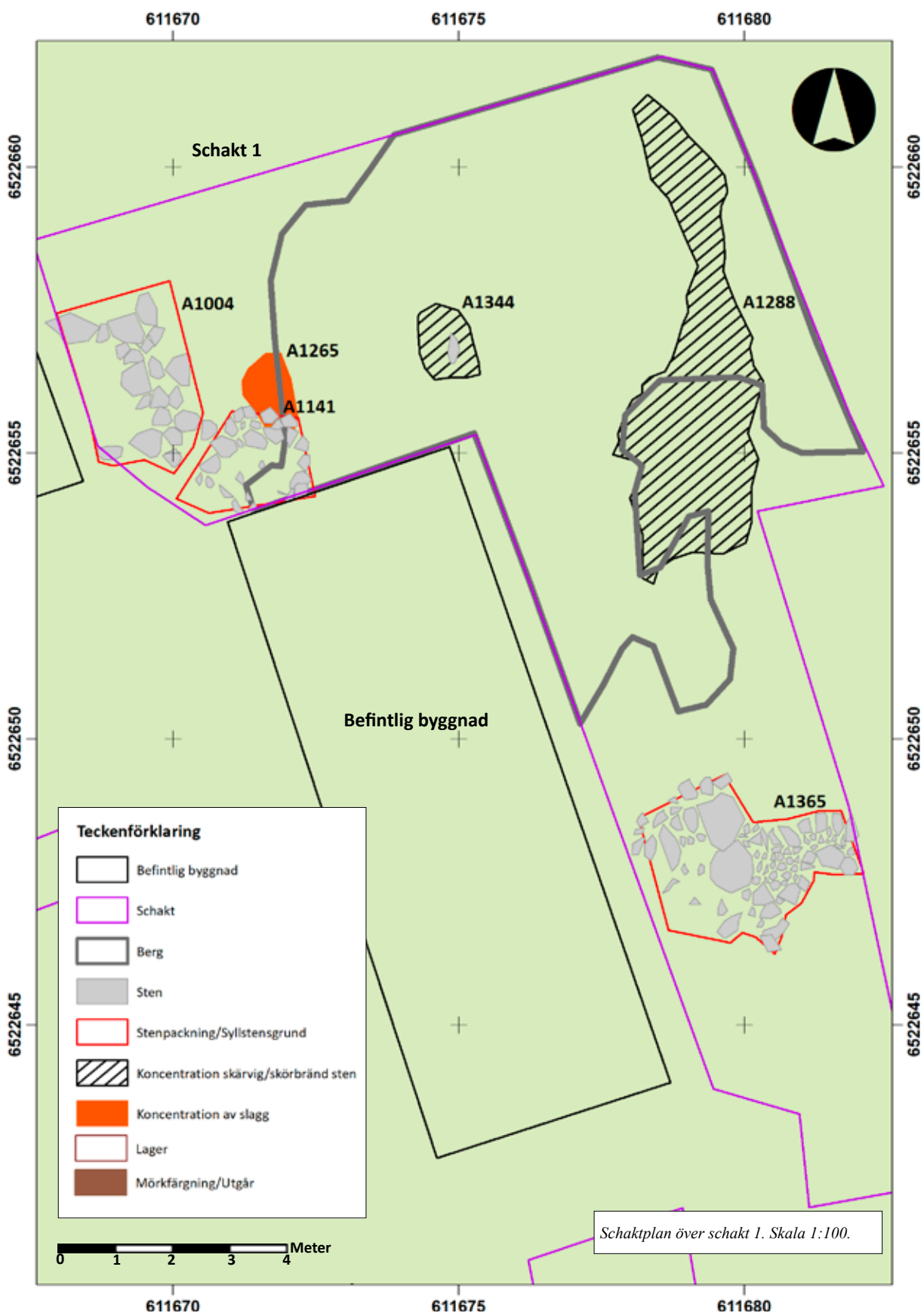
Höjdsystem: RH 2000

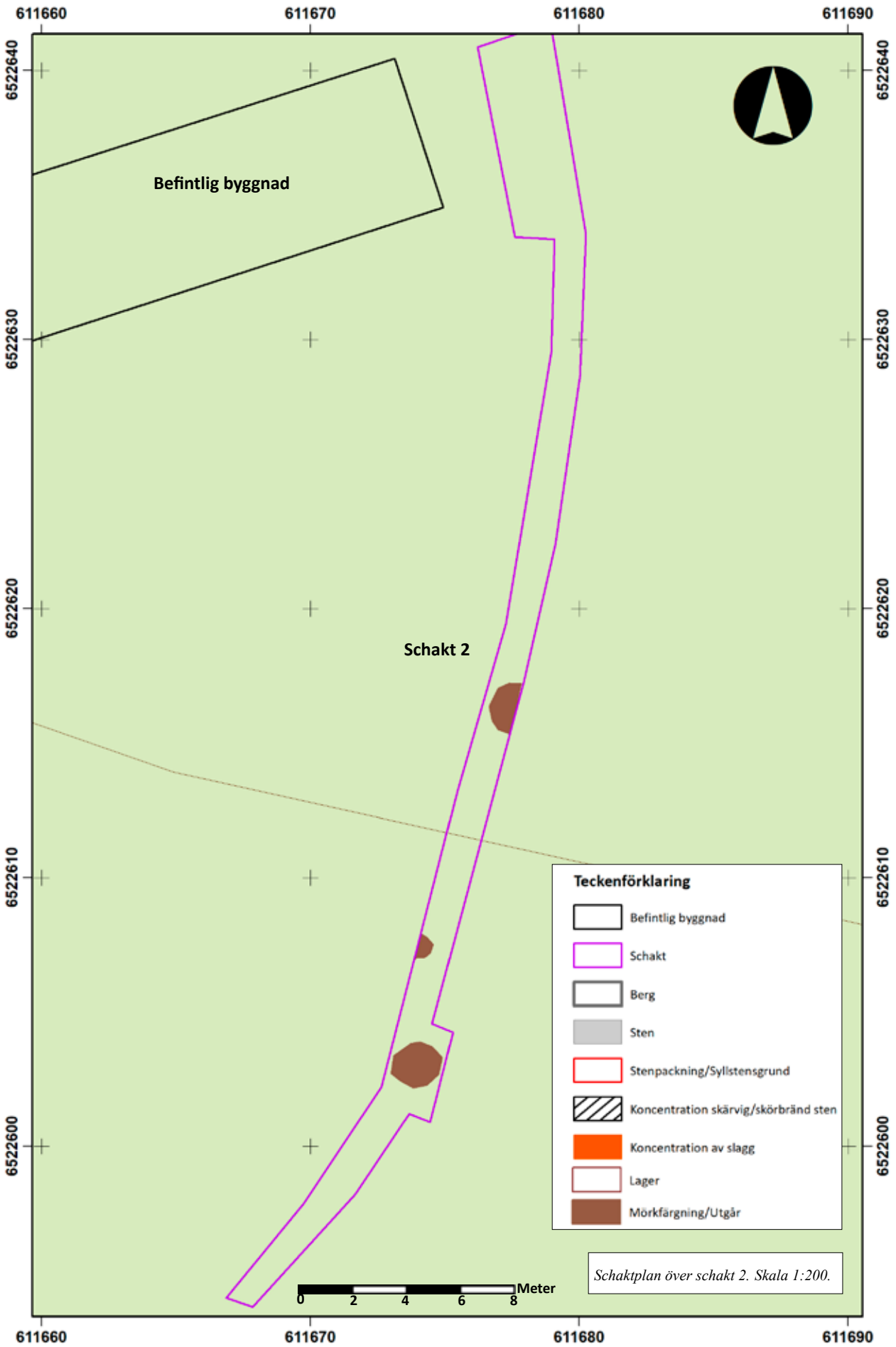
Undersökt yta: 230 m²

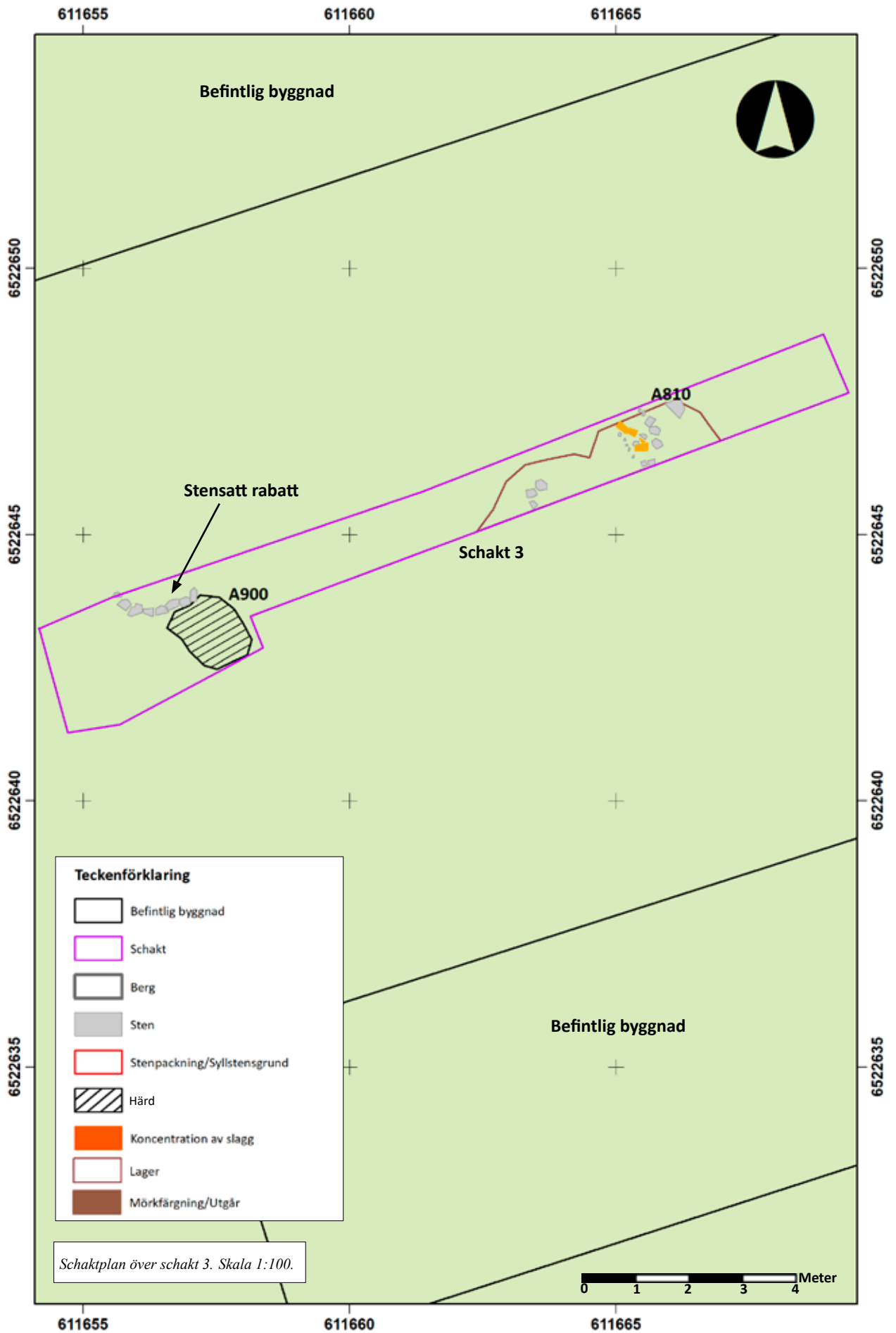
Inget analogt dokumentationsmaterial utöver rapporten föreligger. Digital dokumentation förvaras hos Sörmlands Arkeologi AB i väntan på att rutiner upprättas för leverans av digitalt material. Inga fynd tillvaratogs.

Bilagor

Bilaga 1. Schaktplaner







Bilaga 2. Anläggningsbeskrivningar

A 810, Lager

Syntes i plan som ett cirka 4,5 x 1 meter stort (VNV-ÖSÖ) brungrått lager av silt med stenar, cirka 0,05-0,40 m st, och tegel i ytan. Lagret innehöll tegelkross, kalkbruk, spik, en skärva yngre rödgods. I ytan syntes även ett stråk av tegel och stenar som gick tvärs över schaktet. Utifrån innehåll bedömdes lämningen vara från nyare tid, förmodligen 1800-tal. Den ursprungliga marknivån i schaktet utgjordes av rödbrun och brungul stenig/grusig morän. Dokumenterad och delvis undersökt.



A810 i schakt 3. Bilden är tagen från östnordöst. Foto: Ingeborg Svensson 2018, Sörmlands Arkeologi AB.

A900, Härданläggning

Syntes i plan som en relativt välavgränsad rundad, cirka 0,70 x 1,40 meter stor gråsvart mörkfärgning med skärvig sten i ytan. Störd av ett tidigare träd (stubbe) i den östra delen. Anläggningen var cirka 0,20 meter djup och hade en flack form i profil. Fyllningen utgjordes av gråsvart morän med inslag av kol samt skärvig sten i storlek 0,05-0,15 meter. Inga fynd. Nedgrävd i brungul morän. Dokumenterad och undersökt till sin helhet.



A900 i schakt 3. Bilden är tagen från nordväst. Foto: Ingeborg Svensson 2018, Sörmlands Arkeologi AB.

A1004, Syllstengrund/Stenpackning

En cirka 3 x 2 meter stor (N-S) och 0,40 meter hög syllstensgrund i anslutning till befintlig byggnad. Uppbyggd av rundade stenar, cirka 0,30 - 1 meter stora, merparten mellan 0,50 och 1 meter. Stenarna täcktes av ett raseringslager som innehöll stora mängder tegel (takpannor) blandat med fönsterglas, porslin, spik etc. Innehållet bedömdes vara från nyare tid, i det här fallet 1800 - 1900-tal. Syllstensgrunden vilade på brungul morän. Anläggningen dokumenterades och undersöktes delvis. För foto se figur 7 på sida 11 i rapporten.

A1141, Syllstensgrund/Stenpackning

En cirka 2 x 2 meter stor (NÖ-SV) och 0,25 meter hög syllstensgrund i anslutning till befintlig byggnad. Uppbyggd av både rundade och kantiga stenar i storlek 0,25 - 0,40 meter. En del av stenarna ingick i grunden till den befintliga byggnaden. Stenarna täcktes av ett raseringslager av tegel (takpannor), grus, tegelkross och spikar blandat med föremål som till exempel en glasdank, spisringar, kapsyler etc. Innehållet bedömdes vara från nyare tid, i det fallet 1800-1900-tal. Då lämningen delvis bedömdes överlagra en möjlig anläggning (se A1265) dokumenterades och undersöktes stenpackningen till sin helhet. Under stenmaterialet framkom ett cirka 0,15 meter tjockt utjämningslager av tegel, tegelkross och grå silt. Inga fynd påträffades i lagret som vilade på berg. För foto se figur 8 på sida 11 i rapporten.

A1265, Slaggkoncentration

Framkom delvis under A1141. Anläggningen syntes i plan som en cirka 0,90 x 1,30 meter stor rundad gråsvart mörkfärgning med slagg, sten och enstaka kolbitar i ytan. En del av stenmaterialet var skärvtigt och skörbränt. Anläggningen var cirka 0,20 meter djup och fyllningen utgjordes av slagg, små fragment av bränd lera, skärvtigt sten och gråsvart sandig morän med inslag av kol. Slaggbitarna var mellan 0,05 och 0,10 meter stora. Anläggningens begränsning i öster utgjordes av berg och i väster av en stenpackning med mindre stenar, cirka 0,05 - 0,10 meter stora. Kan möjligen utgöra resterna efter en äsja eller en ugn. Anläggningen dokumenterades och undersöktes till sin helhet.



Till vänster: A1265 i schakt 1. Bilden är tagen från väst. Till höger: Exempel på slagg som påträffades i anläggningen. Foto: Patrik Gustafsson Gillbrand 2018, Sörmlands Arkeologi AB.

A1265, i plan



Planritning över A1265. SL=Slagg, BL= Bränd lera, // = Kol & sot. Anläggningen avgränsas av berg i öst och av en stenpackning av mindre stenar i väst. Skala 1:20. Ritning av Patrik Gustafsson Gillbrand 2018, Sörmlands Arkeologi AB.

A1288 & A1344, Koncentrationer av skärvig och skörbränd sten

Humös silt blandad med skörbränd/skärvig sten (0,05 - 0,20 m st) samt kol och sot samlat i en mindre fördjupning i berget, cirka 0,40 x 0,95 meter stor, (A1344) och i en större spricka/skreda, cirka 2 x 8 meter stor (A1288). Tjockleken varierade mellan 0,05 - 0,90 meter. Innehöll enstaka fynd av bränd lera, en skärva yngre rödgods samt ett par obrända och brända djurben. Genom undersökningen kunde det konstateras att det inte hade eldats på plats utan att materialet var påfört för att fylla ut ojämnheter i berget. Bör troligen ses i samband med A1265, en möjlig ässja eller ugn. A 1344 dokumenterades och undersöktes till sin helhet medan A1288 dokumenterades och undersöktes till lite drygt hälften. För foto se figur 11 på sidan 12 i rapporten.

A1365, Syllstensgrund/Stenpackning

En cirka 3 x 4 meter stor (Ö-V) och cirka 0,50 meter hög syllstensgrund i anslutning till befintlig byggnad. Stenmaterialet utgjordes till största delen av rundade stenar, cirka 0,30 - 1 meter stora. Stenarna täcktes av ett raseringslager av brun humös silt blandad med tegel (takpannor), tegelkross, kalkbruk, fönsterglas, porslin, järnskrot etc. Innehållet bedömdes vara från nyare tid, i det här fallet 1800 - 1900-tal. Syllstensgrunden vilade på brungul morän. Anläggningen dokumenterades och undersöktes delvis. För foto se figur 9 på sida 11 i rapporten.