

arkivrapport

Vingåker-Lyttersta (Bogården). Fastigheterna Bogården 2:1, Sävstaholm 7:2 & Ullevi 1:6, Västra Vingåkers socken, Vingåkers kommun, Södermanlands län. Arkeologisk utredning.

Patrik Gustafsson Gillbrand

Sammanfattning

Sörmlands Arkeologi AB har under perioden 2019-08-27 - 2019-08-29 utfört en arkeologisk utredning inom ovan rubricerade områden. Utredningen genomfördes med anledning av att Sörmlands Vatten och Avfall AB planerar för omläggning av VA-ledningar. I närområdet finns uppgifter om flera boplatser och lösfynd från stenåldern. Vid utredningen identifierades sex objekt i form av boplatsslägen. Inom dem öppnades totalt 19 sökschakt, varvid inget av arkeologiskt intresse framkom.

Inledning

I enlighet med länsstyrelsens skrivelse (1st dnr 431-1913-2019) har Sörmlands Arkeologi AB utfört en arkeologisk utredning inom fastigheterna Bogården 2:1, Sävstaholm 7:2 och Ullevi 1:6, Västra Vingåkers socken, Vingåkers kommun, Södermanlands län (bilaga 1 & 2). Fältarbetet genomfördes under perioden 2019-08-27 - 2019-08-29. Projektledare samt fält- och rapportansvarig var Patrik Gustafsson Gillbrand. I fält deltog även Ingeborg Svensson. Bägge är verksamma som arkeologer vid Sörmlands Arkeologi AB.

Den arkeologiska utredningen genomfördes med anledning av att Sörmlands Vatten och Avfall AB planerar för omläggning av VA-ledningar mellan Dammkärr och Lyttersta, söder om Vingåker. Större delen av ledningsarbetet kommer att följa befintliga ledningar. Vid två sträckor, en som löper öster om väg 552 vid Bogården samt en nära gränsen mellan Södermanlands och Östergötlands län (Vingåkers och Finspångs kommuner), kommer emellertid nya VA-schakt att grävas (bilaga 3).

Inom utredningsområdena och i deras närhet finns flera lämningar i form av fyndplatser och boplatser från stenåldersavsnittet (KMR, bilaga 3).

De två utredningssträckorna var cirka 1150 x 6 respektive cirka 340 x 6 meter stora. Den längre sträckan var belägen mellan 50 och 60 meter över havet, i åker- och hagmark vid Vingåkersåsens östra sida. Den kortare sträckan gick i skogsmark och berörde åsens västra sida på nivåer mellan 69 och 53 meter över havet (bilaga 3 & 9).

Länsstyrelsen i Södermanlands län fattade därför, med stöd av 2 kap 11§ i kulturmiljölagen (1988:950), beslut om en arkeologisk utredning. Ansvarig för kostnaden var Sörmlands Vatten och Avfall AB.



Syfte & målsättning

Syftet med den arkeologiska utredningen var att ta reda på om tidigare okända fornlämningar berördes av det planerade arbetsföretaget. Utredningen skulle därtill preliminärt avgränsa eventuella nyupptäckta fornlämningar inom utredningsområdet.

Genomförande

Innan fältarbetet påbörjades genomfördes en begränsad kart- och arkivstudie, som inriktade sig på strandförskjningskartor (SGU) och fornlämningsbild (KMR). Därtill studerades lantmäteriets historiska kartor översiktligt (RAK). Därefter inventerades utredningsområdet med utgångspunkt i kart- och arkivstudien.

Inom utredningsområdet grävdes totalt 19 sökschakt med hjälp av grävmaskin med en sammanlagd yta om 329 m² (Schakt 100 - 187). Schakten var mellan 6 och 23 meter långa, cirka 1,3 meter breda och grävdes skiktvis ned till ett djup om mellan 0,45 - 0,30 meter (bilaga 8). Öppnade ytor rensades kontinuerligt för hand. Schakten grävdes i syfte att utreda om det fanns fornlämningar ej synliga ovan mark. Samtliga schakt lades igen efter utfört fältarbete.

Sökschakten dokumenterades digitalt med RTK GPS och beskrevs i text. Översikter, detaljer och schakt fotodokumenterades. Inga fynd samlades in vid den arkeologiska utredningen.

Resultat

Resultattabell

Objekt nr	Lämningsstyp	Källa	Schakt	Antiv. bedömning	Åtgärdsförslag
1	Boplatsläge	Steg 1	Sökschakt S100-S117	Utgår	Ingen åtgärd
2	Boplatsläge	Steg 1	Sökschakt S123-S129	Utgår	Ingen åtgärd
3	Boplatsläge	Steg 1	Sökschakt S136-S140	Utgår	Ingen åtgärd
4	Boplatsläge	Steg 1	Sökschakt S146-S150	Utgår	Ingen åtgärd
5	Boplatsläge	Steg 1	Sökschakt S154	Utgår	Ingen åtgärd
6	Boplatsläge	Steg 1	Sökschakt S159-S187	Utgår	Ingen åtgärd

Enligt Häradskartan har utredningsområdena från det sena 1800-talet fram till idag i huvudsak utgjorts av jordbruks- eller skogsmark (RAK id J112-65-14 & J112-65-19). Den paleografiska studien visar tillsammans med geologiska och topografiska kartor att området bör ha varit attraktivt för människor under framför allt stenåldersavsnittet (GSD & SGU). Antagande kan dessutom styrkas av att det i närområdet även finns relativt gott om lösfynd, till exempelvis L1983:2855, L1983:2856 och L1983:3462 (bilaga 3). Fynden utgörs av olika stenyxor, flinta samt lerklining (KMR). Därtill finns det tidigare kända boplatser i närheten, till exempel L1983:2948 och L1983:2835 (bilaga 3, KMR). Båda lokalerna, som även kallas Lyttersta I och II, är delundersökta och daterade till mellan- och senmesolitikum. Fyndmaterialet utgjordes främst av kvarts, men det fanns även ett visst inslag av hälleflinta, bland annat avslag och en handtagskärna (Apel & Guinard 2003, Apel *et al* 2004, Florin 1955). Därtill finns även boplatserna L1983:3461 i närområdet, som dock inte är undersökt. Den karakteriseras av fynd i form av slagen kvarts och flinta som påträffats i plöjd åkermark (KMR).

Vid inventeringstillfället kunde sammanlagt sex boplatserna identifieras (objekt 1-6, bilaga 4-6). De bestod av plana ytor samt flacka sluttningar belägna i hag- och/eller åkermark samt i skogsmark (bilaga 7 & 9).

Vid den efterföljande sökschaktningen togs totalt 19 sökschakt upp inom de utpekade objekten (bilaga 4-6 & 8-9). Inom hag- och åkermarken utgjordes innehållet i schakten av ett cirka 0,1 meter tjockt lager av förna. Därunder vidtog en ploggång om cirka 0,2 meters tjocklek av brungrå humös sand som vilade på åsmaterial med varierande fraktioner, från finsand till grus. I ett schakt (S117) framkom även recent material i form av obrända djurben och fajans från 1900-talet i ploggången (bilaga 9). I skogsmarken var förnaskiktet cirka 0,1 meter tjockt och under fanns ett cirka 0,1 meter tjockt urlakningsskikt av grå sand. Därunder vidtog åsmaterial, från sand till grus.

Inget av antikvariskt intresse framkom vid den arkeologiska utredningen.

Bilagor

- Bilaga 1. Utdrag ur Sverigekartan med utredningsområdets belägenhet markerad. Skala 1:1 000 000
- Bilaga 2. Utdrag ur Terrängkartan med utredningsområdets belägenhet markerad. Skala 1:50 000
- Bilaga 3. Utdrag ur Fastighetskartan med fornlämningar och utredningsområden utmarkerade. Skala 1:20 000
- Bilaga 4. Utdrag ur Fastighetskartan med fornlämningar, objekt och sökschakt utmarkerade. Skala 1:2000
- Bilaga 5. Utdrag ur Fastighetskartan med fornlämningar, objekt och sökschakt utmarkerade. Skala 1:2000
- Bilaga 6. Utdrag ur Fastighetskartan med fornlämningar, objekt och sökschakt utmarkerade. Skala 1:2000
- Bilaga 7. Objektsbeskrivningar
- Bilaga 8. Schakttabell
- Bilaga 9. Fotodokumentation

Referenser

Apel, Jan. & Guinard, Michel. 2003. *Stenålder vid Lyttersta*. Arkeologisk utredning etapp 1. Sävstaholm 7:2, Västra Vingåker socken, Södermanland. SAU Rapport 2003:4. Uppsala.

Apel, Jan, Falkenström, Per, Guinard, Michel & Nordin, Mikael. 2004. *Lyttersta 2. En mesolitisk lokal i Västra Vingåker*. Arkeologisk undersökning. RAÄ 488. Sävstaholm 7:2, Västra Vingåker socken, Södermanland. SAU Rapport 2004:2. Uppsala.

Digitala Fastighetskartan. Geografiska Sverigedata (GSD). Fastighetskartan med höjdkurvor, Södermanlands län, Gävle. 2005.

Florin, Sten. 1981. Geologi och stenåldershistoria. I: Schnell, Ivar (red.), *Vingåkersboken del II*. Vingåkers hembygdsförening. Vingåker.

KMR. *Kulturmiljöregistret/Fornsök*, Riksantikvarieämbetet. Datauttag Södermanlands län (2019-01-18), Södermanlands län (www.fmis.raa.se).

Sveriges Geologiska Undersökning (SGU). SGU Ser. Ae. nr 41. Jordartskartan. 9G Katrineholm NV. 1980.

Sveriges Geologiska Undersökning (SGU). Tema strandnivå. http://apps.sgu.se/kartgenerator/maporder_sv.html.

Terrängkartan, Geografiska Sverigedata (GSD). Kartförlaget, Gävle. 2013. Källa: Lantmäteriet.

Arkiv

Rikets allmänna kartverks arkiv (RAK).

Häradskartan. Rak-id J112-65-14, Sävstaholm, 1864-1867 & Rak-id J112-65-19, Skedevi, 1864-1867

Administrativa uppgifter

Projektnummer Sörmlands Arkeologi AB: 1913

Länsstyrelsens dnr: 431-1913-2019

Tid för undersökningen: 2019-08-27 - 2019-08-29

Personal: Patrik Gustafsson Gillbrand & Ingeborg Svensson

Belägenhet: N (X) 6541540 E (Y) 551416 & N (X) 6538939 E (Y) 550904

Koordinatsystem: SWEREF 99 TM

Höjdsystem: RH 2000

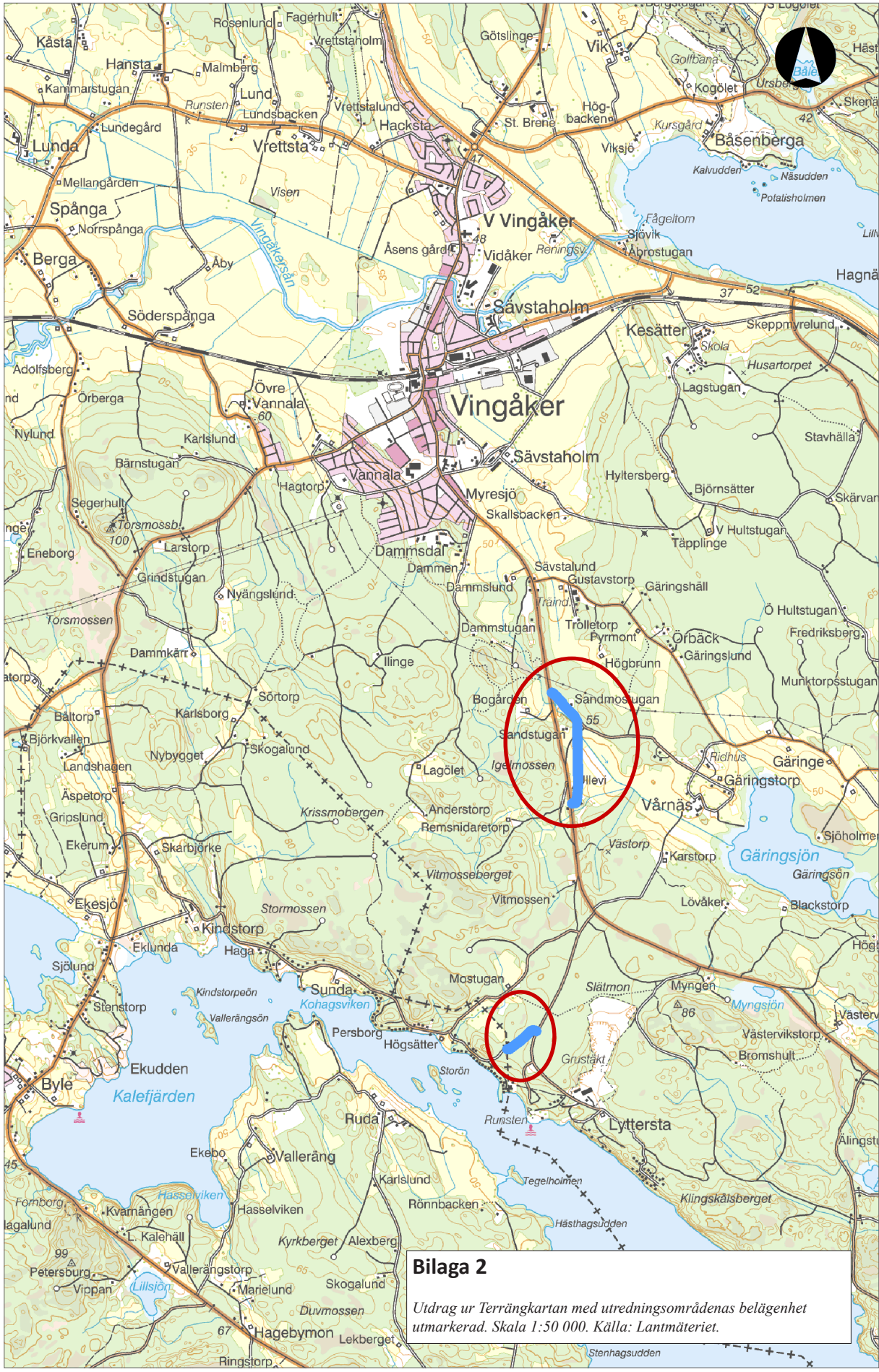
Undersökt yta: Extensivt 8 815 m². Intensivt: 329 m².

Inget analogt dokumentationsmaterial utöver rapporten föreligger. Digital dokumentation förvaras hos Sörmlands Arkeologi AB i väntan på meddelande från ATA angående rutiner för leverans av digitalt material.

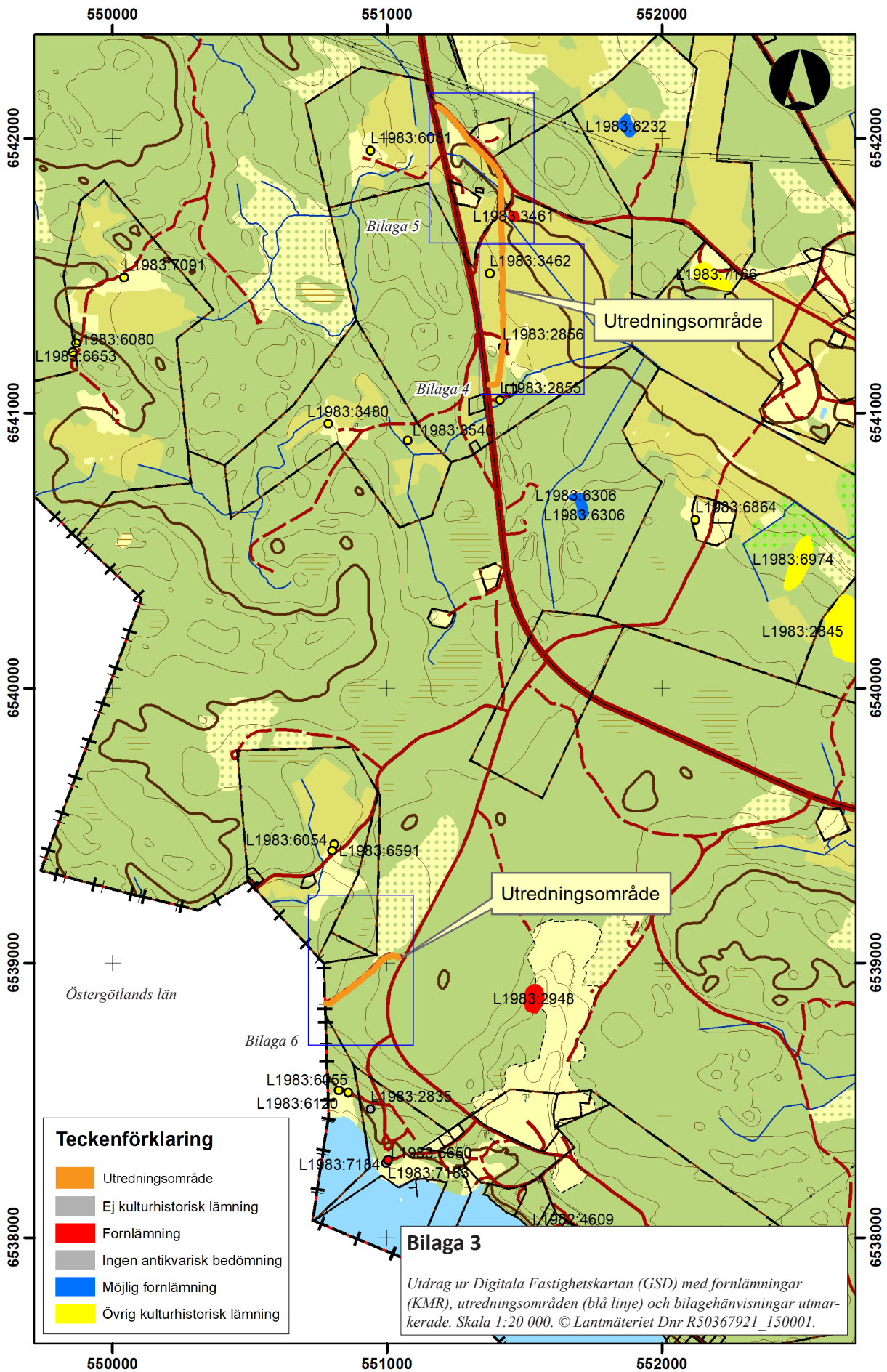
Inga fynd tillvaratogs.

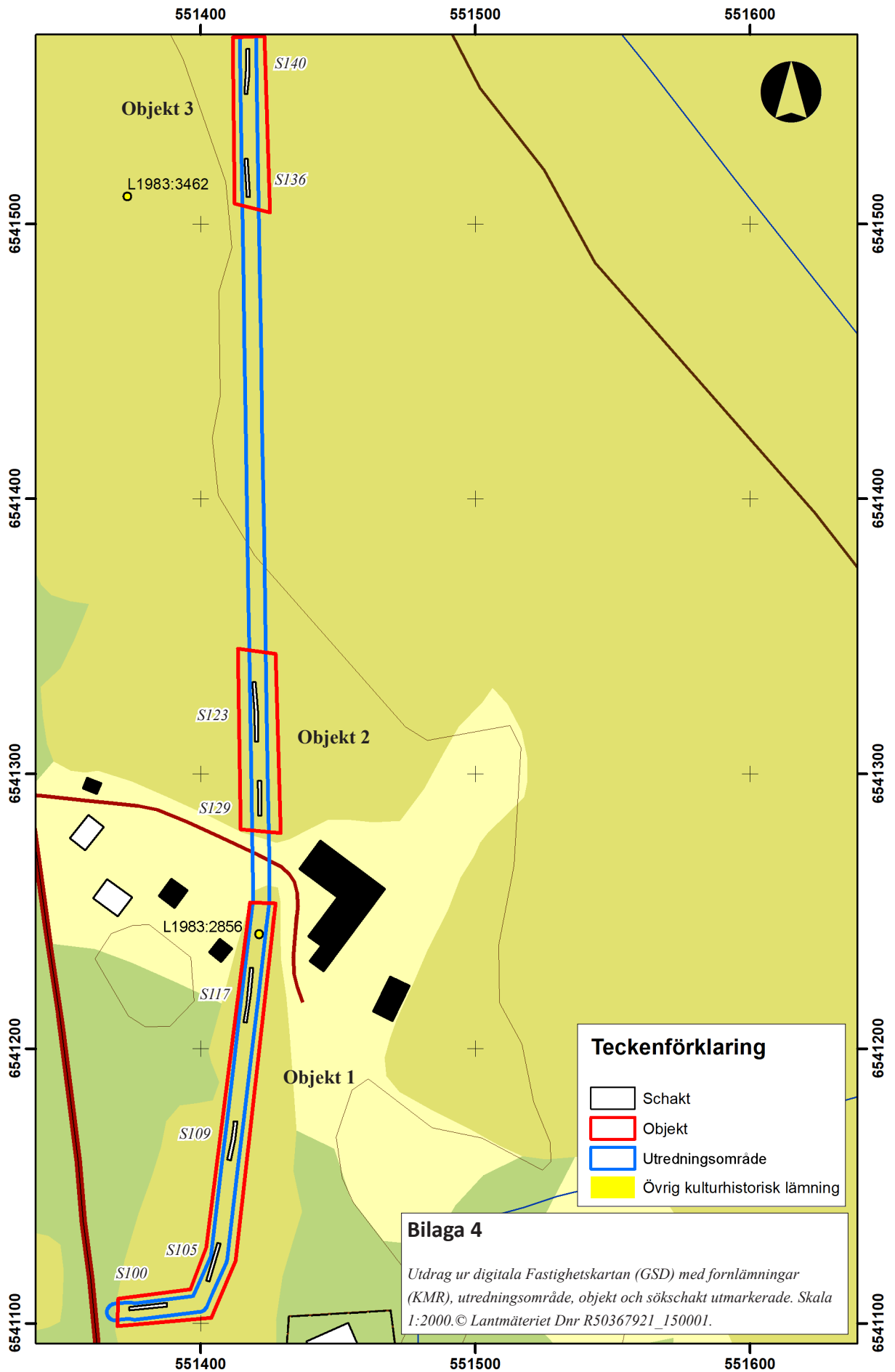
Bilagor





Bilaga 2
 Utdrag ur Terrängkartan med utredningsområdenas belägenhet utmarkerad. Skala 1:50 000. Källa: Lantmäteriet.

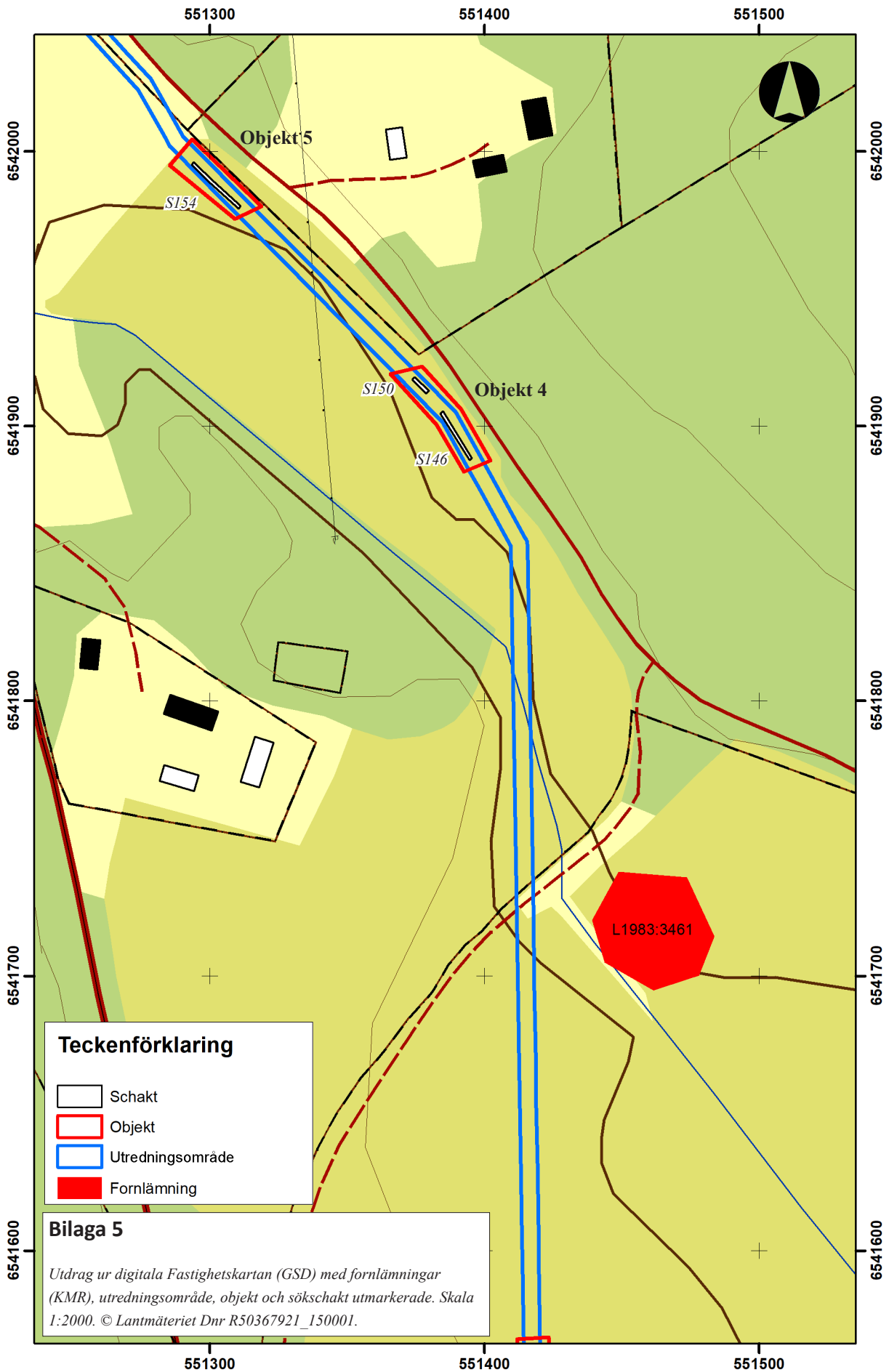


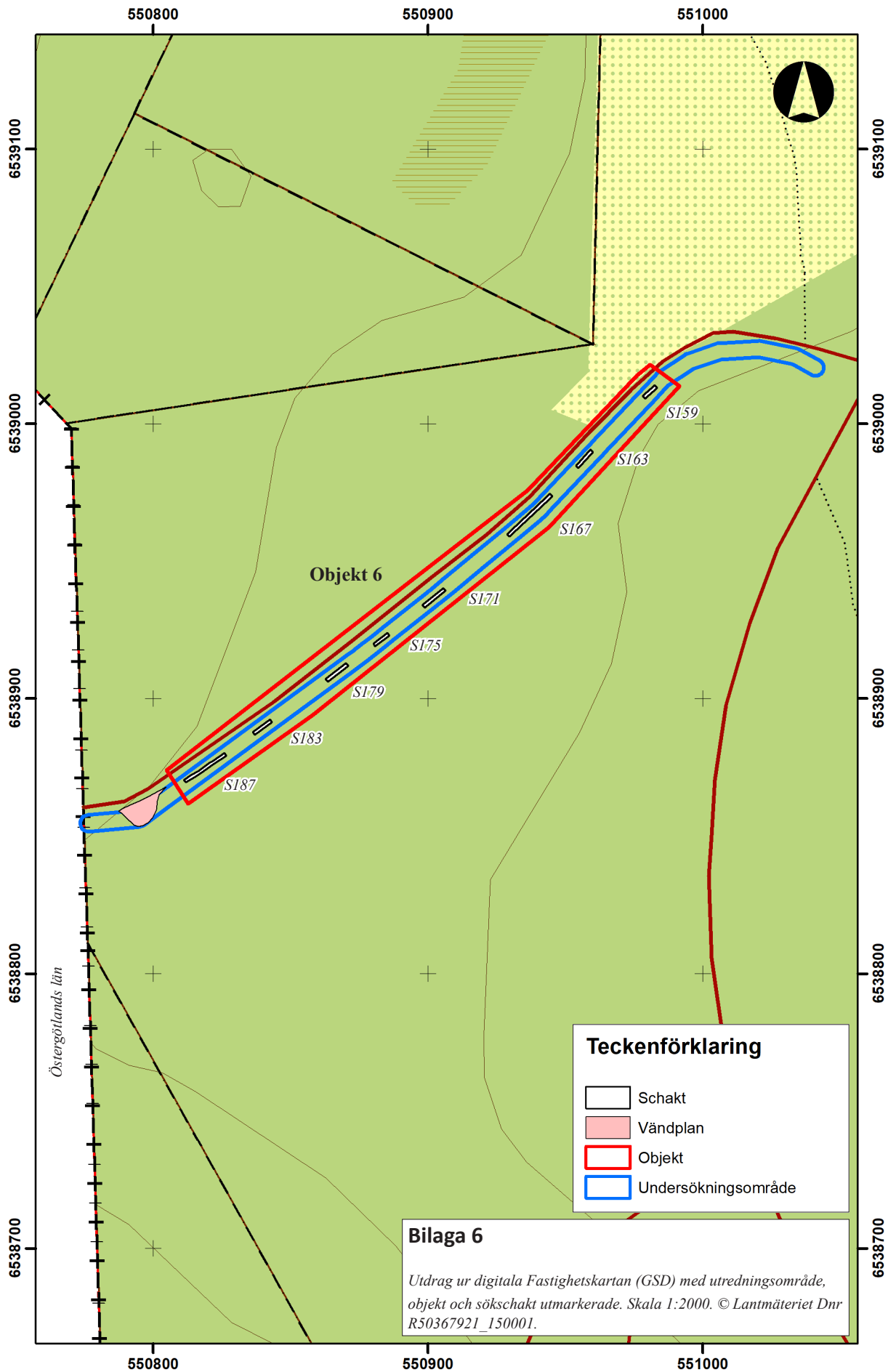


Teckenförklaring

	Schakt
	Objekt
	Utredningsområde
	Övrig kulturhistorisk lämning

Bilaga 4
 Utdrag ur digitala Fastighetskartan (GSD) med fornlämningar (KMR), utredningsområde, objekt och söschakt utmarkerade. Skala 1:2000. © Lantmäteriet Dnr R50367921_150001.





Bilaga 7. Objektsbeskrivningar

Objekt 1

Boplatsläge. Beläget i hagmark, cirka 60-58 meter över havet och var cirka 177x10 meter stort (N-S). Objektet var beläget på en sandig yta mellan väg, blockigt höjdparti i väst-nordväst och ett hak i öster mot dalgång. Närhet till fyndplatserna L1983:2855 & L1983:2856. Inom objektet öppnades fyra sökschakt (S100-S117). Inget av antikvariskt intresse framkom. Utgår.

Objekt 2

Boplatsläge. Beläget i åkermark, cirka 57-55 meter över havet och var cirka 65x10 meter stort (N-S). Objektet var beläget på en plan sandig yta som i norr anslöt till ett hak mot en dalgång. Inom objektet öppnades två sökschakt (S123-S129). Inget av antikvariskt intresse framkom. Utgår.

Objekt 3

Boplatsläge. Beläget i åkermark, cirka 53 meter över havet och var cirka 63x10 meter stort (N-S). Objektet var beläget i en flack sandig östsluttning med närhet till fyndplatsen L1983:2462. Inom objektet öppnades två sökschakt (S136-S140). Inget av antikvariskt intresse framkom. Utgår.

Objekt 4

Boplatsläge. Beläget i hag-/åkermark, cirka 55-53 meter över havet och var cirka 43x10 meter stort (NV-SÖ). Objektet var beläget på en åt väster utskjutande vagt sandigt höjdparti mot tidigare våtmark. Inom objektet öppnades två sökschakt (S146-S150). Inget av antikvariskt intresse framkom. Utgår.

Objekt 5.

Boplatsläge. Beläget i hag-/åkermark, cirka 53 meter över havet och var cirka 34x10 meter stort (NV-SÖ). Objektet var beläget på en närmast plan sandig yta invid mindre sydsluttning mot tidigare våtmark. Inom objektet öppnades ett sökschakt (S154). Inget av antikvariskt intresse framkom. Utgår.

Objekt 6.

Boplatsläge. Beläget i skogsmark, cirka 69-66 meter över havet och var cirka 234x10 meter stort (NÖ-SV). Objektet var beläget i en flack sandig sluttning mot sydväst med flera strandhak. Längst i väster finns en vändplan. Inom objektet öppnades åtta sökschakt (S159-S187). Inget av antikvariskt intresse framkom. Utgår.

Bilaga 8. Schaktabell

Schakt nr	Objekt nr	Storlek (m)	Beskrivning	X	Y	Z
Schakt 100	1	14 x 1,3 x 0,4	Hage. 0,1 förna, 0,2 grå sand med enstaka stenar, ploggång, 0,1 gul sand med enstaka stenar	6541104,84	551374,08	60,05
Schakt 105	1	14 x 1,3 x 0,4	Hage. 0,1 förna, 0,2 gråbrun sand, 0,1 gul sand	6541115,43	551403,20	59,40
Schakt 109	1	14 x 1,3 x 0,4	Hage. 0,1 förna, 0,2 brungrå sand, 0,1 gul sand med enstaka småstenar	6541159,51	551410,97	58,85
Schakt 117	1	20 x 1,3 x 0,4	Hage. 0,1 förna, 0,2 brungrå sand med inslag av djurben och fåjans (1900 tal), 0,1 gul sand	6541209,56	551416,74	58,43
Schakt 123	2	13 x 1,3 x 0,4	Åker. 0,1 förna 0,15-0,2 gråbrun sand, 0,1 gul sand	6541284,87	551422,07	57,14
Schakt 129	2	22 x 1,3 x 0,4	Åker. 0,10 förna, 0,2 brungrå sand, 0,10 sandig stenig morän och gul sand i norra halvan	6541333,48	551419,98	55,75
Schakt 136	3	14 x 1,3 x 0,4	Åker. 0,15 förna, 0,2 grå sandig silt, 0,10 ljusgrå sand till sandig silt	6541509,95	551417,93	53,93
Schakt 140	3	17 x 1,3 x 0,45	Åker. 0,10 förna, 0,15 gråbrun siltig sand, ljusgrå siltig sand	6541547,33	551417,01	53,88
Schakt 146	4	20 x 1,3 x 0,4	Hage/åker. 0,10 förna, 0,2 påförd grå siltig sand och rikligt med sten, 0,10 gul sand, ställvis med enstaka stenar	6541905,51	551384,79	53,94
Schakt 150	4	8 x 1,3 x 0,4	Hage/åker. 0,10 förna, 0,2 grå siltig sand, 0,10 gul sand	6541912,84	551379,71	53,92
Schakt 154	5	23 x 1,3 x 0,4	Hage/åker. 0,10 förna 0,20 grå sand, 0,10 grå till gul sand. I norr påfödda massor av brun organiskt jord	6541996,04	551294,15	53,20
Schakt 159	6	6 x 1,3 x 0,45	Skog. 0,10 förna, 0,15 gråvit sand, 0,10 gulröd sand med inslag av runda småstenar	6539014,17	550982,52	69,09
Schakt 163	6	8 x 1,3 x 0,3	Skog. 0,10 förna, 0,10 gråvit sand, 0,10 gulröd sand med inslag av runda småstenar samt enstaka 0,3 m st stenar	6538990,70	550959,15	68,69
Schakt 167	6	21 x 1,3 x 0,3	Skog. 0,10 förna, 0,10 gråvit sand, 0,10 gulröd sand	6538959,96	550928,74	67,84
Schakt 171	6	10 x 1,3 x 0,3	Skog. 0,10 förna, 0,10 gråvit sand, 0,10 gulröd sand	6538940,36	550905,54	67,52
Schakt 175	6	7 x 1,3 x 0,3	Skog. 0,10 förna, 0,10 gråvit sand, 0,10 gul sand	6538923,98	550885,23	67,13
Schakt 179	6	10 x 1,3 x 0,3	Skog. 0,10 förna, 0,10 gråvit sand, 0,10 gulröd sand	6538913,02	550870,20	67,23
Schakt 183	6	8 x 1,3 x 0,3	Skog. 0,10 förna, 0,15 gråvit sand, 0,10 gulröd sand	6538892,45	550842,52	66,81
Schakt 187	6	18 x 1,3 x 0,35	Skog. 0,10 förna, 0,10 gråvit sand, 0,15 gulröd sand	6538880,26	550825,98	66,36

Bilaga 9. Fotodokumentation



Översiktsbild över utredningsområdet vid Ullevi med objekt 2 & 3. Bilden är tagen från norr. Foto: Patrik Gustafsson Gillbrand 2019, Sörmlands Arkeologi AB.



Översiktsbild över utredningsområdet vid Sandstugan med objekt 4 & 5. Bilden är tagen från söder. Foto: Patrik Gustafsson Gillbrand 2019, Sörmlands Arkeologi AB.



Arbetsbild med schakt 100 inom objekt 1 vid Ullevi. Bilden är tagen från sydväst. Foto: Patrik Gustafsson Gillbrand 2019, Sörmlands Arkeologi AB.

I schakt 117 inom objekt 1 påträffades sentida lämningar i ploggången i form av obrända ben och fajans. Foto: Patrik Gustafsson Gillbrand 2019, Sörmlands Arkeologi AB.



Översiktsbild över utredningsområdet och objekt 6 belägna nära länsgränsen. Bilden är tagen från nordöst. Foto: Patrik Gustafsson Gillbrand 2019, Sörmlands Arkeologi AB.

Arbetsbild med schakt 167 inom objekt 6 nära länsgränsen. Bilden är tagen från nordöst. Foto: Patrik Gustafsson Gillbrand 2019, Sörmlands Arkeologi AB.

