

Boplatslämningar vid Ölmbrotorp

Utredning etapp 1

L2025:5751, L2025:5752, L2025:5753, Dylta Bruk 1:52, Ölmbrotorp,
Axberg socken, Örebro kommun, Närke, Örebro län

SAU rapport 2025:16

Jon Lundin



SOCIETAS
ARCHAEOLOGICA
UPSALIENSIS

Boplatslämningar vid Ölmbrotorp

Utredning etapp 1

L2025:5751, L2025:5752, L2025:5753, Dylta Bruk 1:52, Ölmbrotorp,
Axberg socken, Örebro kommun, Närke, Örebro län

SAU rapport 2025:16

Jon Lundin



SOCIETAS
ARCHAEOLOGICA

UPSALIENSIS

SAU rapporter 2025:16
ISSN 1652-9448
©SAU 2025

UTGIVNING OCH DISTRIBUTION

Societas Archaeologica Upsaliensis
S:t Larsgatan 5, 753 11 Uppsala
post@sau.se
www.sau.se

TEKNISKA OCH ADMINISTRATIVA UPPGIFTER

Länsstyrelsens dnr och datum för beslut:

7646-2024, 2025-03-06

Uppdragsnummer (KMR): 202500692

SAU:s projektbeteckning: 1323

Företagare: Eyra Gruppen AB

Belägenhet

LANDSKAP: Närke

LÄN: Örebro

KOMMUN: Örebro

SOCKEN: Axberg

FASTIGHET: Dylta Bruk 1:52

FORN LÄMNING: L2025:5751, L2025:5752, L2025:5753

KOORDINATER: 514137, 6583971

HÖJD: 55 – 72 m ö h

Undersökningen

TYP AV UNDERSÖKNING: Utredning etapp 1

DATUM I FÄLT: 2025-06-10 – 2025-06-12

UNDERSÖKT YTA: 118540 m²

KOORDINATSYSTEM: Sweref 99 TM

HÖJDSYSTEM: RH 2000

INMÄTNINGSSYSTEM: RTK-GPS

Personal: Jon Lundin (projektledare), Michel Guinard

Fynd och arkivmaterial förvaras: På SAU i väntan på fyndfördelning

Omslagsbild: Ölmbrotorp 1

Allmänt kartmaterial:

©Lantmäteriet Medgivande MS 2007/04080

Digitala planer: Jon Lundin

Lektor: Lars Sundström

Redaktör: Lars Sundström

Layout: SAU

Innehåll

Sammanfattning	4
Inledning	5
Antikvarisk bakgrund	6
Topografi och fornlämningsmiljö	6
Tidigare kända fornlämningar	6
Undersökningen	8
Metod och genomförande.....	8
Undersökningresultat	9
Ölmbrotorp 1 (L2025:7551).....	10
Ölmbrotorp 2 L2025:5752)	10
Ölmbrotorp 3 (L2025:5753).....	11
Slutsats och utvärdering	14
Referenser	15
Kartmaterial.....	15
Bilagor	16
Bilaga 1. Planer med rutnummer	16
Bilaga 2. Rutlista.....	21

Sammanfattning

Under juni 2025 genomförde Societas Archaeologica Upsaliensis (SAU) en arkeologisk utredning, etapp 1, inom ett cirka 12 hektar stort område vid Ölmbrotorp, Örebro kommun. Utredningen föranleddes av planerna på en ny detaljplan för bostäder och förskolor inom fastigheten Dylta Bruk 1:52. Länsstyrelsen i Örebro län beslutade om utredningen (dnr 7646-2024) då det bedömdes finnas risk för att tidigare okända fornlämningar kunde beröras av projektet.

Utredningen omfattade kart- och arkivstudier, fältinventering samt provgrävning i form av 79 handgrävda provrutor. Vid fältarbetet identifierades två förhistoriska boplatssområden med inslag av skörbränd sten och ett bearbetat avslag i hälleflinta. Lämningarna bedöms utgöra spår efter strandbundna aktiviteter under mesolitikum, i likhet med andra boplatser i regionen. Inom utredningsområdet påträffades även fossil åkermark med ett antal odlingsrösen vilka tolkas som lämningar från historisk tid.

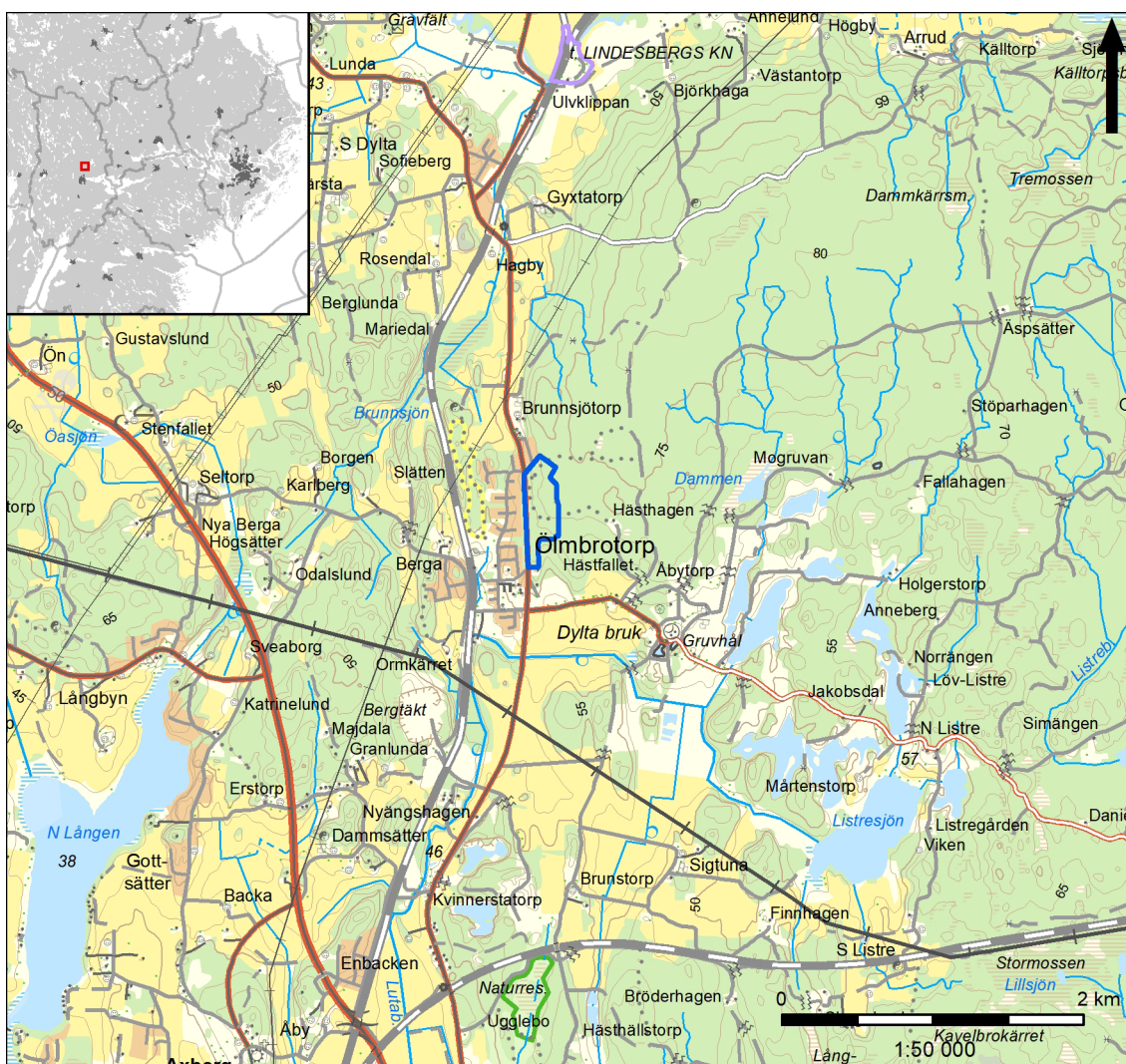
De båda boplatssområdena har antikvarisk status som fornlämningar medan den fossila åkermarken utgör en övrig kulturhistorisk lämning. Resultaten innebär att det finns ett behov av fortsatta arkeologiska insatser för att närmare klargöra fornlämningarnas omfattning, bevarandegrad och vetenskapliga potential.

Inledning

Societas Archaeologica Upsaliensis (SAU) har på uppdrag av Länsstyrelsen i Örebro län utfört en arkeologisk utredning, etapp 1, inom fastigheten Dylta Bruk 1:52 i Örebro kommun. Uppdraget har genomförts på beställning av Eyrgruppen, som planerar att upprätta en ny detaljplan för bostadsbebyggelse och förskolor i området.

Bakgrunden till utredningen är att Länsstyrelsen i samråd bedömt att det finns en hög sannolikhet för att tidigare okända fornlämningar kan förekomma inom det planerade exploateringsområdet. Med hänvisning till 2 kap. 11 § kulturmiljölagen (1988:950) beslutade Länsstyrelsen därför att en arkeologisk utredning skulle utföras (dnr 7646-2024).

Syftet med utredningen har varit att klargöra om fornlämningar kan beröras av det planerade arbetsföretaget, att preliminärt avgränsa eventuella lämningar och att göra en antikvarisk bedömning av dessa.



FIGUR 1. Utdrag ur Terrängkartan med undersökningsområdet markerat. ©Lantmäteriet Gävle. Medgivande MS2007/04080. Skala 1:50 000.

Antikvarisk bakgrund

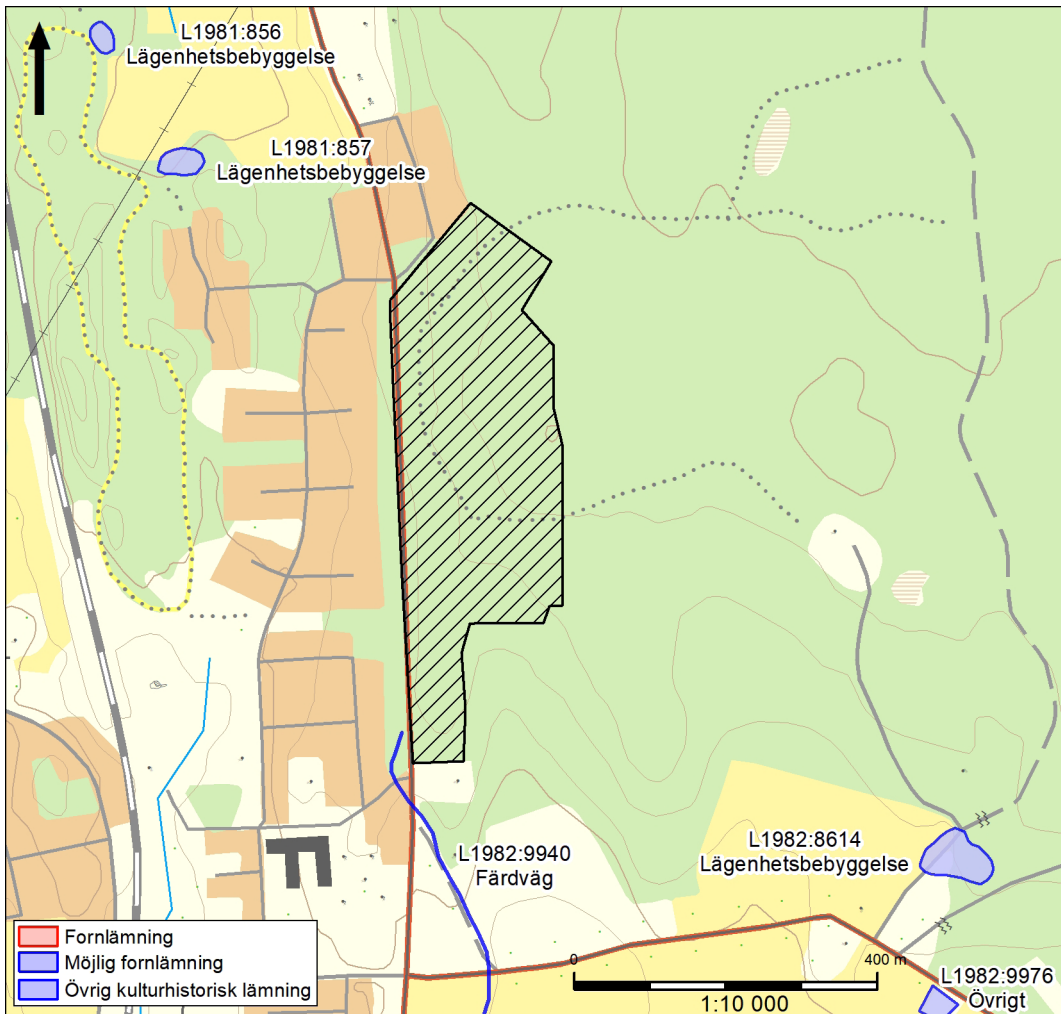
Topografi och fornlämningsmiljö

Utredningsområdet är huvudsakligen beläget i en västsluttning strax öster om Ölmbrotorps nuvarande bebyggelse, cirka tio kilometer norr om Örebro. Terrängen utgörs av skogsmark med inslag av block och berg i dagen men även mer stenfria partier förekommer. Jordarten består primärt av sandiga fraktioner. Höjdnivåerna varierar mellan cirka 55 och 72 meter över havet, vilket innebär att området blev tillgängligt för mänsklig bosättning redan under mellan- och senmesolitikum.

Så långt det går att följa i det historiska kartmaterialet har området utgjorts av skogsmark. Genom området löper vissa stigar och äldre körvägar, som kan vara av relativt hög ålder men i övrigt finns få spår av äldre markanvändning bortsett från en mindre odlingsyta i områdets sydvästra hörn. Skogsbruket har under senare tid medfört markskador i form av körspår särskilt i områdets västra delar.

Tidigare kända fornlämningar

Inga fornlämningar var sedan tidigare registrerade inom utredningsområdet. Topografin, jordarterna och paralleller till andra regionala lokaler visar dock på goda förutsättningar för boplatser från stenåldern. Exempelvis undersöktes 2016 en senmesolitisk boplatz vid Mogetorp, belägen omkring åtta kilometer nordväst om Ölmbrotorp, i en liknande terrängmiljö. Även vid Gyxtatorp, cirka 1,5 kilometer norr om utredningsområdet, har boplatser påträffats tillsammans med lösfynd av stenyxor.



FIGUR 2. UTREDNINGSMÅLET markerat i svart med kända fornlämningar (KMR) i närområdet innan den aktuella utredningen. Bakgrundskarta Terrängkarta. Skala 1:10 000.

Undersökningen

Metod och genomförande

Arbetet inleddes med en kart- och arkivstudie som syftade till att skapa ett underlag för det efterföljande fältarbetet genom att kartlägga den kända fornlämningsmiljön i närområdet samt utreda områdets natur- och kulturgeografiska förutsättningar. Studien omfattade genomgång av Kulturmiljöregistret (KMR), arkeologiska rapporter från närliggande undersökningar samt historiskt kartmaterial. Därtill studerades höjddata, jordartskartor och strandförskjutningsmodeller för att identifiera topografiskt gynnsamma lägen för förhistoriska boplatser.

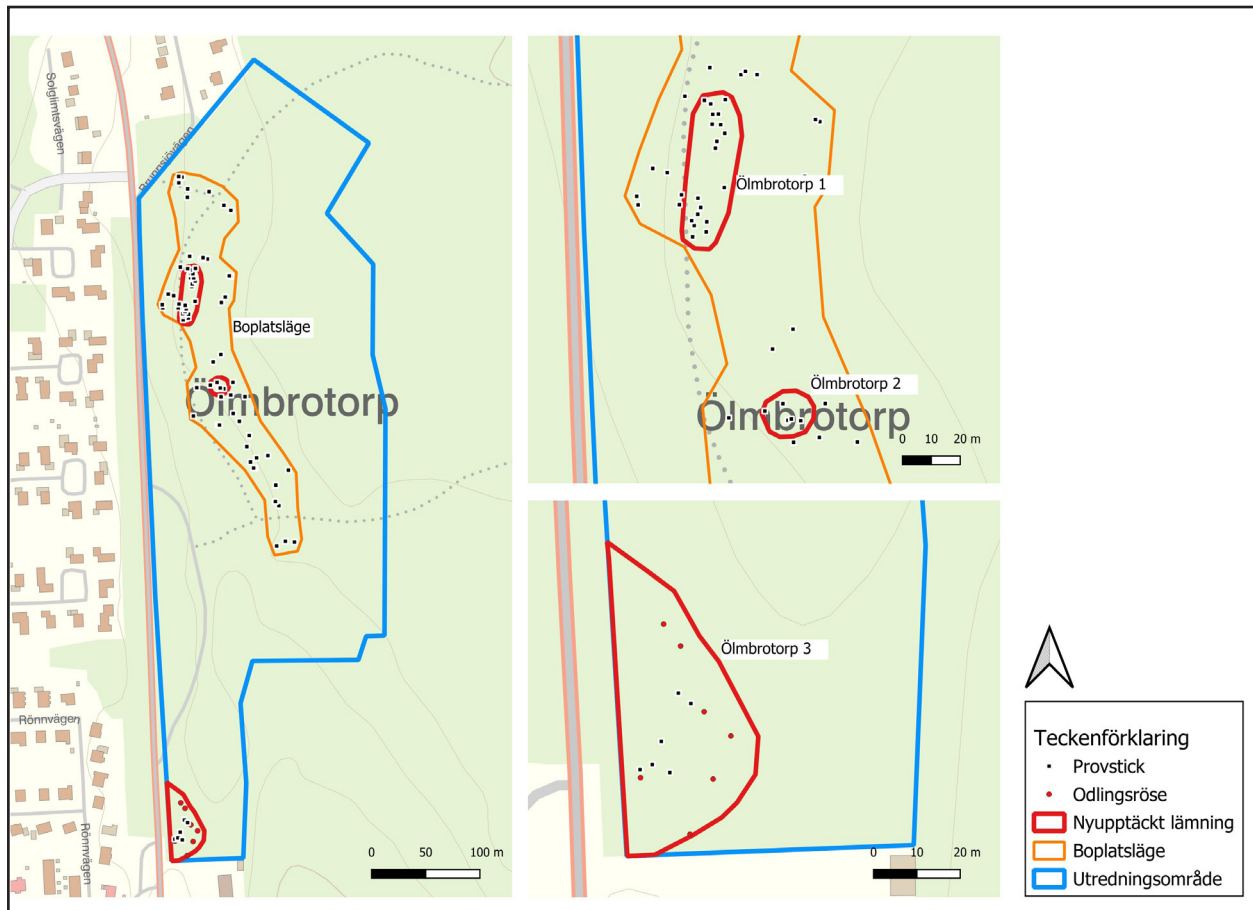
Fältarbetet genomfördes under två dagar i juni 2025 och omfattade en systematisk inventering av utredningsområdet. Särskild uppmärksamhet ägnades åt terränglägen som bedömdes ha hög fornlämningspotential. De objekt som framkom vid inventeringen dokumenterades genom inmätning med GPS samt fotografering och beskrivning.

Som ett led i att pröva utpekade boplatslägen utfördes provgrävning för hand. Totalt grävdes 79 provrutor om cirka $0,25 \times 0,25$ meter och med ett djup på 0,20–0,30 meter. Innehållet i provrutorna sållades med 4 mm såll för att påträffa eventuella fynd. Provrutorna var jämnt fördelade över de mest gynnsamma terränglägena.

Fältdokumentationen omfattade inmätning av samtliga provrutor och iakttagelser med GPS samt registrering i Intrasis och GIS. All dokumentation har därefter bearbetats digitalt för att kunna användas i den fortsatta rapporteringen.

Undersökningsresultat

Inventeringen och provgrävningen resulterade i att tre objekt av antikvariskt intresse kunde identifieras inom utredningsområdet. Två av objekten utgörs av förhistoriska boplatzlämningar medan det tredje består av fossil åkermark från historisk tid.



FIGUR 3. UTREDNINGSMRÅDET med undersökningsresultaten utmarkerade på tre kartavschnitt. Längst till vänster en översikt över boplatzläge och identifierade nya lämningar. Överst till höger de två identifierade boplatserna Ölmbrortorp 1 och 2 samt nederst till höger ett område med fossil åkermark och röjningsrösen Ölmbrortorp 3. Bakgrundskarta Terrängkarta.

Ölmbrotorp 1 (L2025:7551)

Utgörs av ett område i norra delen där skörbränd sten påträffades i en rotvälta, i provstick samt i körspår efter skogsmaskiner. Fynden förekom spritt inom ett begränsat område beläget på cirka 65 meter över havet. Den sandiga, svagt sluttande terrängen tolkas som ett tidigare strandnära parti vilket i kombination med fyndens karaktär gör området potentiellt intressant ur mesolitisk synvinkel.

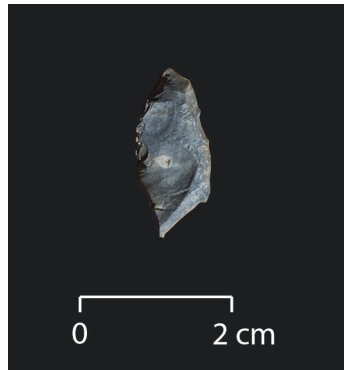


FIGUR 4. Ölmbrotorp 1 skärs av skogsbruksväg. I kanten av skogsbruksvägen kunde skörbränd sten noteras vid utredningen. Foto från syd.

Ölmbrotorp 2 L2025:5752)

Cirka 60–70 meter söder om föregående lokal, omfattar ytterligare en koncentration av skörbränd sten samt ett bearbetat avslag av hällflinta. Även detta område ligger på cirka 65 meters höjd över havet. Hällflintfyndet består av ett avslag på 0,6 g som tolkas som en kantpreparering eller rensning, sannolikt från en handtagskärna. Plattformsresten är helt slät vilket stärker denna tolkning. Längs en kant finns tre avslagsnegativ som visar spår efter att mindre avslag eller spån avskilts från kärnan. Hällflintan är av en blågrå typ som med stor sannolikhet härrör från trakten av Kilsbergen, cirka 15–20 kilometer från fyndplatsen. Förekomsten av bearbetad hällflinta i kombination med skörbränd sten, tillsammans med det topografiska läget, indikerar att området troligtvis fungerat som en strandbunden aktivitetszon under mesolitikum.

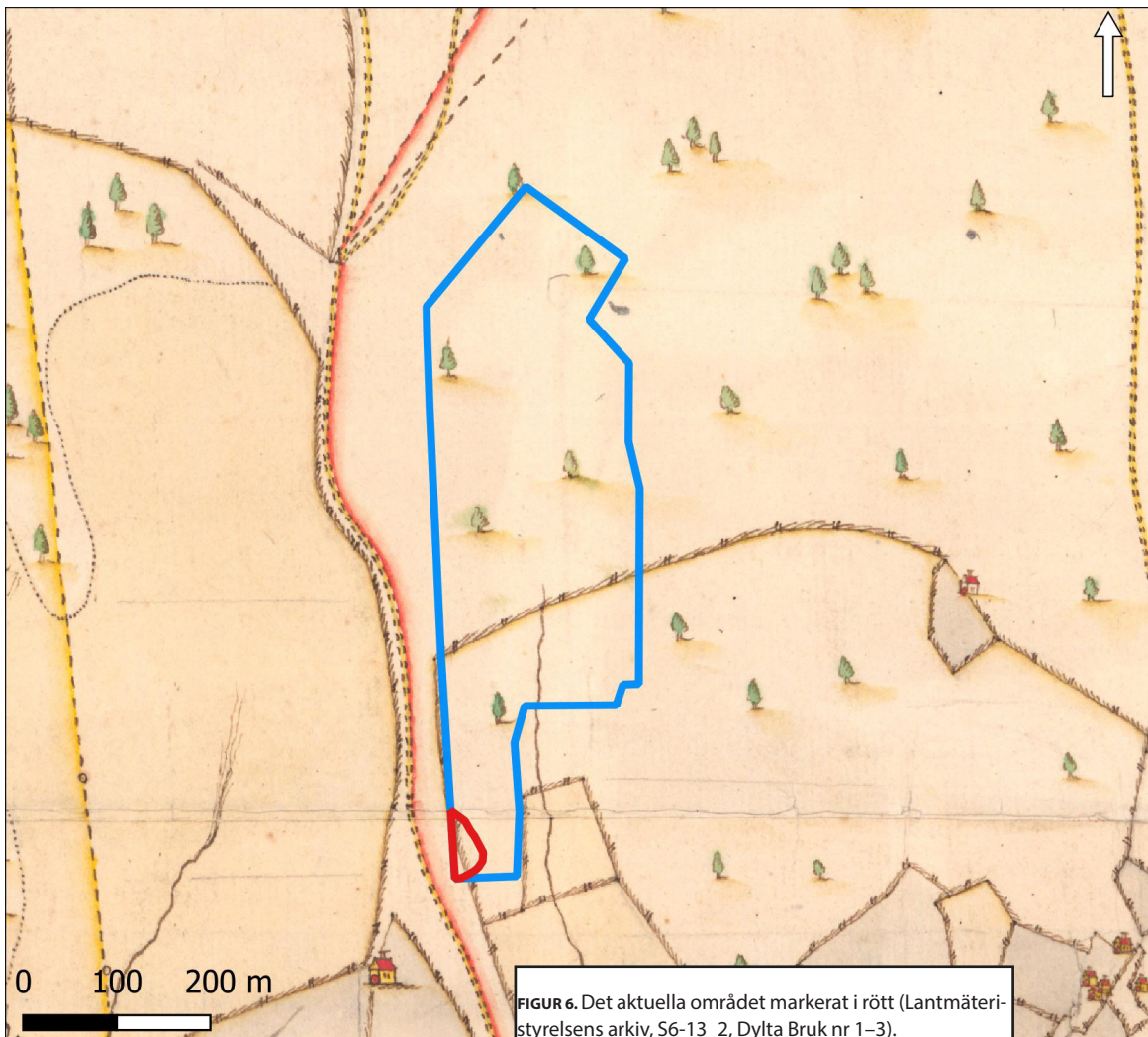
Liknande platser finns i närområdet som uppvisar samma typ av mikrospånteknologi i hällflinta. Gemensamt för dessa är även att de kan grovt dateras till tiden efter ca 6000 f. Kr. Vid dessa boplatser finns även mikrospånteknologi i andra material som kvarts och kvartsit. Dessa platser är till exempel Lysingeboplatserna, Skumparberget 1, Mogetorp, Hidingebro och Vallby (Artursson et. al manus; Apel et al 1996; Ahlbeck et. al 2019; Edlund 2007 & Welinder 1977). Inte vid någon av dessa platser har man identifierat en komplett tillverkningskedja utan endast delar av denna s.k. *chaîne opératoire*. Med tanke hur mobila jägare/samlares rörelsemönster i landskapet i teorin sett ut så kommer denna typ av produktionsprocess per definition att vara uppdelad på flera olika sorters boplatzlokaler. Den nu aktuella boplatzen faller väl in i ett sådant mönster där vårdande och ”retooling” av verktyg och vapen förekommit.



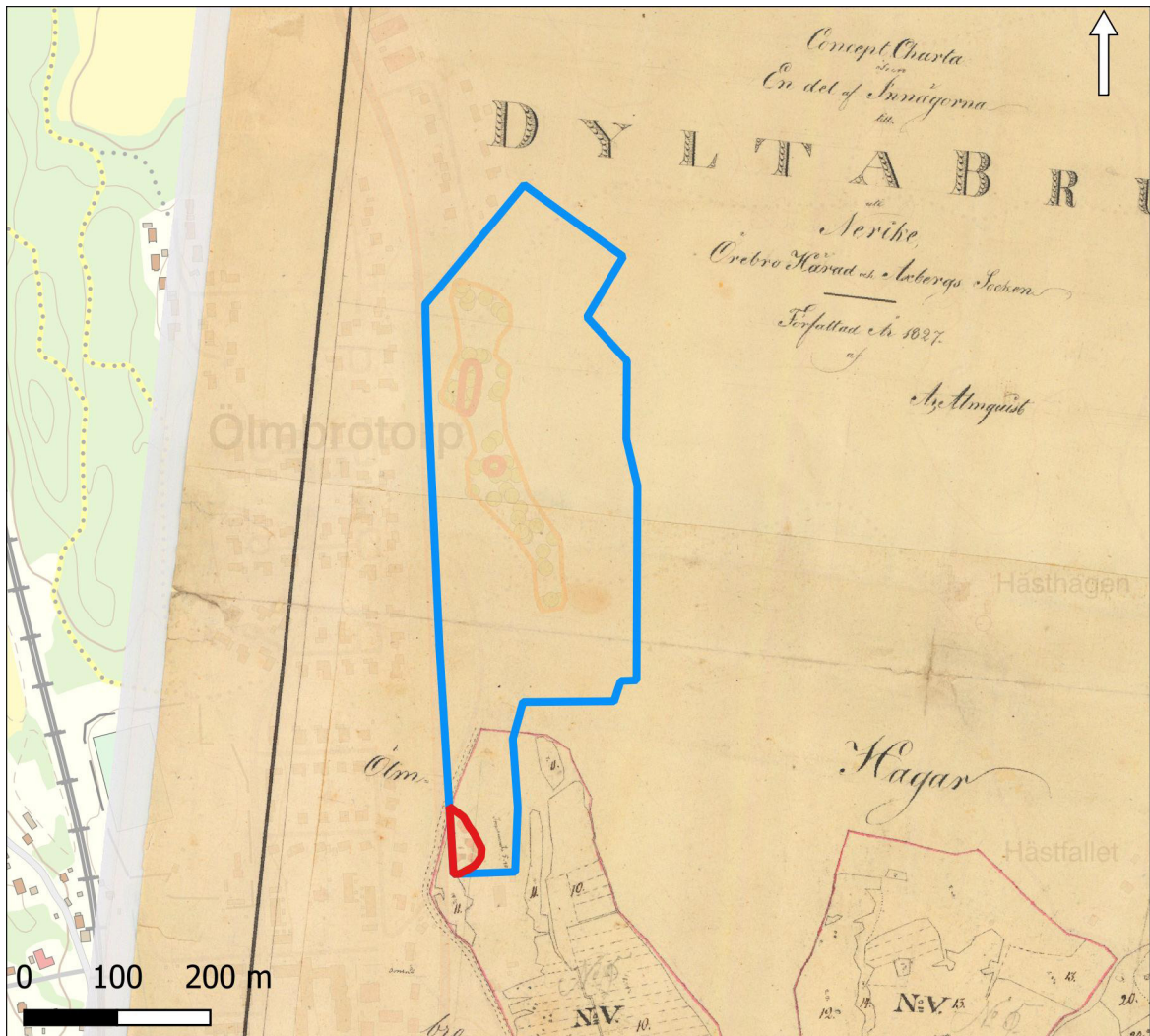
FIGUR 5. Fyndbild föreställande hällflinta från Ölmbrotorp 2.

Ölmbrotorp 3 (L2025:5753)

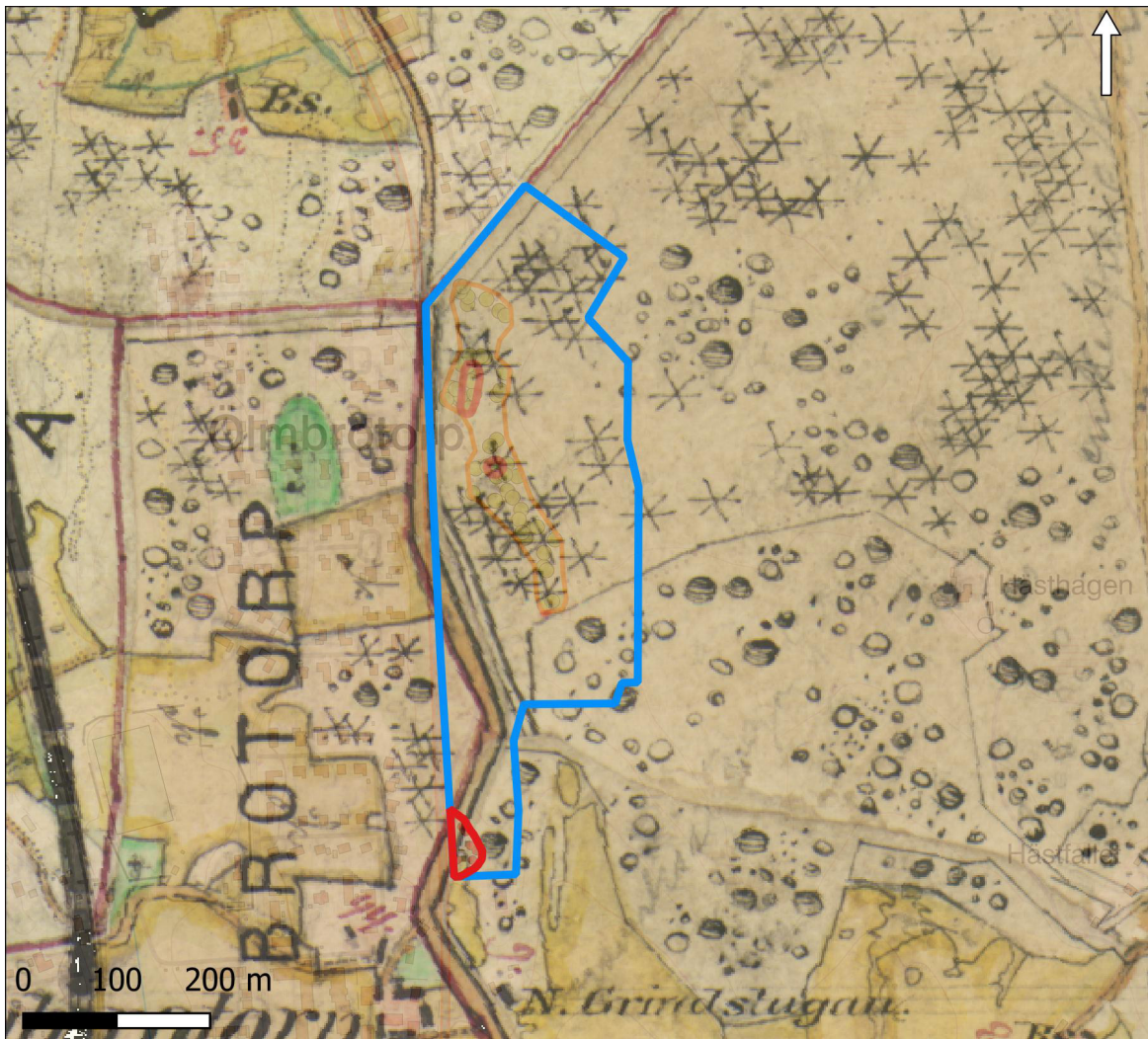
Beläget i det sydvästra hörnet av utredningsområdet och utgörs av en äldre odlingsyta som ursprungligen identifierades genom kartanalys och därefter bekräftades i fält genom provstick. I anslutning till åkermarken registrerades sju mindre odlingsrösen bestående av oregelbundet upplagd sten i kanten av den fossila åkerytan. Inom detta område grävdes även ett mindre antal provstick för att klargöra eventuell förekomst av förhistoriska boplatslämningar under mark men dessa gav inga sådana indikationer. Genom analys av historiska kartor kunde markanvändningen inom området spåras tillbaka till åtminstone 1710 (Lantmäteristyrelsens arkiv, S6-13_2, Dylta Bruk nr 1-3). Området framträder tydligt som åkermark i kartan från 1827 (Lantmäterimyndigheternas arkiv, 18-axb-53, Dylta Bruk) och fortsatt brukad mark i häradsekonomiska kartan från 1864-1867 (Rikets allmänna kartverks arkiv, J1123-73-16, Dylta). Kartmaterialet stödjer tolkningen att det rör sig om en agrar lämning med kontinuitet.



FIGUR 6. Det aktuella området markerat i rött (Lantmäteristyrelsens arkiv, S6-13_2, Dylta Bruk nr 1-3).



FIGUR 7. Det aktuella området markerat i rött. Här förefaller marken vara i anspråk för agrart nyttjande (Lantmäterimyndigheternas arkiv, 18-axb-53, Dylta Bruk).



FIGUR 8. Det aktuella området markerat i rött. Även här förefaller marken vara i anspråk för agrart nyttjande (Rikets allmänna kartverks arkiv, J1123-73-16, Dylta).

Slutsats och utvärdering

Den arkeologiska utredningen etapp 1 vid Ölmbrotorp hade till syfte att klarlägga om tidigare okända fornlämningar kan komma att beröras av den planerade exploateringen. Bedömningen är att två av lokalerna (Ölmbrotorp 1–2) utgör fornlämningar och att den tredje lokalen (Ölmbrotorp 3) utgör övrig kulturhistorisk lämning då lokalen saknar formelement för att bedömas som fornlämning.

De båda boplatsområdena kännetecknas av förekomst av skörbränd sten och, i det ena fallet, ett bearbetat avslag i hällflinta. Lämningarna är belägna i terränglägen som motsvarar kända strandbundna boplatser från mesolitikum i regionen. De har därför antikvarisk status som fornlämningar. Den fossila åkermarken i områdets södra del består av ett antal odlingsrösen och har utifrån kartanalysen kunnat dateras till historisk tid, vilket innebär att den bedöms som en övrig kulturhistorisk lämning.

Utifrån de resultat som framkommit bedöms det nödvändigt att gå vidare med en arkeologisk förundersökning inom de delar av området som omfattar Ölmbrotorp 1 och 2. Genom maskingrävda sökschakt och rutgrävning kan fornlämningarnas utbredning, karaktär och bevarandegrad fastställas, vilket är en förutsättning för att bedöma deras vetenskapliga potential och för Länsstyrelsens fortsatta handläggning av ärendet.

TABELL 1. Resultaten sammanfattade i en objektstabelle

Delområde (L-nummer)	Lämningstyp	Beskrivning	Förslag antikvarisk bedömning
Ölmbrotorp 1 (L2025:5751)	Boplats	Boplats, 55x18 m (N-S), bestående av skörbränd sten.	Fornlämning
Ölmbrotorp 2 (L2025:5752)	Boplats	Boplats, 17x16 m (N-S), bestående av skörbränd sten och avslag av hällflinta.	Fornlämning
Ölmbrotorp 3 (L2025:5753)	Fossil åker	Område med odlingslämningar, 70x30 m (N-S), bestående av 7 mindre odlingsrösen samt fossil åkermark.	Övrig kulturhistorisk lämning

Referenser

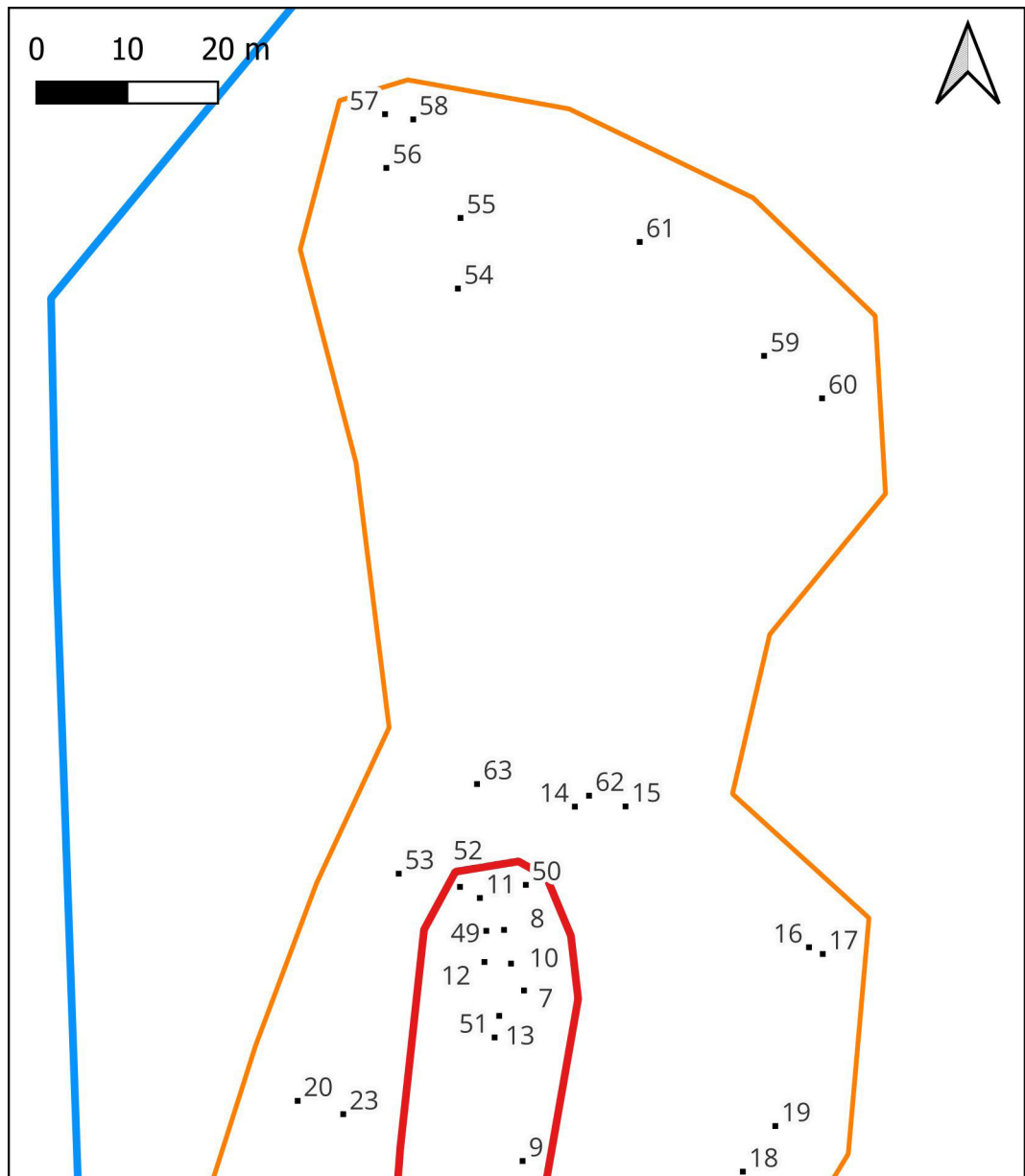
- Ahlbeck, M., Guinard, M. & Sundström, L. med bidrag av Emelie Svenman. 2019. *Mogetorp – En senmesolitisk uppehållsplats på gränsen mellan skärgård och inland. Arkeologisk förundersökning och slutundersökning. Nora 639:1, Norsebäck 2:8 & Skärmarboda 1:29, Nora & Axberg sn, Örebro & Nora kommun, Närke, Örebro län. SAU rapport 2019:8.* Apel, J., (red). 1996. *Skumparberget 1 och 2. En mesolitisk aktivitetsyta och tidigneolitiska trattbägalokaler vid Skumparberget i Glanshammar sn, Örebro län, Närke. För- och slutundersökningsrapporter från Arkeologikonsult AB.*
- Artursson, M., (red) Manus. *Lysinge. Två mesolitiska boplatser i östra Mellansverige. Lillkyrka sn, Närke. För- och slutundersökningsrapporter från Arkeologikonsult AB.*
- Edlund, M. 2007. *Hyddor vid Hidingebro – om boplatslägen från stenålder, järnålder och 1700-tal. UV Bergslagen rapport 2007:5*
- Welinder, S., 1977. *The Mesolithic Stone Age of Eastern Middle Sweden.* Kungl. Vitterhets Historie och Antikvitets Akademien.

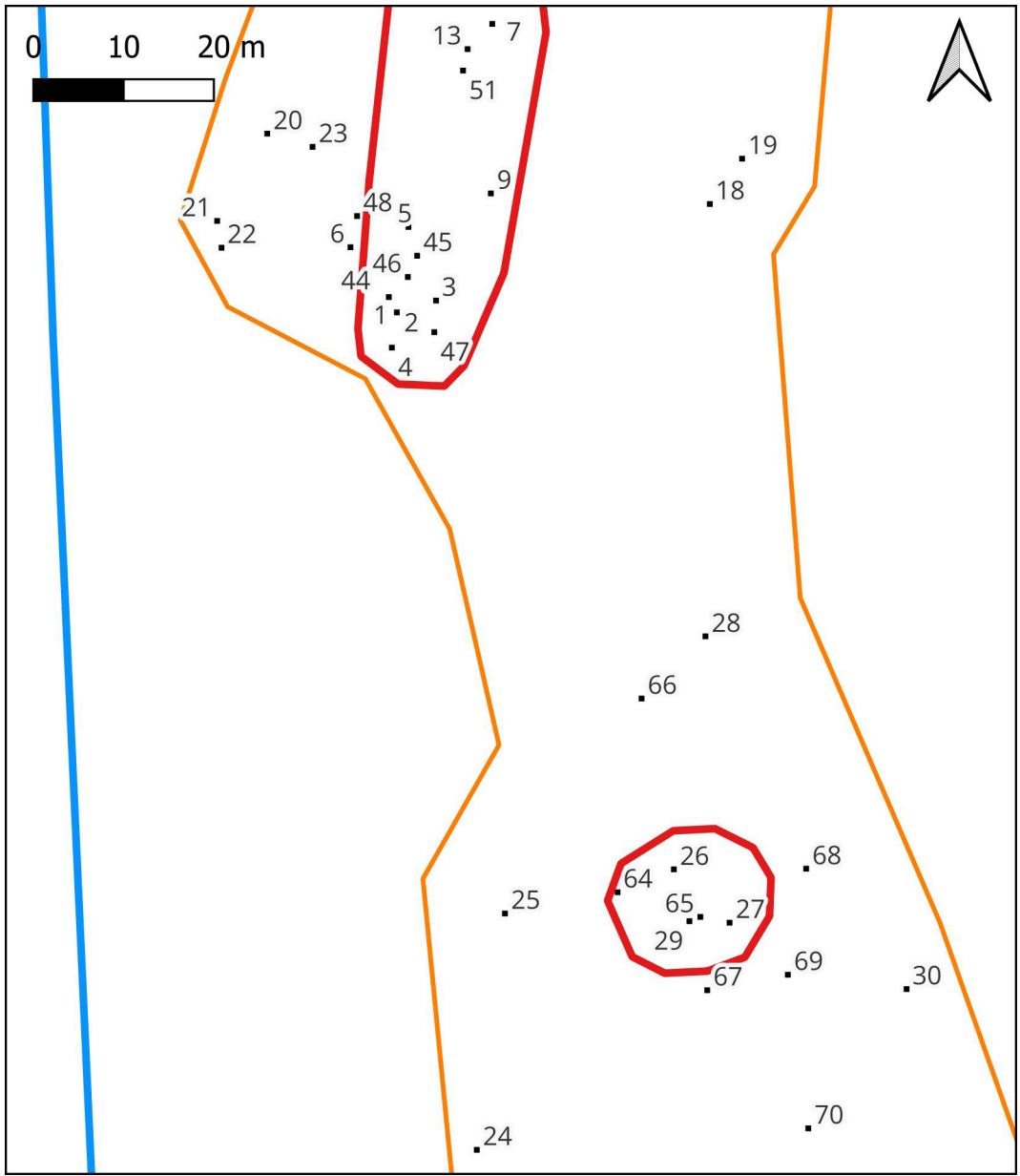
Kartmaterial

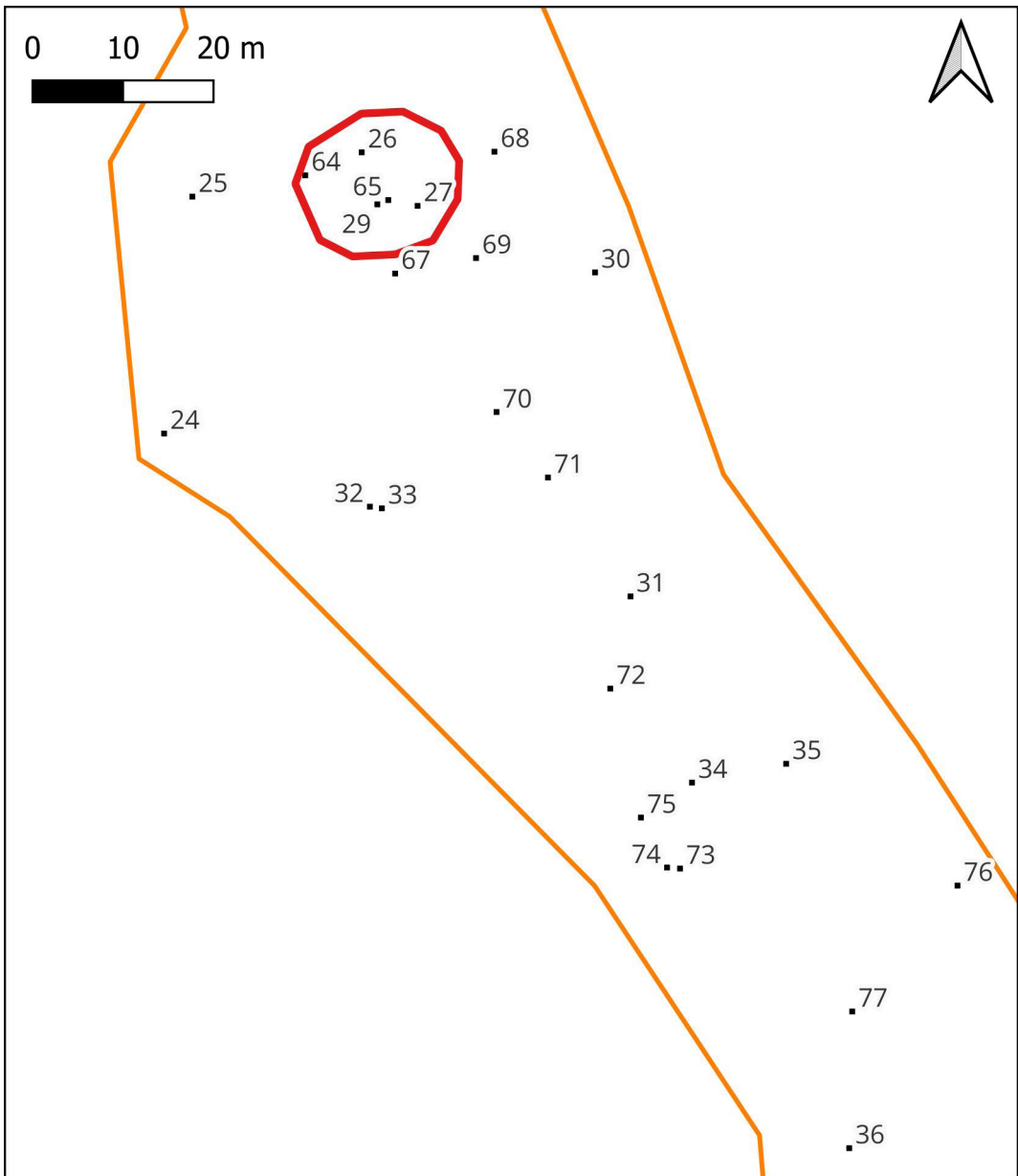
Akt	År	Blad	Typ	Arkiv
Dylta bruk nr 1–3	1710		Lantmäterikarta	Lantmäteristyrelsens arkiv
18-axb-53	1827	Dylta buk	Lantmäterikarta	Lantmäterimyndigheternas arkiv
J1123-73-16	1864–67	Dylta, 73-16	Häradsekonomisk karta	Rikets allmänna kartverk (RAK)

Bilagor

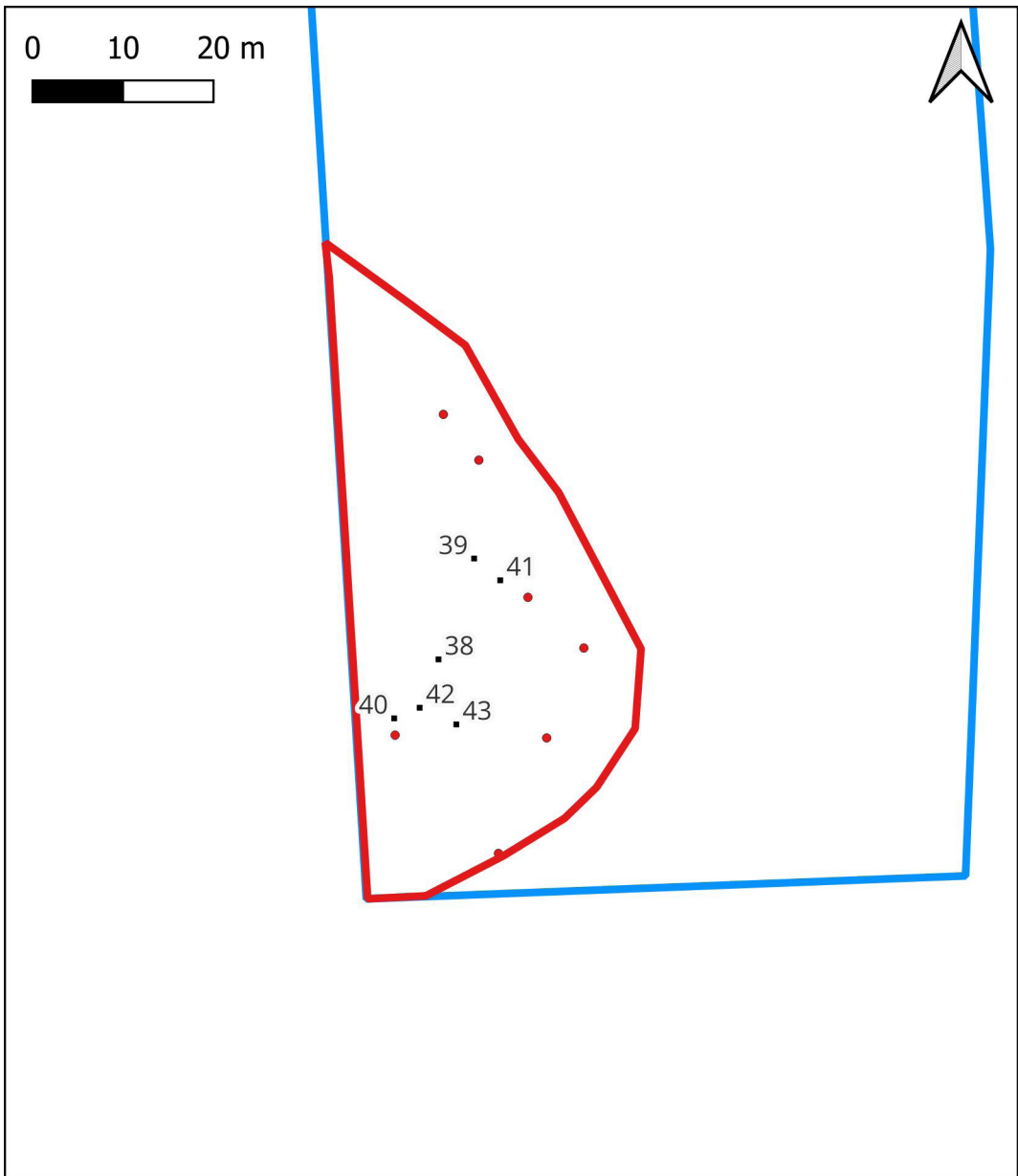
Bilaga 1. Planer med rutnummer











Bilaga 2. Rutlista

Rutnummer	Indikation/typ av indikation	Jordart
1	Skörbränd sten, ringa antal	Sand
2		Sand
3	Skärbränd sten, ringa antal	Sand
4	Skärbränd sten, ringa antal	Sand
5		Sand
6		Sand
7	Skärbrändsten, rikligt antal	Sand
8	Skärbrändsten, måttligt antal	Sand
9		Sand
10		Sand
11	Skärbrändsten, rikligt antal	Sand
12		Sand
13		Sand
14		Sand
15		Samd
16		Sand
17		Sand
18		Sand
19		Sand
20		Sand
21		Sand
22		Sand
23		Sand
24		Stenig sand
25		Sand
26	Skörbränd sten, ringa antal	Sand
27	Hälleflinta (1st), skörbrändsten, ringa antal	Sand
28		Sand
29		Sand
30		Sand
31		Sand
32		Sand
33		Sand
34		Sand
35		Sand
36		Sand
37		Sand
38		Sand
39		Sand
40		Sand
41		Sand
42		Sand
43		Sand
44		Sand
45		Sand
46		Sand

Rutnummer	Indikation/typ av indikation	Jordart
47		Sand
48		Sand
49		Sand
50		Sand
51		Sand
52		Sand
53		Sand.
54		Sand
55		Sand
56		Sand
57		Grusig sand
58		Grus
59		Morän
60		Sand
61		Sand
62		Sand
63		Sand
64		Sand
65	Skörbränd sten, ringa antal	Sand
66		Sand
67		Sand
68		Sand
69		Sand
70		Sand
71		Sand
72		Sand
73		Berg
74		Berg
75		Grus
76		Morän
77		Sand
78		Stenig sand
79		Morän
80		Silt



SOCIETAS
ARCHAEOLOGICA

UPSALIENSIS