



Gorsinge torp

**Fornlämning Strängnäs 354:1 & 241:1-2, Gorsinge 1:1,
Strängnäs socken & kommun, Södermanlands län. Arkeologisk förundersökning.**

Äldre järnålder & Nyare tid

Lars Norberg

Gorsinge torp

**Fornlämning Strängnäs 354:1 & 241:1-2, Gorsinge 1:1,
Strängnäs socken & kommun, Södermanlands län. Arkeologisk förundersökning.**

Äldre järnålder & Nyare tid

Lars Norberg

Sammanfattning

Sörmlands Arkeologi AB har under perioden 2017-03-24 – 2017-04-04 genomfört en arkeologisk förundersökning inom fornlämning Strängnäs 354:1 och fornlämningsområdet till 241:1-2, Gorsinge 1:1, Strängnäs socken & kommun, Södermanlands län (Ist dnr 431-5707-2016). Förundersökningen utfördes eftersom Strängnäs kommun planerar att bygga en industrigata som berör de aktuella fornlämningsmiljöerna. Förundersökningsområdet var beläget i närheten av Malmby sydost om Strängnäs.

Syftet med den arkeologiska förundersökningen av fornlämning Strängnäs 354:1 var att fastställa och beskriva dess datering, karaktär, komplexitet och omfattning. Syftet med förundersökningen av fornlämningsområdet till Strängnäs 241:1-2 var att klargöra om det inom området för den planerade industrigatan förekom ytterligare lämningar dolda under markytan, samt fastställa och beskriva deras datering, karaktär, komplexitet och omfattning.

Enligt en historisk karta från år 1774 kallades den aktuella bebyggelsen för Gårssinge Torp. På 1640-talet donerade kronan området till Strängnäs stad varefter det brukades som allmänning. Successivt tilläts dock stadens borgare köpa upp mark varefter allmänningarna definitivt upphörde i samband med storskiftet på 1820-talet.

Den påträffade bebyggelsen kan i huvudsak dateras till 1700-talet och upphörde troligen i samband med just storskiftet. Förundersökningen omfattade sammanlagt sex husgrunder varav två utgjordes av bostadshus med fyra tillhörande ekonomibyggnader. Utöver husgrunderna påträffades förhistoriska boplatzlämningar i form av tre härdar, av vilka två daterades till förromersk respektive romersk järnålder. De förhistoriska lämningarna ska eventuellt ses i relation till skärvtenshögar Strängnäs 241:1-2. Ytterligare lämningar av boplatsskaraktär kan kvarligga inom undersökningsområdet, inte minst under den påträffade 1700-talsbebyggelsen.

Rapporten kan laddas ned via
www.sormlandsarkeologi.se

eller beställas från

Sörmlands Arkeologi AB
Tideliugatan 37
118 69 Stockholm

mail@sormlandsarkeologi.se

Grafisk form och layout: Lars Norberg
Kart- och ritmaterial: Lars Norberg
Omslagsfoto: Runstenen U692 på Oknö i Mälaren.

© Sörmlands Arkeologi AB
Nyköping 2017

Innehåll

Sammanfattning 2

Utgångspunkt 5

Tidigare undersökningar

Syfte & metod 5

Syfte

Metod

Topografi & kulturmiljö 5

Kart- & arkivstudie

Resultat 9

Områdesbeskrivning

Schaktning

Anläggningar & konstruktioner

Fynd- & benmaterial

Utvärdering 15

Omfattning

Innehåll & dateringar

Bevarandegrad

Vetenskaplig potential

Referenser 15

Arkiv

Administrativa uppgifter 16

Bilagor 17

Bilaga 1. Schakttabell

Bilaga 2. Anläggningsbeskrivningar

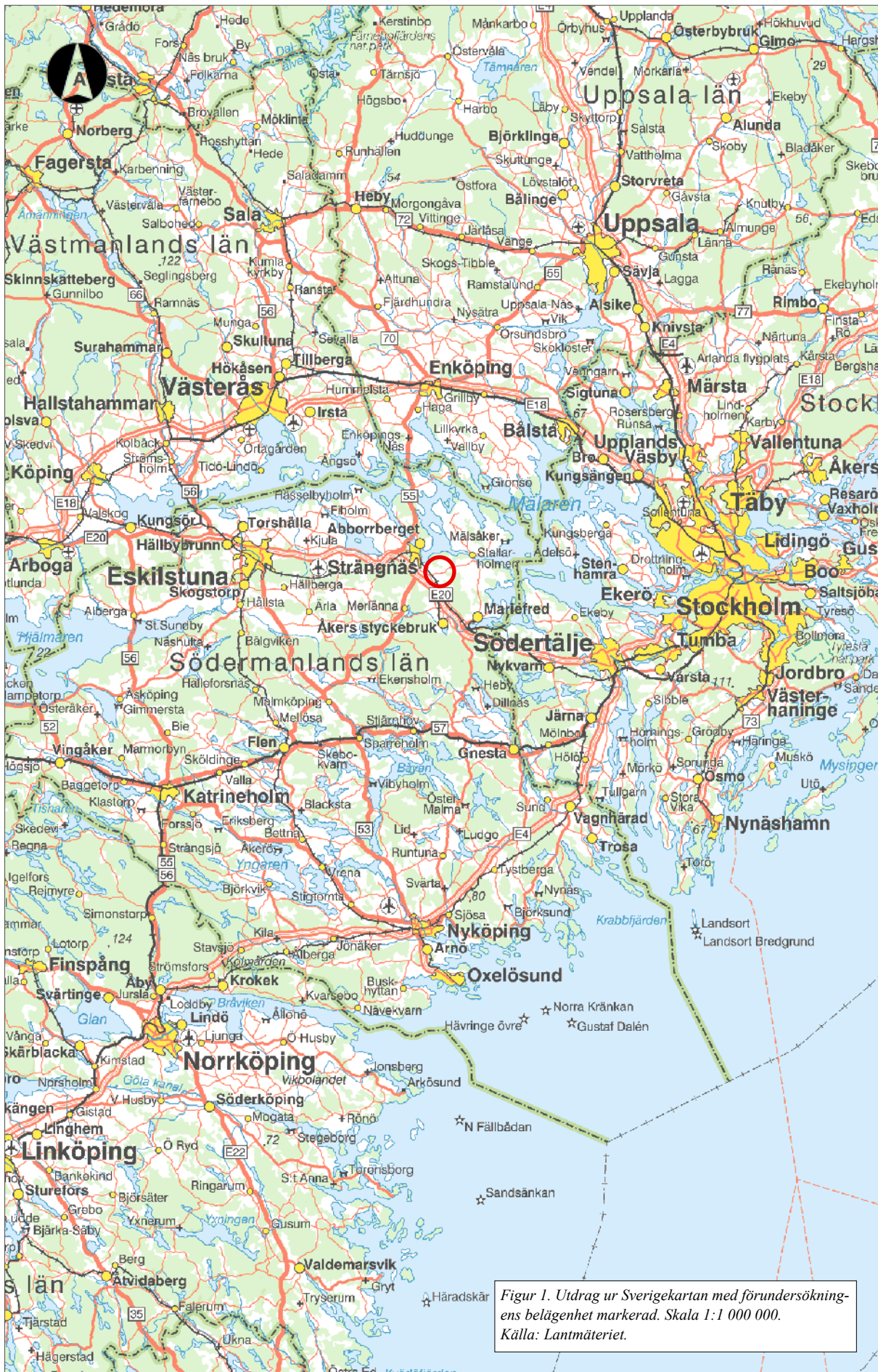
Bilaga 3. Fyndregister

Bilaga 4. Vedartsanalys

Bilaga 5. ¹⁴C-analys

Bilaga 6. Fotodokumentation

Bilaga 7. Utdrag ur Fastighetskartan. Skala 1:1000.



Figur 1. Utdrag ur Sverigekartan med förundersökningens belägenhet markerad. Skala 1:1 000 000.
Källa: Lantmäteriet.

Utgångspunkt

Sörmlands Arkeologi AB har under perioden 2017-03-24 – 2017-04-04 genomfört en arkeologisk förundersökning inom fornlämning Strängnäs 354:1 och fornlämningsområdet till Strängnäs 241:1-2, Gorsinge 1:1, Strängnäs kommun, Södermanlands län (figur 1, 3 & 4). Förundersökningen utfördes med anledning av att Strängnäs kommun planerar att bygga en industrigata som berör de aktuella fornlämningsmiljöerna.

Strängnäs 354:1, vars södra delar är belägna inom exploateringsområdet, utgörs av bebyggelseämningar i form av ett tjugotal husgrunder. Strax söder därom finns också Strängnäs 241:1-2, vilka består av två registrerade skärvtenshögar. Förundersökningsområdet, som var beläget i närheten av Malmbysydost om Strängnäs, uppgick till en yta om knappt 4173 m² (figur 11).

Beslut i ärendet är fattat av länsstyrelsen i Södermanlands län (1st dnr 431-5707-2016) enligt 2 kap. 13 § i Kulturmiljölagen (1988:950). Ansvarig för kostnaden var Strängnäs kommun.

Projektledare samt fält- och rapportansvarig var Lars Norberg. Vid fältarbetet deltog även Ingeborg Svensson. Båda är verksamma som arkeologer vid Sörmlands Arkeologi AB.

Tidigare undersökningar

I samband med att en ny detaljplan upprättades genomfördes en arkeologisk utredning i området åren 2000 - 2001 (Gustafsson 2001). I anslutning till Strängnäs 354:1 fanns då fyra registrerade husgrunder, vilka vid utredningen kompletterades med ytterligare ett knappt tjugotal. Strängnäs 354:1 fick i samband med detta antikvarisk status som *Övrig kulturhistorisk lämning*.

Syfte & metod

Syfte

Syftet med den arkeologiska förundersökningen av fornlämning Strängnäs 354:1 var att fastställa och beskriva dess datering, karaktär, komplexitet och omfattning. Syftet med förundersökningen av fornlämningsområdet till Strängnäs 241:1-2 var att klargöra om det inom området för den planerade industrigatan förekom ytterligare lämningar dolda under markytan, samt fastställa och beskriva deras datering, karaktär, komplexitet och omfattning.

Metod

I syfte att upprätta en preliminär plan över läget för husgrunderna karterades förundersökningsområdet inledningsvis. Därefter öppnades 11 förundersökningsschakt

med grävmaskin inom ytan. Parallellt med schaktningen grovrensades de öppnade ytorna för hand av arkeologer. Valda delar finrensades därefter ytterligare för hand. Därefter undersöktes delar av två av huskonstruktioner och ett par av de påträffade anläggningarna.

Schakt, anläggningar samt topografiska element dokumenterades med RTK-GPS och beskrevs i text. Därtill upprättades ett par handritade profiler i skala 1:20. Miljöer, schakt, konstruktioner, anläggningar och profiler samt ett urval av föremålen fotograferades med digitalkamera. Föremål samlades in, tillsammans med prover för ¹⁴C-analys.

Avslutningsvis karterades synliga husgrunder inom de i norr angränsande delarna av Strängnäs 354:1. Vidare dokumenterades ytterligare en husgrund, vilken var belägen inom den planerade industrigatan, väster om det aktuella förundersökningsområdet (bilaga 7). Resultatet från karteringen inom övriga delar av Strängnäs 354:1 har redovisats till FMIS.

Topografi & kulturmiljö

Förundersökningsområdet var beläget på gränsen mellan det skogsrika och bergiga landskap som dominerar topografin söderut och de flacka lerslätterna i norr, runt Ulvhällsfjärden (Mälaren). Krönen inom skogspartierna når höjder uppemot 50 meter över havet, medan lerslätten i norr utgörs av landvinningsmark belägen under fem meterskurvan. Markområdena här togs alltså i anspråk för odling och bete efter vikingatiden och sankområden återfinns i det historiska kartmaterialet så sent som runt tiden kring det förra sekelskiftet (RAK J112-74-20). Höjderna inom själva förundersökningsområdet varierar mellan 22 och 25 meter över havet.

Fornlämningsbilden i det beskrivna gränsområdet är förtätad och skiftande och utgör det mest fornlämningsrika området i Strängnäs omedelbara närhet. Här återfinns lämningar från brons- och järnålder i form av skålgropar, skärvtenshögar, enstaka stensättningar samt större gravfält och boplatssområden (t. ex. Strängnäs 4:1, 5:1, 6:1, 11:1-3, 23:1 & 241:1-2). Området innefattar även platser med bebyggelseämningar som via historiska källor kan knytas till medeltiden och senare perioder (t. ex. Strängnäs 244:1).

Kart- & arkivstudie

Enligt Ståhle är bebyggelsenamnet Gorsinge sannolikt avlett från namnet på en närbelägen sankmark (Gorsoer, Gorsior), vilken möjligen är densamma som *Gorssinge Dyäng* eller *Träsk-sjön* som återfinns strax norr om Gorsinge gamla tomt (Ståhle 1946, s. 407f & LMM 04-stj-46). Det ursprungliga naturnamnet har

sedan kommit att bli ett inbyggarnamn (gorsungane) och grund för namnet på bebyggelsen (Ståhle 1946, s. 152).

Ortnamnet omtalas även i medeltidsbrev en knapp handfull gånger och omnämns också uttryckligen som ett kronogods år 1453 (RA/SDHK, nr 26372). Kopplingen till kungamakten antyds dock redan år 1224 då den åttaårige Erik Eriksson (Läspe & Halte) utfärdade ett privilegiebrev undertecknat i just Gorsinge (RA/SDHK, nr 432 & Jägerstad 1959, s. 273).

Under nyare tid och framåt kom den så kallade Gorsingejorden att tillhöra staden Strängnäs. Ägobytet skedde genom en donation från kronan på 1640-talet (Berg 2008, s. 63). Villkoren i donationen kom dock att utvidgas. Redan år 1649 fick staden frihet att förpanta eller sälja avstyckade ägor till borgare och andra Strängnäsbor (Jägerstad 1959, s. 304). I kartmaterialet från 1700-talet och fram till storskiftet under början av 1800-talet finns flera mindre torp och allmänningar utmarkerade inom området (LMM 04-stj-46).

Privata och allmänna intressen i Gorsingejorden blev under 1700- och 1800-talet föremål för ekonomiska konflikter med politiska undertoner. Bland annat anklagades borgmästare Wikman år 1774 av borgerskapet i Strängnäs för profitering vad gällde stadens betesmarker och jordar. Wikman ägde gårdar inom eller i anslutning till stadens ägor och borgmästaren hade enligt vissa

lånat ut pengar till "mindre förmögne" vilket fått till följd att de fått lämna sina hem (Brolin 1959, s. 322f).

År 1801 inträffade den så kallade Gorsingfejden, vilken pågick till 1823. Fejden inleddes med att rådmann och handlanden Erik Monthén krävde storskifte på den så kallade Gorsingäng. Stadens magistrat tillsammans med ett flertal borgare var motståndare skiftet som man menade skulle gynna Monthén på ett orättvist sätt. Rådmanen var tillsammans med fyra andra personer några av de då största jordägarna i området. Klagomålen över storskiftet avslutades dock till Monthéns fördel med en utbrytning och samtliga intressenter i området fick sina ägor ändrade. I och med processen försvann allmänningen på Gorsingäng (ibid., s. 328).

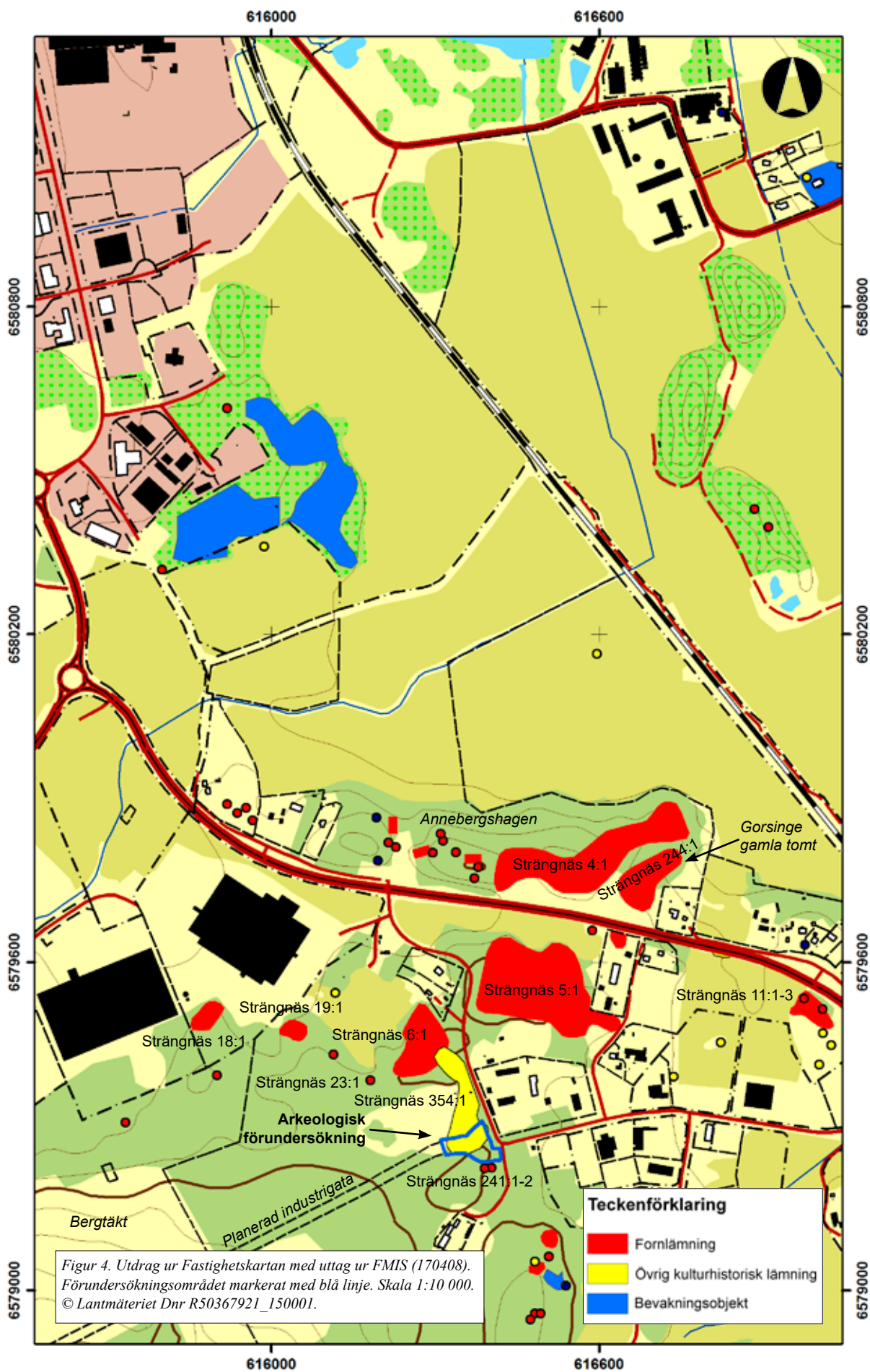
Den äldsta kartan som beskriver förundersökningsområdet i detalj upprättades åren 1764 och 1774. I kartan syns namnet *Gårssinge Torp*, vilket sammanfaller med de påträffade bebyggelse lämningarna (LMM 04-stj-46). Tyvärr finns inga byggnader utritade. Byggnader finns däremot dokumenterade i det historiska kartmaterialet från och med år 1775, samt i kartor knutna till storskiftet från tidigt 1800-tal och fram till laga skifteskartan upprättad åren 1897-99 (LMS C71-1:10, LMM 04-stj-31, 04-stj-55, 04-stj-65, 04-sts-20). Samtliga byggnader är dock belägna strax norr om förundersökningsområdet och nästan alla sammanfaller med de husgrunder som karterades i detalj i samband med den aktuella förundersökningen (bilaga 7).



Figur 2. Förundersökningsområdet (röd pil) med omgivningar. Hitom Strängnäs 354:1 syns delar av den fd. åkerytan som till delar ingick i förundersökningen. Fotot är taget från väster, längs den avverkade industrigatan. Foto: Lars Norberg 2017, Sörmlands Arkeologi AB.



Figur 3. Utdrag ur Terrängkartan med förundersökningens belägenhet markerad. Skala 1:50 000.
Källa: Lantmäteriet



Figur 4. Utdrag ur Fastighetskartan med uttag ur FMIS (170408). Förundersökningsområdet markerat med blå linje. Skala 1:10 000. © Lantmäteriet Dnr R50367921_150001.

Resultat

Områdesbeskrivning

Förundersökningsområdet var beväxt med skog fram till 2000-talets början (Gustafsson 2001), men blev därefter föremål för avverkning. Ytan röjdes återigen från uppvuxen sly och kvarvarande träd inför den nu planerade exploateringen. I samband med avverkningarna har skogsmaskiner kört genom området, vilket fått till följd att skador uppstått på några av husgrunderna (hjulspår).

Det sten- och blockrika förundersökningsområdet domineras av en mindre moränrygg som effektivt avgränsar området mot söder. I öster avslutas moränryggen i en mycket markant ändmorän. Bebyggelselämningarna var koncentrerade till en relativt plan, men stenrik yta norr om moränryggen (figur 11 & bilaga 7).

Strax söder om höjdpunkt/ändmoränen återfinns de två registrerade skärvstenshögar (Strängnäs 241:1-2). Idag är området beväxt med tät sly och ligger utanför den planerade industrigatan. Även det här området avverkades under 2000-talet, varvid skärvstenshögar skadades. De är därför idag svåra att karakterisera till form och storlek.

I väster sluttar topografin ned mot igenlagda åkerytor. Här återfinns ett par röjningsrösen samt ett åkerdike med intilliggande upplagd röjningssten. Ytterligare västerut vidtar återigen den mer höglänta sten- och blockrika terrängen (figur 2).

Norrut ligger den så kallade Indianbyn, en förening som bedriver friluftsverksamhet för barnfamiljer och turister. I direkt anslutning till förundersökningsområdet finns en för verksamheten anlagd parkeringsplats samt ett par entrébyggnader uppförda på plintar. Utöver det finns ytterligare föreningsanknutna byggnader av enkel karaktär inom fornlämningen. Området är beväxt med tät sly och småträd samt genomkorsas av stigar och mindre gångstråk. Här finns också ytterligare synliga bebyggelselämningar som hör till Strängnäs 354:1, vilka dock ej berörs av den planerade exploateringen (bilaga 7).

Schaktning

Inom det centrala förundersökningsområdet utgjordes jordmånen överlag av stenbunden lera eller lerig och siltig morän. Västerut övergick området från lera till sandig och grusig morän och därefter lera inom de före detta åkerytorerna (figur 5-10 & bilaga 6).

Sammanlagt öppnades 11 sökschakt vars längd varierade mellan cirka 40 och 4 meter, medan bredden varierade mellan cirka 6,5 och 1,3 meter. Den sammanlagda öppnade ytan uppgick till drygt 378 m². Schakten fick i hög grad anpassas till den varierade topografin

samt de stora mängderna naturliga stenar och block som karakteriserar området (figur 11 & bilaga 7).

Utöver de sex identifierade husgrunderna (HG1-HG6), vilka samtliga var synliga före schaktning, framkom tre anläggningar i form av härdar (A1-A3). Därtill påträffades ett förhållandervis sparsamt fyndmaterial, varav merparten framkom vid rensning omkring och intill husgrunderna (se vidare nedan).

Delar av två av husgrunder (HG2 & HG6) torvades av med hjälp av grävmaskin och handgrävdes därefter ned till undergrunden (S2 & S6). **Schakt 2** öppnades tvärs igenom HG2. Under ett 0,05-0,1 meter tjockt torvskikt vidtog ljusbrun sandig silt samt ställvis rikliga förekomster av sten. Här påträffades enstaka bitar yngre rödgods, en gångjärnsstapel av järn samt ett litet fragment keramik av förhistorisk typ. **Schakt 6** öppnades tvärs igenom HG2. Under ett 0,05-0,1 meter tjockt torvskikt vidtog mörkbrun sandig silt med inslag av humus och kalkbruk. I väster där slänten sluttar relativt brant, var syllen kraftigt uppbyggd i flera skift. I schaktet påträffades enstaka bitar lågbränt handslaget tegel några järnspikar, obränt djurben samt yngre rödgods och ett skaft till en kritpipa.

Inom **schakt 7, 9, 10** och **11** noterades inget av arkeologiskt intresse. För mer ytterligare beskrivningar av schaktens innehåll, se bilaga 1.

Anläggningar & konstruktioner

Nedan följer en översikt över påträffade konstruktioner och anläggningar. För mer information, se figur 12 och bilaga 2.

Fem av husgrunderna utgjordes av enkla syllstenskonstruktioner mestadels lagda i ett skift. I ett några fall noterades utfallet stenmaterial, vilket betyder att delar av syllarna varit uppbyggda i två skift i syfte att kompensera för nivåskillnader. Överlag ingick ett blandat stenmaterial i form av tuktade eller tillslagna stenar blandat med natursten (figur 5-10).

Vad gäller funktioner tolkades två av byggnaderna som bostadshus (HG1 & HG6). I båda fallen identifierades tydliga spisrösen centralt belägna intill ena långsidan. Bostadshuset uppgick till ytor om cirka 56 respektive 52 m².

Övriga byggnader har utifrån karaktär, storlek och utseende tolkats som olika typer av ekonomibyggnader. Genom sin storlek, utformning och placering intill HG1 bör HG2 ha utgjort någon form mindre förråd eller bod. HG3 och HG4 har troligen utgjort lador eller logar. HG5 avvek till sin konstruktion genom att den var kallmurad i flera skift av delvis tuktade block blandat med kantiga och rundade naturstenar. Grunden är delvis nedgrävd i en mindre åsliknande förhöjning och uppförd intill ett större flyttblock. Byggnaden tolkades



Figur 5. HG1 med spisiröse fotograferad mot nordväst. I bakgrunden syns parkeringsytan och entrén till Indianbyn. Foto: Lars Norberg 2017, Sörmlands Arkeologi AB.



Figur 6. HG2 fotograferad mot öster. Foto: Lars Norberg 2017, Sörmlands Arkeologi AB.



Figur 7. HG3 fotograferad mot öster. Notera den blockrika ändmoränen i bakgrunden. Foto: Lars Norberg 2017, Sörmlands Arkeologi AB.



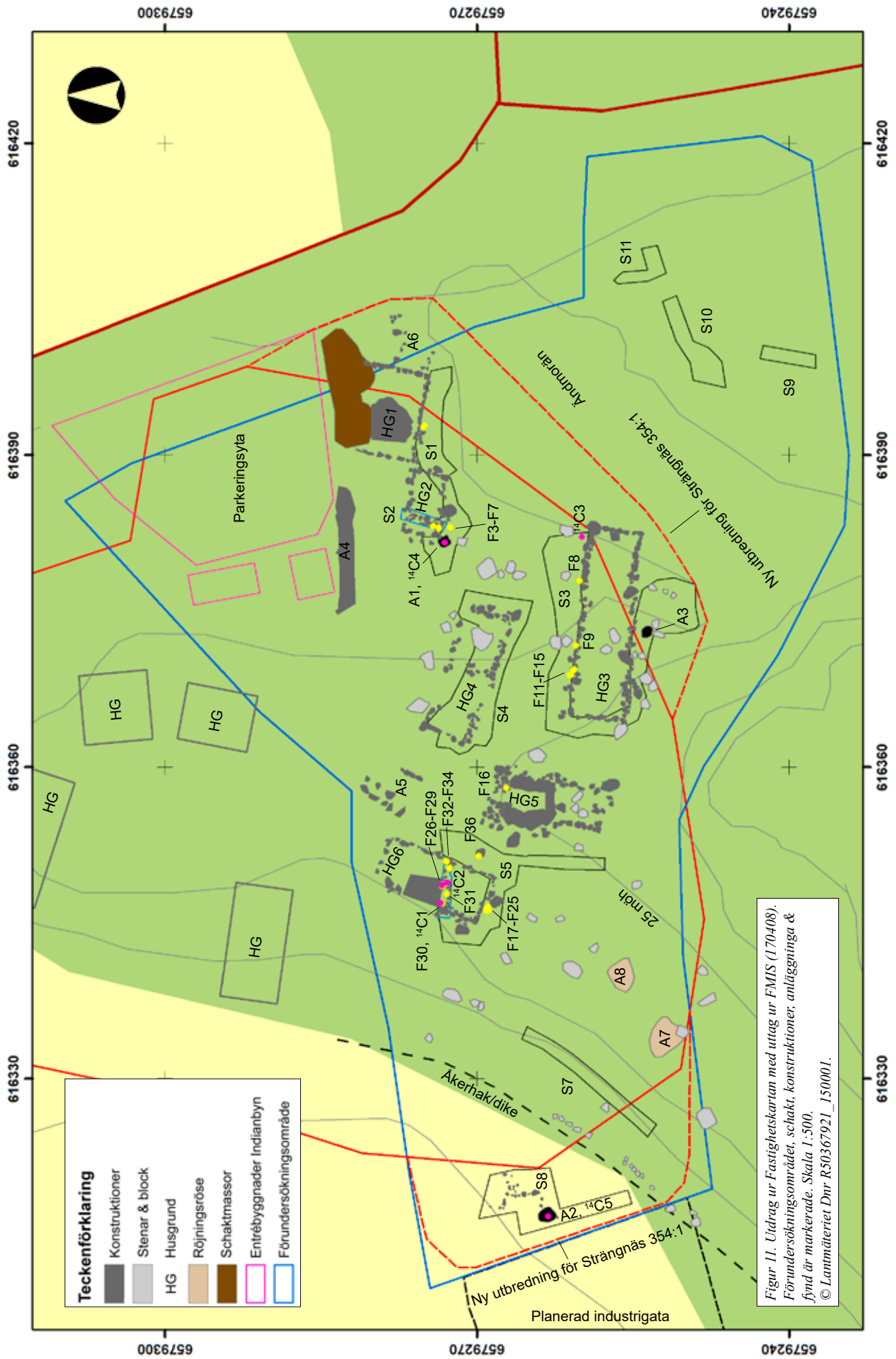
Figur 8. HG4 fotograferad mot västnordväst. Foto: Lars Norberg 2017, Sörmlands Arkeologi AB.



Figur 9. HG5 fotograferad mot söder. Foto: Lars Norberg 2017, Sörmlands Arkeologi AB.



Figur 10. HG6 fotograferad mot öster. Centralt i husgrunden skymtar schakt 6. Foto: Lars Norberg 2017, Sörmlands Arkeologi AB.



Figur 11. Utdrag ur Fastighetskartan med uttag ur FMIS (170408). Förundersökningsområdet, schakt, konstruktioner, anläggninga & fynd är markerade. Skala 1:500.
© Lanämteriet Dnr. R50367921_15000 I.

Anr	Snr	Sakord	Typ	Storlek	Status
A1	S1	Härd	-	1,8 x 1,6	Delundersökt
A2	S8	Härd	-	1,2 x 1,2	Delundersökt
A3	S3	Härd	-	1,3 x 1,0	Ej undersökt
A4	-	Stenmur	Skalmur	12 x 1,4	Ej undersökt
A5	-	Syllstensrader	-	4,8 & 2,3	Ej undersökt
A6	-	Syllstensrader	-	1,3 & 1,0	Ej undersökt
A7	-	Röjningsröse	Enskiktat	1,3 x 1,0	Ej undersökt
A8	-	Röjningsröse	Enskiktat	1,3 x 1,0	Ej undersökt
HG1	S1	Husgrund med spisröse	Bostadshus	8,7 x 6,6	Ej undersökt
HG2	S1 & S2	Husgrund, ekonomibygnad	Förråd/bod	6,0 x 3,5	Delundersökt
HG3	S3	Husgrund, ekonomibygnad	Loge/ladugård	18,5 x 5,5	Ej undersökt
HG4	S4	Husgrund, ekonomibygnad	Loge/ladugård	12,5 x 4,4	Ej undersökt
HG5	-	Husgrund, ekonomibygnad	Jordkällare	9,5 x 4,6	Ej undersökt
HG6	S5 & S6	Husgrund med spisröse	Bostadshus	10,6 x 4,8	Delundersökt
HG7	-	Husgrund, ekonomibygnad	Ängslada?	10,0 x 4,6	Ej undersökt

Figur 12. Tabell över påträffade anläggningar & konstruktioner.

som lämningarna efter en jordkällare. I direkt anslutning och söder om jordkällaren anslöt en enkel stensyll orienterad i samma riktning som källaren (NNO-SSV). Konstruktionen vittnar om att byggnaden/källaren troligen varit försedd med en överbyggnad och en takstol av trä.

Vad gäller byggnadernas orientering överensstämmer HG1, HG2 och HG3 relativt väl (VNV-OSO). HG4 avviker något med en orientering i mer NV-SO riktning. Den sistnämnda byggnadens lokalisering kan också ses som något malplacerad i relation till en hypotetisk gårdsbild.

Även HG5 och HG6 uppvisar en sinsemellan likartad orientering i NNO-SSV, vilket i sin tur bildar en närmast rätvinklig position i förhållande till HG1, HG2 och HG3.

Övriga konstruktioner utgörs av en del av en stenmur som eventuellt hör samman med de ovan beskrivna bebyggelselämningarna (A4). Utöver det dokumenterades delar av syllstensrader på två olika platser. Funktionerna är oklara, men A5 kan utgöra rester efter en mindre husgrund. A4 kan däremot höra samman med HG1, till exempel i form av en förstukvist eller liknande. I slänten ned mot åkermarken i väster noterades två röjningsrösen (A7 & A8).

Utöver det påträffades tre härdar (A1-A3), varav två undersöktes. Härdarna innehöll skärvig/skörbränd sten samt sot och kol, men inga fynd (A1 & A2).

Fynd- & benmaterial

Keramik. Keramiken utgjordes nästan uteslutande av yngre rödgods av ganska begränsad variation avseende utformning och kärityper (figur 13 & bilaga 3). Några skärvor var mycket slitna och eroderade och påträffades också i utomhusmiljöer.

Flera skärvor härrör från skålar eller fat med invändig brun glasyr (t. ex. F3, F4 & F12). Utöver det förekommer några grytor med genomskinlig eller brun glasyr (F1 & F18-20), ibland med stänk av vitgula korn. I något fall förekommer också jämnt fördelade cirkelränder av vit piplera (F22). En av rödgodsskärvorna är något grövre och kommer från en skål. Färgen på godset är djupt rödorange och den invändiga dekoren utgörs av cirkelränder och frikostigt pålagda slängar av vit piplera. På utsidan syns ett par kraftiga utstickande magringskorn i ytan (F8).

Därtill finns keramikskärvor med heltäckande vitlerengobe och hemring längs brättet. En av dessa uppvisar också rester av stiliserade växtmotiv (F17).

Vad gäller andra godstyper var urvalet ganska begränsat. Två skärvor utgörs av helvit fajans med ut- och invändig glasyr, varav den ena möjligen härrör från en potta eller en soppskål (F23 & F27). Därtill påträffades en skärva porslin från ett litet fat dekorerat med en handmålade blomma i blått. På undersidan syns små fördjupningar som uppstått vid förbränningen (F25).

Vidare påträffades skärvor av ett ljusrött oglaserat sandmagrat lergods. Den enkla keramiken påminner vagt om yngre rödgods, med den skillnaden att godset inte är lika kompakt. (F16). I schakt 2, i fyllningen till HG2, hittades ett fragment keramik av förhistorisk typ. Godset är lågbränt och relativt grovt med ljusbrun färg och uppvisar synliga magringskorn av kvarts (F6). Bland de keramiska fynden finns även två kripipsskaft utan ornamentik eller stämplor (F24).

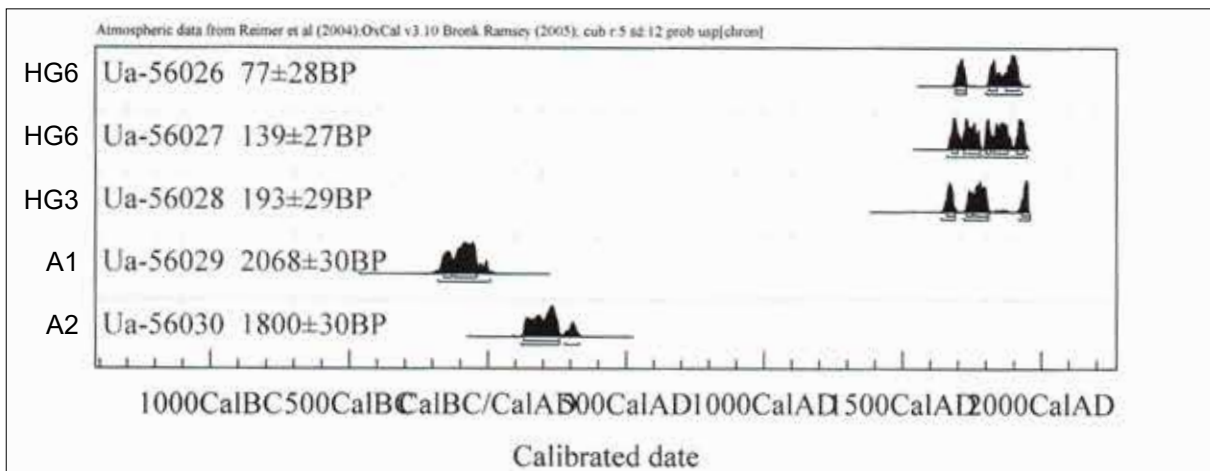
Metaller. Bland metallerna förekommer endast föremål av järn vilka var mer eller mindre korroderade. Med anledning av fyndens allmänna karaktär samt nedbrytningsgraden har samtliga järnföremål kasserats efter fotografering (figur 14). Föremålen



Figur 13. Ett urval av yngre rödgods och en skärva porslin från förundersökningen.
Foto: Lars Norberg 2017, Sörmlands Arkeologi AB.



Figur 14. Några av järnföremålen från förundersökningen (F7, F35 & 32). Foto: Lars Norberg 2017, Sörmlands Arkeologi AB.



Figur 15. Multiplot över ¹⁴C-daterade anläggningar & konstruktioner (se även bilaga 4 & 5).

utgjordes av handsmidd spik (F31), en hästkosöm (F32), en gångjärnsstapel (F5), en fönsterhake (F35), en eneggead nedsliten kniv av järn (F7), samt en vikt järnplåt (F9).

Glas. Glasmaterialet utgjordes av några skärvor ljusgrönt planglas från fönsterrutor (F29), samt ett par små skärvor handblåst mörkgrönt buteljglas (F30).

Ben. Ett mycket begränsat benmaterial framkom vid förundersökningen. Samtliga utgjordes av obrända djurben i form av en kotand, en mindre ryggkota samt ett fragment av ett relativt litet rörben. Benmaterialet tillvaratogs ej utöver de prover som skickades för ¹⁴C-analys.

Utvärdering

Omfattning

Vad gäller by-/gårdstomten Strängnäs 354:1 berörs sex husgrunder av den planerade exploateringen. Därtill berörs även en nypåträffad husgrund (HG7) belägen väster om det anvisade förundersökningsområdet (bilaga 7).

Utöver by-/gårdstomten dokumenterades spår efter äldre aktiviteter i form av tre härdar samt en bit keramik av förhistoriska karaktär. Det innebär att ytterligare spår efter förhistorisk bebyggelse kan förekomma inom förundersökningsområdet. Husgrunderna från nyare tid kan mycket väl överlagra ytterligare äldre boplatsslämningar. Det krävs dock att en arkeologisk undersökning genomförs av husgrunderna innan detta kan fastslås. Det är också möjligt att de förhistoriska boplatsslämningarna ska relateras till de registrerade skärvstenshögarna (Strängnäs 241:1-2).

Resultaten från förundersökningen har inneburit att geomtrin för Strängnäs 354:1 justerats och utökats något (figur 11 & bilaga 7). I linje med resultaten och dateringen av bebyggelsen bör antikvarisk status ändras från *Övrig kulturhistorisk lämning* till *Fornlämning*. Resultatet från förundersökningen har redovisats till FMIS.

Innehåll & dateringar

Det fyndmaterial som kan knytas till by-/gårdstomten var relativt sparsamt och utgjordes av hushållskärl i form av yngre rödgods och enstaka kärl av fajans och buteljer. En mindre mängd järnföremål påträffades i form järnspik och en kniv med mera.

Det relativt begränsade fyndmaterialet kan eventuellt förklaras med att bebyggelsen brukats en relativt kort tid. Ytterligare en förklaring kan vara att man plockat med sig husgeråd och verktyg vid övergivandet. Timmer och tegel kan därefter ha återanvänts vid nybyggnation och reparation av andra byggnader. En regelrätt rivning

av bebyggelsen har dock inte säkert kunnat fastslås vid förundersökningen.

De daterade ¹⁴C-proverna från by-/gårdstomten gav ett svårtolkat resultat där samtliga prover samlar sig inom ett intervall som sträcker sig mellan 1660 och 1960 (figur 15 & bilaga 5) Sett till fyndmaterialet, och då främst keramiken, pekar den samlade bilden dock på att bebyggelsen ska dateras till 1700-talet. Vid förundersökningen påträffades inga fynd som med säkerhet kan knytas till 1800-talet eller senare, vilket kan tolkas som att bebyggelsen övergavs eller avhystes under 1800-talets första decennier. Övergivandet kan följaktligen hänga samman med den så kallade Gorsingefejden (se ovan).

Den ena härden (A1) ska dateras till tiden strax före vår tideräknings början, medan den andra härden (A2) placerar sig i romersk järnålder (figur 15 & bilaga 5). Ytterligare indikationer på äldre aktiviteter utgörs av ett keramikfragment av förhistorisk typ. En härd (A3) kvarligger orörd inom ytan.

Bevarandegrad

Husgrunderna gav konstruktionsmässigt ett välbevarat intryck med undantag för de två grunder som skadats av körspår från skogsmaskiner. Delar av det påträffade keramikmaterialet från nyare tid var relativt eroderat, vilket kan tolkas som att det legat öppet och exponerat för väder och vind. De fåtaliga jämföremålen var korroderade och i dåligt skick.

Vetenskaplig potential

Med undantag för enstaka bebyggelse lämningar i form av enstaka soldattorp etc (t. ex. Ljung 2004), har inga by-/gårdstomter av den här omfattningen från nyare tid undersökts i Södermanlands län. Eftersom Gorsingejorden kan knytas till Strängnäs stadsjord kan platsen ge en mer detaljerad bild av hur staden och borgarna hanterade, befolkade och avfolkade 1640-talets kronodonation. Utöver det har området potential att belysa områdets förhistoria kring förromersk och romersk järnålder.

Referenser

Berg, Johan. 2008. Från bymark till stadsjord. I: *Bebyggelsehistorisk tidskrift, nr 55. Kartans prakt och praktik*. Red Ulf Jansson & Bo Lundström. Uppsala.

Brolin, Per-Erik. 1959. Stadens styrelse och förtroendemän. Tiden 1718-1875. I: *Strängnäs stads historia*. Red. Hans Jägerstad. Föreningen Strengnenses. Strängnäs.

Gustafsson, Patrik. 2001. *Gorsingeskogen*. Gorsinge 1:20 med flera, Strängnäs socken & kommun, Söder-

manlands län. Särskild utredning. *Sörmlands museum, Arkeologiska meddelanden 2001:08*. Nyköping.

Jägerstad, Hans. 1959. Stadens styrelse och förtroendemän. Tiden omkring 1080-1718. I: *Strängnäs stads historia*. Red. Hans Jägerstad. Föreningen Strengnenses. Strängnäs.

Ljung, Jan-Åke. *Det ständiga knekthållet*. Broby soldattorp tillhörande rote 949, Södermanlands regemente, Gripsholms kompani, Södermanland, Åkers socken, Råcksta 2:1. Broby gamla soldattorp. Arkeologisk undersökning. *RAÅ UV Mitt Rapport 2004:28*. Stockholm.

Ståhle, Carl Ivar. 1946. *Studier över de svenska ortnamnen på -inge på grundval av undersökningar i Stockholms län*. Skrifter utgivna av Kungl. Gustav Adolfs Akademien. 16. Studier till en svensk ortnamnsatlas utgivna av Jöran Sahlgren 3. Lund.

Arkiv

Lantmäteristyrelsens arkiv (LMS), Arkivsök.
Akt nr C71-1:10

Lantmåterimyndighetens arkiv (LMM), Arkivsök.
Akt nr 04-stj-31
Akt nr 04-stj-46
Akt nr 04-stj-55
Akt nr 04-stj-65
Akt nr 04-sts-20

Rikets allmänna kartverk (RAK), Arkivsök.
RAK J112-74-20

Riksarkivet. Svenskt diplomatariums huvudkartotek över medeltidsbrev (RA/SDHK). Arkivsök.
SDHK nr 432
SDHK nr 26372

Administrativa uppgifter

Projektnummer Sörmlands Arkeologi AB: 1627
Länsstyrelsens dnr: 431-5707-2016
Tid för undersökningen: 2017-03-24 – 2017-04-04
Personal: Lars Norberg & Ingeborg Svensson
Belägenhet: Ekonomisk karta över Sverige 10H6d.
Upprättad av RAK. Skala 1: 10 000.
N (x) 6579247,399 E (y) 616319,393
Koordinatsystem: SWEREF99 TM
Höjdsystem: RH 2000
Undersökt yta: intensivt 378 m²

Analog dokumentation kommer att skickas till ATA för arkivering. Digital dokumentation förvaras hos Sörmlands Arkeologi AB i väntan på meddelande från ATA angående rutiner för leverans av digitalt material.

Fynd med nr 1-35 förvaras vid Sörmlands Arkeologi AB i avvaktan på fyndfördelning.

Bilagor

Bilaga 1. Schakttabell

Schakt	Storlek (m)	Djup (m)	Anl.	Terräng/Lagerföljd
1	20 x 2,5	0,20-0,35	HG1, A1	Stenbunden skogsmark; 0,10 m vegetationsskikt, därefter brungrå lera & 0,25-0,50 m. st. stenar. Undergrund av grå lera.
2	4 x 2	0,10-0,15	HG2	Husgrund; 0,10 m vegetationsskikt, därefter sandig ljusbrun morän. Ställvis rikligt med 0,20-0,5 m. st. stenar. Undergrund av ljusgul sandig morän.
3	40 x 5,5	0,20-0,35	HG3, A3	Stenbunden skogsmark/ändmorän; 0,10 m vegetationsskikt, därefter brungrå silt övergående i lera samt 0,40-0,70 m. st. stenar. Hjulpar efter skogsmaskin. Undergrund av grå lera.
4	15,5 x 6,5	0,20-0,35	HG4	Stenbunden skogsmark; 0,10 m vegetationsskikt, därefter brungrå lera samt 0,25-0,50 m. st. stenar och fast håll. Hjulpar efter skogsmaskin. Undergrund av grå lera.
5	26 x 3	0,20-0,35	HG6	Stenbunden skogsmark; 0,10 m vegetationsskikt, därefter; sandig & grusig morän övergående i lerig morän med ställvisa 0,50-1,50 m st stenar & block. Undergrund av ljusgul morän & grå lerig morän.
6	5,5 x 1	0,30-0,40	HG6	Husgrund; ; 0,10 m vegetationsskikt, därefter mörkbrun sand med rikliga inslag av humus. Ställvisa förekomster av kalkbruk, tegelflis & 0,10-0,20 m st stenar. Mot botten 0,30-0,40 m st stenar. Undergrund av grågul siltig & sandig morän.
7	15,5 x 1,4	0,20-0,30	-	I slänt mot dike invid fd. åkermark; 0,10 m vegetationsskikt, därefter grå lera med enstaka inslag av lerig morän. Undergrund av ljusgrå lera.
8	17 x 6	0,20-0,30	A2	Fd. åkermark; 0,10 m vegetationsskikt, därefter grå lera med ställvisa förekomster av 0,10-0,30 m st markfasta stenar. Undergrund av ljusgrå lera.
9	5,5 x 1,3	0,20-0,25	-	Stenbunden skogsmark; 0,10 m vegetationsskikt, därefter grå siltig & lerig morän. Ställvis 0,10-0,40 m st stenar. Undergrund av ljusgrå siltig & lerig morän.
10	8 x 3,3	0,20-0,25	-	Stenbunden skogsmark; 0,10 m vegetationsskikt, därefter grå siltig & lerig morän. Ställvis 0,40-0,80 m st stenar. Undergrund av ljusgrå siltig & lerig morän.
11	7,8 x 1,5	0,10-0,20	-	Stenbunden skogsmark; 0,10 m vegetationsskikt, därefter grå siltig & lerig morän. Ställvis 0,40-1 m st stenar. Undergrund av ljusgrå siltig & lerig morän.

Bilaga 2. Anläggningsbeskrivningar

A1, Härd

Storlek: ca 1,8 x 1,6 meter stor och ca 0,1 meter djup.
Belägenhet: N (x) 6579273,13 E (y) 616381,72 z 24,15
Status: Delundersökt.

Beskrivning. Syntes efter avbaning som en välavgränsad svartgrå oregelbunden mörkfärgning med inslag av sot, kol och enstaka, ca 0,04-0,1 meter stora, skärviga/skörbrända stenar i ytan. I östra kanten inslag av bränd lera. Fyllningen utgjordes av grå lera med inslag av sot & kol, samt skärviga/skörbrända, ca 0,04-0,1 meter stora stenar. Anläggningen var flack i profil samt nedgrävd i grågul lera (undergrund).

Datering på kol från björk/tall (Lab nr Ua-56029, 2068 30 BP, (95,4%) 180BC - 10 AD, kalibrerad ålder 2 sigma (bilaga 4 & 5).

A2, Härd

Storlek: ca 1,2 x 1,2 meter stor och ca 0,12 meter djup.
Belägenhet: N (x) 6579263,23 E (y) 616316,90 z 24,2
Status: Delundersökt.

Beskrivning. Syntes efter avbaning som en välavgränsad svartgrå rundad mörkfärgning med ca 0,05-0,25 meter stora skörbrända/skärviga stenar i ytan. Fyllningen utgjordes av grå lerig silt med enstaka kolbitar samt skärvig/skörbränd sten, ca 0,05-0,1 meter stora. Anläggningen var flack i profil samt nedgrävd i grågul lera (undergrund).

Datering på kol från tall/bark (Lab nr Ua-56030, 1800 28 BP, (95,4%) 120AD - 330AD, kalibrerad ålder 2 sigma (bilaga 4 & 5).

A3, Härd

Storlek: ca 1,3 x 1,0 meter stor.
Belägenhet: N (x) 6579253,66 E (y) 616373,01 z 24,7
Status: Ej undersökt.

Beskrivning. Syntes efter avbaning som en välavgränsad svartgrå rundad mörkfärgning med enstaka ca 0,05-0,1 meter stora skärviga stenar i ytan samt enstaka kolbitar.

A4, Stenmur

Storlek: ca 12 x 1,4 meter stor & 0,8 meter hög.
Belägenhet: N (x) 6579282,57 E (y) 616380,94 z 24,30
Status: Ej undersökt.

Beskrivning. Ställvis beväxt med sly. Rest av stenmur bestående av ca 0,5-1,0 meter stora naturstenar lagda som en skalmur. En till tvåskiktad. Ligger i liv med HG1 och avgränsas i öster av ett större block, ca 1,5 x 2,0 meter stort. Slutar tvärt i väster.

A5, Syllstensrader

Storlek: ca 4,8 & 2,3 meter långa.
Belägenhet: N (x) 6579278,20 E (y) 616358,306 z 25,10
Status: Ej undersökta.

Beskrivning. Två tätt lagda parallella rader av naturstenar, ca 0,4-0,9 meter stora.

A6, Syllstensrader

Storlek: ca 1,3 x 1,0 meter stor.
Belägenhet: N (x) 6579275,41 E (y) 616400,95 z 24,20
Status: Ej undersökta.

Beskrivning. Två glest lagda parallella rader av naturstenar, ca 0,2-0,4 meter stora. Konstruktionen eventuellt relaterad till HG1.

A7, Röjningsröse

Storlek: ca 1,3 x 1,0 meter stort.
Belägenhet: N (x) 6579251,76 E (y) 616334,25 z 24,20
Status: Ej undersökt.

Beskrivning. Enskiktat röjningsröse beväxt med mossa. Röset består av ca 0,2-1,0 meter stora rundade och kantiga stenar.

A8, Röjningsröse

Storlek: ca 1,3 x 1,0 meter stort.
Belägenhet: N (x) 6579255,99 E (y) 616339,98 z 24,60
Status: Ej undersökt.

Beskrivning. Enskiktat röjningsröse beväxt med mossa. Röset är närmast rundat och består av ca 0,3-0,5 meter stora rundade och kantiga stenar.

HG1, Husgrund, bostadshus med spisröse

Storlek: ca 8,7 x 6,6 meter stort (VNV-OSO).
Belägenhet: N (x) 6579277,58 E (y) 616394,86 z 24,30
Status: Ej undersökt.

Beskrivning. Enradig tätt lagd syllstensram i ett skift bestående av mestadels tuktade och delvis rundade stenar, cirka 0,3-0,9 meter stora. Den norra långsidan täcks till större delen av upplagda schaktmassor som troligen hör samman med en i norr belägen avplanad parkeringsyta. Centralt i husgrundens norra del är ett meterhögt spisröse, ca 4,0 x 3,8 meter stort. Uppbyggt av tuktade och kantiga stenar, ca 0,2-0,5 meter stora. Enstaka bitar tegelkross.

HG2, Husgrund, ekonomibygnad

Storlek: ca 6,0 x 3,5 meter stor (VNV-OSO).
Belägenhet: N (x) 6579274,64 E (y) 616385,70 z 24,40
Status: Delundersökt (schakt 2).

Fynd: F3-F6

Beskrivning. Enradig syllstensram i ett skift bestående av mestadels naturstenar samt delvis spräckta, cirka 0,3-0,8 meter stora. I söder ett ca 1,5 meter stort markfast block.

HG3, Husgrund, ekonomibyggnad

Storlek: ca 18,5 x 5,5 meter stor (O-V)

Belägenhet: N (x) 6579257,46 E (y) 616373,62 z 24,80

Status: Ej undersökt.

Beskrivning. Enradig, ställvist glest lagd syllstensram i ett till två skift bestående av mestadels rundade naturstenar, cirka 0,3-1,0 meter stora. Runtom syns ställvis ett liknande stenmaterial som möjligen hört till grundläggningen (utfall). Genomkorsas centralt i N-S riktning av halvmeterbredda hjulspår efter skogsmaskin.

Datering på tand från nöt intill södra syllen, S3 (Lab nr Ua-56028, 193,29 BP, (95,4%) 1660AD - 1960 AD, kalibrerad ålder 2 sigma (bilaga 4 & 5).

HG4, Husgrund, ekonomibyggnad

Storlek: ca 12,5 x 4,4 meter stor (VNV-OSO).

Belägenhet: N (x) 6579269,75 E (y) 616369,08 z 24,60

Status: Ej undersökt.

Beskrivning. Enradig, ställvist glest lagd syllstensram i ett skift bestående av mestadels rundade och kantiga naturstenar, cirka 0,3-0,8 meter stora. Centralt syns en fast häll, drygt två meter stor. Syllen saknas ställvis, varför husgrunden ger ett skadat intryck (riven?). Genomkorsas centralt i VNV-OSO riktning av halvmeterbredda hjulspår efter skogsmaskin.

HG5, Husgrund, jordkällare

Storlek: ca 9,5 x 4,6 meter stor och 0,5-0,8 meter hög (NNO-SSV).

Belägenhet: N (x) 6579262,99 E (y) 616356,68 z 25,80

Status: Ej undersökt.

Beskrivning. I norr kallmurad u-formad ram i 3-4 skift av delvis tuktade stenar blandat med kantiga och rundade naturstenar. Centralt i norr syns rester efter en dörröppning av sten. I sydväst uppförd intill ett större markfast flyttblock. Rikliga mängder utfallet stenmaterial. I södra änden sammanbyggd med en ställvis glest lagd enskiftad syll av naturstenar, ca 0,4-0,6 meter stora.

HG6, Husgrund, bostadshus med spisröse

Storlek: ca 10,6 x 4,8 meter stort.

Belägenhet: N (x) 6579274,01 E (y) 616349,29 z 25,30

Status: Delundersökt (schakt 6).

Beskrivning. Enradig tätt lagd syllstensram i ett skift bestående av mestadels tuktade och delvis rundade stenar, cirka 0,3-0,5 meter stora. Centralt i husgrundens norra del är ett halvmeterhögt spisröse, ca 3,0 x 2,5 meter stort. Uppbyggt av tuktade och kantiga stenar, ca

0,2-0,5 meter stora. Enstaka bitar handslaget lågbränt tegel.

Datering på kol från tall (Lab nr Ua-56026, 77,28 BP, (95,4%) 1690AD - 1930AD, kalibrerad ålder 2 sigma (bilaga 4 & 5).

Datering på obränt djurben (Lab nr Ua-56027, 139,27 BP, (95,4%) 1680AD - 1950AD, kalibrerad ålder 2 sigma (bilaga 4 & 5).

Fynd: F26-F35

HG7, Husgrund, ekonomibyggnad

Storlek: ca 10,0 x 4,6 meter stor (NV-SO).

Belägenhet: N (x) 6579233,05 E (y) 616272,96 z 21,60

Status: Ej undersökt

Beskrivning. Två parallella, ca 1,5 meter breda och 0,4 meter höga stenpackningar (syll) bestående av spräckta och kantiga stenar blandat med naturstenar. Inslag av tegel. Skadad husgrund?

Bilaga 3. Fyndregister

Fnr	Snr	Kontext	Sakord	Material	Datering	Vikt (g)	Gods	Del	Typ	Ornering/dekor	Ant	Ant frag	Anmärkning
1	1	Rensning	Kärl	Keramik	1700-tal	77	BII:4	Mynning, hank	Gryta	-	1	6	Insida genomskinlig glasyr med ljusgula stänk.
2	1	Rensning	Kärl	Keramik		2	BII:4	-	-	Utvändiga ränder	1	1	Insida genomskinlig glasyr.
3	2	HG2	Kärl	Keramik		24	BII:4	Brätte	Fat	-	1	1	Insida brun glasyr.
4	2	HG2	Kärl	Keramik		20	BII:4	Botten	Fat	-	1	1	Insida brun glasyr & ljusgula stänk.
5	2	HG2	Gångjärnsstapel	Fe		72	-	-	-	-	1	1	Ej konserverad.
6	2	HG2	Kärl	Keramik	Förhistorisk	5	-	-	-	-	1	1	Lågbränt ljusbrunt gods med synliga magringskom av kvarts.
7	1	Rensning	Kniv	Fe		18,4	-	Blad med tånge	Eneggad	-	1	1	Mycket korroderad, ej konserverad, kasserad.
8	3	Rensning	Kärl	Keramik	1700-tal	55	BII:4	Botten	Skål?	-	1	1	Insida genomskinlig glasyr, cirkellinjer & kohornsmålning med ljusgul piplera.
9	3	Rensning	Järnplåt	Fe		76	-	-	-	-	1	1	Vikt järnplåt med två hål, ej konserverad, kasserad.
10	3	Rensning	Kärl	Keramik	1700-tal	29	BII:4	Brätte	Fat		1	2	Heltäckande vit engobe, eroderad.
11	3	Rensning	Kärl	Keramik	1700-tal	4	BII:4	Brätte	Fat	Henrad	1	1	Heltäckande vit engobe.
12	3	Rensning	Kärl	Keramik		12	BII:4	Brätte	Fat		1	1	Insida brun glasyr.
13	3	Rensning	Kärl	Keramik		13	BII:4	Skuldra	Fat		1	1	Insida ljusbrun glasyr.
14	3	Rensning	Kärl	Keramik	1700-tal	17	BII:4	Spiegel	Fat		1	1	Insida grön glasyr.
15	3	Rensning	Spik	Fe		27	-	-	-		2	2	Handsmidda järnspikar, ej konserverade, kasserade.
16	-	Rensning	Kärl?	Keramik		76	Lergods	-	-		1	2	Oglaserat lågbränt ljust rödbrunt lergods.
17	5	Rensning	Kärl	Keramik	1700-tal	166	BII:4	Botten, brätte	Fat	Henrad	4	5	Heltäckande vit engobe, blomstermotiv, cirkellinjer, kraftigt eroderad.
18	5	Rensning	Kärl	Keramik		24	BII:4	Mynning	Gryta		1	1	Insida rödbrun glasyr & ljusgula stänk.
19	5	Rensning	Kärl	Keramik	1700-tal	49	BII:4	Mynning	Gryta		2	2	Insida brun glasyr & ljusgula stänk.
20	5	Rensning	Kärl	Keramik		29	BII:4	Mynning	Gryta		1	1	Spår av genomskinlig glasyr.
21	5	Rensning	Kärl	Keramik		73	BII:4	Hank, botten	Krus		1	1	Insida genomskinlig glasyr.
22	5	Rensning	Kärl	Keramik		14	BII:4	Brätte	Fat		1	1	Insida brun glasyr & cirkellinjer av vitgul piplera.
23	5	Rensning	Kärl	Keramik		30	Fajans	Mynning	Potta		1	1	In- & utvändigt vit glasyr.
24	5	Rensning	Kritpipa	Keramik	1700-tal	8	-	Skaff	-		2	2	
25	5	Rensning	Kärl	Keramik	1700-tal	8	Porslin	Botten	Fat		1	1	Handmålade blomstermotiv i blått.
26	6	HG6	Kärl	Kritpipa		3	-	Skaff	-		1	1	
27	6	HG6	Kärl	Keramik		3	Fajans	Brätte	Skål?		1	1	In- & utvändigt vit glasyr.
28	6	HG6	Kärl	Keramik		3	BII:4	-	-		1	1	Insida genomskinlig glasyr.

Fnr	Snr	Kontext	Sakord	Material	Datering	Vikt (g)	Gods	Del	Typ	Ornering/dekor	Ant	Ant frag	Anmärkning
29	6	HG6	Fönsterglas	Glas		3	-	-	-		1	1	Grönt fönsterglas.
30	6	HG6	Butelj	Glas		9	-	Botten?	Flaska		1	2	Mörkgrönt handblåst buteljglas.
31	6	HG6	Spik	Fe		18	-	-	-		2	2	Handsmidda järnspikar, ej konserverade, kasserade.
32	6	HG6	Hästkosöm	Fe		21	-	-	-		1	1	Handsmidd, ej konserverad, kasserad.
33	6	HG6	Fönsterglas	Glas		2	-	-	-		1	1	Grönt fönsterglas.
34	6	HG6	Kärl	Keramik	1700-tal	11	BII:4	Botten?	Fat?		1	1	Insida genomskinnlig glasyr, kohornsmålning med ljusgul piplera.
35	6	HG6	Fönsterhake	Fe		17	-	-	-		1	1	Handsmidd fönsterhake med upprullad ände, ej konserverad, kasserad.

Bilaga 4. Vedartsanalys

VEDLAB

Vedanatomilabbet

Vedlab rapport 1729

**Vedartsanalyser på material från Södermanland,
Strängnäs sn. Raä 354.**

Adress:
Kattås
670 20 GLAVA

Telefon:
0570/420 29
E-post: vedlab@telia.com

Bankgiro:
5713-0460
www.vedlab.se

Organisationsnr:
650613-6255

VEDLAB

Vedanatomilabbet

Vedlab rapport 1729

2017-05-03

Vedartsanalyser på material från Södermanland, Strängnäs sn. Raä 354.

Uppdragsgivare: Lars Norberg/Sörmlands Arkeologi AB

Arbetet omfattar tre kolprov från undersökningar av inom en by-/gårdstomt med husgrunder och boplatzlämningar.

Proverna innehåller kol från björk och tall samt förkolnad bark. Kolinnehållet i prov 4 och 5 var mycket litet.

Analysresultat

Anl.	ID	Anläggnings- typ	Prov- mängd	Analyserad mängd	Trädslag	Utplockat för ¹⁴ C-dat.	Övrigt
HG6	Prov 1	Husgrund	1,6g	1,5g 1 bit	Tall 1 bit	Tall 81mg	
A1	Prov 4	Härd	38,4g	<0,1g 3 bitar	Björk 1 bit Tall 2 bitar	Björk + Tall 13mg	
A2	Prov 5	Härd	84,5g	<0,1g 3 bitar	Tall 1 bit Bark 2 bitar	Tall + Bark 30mg	

Erik Danielsson/VEDLAB
Kattås
670 20 GLAVA
Tfn: 0570/420 29
E-post: vedlab@telia.com
www.vedlab.se

De här trädslagen förekom i materialet

Art	Latin	Max ålder	Växtmiljö	Egenskaper och användning	Övrigt
Björk Glasbjörk Värthbjörk	<i>Betula sp.</i> <i>Betula pubescens</i> <i>Betula pendula</i>	300 år	Glasbjörken är knuten till fuktig mark gärna i närhet till vattendrag. Värthbjörken är anspråkslös och trivs på torr näringsfattig mark. Båda arterna är ljuskrävande.	Stark och seg ved. Redskap, asklut, träkol. Ger mycket glöd.	Glasbjörk bildar även underarten Fjällbjörk. Förutom veden har nävern haft stor betydelse som råmaterial till slöjd.
Tall	<i>Pinus silvestris</i>	400 år	Anspråkslös men trivs på näringsrika jordar. Den är dock ljuskrävande och blev snabbt utkonkurrerad från de godare jordarna när granen kom	Stark och hållbar. Konstruktionsvirke, stolpar, pålar, båtbygge, kärl (ej för mat) takspån, tjärbloss, träkol, tjärbränning	Underbarken till nödmjöl, årsskott kokades för C-vitaminerna. Även som kreatursfoder

Uppgifter om maximal ålder, växtmiljö, användning mm är hämtade ur: Holmåsen, Ingmar Träd och buskar. Lund 1993. Gunnarsson, Allan Träden och människan. Kristianstad 1988. Mossberg, Bo m.fl. Den nordiska floran. Brepol, Turnhout 1992.

Vedartsanalysen görs genom att studera snitt- eller brottytor genom mikroskop. Jag har använt stereolupp Carl Zeiss Jena, Technival 2 och stereomikroskop Leitz Metalux II med upp till 625 gångers förstoring. Mikroskopfoton är tagna med Nikon Coolpix 4500. Referenslitteratur för vedartsbestämningen har i huvudsak varit Schweingruber F.H. Microscopic Wood Anatomy 3rd edition och Anatomy of European woods 1990 samt Mork E. Vedanatomi 1946. Dessutom har jag använt min egen referenssamling av förkolnade och färskas vedprover.

Bilaga 5. ¹⁴C-analys



UPPSALA
UNIVERSITET

Uppsala 2017-06-07

Lars Norberg
Sörmlands Arkeologi AB
Tideliugatan 37, 3 tr
118 69 STOCKHOLM

Angströmlaboratoriet
Tandemlaboratoriet

Göran Possnert

Besöksadress:
Angströmlaboratoriet
Lägerhyddsvägen 1
Rum 4143

Postadress:
Box 529
751 20 Uppsala

Telefon:
018 – 471 30 59

Telefax:
018 – 56 57 36

Hemsida
<http://www.angstrom.uu.se>

E-post:
Goran.Possnert@Angstrom.uu.se

Resultat av ¹⁴C datering av obrända ben och träkol från Strängnäs 354:1, Strängnäs socken & kommun, Södermanlands län. (p 1106)

Förbehandling av benmaterial (HCl-metoden):

1. Mekanisk rengöring av ytan (skrapning, ev. sandblåstring).
2. Ultraljudstvätt i avjoniserat, urkokt vatten pH=3.
3. Krossning i mortel.
4. 0.8M HCl tillsätts, omrörning (cirka 10 °C, 30 min, karbonat bort). Löslig fraktion benämns fraktion A.
5. Olöslig fraktion tillsätts vatten, pH 3, och värms under omrörning (90 °C, 6-8 timmar). Olöslig del benämns fraktion C och löslig del benämns fraktion D. Fraktion D bör ge den mest relevanta åldern eftersom det mesta av benmaterialets organiska del ("kollagenet") återfinns här. Övriga fraktioner kan emellertid ge information om föroreningsinverkan och bör i kritiska fall dateras. Det kemiska utbytet i de olika stegen kan också ge en vägledning om dateringsresultatets pålitlighet genom att benmaterialets kemiska kvalitet därigenom kan bedömas.

Den fraktion som ¹⁴C-bestäms förbränns till CO₂-gas som i sin tur Fe-katalytiskt grafiteras före acceleratorbestämningen. I den aktuella undersökningen har fraktionen D daterats.

Förbehandling av träkol och liknande material:

1. Synliga rottrådar borttages.
2. 1 % HCl tillsätts (8-10 timmar, under kokpunkten) (karbonat bort).
3. 1 % NaOH tillsätts (8-10 timmar, under kokpunkten). Löslig fraktion fälls genom tillsättning av konc. HCl. Fällningen som till största delen består av humusmaterial, tvättas, torkas och benämns fraktion SOL. Olöslig del, som benämns INS, består främst av det ursprungliga organiska materialet. Denna fraktion ger därför den mest relevanta åldern. Fraktionen SOL däremot ger information om eventuella föroreningars inverkan.

Före acceleratorbestämningen av ¹⁴C-innehållet förbränns det tvättade och intorkade materialet, surgjort till pH 4, till CO₂-gas, som i sin tur konverteras till fast grafit genom en Fe-katalytisk reaktion. I den aktuella undersökningen har fraktionen INS daterats.

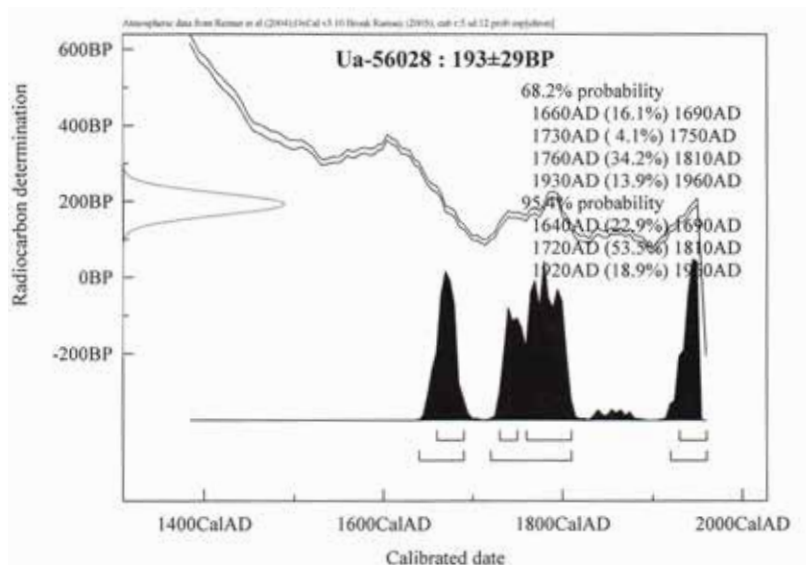
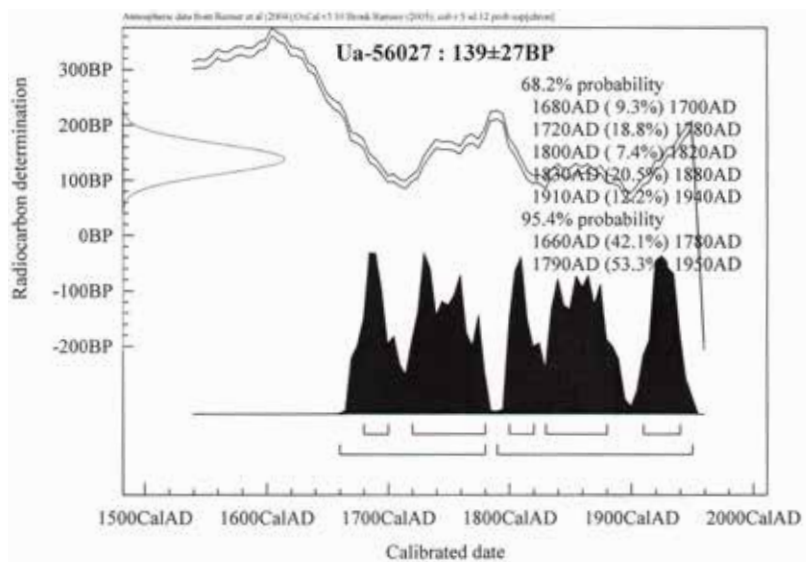
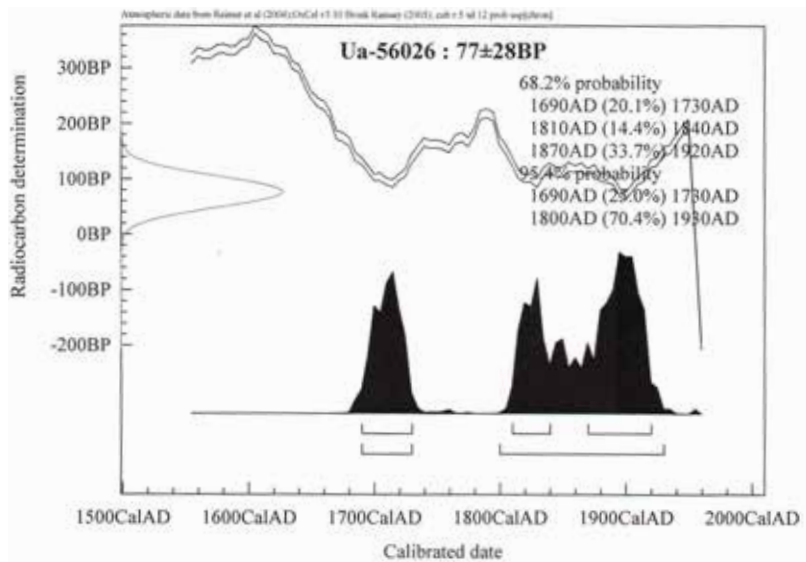
RESULTAT

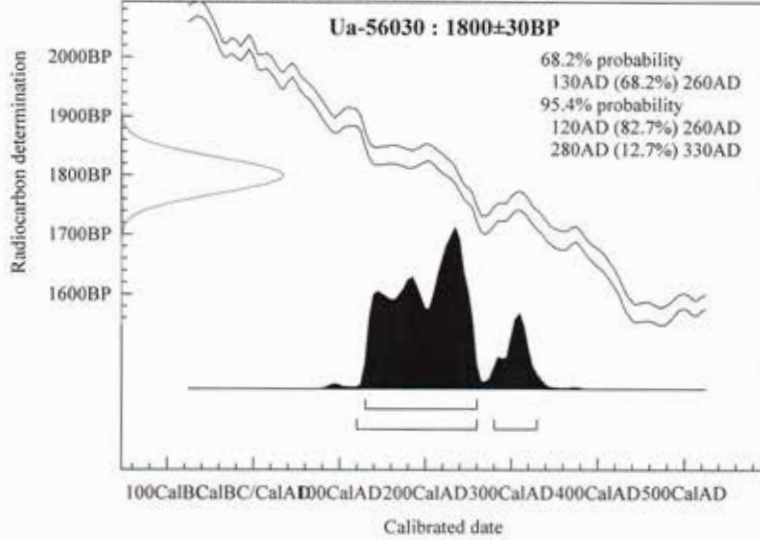
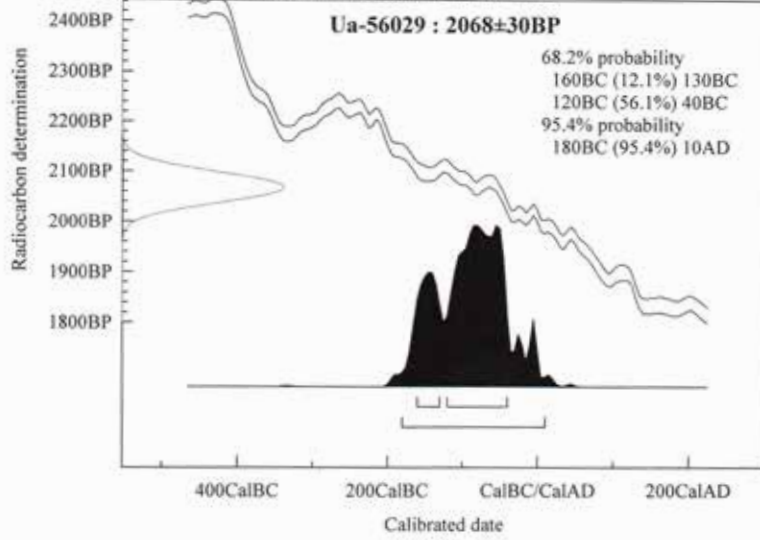
Labnummer	Prov	δ ¹³ C‰ VPDB	¹⁴ C age BP
Ua-56026	Prov 1	-25,5	77 ± 28
Ua-56027	Prov 2	-22,6	139 ± 27
Ua-56028	Prov 3	-21,7	193 ± 29
Ua-56029	Prov 4	-25 ⁽¹⁾	2 068 ± 30
Ua-56030	Prov 5	-26,8	1 800 ± 30

⁽¹⁾ Schablonvärde (inte tillräckligt material för analys)

Med vänlig hälsning

Göran Possnert/ Lars Beckel





Bilaga 6. Fotodokumentation



A1 framrensad före undersökning. I bakgrunden syns det sydvästra hörnet till HG2. Foto mot norr: Lars Norberg 2017, Sörmlands Arkeologi AB.



Stenmuren, A4, fotograferad mot öster Foto: Lars Norberg 2017, Sörmlands Arkeologi AB.



Röjningsröset, A7, fotograferat mot öster. Foto: Lars Norberg 2017, Sörmlands Arkeologi AB.



Schakt 2 fotograferat mot sydväst. Foto: Lars Norberg 2017, Sörmlands Arkeologi AB.



Schakt 6 fotograferat mot öster. Notera den kraftigt uppbyggda syllen i förgrunden. Foto: Lars Norberg 2017, Sörmlands Arkeologi AB.



Schakt 8 fotograferat mot söder. I schaktets bortre ände skymtar A2. Foto: Lars Norberg 2017, Sörmlands Arkeologi AB.