



# Krögaren

**Fornlämning Strängnäs 314:1, Krögaren 6, Strängnäs socken & kommun,  
Södermanlands län. Arkeologisk förundersökning.**

Medeltid & Nyare tid

Lars Norberg



# Krögaren

**Fornlämning Strängnäs 314:1, Krögaren 6, Strängnäs socken & kommun,  
Södermanlands län. Arkeologisk förundersökning.**

Medeltid & Nyare tid

Lars Norberg

## Sammanfattning

Sörmlands Arkeologi AB har under perioden 2016-08-09 – 2016-08-12 genomfört en arkeologisk förundersökning inom fornlämning Strängnäs 314:1 (stadslager), Krögaren 6, Strängnäs stad, socken och kommun, Södermanlands län.

Förundersökningen utfördes eftersom Slakteriet Invest AB under 2015 påbörjat markarbeten utan tillstånd inom fastigheten (lst dnr 431-5778-2015). Efter en anmälan avbröts arbetet och en ansökan om tillstånd för markingrepp tillställdes länsstyrelsen. Därefter fattade Länsstyrelsen beslut enligt KML om att en arkeologisk förundersökning skulle genomföras (lst dnr 431-2655-2016). Krögaren 6 är belägen söder om Storgatan, centralt i Strängnäs gamla stadsområde. Undersökningsområdet omfattade en yta om cirka 227 m<sup>2</sup>, varav 39 m<sup>2</sup> förundersöktes.

Vid förundersökningen påträffades fragmentariska rester av den 1700-talsbebyggelse som fanns inom fastigheten fram till 1871 års brand. Konstruktionerna visade sig vara skadade sedan tidigare, dels av den byggnation som genomfördes efter branden, dels av nybyggnation inom Krögaren 5 under 1960-talet. Utöver det påträffades fläckvisa förekomster av medeltida lämningar i form av fyllnadslager samt en sopgrop. Lämningarna tidsfästes genom en <sup>14</sup>C-analys och daterande fynd till tidsavsnittet 1200-1400-tal. De tillvaratagna föremålen utgjordes av keramik i form av äldre rödgods, yngre svartgods samt stengods och fragmenterade vävtyngder. Utöver det tillvaratogs delar av två kritpipor samt en klack från en enkupig tegelpanna försedd med tillverkningsstämpel. Inga äldre eller medeltida kontexter skadades vid de markingrepp som genomfördes under hösten år 2015.

Rapporten kan laddas ned via  
[www.sormlandsarkeologi.se](http://www.sormlandsarkeologi.se)

eller beställas från

Sörmlands Arkeologi AB  
Tideliusgatan 37  
118 69 Stockholm

[mail@sormlandsarkeologi.se](mailto:mail@sormlandsarkeologi.se)

Grafisk form och layout: Lars Norberg  
Kart- och ritmaterial: Lars Norberg  
Omslagsfoto: Runstenen U692 på Oknö i Mälaren.

© Sörmlands Arkeologi AB  
Nyköping 2016

## **Innehåll**

### **Sammanfattning 2**

### **Utgångspunkt 5**

Tidigare undersökningar

### **Syfte & metod 5**

Syfte

Metod

### **Topografi & kulturmiljö 5**

Krögaren & Helvetet

### **Resultat 10**

Friliggande rutor

Schaktning & rutgrävning

Fyndmaterial

Dateringar

Arkeobotanisk analys

### **Utvärdering 16**

### **Referenser 18**

Arkiv

### **Administrativa uppgifter 18**

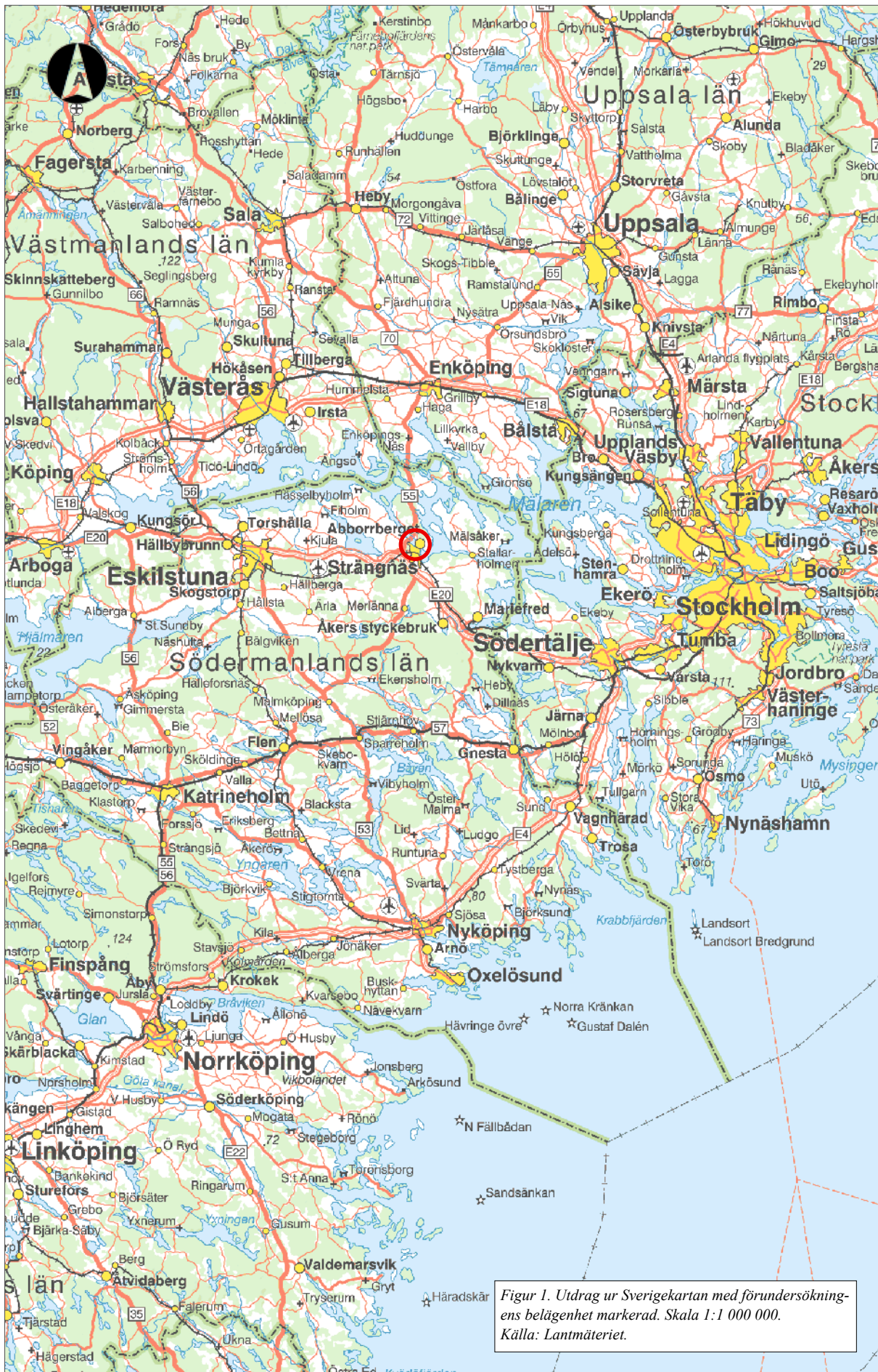
### **Bilagor 19**

Bilaga 1. Fyndregister

Bilaga 2. <sup>14</sup>C-analys

Bilaga 3. Arkeobotanisk analys av Stefan Gustafsson, Arkeologikonsult AB

Bilaga 4. Fotodokumentation



Figur 1. Utdrag ur Sverigekartan med förundersökningens belägenhet markerad. Skala 1:1 000 000.  
Källa: Lantmäteriet.

## Utgångspunkt

Sörmlands Arkeologi AB har under perioden 2016-08-09 – 2016-08-12 genomfört en arkeologisk förundersökning inom fornlämning Strängnäs 314:1 (stadslager), Krögaren 6, Strängnäs stad, socken och kommun, Södermanlands län (figur 1, 2 & 4).

Förundersökningen utfördes eftersom Slakteriet Invest AB under hösten 2015 påbörjat markarbeten inom fastigheten utan tillstånd enligt KML (1st dnr 431-5778-2015). Efter en anmälan avbröts arbetet och en ansökan om tillbyggnad av förråd, dragnings- och ledningar samt nyanläggning av markytor tillställdes länsstyrelsen (2016-04-22). Fastigheten Krögaren 6 är belägen söder om Storgatan, centralt i Strängnäs gamla stadsområde. Undersökningsområdet omfattade en yta om cirka 227 m<sup>2</sup>, varav 39 m<sup>2</sup> förundersöktes.

Beslut i ärendet är fattat av länsstyrelsen i Södermanlands län (1st dnr 431-2655-2016) enligt 2 kap. 13 § i Kulturmiljölagen (1988:950). Ansvarig för kostnaden var Slakteriet Invest AB.

Projektledare samt fält- och rapportansvarig var Lars Norberg. Vid fältarbetet deltog även Patrik Gustafsson Gillbrand. Båda är verksamma som arkeologer vid Sörmlands Arkeologi AB.

### Tidigare undersökningar

Inga arkeologiska insatser har tidigare utförts inom fastigheten och undersökningar inom det äldsta stadsområdets västra delar är fåtaliga (figur 4).

Under början av 2000-talet genomfördes två förundersökningar i form av schaktkontroller i gatumark, vilka berörde stora delar av stadsområdet. Delar av dessa insatser berörde närliggande områden, till exempel ett schakt i Storgatan strax norr om Krögaren. I det fallet konstaterades dock att kulturlager till delar saknades från korsningen Eskilsgatan/Storgatan och cirka 20 meter österut. De fläckvisa lämningar som påträffades tolkades som rester från 1871 års brand, samt i viss mån något äldre lager med fynd av slagg, ben och obränt trä (Appelgren & Carlsson 2001, s. 6). Blygsamma resultat framkom även vid de schaktningar som genomfördes något senare, i den intilliggande Eskilsgatan (Carlsson 2003, s. 9).

## Syfte & metod

### Syfte

Syftet med den arkeologiska förundersökningen var att klargöra förekomst av kulturlager, kulturlagers tjocklek samt förekomst och typ av anläggningar. Vidare skulle eventuella lämningar dateras. Förundersökningen skulle

även ligga till grund för en bedömning av fornlämningens status och potential.

### Metod

Gårdsytan inom fastigheten täcktes av tidigare uppgrävda massor och rivningsmaterial, vilka inledningsvis avlägsnades med grävmaskin (figur 2-7).

Parallellt med detta öppnades meterrutor för hand intill förrådsbyggnadens norra långsida. Syftet var att kontrollera i vilken grad 2015 års schaktarbeten påverkat eventuella bevarade äldre kulturlager. Platsen valdes med utgångspunkt i att schaktningen bedömdes som mest omfattande här.

Därefter öppnades sökschakt med grävmaskin. När rester av konstruktioner, kulturlager eller orörd marknivå (undergrund) framkom avbröts schaktningen, varefter arbetet övergick till rensning för hand. Inom samtliga schakt handgrävdes rutor i syfte att undersöka underlagrande lämningar.

Konstruktioner och lager undersöktes stratigrafiskt för hand ned till orörd marknivå och ett representativt urval av fynd samlades in, dock ej från sentida och omrörda kontexter.

Schakt och undersökta kontexter, som konstruktioner och kulturlager, dokumenterades med RTK-GPS samt kompletterades med skalenliga plan- och profilritningar för hand jämte beskrivningar i text. Påträffade lämningar och fynd fotodokumenterades kontinuerligt med digitalkamera.

### Naturvetenskapliga analyser

Ett jordprov insamlades för arkeobotanisk analys, vilken utfördes av Stefan Gustafsson vid Arkeologikonsult AB (bilaga 2). Ur jordprovet tillvaratogs även ett <sup>14</sup>C-prov för en daterande analys, vilken utfördes av Ångströmlaboratoriet (bilaga 3).

## Topografi & kulturmiljö

Stadens gamla stadsområde ligger på en topografiskt markant udde vid Mälarens södra sida. I norr vidtar insjöskärgården och i söder ansluter kuperade skogsområden. Under järnålderns senare delar anslöt flera viktiga vattenleder till fjärdarna runt om platsen och här passerade även den medeltida landsvägen mellan Östergötland och Uppland (Järpe 1979, s. 6). Samtinget som hölls i Strängnäs är historiskt belagt i Södermanlagen från år 1327 och omtalas som ett gemensamt ting för hela Södermanland (Sjövård & Stenholm 1987, s. 253f). Vissa menar att marken till Strängnäs etablering uppläts på kungligt initiativ, men kyrkans tydliga närvaro har också spelat en betydande roll för stadens utveckling (Järpe 1979, s. 8ff).

En organiserad bebyggelse under 1000-talets andra halva har belagts genom undersökningar i kvarteren Rådstugan och Kapellet (Sjösvärd & Stenholm 1987), samt inom kvarteret Bodarne (Berg & Norberg 2013). Samtliga undersökningar ligger i området runt Stora Torget, det vill säga strax norr om åsens krön. Dateringarna för den arkeologiskt belagda bebyggelsen i Strängnäs ligger relativt nära de historiska uppgifterna om stiftets etablering under 1100-talets början (jfr. Tagesson 2002, s. 66).

### Krögaren & Helvetet

Helvetet i Strängnäs är en äldre benämning på den så kallade *Backen* eller *Skolstugubacken* (även *Skolbacken*, *Skolberget*). Benämningen förekommer i ett par varianter under 1500- och 1600-talets första årtionden och åsyftar Domkyrkobergets övre västsluttning (Wallin 1959, s. 165). Med andra ord kvarteren Yxhammaren och Glasberget, samt det närbelägna kvarteret Krögaren med flera..

En parallell till det särpräglade stadsdelsnamnet finns i Stockholm. Här åsyftas ett område norr om Storkyrkobrinken, där även en del av Prästgatan ibland har kallats för *Helvetigränd*. I fallet med Gamla stans helvete är betydelsen omdiskuterad. Vissa menar att namnet syftar på läget norr om kyrkan. I äldre tiders folktrö finns flera exempel på att väderstrecket under medeltiden hade ett erkänt dåligt rykte, där en förklaring är att man trodde att dödsriket låg i den riktningen. Ytterligare tolkningar pekar på att bödeln ska ha haft sin bostad i området (Söderlund 1991, s. 58).

Kvartersnamnet Krögaren härrör från det idag rivna stadshotellet som låg i hörnet Storgatan-Kyrkbrinken. Hotellet stod klart år 1872 och revs 1968 (Pettersson 1999, s. 128).

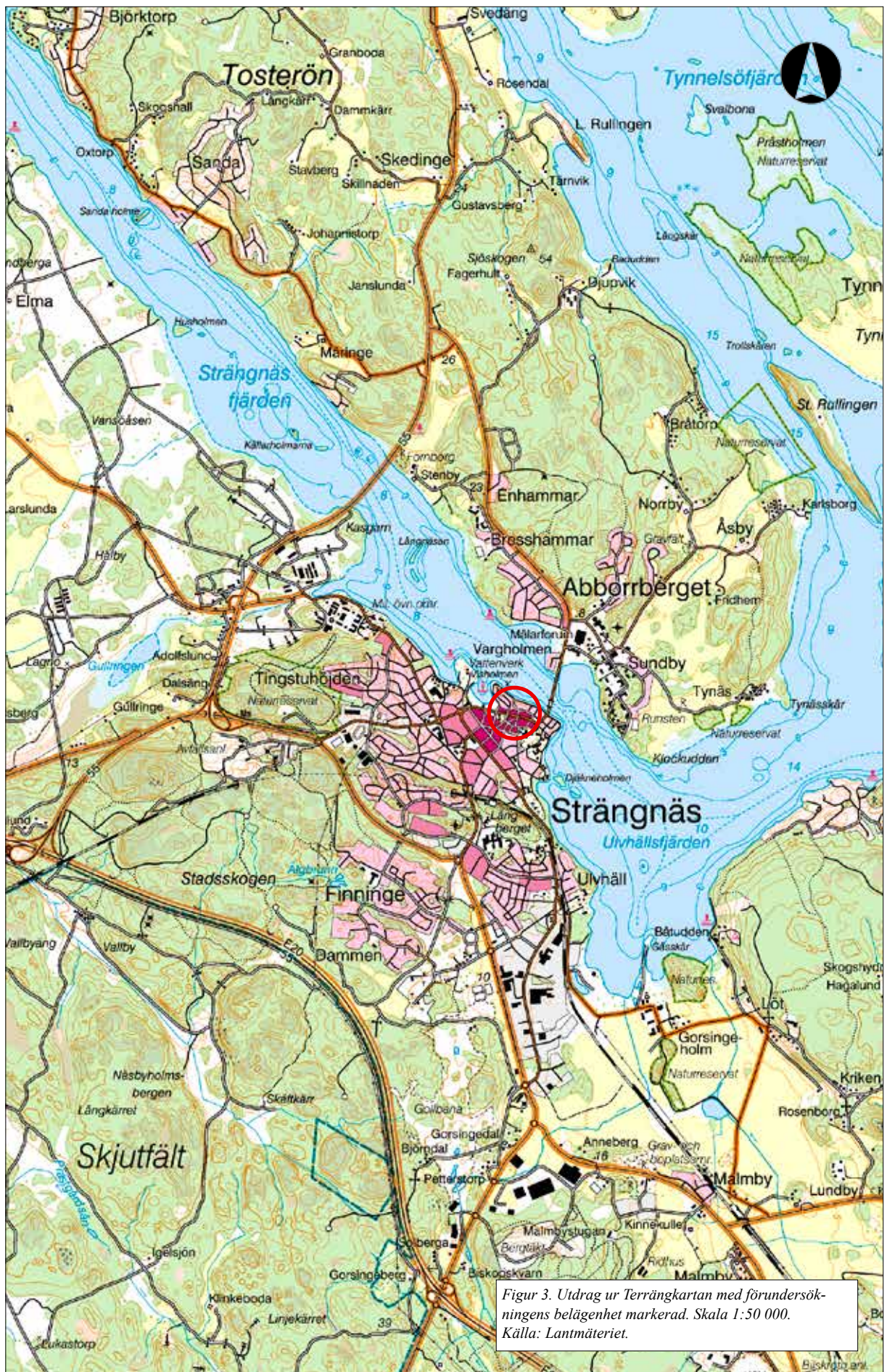
Krögarens gulputsade hörnhus, i korsningen Eskilsgatan-Storgatan (figur 2 & 19), uppfördes år 1903 för den urmakeriverksamhet som bedrevs av *Ernst Wilhelm Wetterberg* (Strängnäs kommun, Multeum). Enligt en skylt på husets fasad hade Wetterberg till uppgift att dagligen ta sig upp i domkyrkans torn och för hand dra upp stenloden till urverket. Den intilliggande byggnaden i öster är äldre, men uppfördes efter 1871 års brand (bilaga 4). Här huserade *Robert Wilhelm Blomberg* (1832-1913) som även han var urmakare. Verksamheten övertogs år 1884 av Wetterberg. Av museets fotosamling framgår att den intilliggande byggnaden inom Krögaren 5 revs år 1966 för att ge plats åt det hyreshus med affärslokaler i gatuplanet som ligger där idag (Strängnäs kommun, Multeum).

Samtliga kvarter närmast Storgatan (dåvarande Långgatan), inklusive Krögaren, berördes av stadsbranden år 1871. Dessförinnan fanns två envåningsbyggnader inom fastigheten, vilken motsvarar nr 115-120 enligt 1785-1841 års tomtnummering (Wallin 1959, s. 226 m.a.a.). Enligt 1710 års mantalslängd ägdes tomten av *Jöns Larsson*. Därefter följde en *fru von Essen* enligt 1785 års karta. Slutligen innehades tomten enligt 1812 års inägoräkta av *kläckaren Thorsell*. I 1829 års brandförsäkring omnämns en *Jonas Thorsell* (Wallin 1959, s. 905).

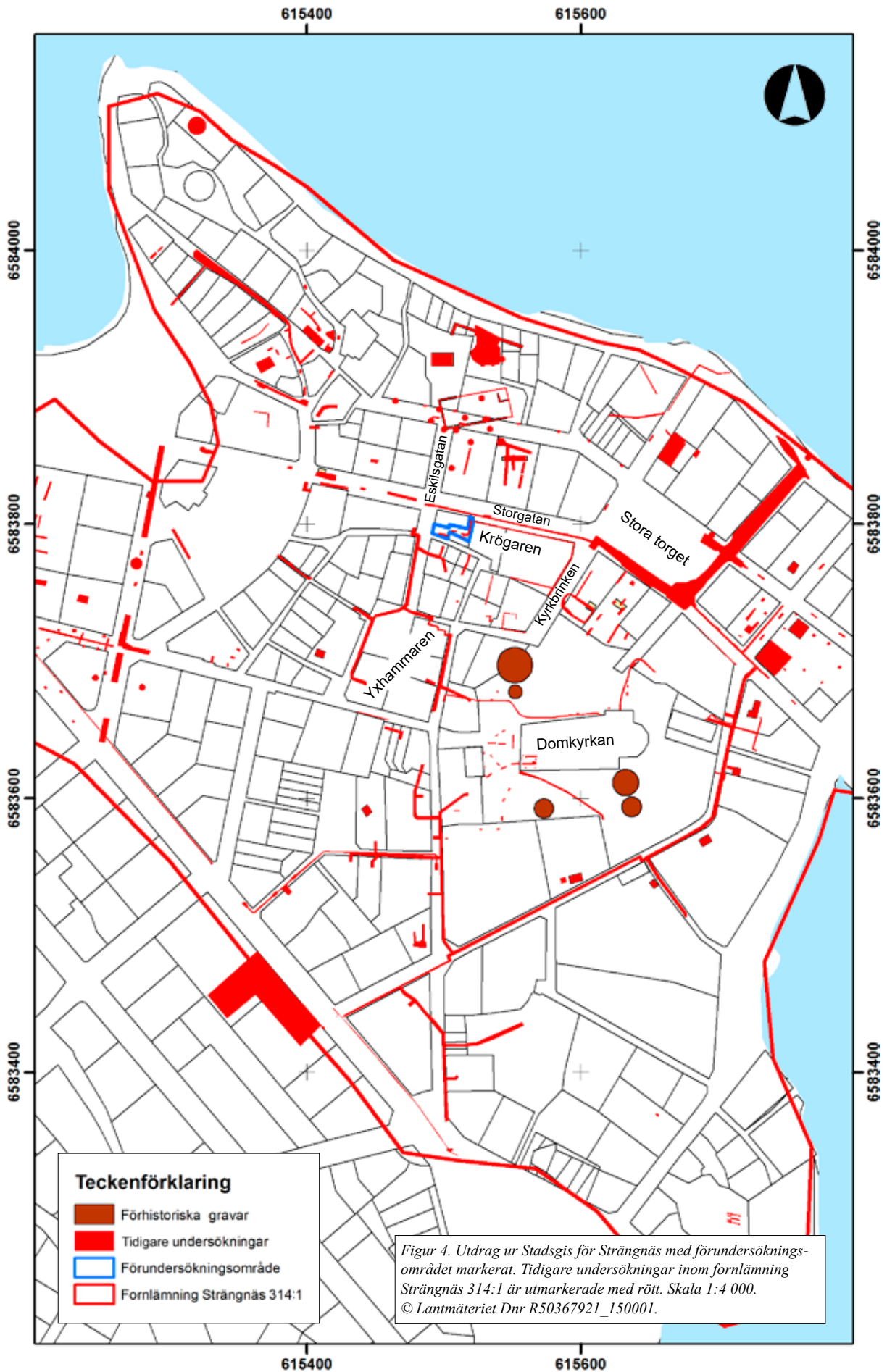


Figur 2. Förundersökningsområdet fotograferat från Eskilsgatan mot ostnordost. Till höger syns Glasbergsgård. Foto: Lars Norberg år 2016, Sörmlands Arkeologi AB.





Figur 3. Utdrag ur Terrängkartan med förundersökningens belägenhet markerad. Skala 1:50 000.  
Källa: Lantmäteriet.



Figur 4. Utdrag ur Stadsgis för Strängnäs med förundersökningsområdet markerat. Tidigare undersökningar inom fornlämning Strängnäs 314:1 är utmarkerade med rött. Skala 1:4 000. © Lantmäteriet Dnr R50367921\_150001.



*Figur 5. Östra delen av förrådslängan  
fotograferad mot söder. Foto: Lars Norberg  
år 2016, Sörmlands Arkeologi AB.*



*Figur 6. Den trånga passagen mellan  
Krögaren 6 & 5 (till höger i bild). Foto mot  
norr: Lars Norberg år 2016, Sörmlands  
Arkeologi AB.*



*Figur 7. Översikt över innergården mot öster  
med öppnade schakt. Foto: Lars Norberg år  
2016, Sörmlands Arkeologi AB.*

# Resultat

## Friliggande rutor

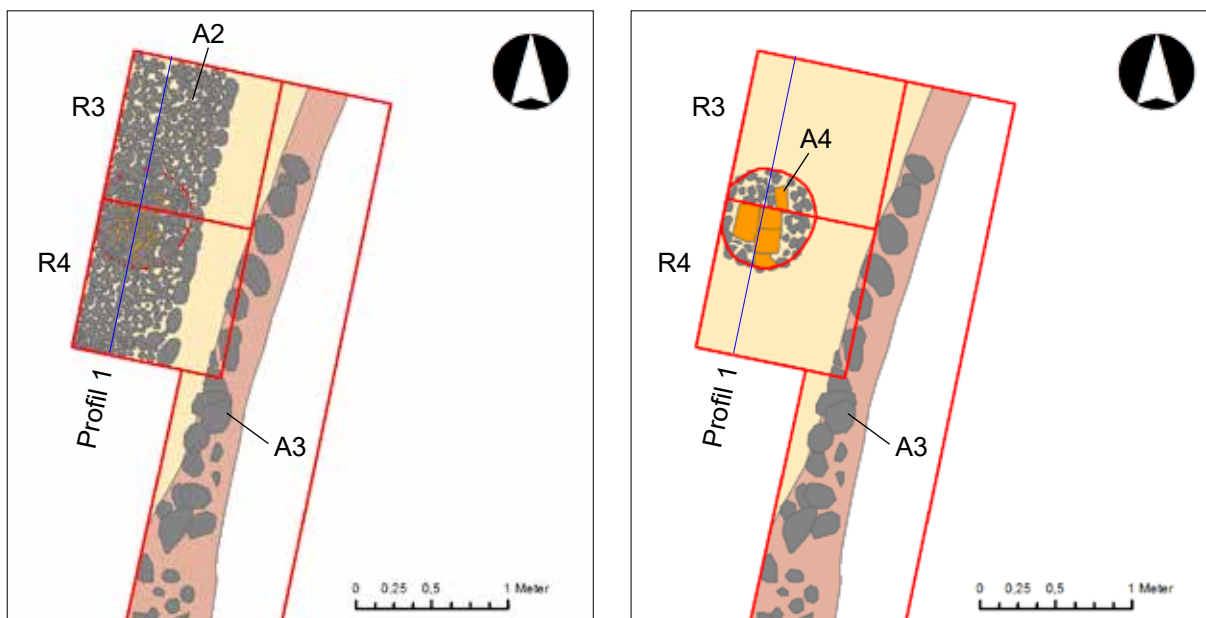
Vid rensning av ytan norr om förrådshuset påträffades ett lösfynd av en skärva från en kanna eller ett krus av yngre rödgods med gulglaserad insida (figur 14). I de två rutor som förlades hit noterades endast omrörda gråbruna fyllnadsmassor innehållande tegelkross och kantiga stenar (**R1 & R2**). Under detta vidtog ett decimetertjockt lager av vitgrå varvig lera och därunder gulgrå sand (undergrund).

## Schaktning & rutgrävning

Efter det att rivningsvirke och tidigare uppgrävda schaktmassor städats bort från gårdsplanen öppnades **schakt 1**. Schaktet var drygt 17 meter långt, 1-2 meter brett samt grävdes till ett djup om 0,5 meter (figur 10).

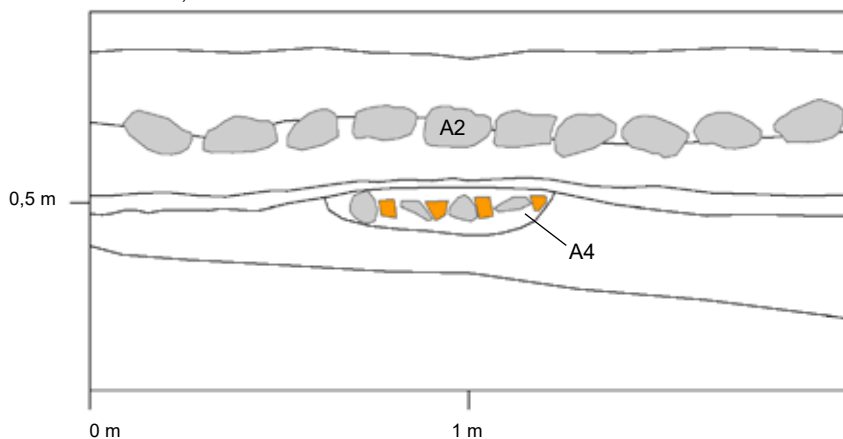
Längst i norr, under ett 0,2 meter tjockt lager av fyllnadsmassor och grus, påträffades en tät kullerstensläggning (**A2**). Kullerstenarna, som utgjort en del av ett stenlagt dropprum mellan Krögaren 5 & 6, ska knytas till det sena 1800-talets bebyggelse (figur 8, 9 & bilaga 4). Ett flertal exempel på kullerstenslagda gator och gårdsplaner finns bevarade på andra platser inom det gamla stadsområdet (Norberg 2015).

Strax öster om stenläggningen påträffades en knappt 7 meter lång och 0,25-0,7 meter bred, ställvis flerskiktad stenpackning (figur 8, 10 & bilaga 4). Stenarna var nedgrävda i gråbrun sandig lera och konstruktionen utgör troligen resterna efter en äldre husgrund (**A3**). Tolkningen är dock osäker eftersom A3 var skadad i öster till hela sin längd. Skadorna har uppstått i samband med grundläggningen av det hus som uppfördes inom den intilliggande fastigheten Krögaren 5 år 1968.



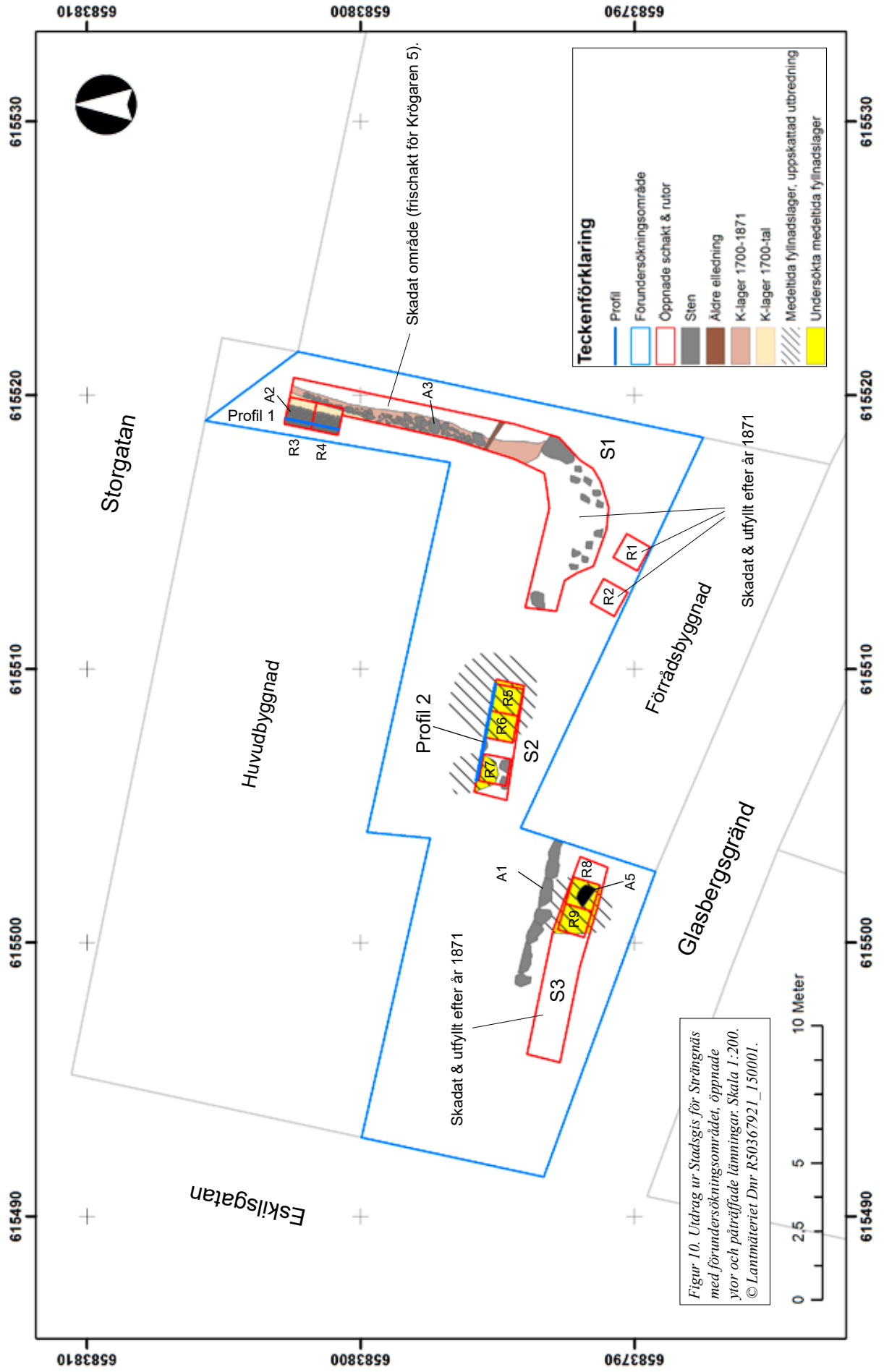
Figur 8. Planer över del av schakt 1 med påträffade lämningar. Skala 1:50.

N 6583800,78  
E 615518,790



Figur 9. Profil 1 mot västnordväst genom R3 & R4 (S1). Skala 1:20.

- L6. Grus & sand med inslag av humus.
- L5. Kullersten (A2).
- L4. Grå grusig sand, tegelkross, enstaka djurben (F4 & F5).
- L3. Mörkbrun sand med inslag av småsten & tegel.
- L2. Rödbeige sand (undergrund).
- L1. Grå varvig finsand med rostfläckar (undergrund).



A3 kunde genom fynd av yngre rödgods och ett kritpipsskaft (F4 & F5) knytas till 1700-talet. Bebyggelsen stod sannolikt kvar i området fram till 1871 års brand.

A2 överlagrade även en närmast cirkelrund 0,6 meter stor nedgrävd stenpackning med inslag av tegelkross (A4). Packningen har troligen fungerat som stöd till en tunna (vattentunna/soptunna), vilken placerats i dropprummet nära Storgatan. Genom fynd av vingtegel med stämpel och ett kritpipshuvud (F6 & F7) kan anläggningen knytas till 1700-talets bebyggelse. Under detta var undergrunden vilken bestod av rödbeige sand.

Där schakt 1 vek av västerut och mynnade i den egentliga gårdsplanen påträffades endast omrörda fyllnadsmassor i form av sandig och lerig mörkbrun matjord blandad med tegelkross. I fyllnadsmassorna påträffades bland annat yngre rödgods av 1800-talskaraktär. Undergrunden utgjordes av ett decimetertjockt skikt vitgrå varvig lera och därefter gulgrå sand. I undergrunden fanns enstaka större stenar och några block.

Därefter öppnades **schakt 2** (figur 10, 11 & bilaga 4). Schaktet, som förlades centralt inom gårdsytan, var cirka 4,2 x 1,2 meter stort och upptill 0,65 meter brett. Överst fanns omrörda fyllnadsmassor i form av mörkbrun matjord, sten, tegelkross, yngre rödgods från 1700-1800-tal, samt kakelugnsfragment. Då massorna avtog avslutades schaktningen på ett djup om cirka 0,4 meter. Därunder vidtog ett kompakt brungrått lager, vilket dock var skadat centralt i schaktet ned till undergrunden.

Lagret handgrävdes genom tre rutor ned till undergrunden (R5-R7). Fyllningen kunde skiktas i två separata fyllnadslager. Det övre var brungrått och innehöll kolbitar samt spridda tegelfragment. Här påträffades fem skärvor av yngre svartgods (F9) från så kallade Kugeltopfkärl (BI:1). Därutöver påträffades ett litet fragment av en eventuell vävtyngd (F8). Fragmentet, som har en slät något rundad utsida, är sekundärbränt. Det undre lagret var gråbrunt med inslag av sot och kolpartiklar. I övrigt kunde små tegelkorn iaktas, men i betydligt mindre omfattning än i det övre lagret. Utöver ett par halvt förmultnade kohorn påträffades inga fynd och inga konstruktioner kunde heller iaktas. Undergrunden utgjordes av ett omkring decimetertjockt lager vitgrå varvig lera samt därunder gulgrå sand.

**Schakt 3** grävdes intill och väster om förrådsbyggnadens gavel (figur 10 & bilaga 4). I ytan syntes delar av en äldre syllstensgrund av tuktade stenar (A1). Fram till år 2015 var platsen beväxt med ett kraftigt syrenbuskage. Det är oklart när byggnaden som hör till grunden revs, men syllens läge och karaktär antyder att den varit sammanbyggd med det befintliga förrådshuset (figur 5, 7 & bilaga 4). Det kan påpekas att byggnaden saknas på 1922 års stadsplan, varför den bör ha rivits någon gång dessförinnan (LMA akt nr 04-sts-24). Det

befintliga förrådshuset bör ha uppförts någon gång efter år 1871 (Strängnäs kommun, Multeum).

Schakt 3 var cirka 7,5 x 1,2 meter stort och innehöll inledningsvis omrörda fyllnadsmassor i form av mörkbrun matjord med rikliga inslag av tegelkross och sten. Längs i öster framkom dock, cirka 0,3 meter ned, en mer kompakt brungrå lerig yta. Denna kunde följas västerut i cirka 2 meter, varefter den upphörde och de omrörda fyllnadsmassorna vidtog. Inom ytan handgrävdes två meterrutor ned till undergrunden (R8 & R9). Inledningsvis påträffades en cirka 0,2 meter djup sopgrop (A5), vilken grävts ned i ett underliggande, äldre fyllnadslager (L2). Fyllningen i gropen utgjordes av något mörkbrun lerig sand med inslag av sot. I gropen påträffades två fragmenterade vävtyngder (F15 & F16, figur 17) samt en skärva äldre rödgods (BII:1) belagd med bladfjäll (F14). Det underlagrande och upptill två decimeter tjocka fyllnadslagret saknade fynd och spår av konstruktioner (L2). Fyllningen utgjordes av gråbrun lera med inslag av kolpartiklar och enstaka tegelfragment. Längs i väster, mot Eskilsgatan, var marken kraftigt omgrävd och återfylld med sten, trävirke och tegelkross. I de omrörda massorna påträffades dock ett lösfynd i form av en del av en tummad botten till ett stengodskrus (CI) vid rensning (F12). Utöver det utgjordes fynden av en handfull bitar järnslag, yngre rödgods av 1700- och 1800-talskaraktär samt fajans och porslin från 1800-1900-talet.

## Fyndmaterial

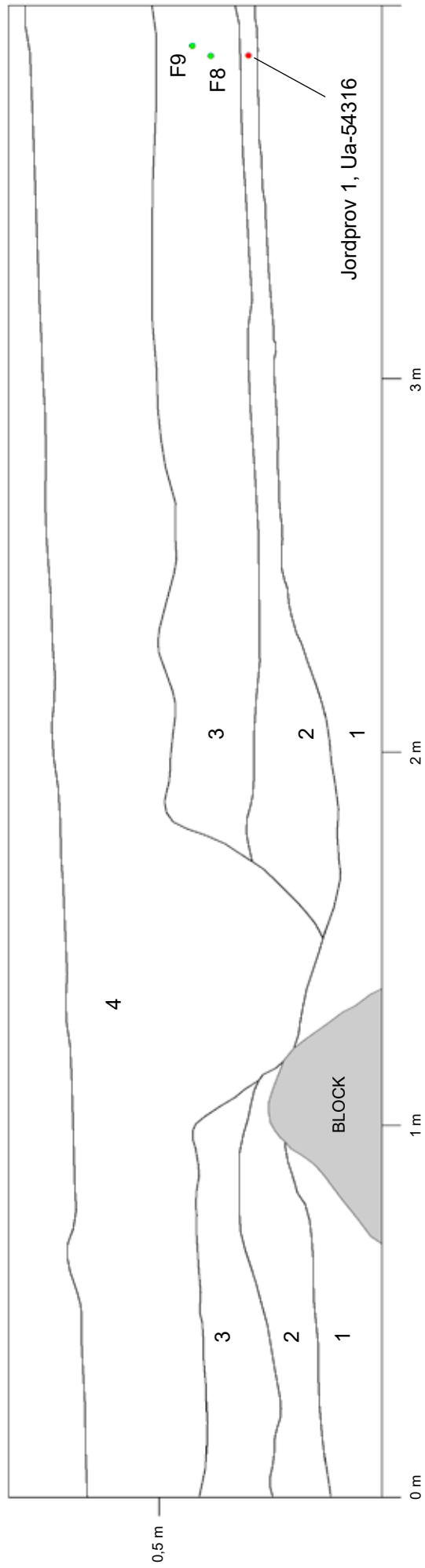
Sammanlagt har 16 fyndposter registrerats (bilaga 1). De tillvaratagna fynden utgörs av daterande föremål påträffade i medeltida kontexter. Utöver det tillvaratogs några äldre lösfynd i form av keramik och ett fåtal föremål från nyare tid från slutna kontexter. Samtliga fynd utgörs av olika former av keramik i form av vingtegel, vävtyngder och fragment av kritpipor.

I de omrörda schaktmassorna påträffades även diverse föremål från nyare tid som planglas från fönsterrutor, handblåst buteljglas från vinflaskor, järnspik samt olika former av yngre rödgods och porslin/fajans (1700-1800-tal). Dessa föremål tillvaratogs ej då de påträffades i osäkra kontexter från nyare eller tidigmodern tid (se tex. figur 14).

## Keramik

Vid undersökningen framkom fem skärvor yngre svartgods från Kugeltopfkärl (figur 16). Yngre svartgods av liknande typ från kvarteret Bodarne daterades utslutande till tidsavsnittet 1150-1350 e. Kr. <sup>14</sup>C-dateringen av lager 2 i Krögaren har tyngdpunkten i den senare delen av det skedet, medan BI:1 skärvorna påträffades i det stratigrafiskt yngre lager 3 (F9). I relation till keramiken i Bodarne bör skärvorna i Krögaren inte vara yngre än mitten av 1300-talet. Med tanke på dateringen av det äldre lagret (L2) kan förekomsten av yngre svartgods i L3 ses som en bekräftelse på lagrets sekundära karaktär.

N 6583795,78  
E 615505,92



Figur 11. Profil 2, mot norr (S2). Skala 1:20.

4. Fyllnadsmassor av brun humös sand & grus. Rikligt med sten & tegelkross. Lösfynd av BII:4 & kakelugnsfragment (ej tillvarataga).
3. Brungrått omrört fyllnadslager av sandig silt. Rikligt med humus samt ställvisa förekomster av kolbitar & spridda tegelfragment. Enstaka djurben. BI:1 (F9) & ev. frag av värtvinga (F8).
2. Mörkbrunt omrört fyllnadslager. Rikligt med humus samt ställvisa förekomster av sot & kol. Enstaka tegelfragment. Djurben i form av 2 kohorn. Jordprov 1.
1. Vittgrå varvig lera & därunder ljusgul sand (undergrund).



*Figur 12. A5 fotograferad mot öster efter undersökning (schakt 3). Foto: Lars Norberg år 2016, Sörmlands Arkeologi AB.*



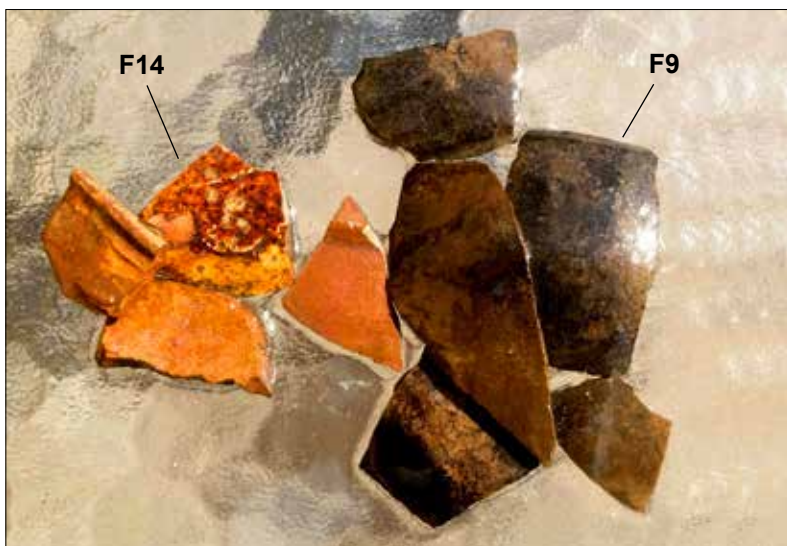
*Figur 13. A2, en kullerstensläggning & A4, stöd för vattentunna/avfallsbinge (schakt 1). Foto mot väster: Lars Norberg år 2016, Sörmlands Arkeologi AB.*



*Figur 14. Yngre rödgodsskärva med gulglaserad insida från en kanna eller ett krus (rensfynd, ej tillvarataget). Foto: Lars Norberg år 2016, Sörmlands Arkeologi AB.*



Figur 15. Till vänster, del av en enkupig tegelpanna (F7), klacken stämplad med AWK (Anders von Warendorff, 1795-1848). Till höger huvud till kritpipa tillverkad vid Olof Forsbergs pipfabrik i Stockholm 1739-1759 (F6). Foto: Lars Norberg år 2016, Sörmlands Arkeologi AB.



Figur 16. Till vänster, skärvor av yngre & äldre rödgods (F14). Till höger skärvor av yngre svartgods (F9). Foto: Lars Norberg år 2016, Sörmlands Arkeologi AB.

Figur 17. Del av vävtyngd från schakt 3 (F16). Foto: Lars Norberg år 2016, Sörmlands Arkeologi AB.



I generell mening uppträdde det drejade yngre svartgodset i Skandinavien under 1100-talet, men var vanligast under 1200-talet (Brorsson 2002, s. 126). Skärvorna i Krögaren hör till de enkla och rundbottnade typer med utåtsvängd mynning som ibland kallas kugeltopfkераmik (ibid. 2002, s. 121). Det yngre svartgodset kom via hansastäderna till Sverige från Rhenområdet där godset tillverkades (Broberg & Hasselmo 1981, s. 125).

En skärva äldre rödgods (F14, figur 16) påträffades i schakt 3 (A5). Keramiktypen var likaledes sparsamt representerad i Bodarne. Här påträffades sammanlagt fem skärvor vilka tillfördes avsnittet 1200-1350 e. Kr. Skärvan i Krögaren har en rödbrun glasyr och är belagd med bladfjäll av en liknande kulör. Det äldre rödgodset framställdes av sandmagrade eller naturligt magrade leror som drejats, glaserats och bränts i ugnar. En del fynd av äldre rödgods har kunnat dateras till 1100-talet, men godset var vanligast förekommande under 1200-talet (Brorsson 2002, s. 126). Det äldre rödgodset var, i likhet med det yngre svartgodset, vanligast i 1200-talets större hamnstäder (Broberg & Hasselmo 1981, s. 118ff).

### Dateringar

Ett <sup>14</sup>C-prov analyserades vid förundersökningen (figur 18). Analysen utfördes på en förkolnad kvist från björk. (bilaga 2). **Prov 1** (Ua-54316) insamlades i Schakt 2, i det äldsta lagret (lager 2).

Provet gav en datering till 1310-1440 AD (2σ). Intervallet gav dock två separerade toppar. Sett till ett intervall om 1σ infaller dateringen mellan 1325-1420 AD.

### Arkeobotanisk analys

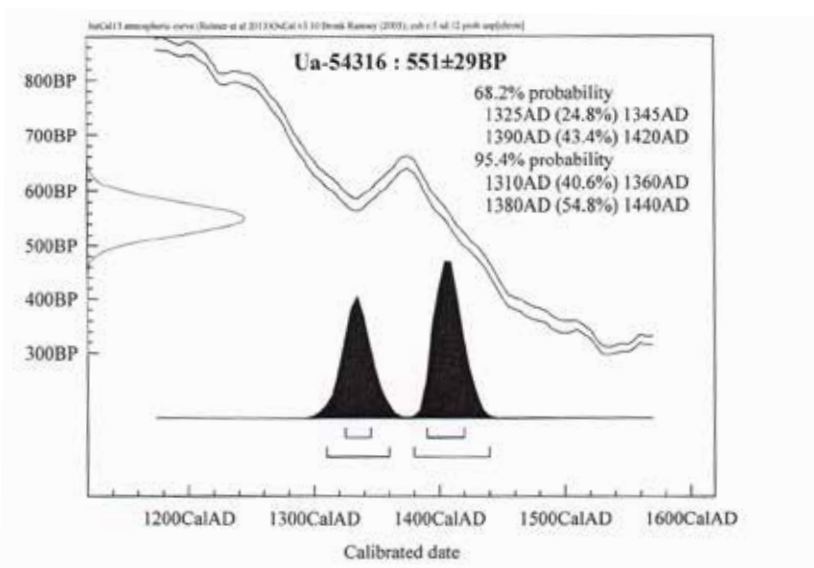
Syftet med analysen var att studera den miljö som provet representerar, samt plocka ut material för <sup>14</sup>C-analys

(bilaga 3). För att uppnå detta analyserades ett jordprov (**Prov 1**), vilket insamlades i schakt 2 i det äldsta identifierade lagret (**lager 2**).

I provet noterades ett påtagligt inslag av träkol, men även ett tydligt inslag av fröer. Vad gäller växtsorter som använts som födoämnen, oavsett om de odlats eller ej, identifierades både hallon och fläder. Utöver att fläder saftats har växten även haft funktioner inom äldre läkekonst samt färgning. Hallonkärnorna kan försiktigtvis ses som en indikation på att lagret innehåller hushållsavfall, till exempel i form av sylt eller andra matrester. De kan även härröra från latrin, men eftersom lagret och miljön som helhet var mycket torr och nedbruten noterades inga andra indikationer på det. Tillsammans med det kolrika innehållet styrker dock iakttagelsen att lagret är sekundärt på platsen. De 66 hallonfröna kan naturligtvis också vara ett resultat av att hallonen växt och fröat av sig på platsen, även om det framstår som mindre sannolikt då provet var mycket koncentrerat.

## Utvärdering

Med utgångspunkt i stratigrafin, keramikmaterialet (B1:1 & BII:1) samt <sup>14</sup>C-analysen dateras de äldsta kontexterna till 1200- & 1300-talet (S3, A5/L2 & S2, L2). Möjligen kan lager 3 i schakt 2 vara något yngre, det vill säga tidigt 1400-tal. Inga lager är äldre än 1200-talet eftersom det även i de äldsta lagren (L2, S2 & S3) noterades varierande mängder tegelfragment. Karaktären på lagren gör att de ska tolkas som fyllnadslager, vilket innebär att de är sekundära och ej avsatta på sina specifika platser. Det är dock rimligt att anta att keramiken och lagrens organiska



Figur 18. Resultat av <sup>14</sup>C-analys från schakt 2, lager 2. Värdena anges med ett kalibrerat intervall om 1σ AD (68,2%) respektive 2σ AD (95,4%).

innehåll härrör från de närliggande medeltida hus-hållens sophantering. Den medeltida bebyggelsen bör ha varit belägen på ungefär samma plats som dagens huvudbyggnad inom Krögaren 6, det vill säga intill Storgatan (Långgatan). Sopgropen (A5) i schakt 3 utgör dock i sig en primär kontext, vilken med utgångspunkt i det äldre rödgodset ska dateras till 1200-1300-tal.

Vad gäller bevaringsförhållanden var samtliga medeltida lager fragmenterade och söndergrävda vid senare schaktningar och byggnationer. Skadorna på de medeltida lagren ska primärt knytas till den nybyggnation som skedde inom tomten efter 1871 års brand. Det kan påpekas att det inom övriga delar av gårdsplanens centrala delar kan kvarligga fläckvisa förekomster av medeltida fyllnadslager liknande de som dokumenterats nu. Inga äldre eller medeltida kontexter berördes vid de markingrepp som utfördes under hösten år 2015.

#### Data rörande kulturlager & konstruktioner

	S1	S2	S3
Kulturlager under under nuv. markyta	0,2m	0,3m	0,3m
Kulturlager tjocklek	0,35m	0,45m	0,3m
Undergrund unde nuv. markyta	0,5	0,75m	0,6m r
Karaktär*	K/L	L	K/L
Datering	1700-1800	1300-1400	1200-1300

\* K = Konstruktioner, L = Lager



Figur 19. Hörnhuset, Krögaren 6, i korsningen Eskilsgatan-Storgatan fotograferat år 1903 mot sydost. Lokalerna användes för Ernst Wilhelm Wetterbergs urmakeri. Bredvid hyrde Selma Dahlberg en liten lokal för sin matvaruaffär. Fotograf okänd. Strängnäs kommun, Multeum. Bild nr B224:6R.

## Referenser

Appelgren, Katarina & Carlsson, Michél. 2001. *Kulturlager i Strängnäs*. Södermanland, Strängnäs stad, RAÄ 314. Arkeologiska förundersökningar. *RAÄ UV-Mitt Rapport 2001:2*. Stockholm.

Berg, Peter & Norberg, Lars. 2013. *Kvarteret Bodarne*. Fornlämning Strängnäs 314:1, Bodarne 3, Strängnäs socken & kommun, Södermanlands län. Arkeologisk förundersökning & särskild undersökning. *Sörmlands museum, Arkeologiska meddelanden 2006:04*. Nyköping.

Broberg, Birgitta & Hasselmo, Margareta. 1981. *Keramik, kammar och skor från 7 medeltida städer. Fyndstudie. Rapport Medeltidsstaden 30*. RAÄ & SHM. Stockholm.

Brorsson, Torbjörn. 2002. Medeltiden. I: *Keramiken i Sydsvetige. En handbok för arkeologer*. Red. Anders Lindhal, Deborah Olausson & Ann Carlie. RAÄ, UV Syd Rapport 2002:6. Lund.

Carlsson, Michél. 2003. Vikingatida fynd i centrala Strängnäs. Södermanland, Strängnäs stad, RAÄ 314. Arkeologiska förundersökning. *RAÄ UV-Mitt Rapport 2003:27*. Stockholm.

Järpe, Anna. 1979. Strängnäs. *Rapport Medeltidsstaden 10*. RAÄ & SHM. Stockholm.

Norberg, Lars. 2015. *Kvarnbacken*. Fornlämning Strängnäs 314:1, Väderkvarnen 12, Strängnäs socken & kommun, Södermanlands län. Arkeologisk förundersökning. *Sörmlands Arkeologi AB Rapport 2015:12*. Nyköping.

Pettersson, Kerstin. 1999. *Gator och kvarter. Strängnäs, Mariefred, Stallarholmen och Åkers Styckebruk*. Lokalhistoriska sällskapet i norra Södermanland. Årsbok 1999. Eskilstuna.

Sjösvärd, Lars & Stenholm, Leif. 1987. Strängnäs. I: *7000 år på 20 år. Arkeologiska undersökningar i Mellansvetige*. Red. Tiiu Andræ et al. RAÄ. Stockholm.

Söderlund, Kerstin. 1991. *I Helvetet - ett besök i stadens norra kvarter. I: Stadsvandringar. Nr 14. Stockholms stadsmuseum. Stockholm*.

Tagesson, Göran. 2002. *Biskop och stad – aspekter av urbanisering och sociala rum i medeltidens Linköping*. Lund studies in Medieval archaeology 30. Diss. Lunds universitet. Lund.

Wallin, Sigurd. 1959. *Stadsbilden. I: Strängnäs stads historia. Föreningen Strengnenses. Red. Hans Jägerstad. Strängnäs*.

Wallin, Sigurd. 1959. *Tomtnummer och gårdsägare. I: Strängnäs stads historia. Föreningen Strengnenses. Red. Hans Jägerstad. Strängnäs*.

Åkerhagen, Arne. Epost, 2016-08-12.

### Arkiv

*Lantmäteristyrelsens arkiv (LMS), Arkivsök.*

Akt nr C71-1:6. Stadsplan över Strängnäs stads ägor. Anders Forssman år 1785.

*Lantmäterimyndighetens arkiv (LMA), Arkivsök.*

Akt nr 04-sts-24. Stadsplan år 1922.

*Strängnäs kommun, Multeum. Museets fotosamling (2016-12-08)*

<https://bookitpub.strangnas.se/web/pub>

Sökord, Krögaren. Bild nr B223:9R, B53:5R, B224:6R, A7825:30 & A7825:29.

## Administrativa uppgifter

Projektnummer Sörmlands Arkeologi AB: 1612

Länsstyrelsens dnr: 431-2655-2016

Tid för undersökningen: 2016-08-09 – 2016-08-12

Personal: Patrik Gustafsson Gillbrand & Lars Norberg  
N 6571161,8 E 626657,3

Koordinatsystem: SWEREF99 TM

Höjdsystem: RH 2000

Förundersökningsområde: 227 m<sup>2</sup>, varav intensivt 39 m<sup>2</sup>

Digital dokumentation förvaras hos Sörmlands Arkeologi AB i väntan på direktiv från ATA angående rutiner för leverans av digitalt material.

Fynd med nr 1-16 förvaras vid Sörmlands Arkeologi AB i avvaktan på fyndfördelning.

# Bilagor

## Bilaga 1. Fyndregister

Fnr	Snr	Kontext	Sakord	Material	Datering	Vikt (g)	Gods	Del	Typ	Ornering/dekor	Ant	Ant frag	Anmärkning
1	1	L4	Kärl	Keramik	1800?	8	BII:4	Mynning	Gryta?	-	1	1	Oglaserad
2	1	L4	Kärl	Keramik	1800?	2	Fajans	-	-	-	1	1	Sekundärbränd
3	1	L4	Kärl	Keramik	1700-1800?	6	CII	-	Krus	-	2	2	
4	1	L4	Kärl	Keramik	1700	39	BII:4	Kant	Fat	Heltäckande vit piplera	1	1	
5	1	L4	Kritpipa	Keramik	1700	7	-	Skaf	-	-	1	1	
6	1	L4	Kritpipa	Keramik	1739-1759	13	-	Holk	-	Stämpel	1	1	Olof Forsbergs pipfabrik, Stockholm
7	1	L4	Vingtegel	Keramik	1795-1848	18	-	Klack	Enkuptigt	Stämpel	1	1	Klacken stämplad med AWK (Anders von Warendorffs tegelbruk)
8	2	L3	Vävtyngd?	Keramik	1200-1300?	5	-	-	-	Gråsvart färg	1	1	
9	2	L3	Kärl	Keramik	1300-1400	43	BI:1	Buk	Gryta?	-	1	5	
10	2	L3	Kärl	Keramik	1400-1500	9	CII	Skuldra	Krus	Beige-brun utvändigt glasyr, drejpränder	2	2	
11	2	L3	Kärl	Keramik	1300-1500	12	CI	Skuldra	Krus	Oglaserad, drejpränder	1	1	
12	3	Rens	Kärl	Keramik	1300-1500	31	CI	Fot	Krus	Oglaserad, drejpränder	1	1	Tummad botten
13	3	Rens	Kärl	Keramik	1700-1800	2	CII	-	Krus	Beige-brun utvändigt dekor, drejpränder	1	1	Selsterflaska
14	3	A5	Kärl	Keramik	1200-1300	11	BII:1	Mynning, buk	Gryta?	Rödbrun glasyr, bladfjäll	2	2	
15	3	A5	Vävtyngd	Keramik	1200-1300	424	-	-	-	Gråbrun färg	1	21	Rundad form, platta sidor
16	3	A5	Vävtyngd	Keramik	1200-1300	493	-	-	-	Gråbeige färg	1	14	Rundad form, platta sidor

## Bilaga 2. <sup>14</sup>C-analys



UPPSALA  
UNIVERSITET

Ångströmlaboratoriet  
Tandemlaboratoriet

Göran Possnert

Besöksadress:  
Ångströmlaboratoriet  
Lägerhyddsvägen 1  
Rum 4143

Postadress:  
Box 529  
751 20 Uppsala

Telefon:  
018 - 471 30 59

Telefax:  
018 - 55 57 36

Hemsida:  
<http://www.angstrom.uu.se>

E-post:  
[Goran.Possnert@Angstrom.uu.se](mailto:Goran.Possnert@Angstrom.uu.se)

Uppsala 2016-10-13

Lars Norberg  
Sörmlands Arkeologi AB  
Tideliugatan 37, 3 tr  
118 69 STOCKHOLM

### Resultat av <sup>14</sup>C datering av träkol från Strängnäs, Södermanland.

Förbehandling av träkol och liknande material:

1. Synliga rottrådar borttages.
2. 1 % HCl tillsätts (8-10 timmar, under kokpunkten) (karbonat bort).
3. 1 % NaOH tillsätts (8-10 timmar, under kokpunkten). Löslig fraktion fälls genom tillsättning av konc. HCl. Fällningen som till största delen består av humusmaterial, tvättas, torkas och benämns fraktion SOL. Olöslig del, som benämns INS, består främst av det ursprungliga organiska materialet. Denna fraktion ger därför den mest relevanta åldern. Fraktionen SOL däremot ger information om eventuella föroreningars inverkan.

Före acceleratorbestämningen av <sup>14</sup>C-innehållet förbränns det tvättade och intorkade materialet, surgjort till pH 4, till CO<sub>2</sub>-gas, som i sin tur konverteras till fast grafit genom en Fe-katalytisk reaktion. I den aktuella undersökningen har fraktionen INS daterats.

### RESULTAT

Labnummer	Prov	δ <sup>13</sup> C‰ VPDB	<sup>14</sup> C age BP
Ua-54316	Schakt 2, lager 2	-24,7	551 ± 29

Med vänlig hälsning

Göran Possnert/ Elisabet Pettersson

## ARKEOBOTANISK ANALYS AV ETT JORDPROV FRÅN KRÖGAREN 6, STRÄNGNÄS

Beställare: Sörmlands Arkeologi AB  
Analys: Stefan Gustafsson, Arkeologikonsult

### Bakgrund och syfte

På uppdrag av Sörmlands Arkeologi AB har Arkeologikonsult utfört en arkeobotanisk analys av ett jordprov. Jordprovet togs i samband med en arkeologisk undersökning inom fornlämning Strängnäs 314:1, Krögaren 6, Strängnäs stad och kommun i Södermanlands län. Syftet med analysen var att undersöka den miljö som provet representerar samt plocka ut lämpligt material för <sup>14</sup>C-analys.

### Metod

Proverna samlades in av personal från Sörmlands Arkeologi i samband med undersökningen. Volymen på proverna var 1.5 liter. Proverna vattensållades av Arkeologikonsult och det använda sållet hade en maskstorlek av 250 µm (för mer ingående metodbeskrivning se Wasylkova 1986). Det sållande materialet undersöktes i blött tillstånd bortsett från träkolet. Fröerna artbestämdes under mikroskop med en förstoring av 4 till 100 gånger med hjälp av referenslitteratur och referenssamling (Berggren 1969 & 1981; Digital Seed Atlas; Jacomet 2006; Korsmo 1981 m.fl.)

### Resultat

#### Schakt 2 lager 2

Provet bestod av sandblandad kulturjord med påtagligt inslag av träkol. Tolv bitar kol artbestämdes till tall, gran och björk. För datering valdes en tunn kvist av björk ut och skickades vidare till Tandem laboratoriet vid Ångströms laboratorium i Uppsala. Att björk valdes ut beror på att den har den lägsta högsta egenåldern av de påträffade trädslagen. Björk kan bli upp mot 300 år, tall cirka 400 år och gran kring 350–400 år.

Det fanns även gott om frö i provet framförallt från svinmålla, 580 st. Svinmållan förekommer i en rad olika miljöer förutsatt att marken bearbetas och innehåller rikligt med kväve. Det kan vara gårdsplaner, stallbackar, vägrener, trädgårdar och i åkrar. Hallon var den näst vanligaste arten, representerat med 66 frön. Även hallon föredrar kväverik mark men kan förekomma i lite olika miljöer som hyggen, skogsbryn och steniga marker. Antingen har det funnits hallonbuskar i närområdet eller så har hallon samlats in för konsumtion. I det senare fallet skulle lagret innehålla latrin men det finns inget annat som tyder på det, så det mest troliga är att hallon har vuxit på platsen. Tre frön av grästhjälmar hittades också i provet. Den skiljer sig lite i fråga om ståndorts krav och föredrar torra backar och berghällar, men också vägkanter. Ytterligare en art påträffades i provet och det var 3 frön av fläder. Fläder anses



Figur 1. Fläder.

vara en ursprunglig art i Sverige, men den har sedan gammalt även varit en odlad sort. Fläder hade ett stort användningsområde inom medicin, färgning, saftning och mos, men den ansågs även ha starkt magiska egenskaper. Inom läkekonsten användes den mot brännsår, skabb och halsont. I folktron var fläderbusken bebodd av fläderfrun eller hyllefrun. Det var av stor vikt att hålla sig väl med detta väsen för annars kunde man få diverse åkommor. Med tanke på fyndkontexten bör man se fläderfynden som en indikation på att den har odlats, förmodligen i någon trädgård.

## Litteratur

BERGGREN, G. 1969. *Atlas of seeds and small fruits of Northwest-European plant species with morphological descriptions*. Part 2: Cyperaceae. Swedish natural Science Research Council, Stockholm.

BERGGREN, G. 1981. *Atlas of seeds and small fruits of Northwest-European plant species with morphological descriptions*. Part 3: Salicaceae–Cruciferae. Swedish Museum of natural History, Stockholm.

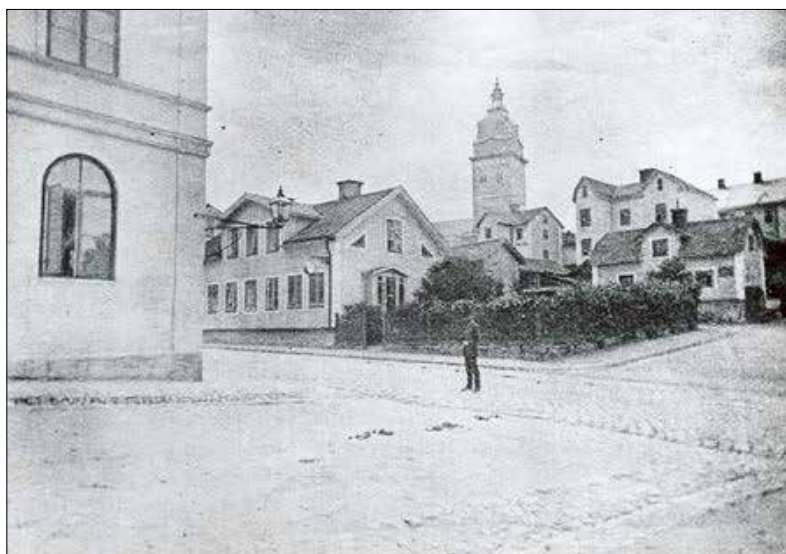
DIGITAL SEED ATLAS OF THE NETHERLANDS:  
<http://seeds.eldoc.ub.rug.nl/?pLanguage=en>

JACOMET, S. 2006. *Identification of cereal remains from archaeological sites*. Archaeobotany Lab, IPAS, Basel University. Opublicerat kompendium.

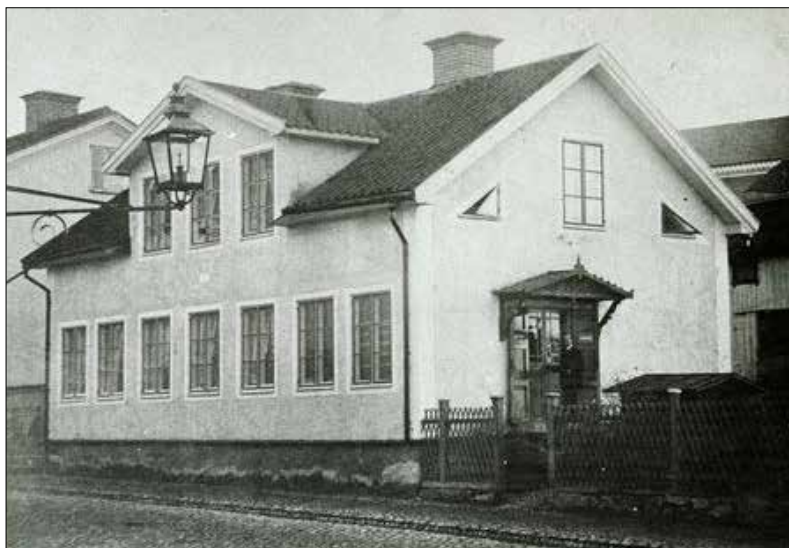
WASYLIKOWA, K. 1986. Analysis of fossil fruits and seeds. In Berglund (ed). *Handbook of Holocene Palaeoecology*. John Wiley & Sons Ltd



## Bilaga 4. Fotodokumentation



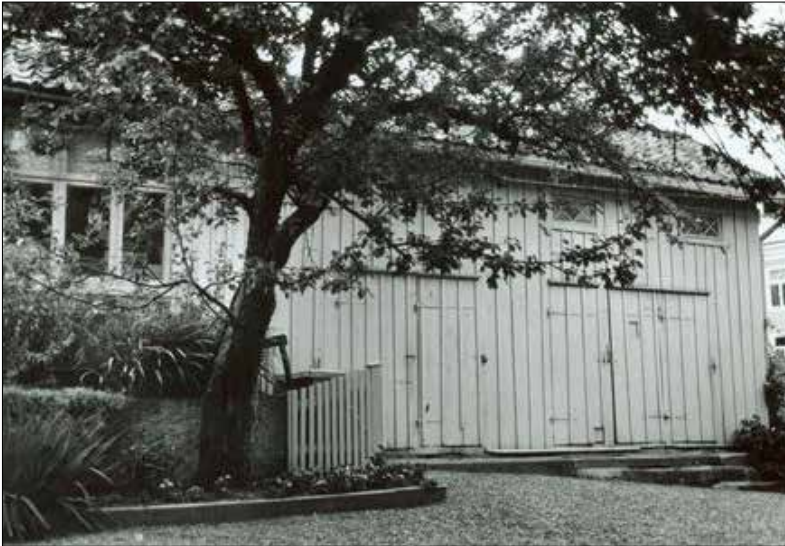
*Korsningen Storgatan-Eskilsgatan fotograferad före 1902. Notera att tomten för hörnhuset står obebyggd. Huset intill (bakom lyktan) byggdes efter branden och stod färdigt år 1875. Fotograf okänd. Strängnäs kommun, Multeum. Bild nr B53:5R.*



*Storgatan 67, senare nummer 17 fotograferad omkring år 1880-85. I fastigheten bedrev Robert Wilhelm Blomberg urmakeriverksamhet, vilken år 1884 övertogs av Ernst Wilhelm Wetterberg. Blomberg står vid dörren, som bär skylten. Fotograf okänd. Strängnäs kommun, Multeum. Bild nr B223:9R.*



*Den östra delen av förrådslängan inom Krögaren 6 fotograferad mot söder. Lokalen användes som guldsmedsverkstad för Hallbergs Guld. Foto: Kristina Dahlgren år 1978. Strängnäs kommun, Multeum. Bild nr A7825:29.*



*Den västra delen av förrådslängan inom Krögaren 6 fotograferad mot sydväst. I uthuset fanns vedbodar & avträden. Foto: Kristina Dahlgren år 1978. Strängnäs kommun, Multeum. Bild nr A7825:30.*



*R2 & R1 efter undersökning. Provrutorna är fotograferade mot ostsydost. Foto: Lars Norberg år 2016, Sörmlands Arkeologi AB.*



*Del av schakt 1 fotograferat mot söder. I förgrunden en kullerstensläggning (A2). Foto: Lars Norberg år 2016, Sörmlands Arkeologi AB.*

*Översikt över den södra delen av schakt 1 samt R1 & R2 i bakgrunden. Foto mot sydost: Lars Norberg år 2016, Sörmlands Arkeologi AB.*



*Schakt 2 efter undersökning. Foto mot nordost: Lars Norberg år 2016, Sörmlands Arkeologi AB.*

*Del av A3 i samband undersökning. Stenarna utgör en skadad grundläggning till en äldre byggnad (schakt 1). Foto mot sydost: Patrik Gillbrand år 2016, Sörmlands Arkeologi AB.*

