

Boplats vid badplats



Arkeologisk förundersökning av Trollhättan 244:1

Edsviks-Munkebo 2:7

Trollhättans socken och kommun

Elinor Gustavsson

Västarvet kulturmiljö/Lödöse museum

Rapport 2014:21

Boplats vid badplats

Arkeologisk förundersökning av RAÄ Trollhättan 244:1

Edsviks-Munkebo 2:7

Trollhättan socken

Trollhättan kommun

Västarvet kulturmiljö/Lödöse museum Rapport 2014:21



Författare Elinor Gustavsson

Grafisk form Gabriella Kalmar

Layout och teknisk redigering Gabriella Kalmar

Omslagsbild Vy från öst över stenåldersboplatsen RAÄ Trollhättan 244:1. Boplatsen ligger längst ut på udden, med utsikt över Öresjö. Foto: Elinor Gustavsson..

Tryck Bording AB, Borås 2015

Västarvet Kulturmiljö/Lödöse museum

Museigatan 1

441 73 Lödöse

tel 010-441 43 80

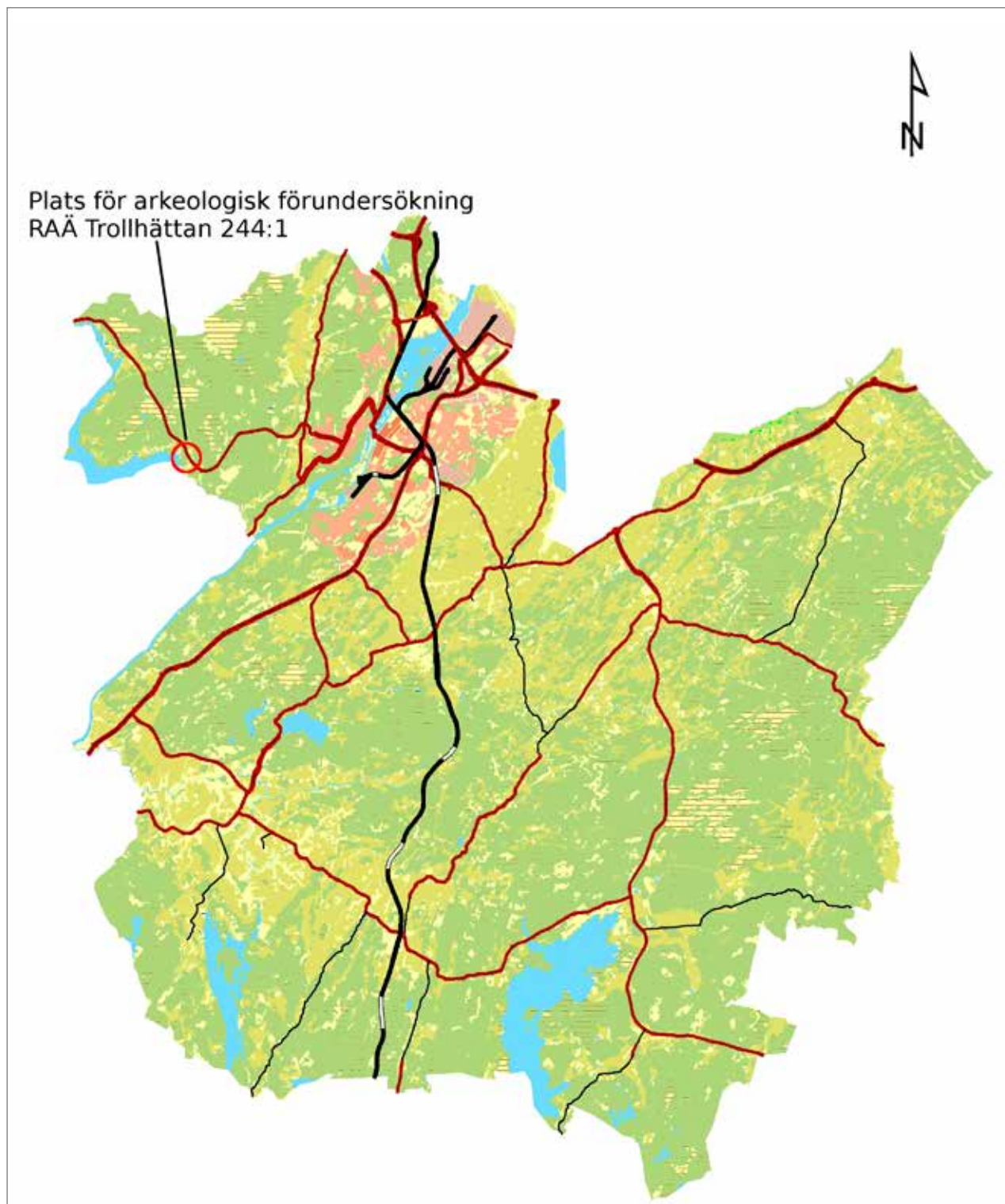
lodosemuseum@vgregion.se, www.vastarvet.se

Innehåll

Sammanfattning.....	6
Bakgrund.....	7
Topografi och fornlämningsmiljö.....	7
Syfte och metod.....	8
Resultat.....	9
Vedartsbestämning och ¹⁴ C-datering.....	10
Slutsats.....	10
Litteratur.....	13
Otryckta källor.....	13
Tekniska och administrativa uppgifter.....	14
Bilagor.....	15



Figur 1. Västra Götalands län med platsen för förundersökningen markerad i Trollhättans kommun.



Figur 2. Karta över Trollhättans kommun med platsen för förundersökningen markerad med en ring.

Sammanfattning

Med anledning av att Trollhättan Tomt AB avser rusta upp badplats och bygga en kiosk vid Öresjö, nordväst om Trollhättan, har Västarvet kulturmiljö/Lödöse museum genomfört en arkeologisk förundersökning på platsen. Undersökningen gjordes i enlighet



Figur 3. Kartan visar samtliga schakt som grävdes i samband med förundersökning av RAÅ Trollhättan 244:1. Platsen där de förhistoriska anläggningarna och fynden påträffades syns mitt på udden i områdets västra del. Observera att byggnaden som syns mitt bland schakten i den norra delen, inte står kvar på platsen.

med länsstyrelsens beslut, dnr 431-21439-2014 och berörde fornlämning RAÄ Trollhättan 244:1 inom fastigheten Edsvik-Munkebo 2:7.

RAÄ Trollhättan 244:1 var en stenåldersboplats vid vilken flinta och skörbrända stenar påträffats i samband med fornminnesinventeringar. I och med förundersökningen drogs 19 sökschakt med grävmaskin inom området. I den södra delen av fornlämningsområdet var schakten tomma. Längre norrut, längst ut på den udde som utgjorde områdets högsta punkt, påträffades två anläggningar av förhistorisk karaktär. I anslutning till anläggningarna fanns även tretton flintavslag och -splitter inom en cirka 8 × 5 meter stor yta. Med hjälp av ¹⁴C-datering har den ena anläggningens ålder bestämts till 1520–1960 AD. Om kolprovet kan anses tillförlitligt kan alltså inte anläggningen kopplas till stenåldersmaterialet på platsen.

De fynd och anläggningar som påträffades dokumenterades och samlades in. Västarvet kulturmiljö/Lödöse museum anser därmed att fornlämningen i och med förundersökningen kan betraktas som undersökt och borttagen och att inga hinder för fortsatt exploatering av området föreligger.

Bakgrund

Västarvet kulturmiljö/Lödöse museum har efter beslut av länsstyrelsen i Västra Götalands län genomfört en arkeologisk förundersökning inför upprustning av badplats inom fastigheten Edsvik-Munkebo 2:7, Trollhättan socken och kommun. Undersökningen genomfördes av personal från Västarvet kulturmiljö/Lödöse museum 15 juli 2014.

Topografi och fornlämningsmiljö

Förundersökningsområdet låg på Öresjöes östra strand ca sex kilometer väst om Trollhättans centrum och omfattade RAÄ Trollhättan 244:1. Fornlämningen hade registrerats som stenåldersboplats då man inom ett 70 × 50 meter (ö–v) stort område funnit flinta och skörbränd sten på stigar och andra öppna ytor. Fornlämningsområdet utgjordes av en till viss del skogbevuxen udde som slutar brant ner i sjön åt väst och ner mot lägre liggande markytor åt norr och söder. I öst avgränsas ytan av en grusväg. Söder om udden vidtar en sandstrand som även den omfattades av förundersökningen.

RAÄ Trollhättan 244:1 var ingen för området unik lämning. Runt Öresjö finner man omkring 50 boplatser/fyndplatser, vilket vittnar om ett mångårigt nyttjande av sjöns stränder. Redan 170 meter söderut ligger RAÄ Trollhättan 117:1 som också är en fyndplats för olika flintföremål. Norrut behöver man bara förflytta sig cirka 50 meter för att komma till nästa fyndplats för flintavslag (RAÄ Trollhättan 122:1).



Figur 4. Karta över östra delen av Öresjö med fornlämningen och förundersökningsområdet markerade. De röda prickarna och yrtorna visar hur närliggande fornlämningar ligger på rad längs sjöns stränder.

Syfte och metod

Förundersökningens syfte var att avgränsa RAÄ Trollhättan 244:1 i samtliga riktningar. Målet var att efter avklarad undersökning helt kunna definiera fornlämningens art och innehåll. Ambitionsnivån var hög, eftersom förundersökningen utfördes som ett led i borttagandet av fornlämningen.

Med hjälp av grävmaskin öppnades schakt på de platser som var mest topografiskt fördelaktiga ur boplatsperspektiv. När spår av boplatsen påträffats koncentrerades arbetet till det aktuella området för att avgränsa densamma. Samtliga schakt, anläggningar och fynd mättes in med GPS. Anläggningsritningar gjordes digitalt på Toughpad (ritplatta) och fynden togs omhand. Ett kolprov samlades in från en av de påträffade anläggningarna, och har möjliggjort vedartsbestämning och datering. Digital fotodokumentation av arbetet skedde löpande.



Figur 5 Arbetsbild. Schakt öppnas i nordöstra delen av badplatsen, strax söder om boplatsytan. Foto från väst, Elinor Gustavsson.

Resultat

Nitton schakt som sammanlagt motsvarade en yta av 101 kvadratmeter öppnades i samband med förundersökningen. Undersökningsområdets södra del utgjordes av badplats, bestående av en sandstrand omgärdad av en gräsremsa. Samtliga schakt som placerades här kunde uppvisa imponerande recenta lagerföljder med stora påförda massor (fig. 6). Ytan hade blivit manipulerad till den grad att alla eventuella spår av forntida kulturell aktivitet blivit förstörda.

Längre norrut, på udden som omfattades av RAÄ Trollhättan 244:1, påträffades två anläggningar i ett av schakten – en härd och en mörkfärgning (tabell 1). Anläggningarna låg på en liten avsats nästan så långt ut man kunde komma på udden, cirka 16 meter från vattnet. De var anlagda till det närmaste direkt på berget och täcktes bara av en tunn torvmatta. Anläggningarna hade en relativt urlakad karaktär och gav ett ålderdomligt intryck där de avtecknade sig mot den rödbruna silt som utgjorde jordarten på platsen. I samband med utgrävning av A153 samlades ett kolprov in för vedartsbestämning och ¹⁴C-datering.

Schakten kring anläggningarna vidgades och när ögonen vant sig vid att leta i den röda jorden, så började även flinta att dyka



Figur 6. Påförda lager till ett djup av 0,4 meter i södra delen av undersökningsområdet. Foto Elinor Gustavsson.

upp. Sammanlagt hittades tretton bitar varav fem var splitter och sex utgjordes av övrig slagen flinta. Ett avslag låg direkt på berget (F167), på en liten klipphylla strax nedanför de båda anläggningarna. Dessutom påträffades även en kärna (bilaga 3). Fynd och anläggningar fanns inom en cirka 8 × 5 meter stor yta.

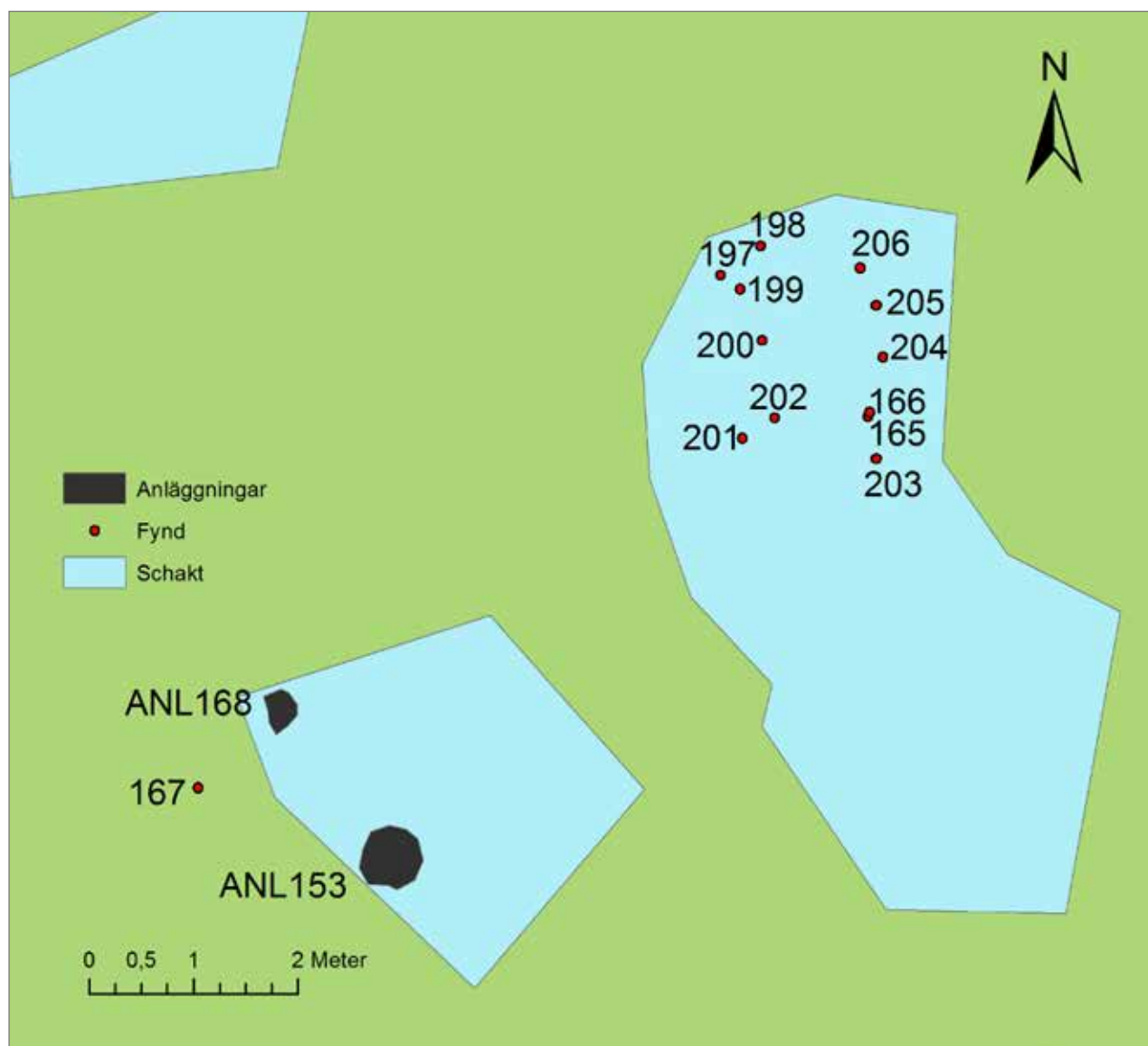
Området där de fåtaliga fynden påträffades var liten och ytorna kring den mycket påverkad av olika typer av ingrepp. Kanske har den ursprungliga boplatsen varit större.

Vedartsbestämning och ¹⁴C-datering

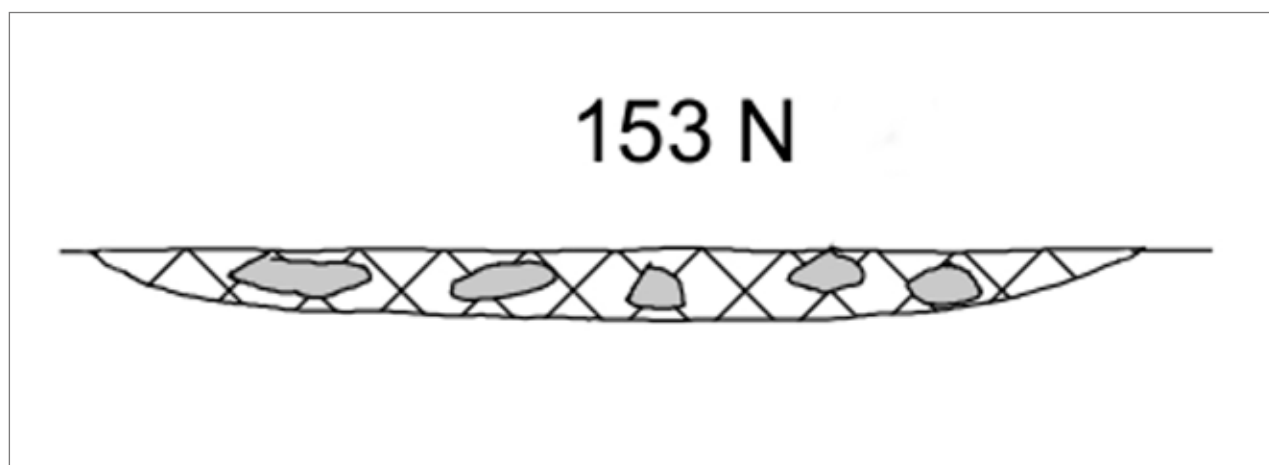
Det kolprov som togs ur A153 (hård) visade sig efter vedartsbestämning innehålla förkolnade grangrenar (bilaga 1). Påföljande datering placerade provet i modern tid: 1520–1960 AD (bilaga 2). Ett förvånande resultat, då anläggningen hade en urlakad och ålderdomlig karaktär och låg i direkt anslutning till området med flintfynden. För att utesluta ev. felkällor skulle ytterligare en ¹⁴C-datering varit på sin plats i ett sådant här läge. Med rådande resultat går det dock inte att koppla samman anläggningen med stenåldersmaterialet som förekom på boplatsen.

Slutsats

Västarvet kulturmiljö/Lödöse museum har genomfört arkeologisk förundersökning av RAÄ Trollhättan 244:1 (stenåldersboplats) inom fastigheten Edsvik-Munkebo 2:7, Trollhättans socken och kommun, Västergötland. Resultaten visade att det som återstod av den förhistoriska boplatsen omfattade en cirka 8 × 5 meter stor



Figur 7. Översikt över de två schakt i vilka de två anläggningarna och samtliga fynd påträffades.



Figur 8. Profildröning av den bård (A153) som påträffades i samband med förundersökningen. Kolprov från anläggningen har ved-artsbestämts och ^{14}C -daterats.

ID	Typ	Prover	Beskrivning	Riktning	Längd (m)	Bredd (m)	Djup (m)
A153	hård	kol	Sotig sand med inslag av mindre, skärviga stenar, ca. 0,1 m stora och kolbitar	N	0,6	0,58	0,04
A168	mörkfärgning		Sotig sand med inslag av kolbitar. Anlagd direkt på berget.		0,4	0,36	0,02

Tabell 1 Beskrivning av de två anläggningar som påträffades vid förundersökning av RAÄ Trollhättan 244:1.

yta. I samband med undersökningen dokumenterades/insamlades samtliga fynd och anläggningar och därmed kan fornlämningen anses undersökt och borttagen. Datering med hjälp av ¹⁴C-metoden visade att materialet från härden kunde placeras i modern tid (1520–1960 AD). Inga fortsatta arkeologiska åtgärder är nödvändiga och inga hinder föreligger för fortsatt exploatering på platsen.

Litteratur

Otryckta källor

FMIS, Riksantikvarieämbetets digitala fornminnesinformationssystem

Lantmäteriets digitala fastighetskarta

Tekniska och administrativa uppgifter

Lst dnr:	43I-2I439-20I4
Västarvet dnr:	VA 620-20I4
Västarvet pnr:	II850
Fornlämningsnr:	RAÄ Trollhättan 244
Län:	Västra Götalands län
Kommun:	Trollhättan
Socken:	Trollhättan
Fastighet:	Edsviks-Munkebo 2:7
Ek. karta:	8B3h
Läge:	X 6467158 Y 1287948
Koordinatsystem:	RT 90 2,5 gon v
Uppdragsgivare:	Trollhättan Tomt AB
Ansvarig institution:	Västarvet kulturmiljö/Lödöse museum
Projektledare:	Mats Hellgren
Fältpersonal:	Mats Hellgren och Elinor Gustavsson
Fältarbetstid:	140715
Arkeologtimmar:	16 fälttimmar
Undersökt yta:	101 m ²
Arkiv:	Dokumentationsmaterial förvaras på Lödöse museum. Akten arkiveras på Regionarkivet, Vänersborg.
Fynd:	Förvaras i Lödöse museums magasin

Bilagor

Bilaga 1. *Resultat av vedartsbestämning*

Bilaga 2. *Resultat av ¹⁴C-datering*

Bilaga 3. *Fyndtabell*

Bilaga 4. *Färdigställda rapporter Västarvet/Lödöse museum 2015*

VEDLAB

Vedanatomilabbet

Vedlab rapport 1515

2015-02-10

Vedartsanalyser på material från Västergötlands län, Vänersborg Trestad center och Trollhättan Raä 244.

Uppdragsgivare: Mats Hellgren/Lödöse Museum

Arbetet omfattar sju kolprov från två olika undersökningar.

Proverna från Trestad center innehåller kol från al, björk, ek och gran. A 368 kommer att ge tillförlitlig datering. De andra proven kan ge högre egenålder. Kolet i stolphålet 666 kan mycket väl komma från själva stolpen men det gäller inte för stolphålet 397.

Provet från Trollhättan innehåller kol från gran. Det är rester efter en gren och bör inte ge så hög egenålder. Men grangrenar är lite luriga eftersom de sitter kvar döda och torra längst ned på stammarna (attraktiva som bränsle) och tillhör då trädets äldre delar.

Analysresultat Trollhättan Raä 244

Anl.	ID	Anläggnings- typ	Prov- mängd	Analyserad mängd	Trädslag	Utplockat för ¹⁴ C-dat.	Övrigt
153		Härd	4,1g	2,9g 30 bitar	Gran 30 bitar	Gran (gren) 125mg	

Erik Danielsson/VEDLAB
Kattås
670 20 GLAVA
Tfn: 0570/420 29
E-post: vedlab@telia.com
www.vedlab.se



UPPSALA
UNIVERSITET

Bilaga 2. Resultat av ^{14}C -datering

Uppsala 2015-04-08

Mats Hellgren
Västarvet kulturmiljö/ Lödöse museum
Museivägen 1
463 71 LÖDÖSE

Ångströmlaboratoriet
Tandemlaboratoriet

Göran Possnert

Besöksadress:
Ångströmlaboratoriet
Lägerhyddsvägen 1
Rum 4143

Postadress:
Box 529
751 20 Uppsala

Telefon:
018 - 471 30 59

Telefax:
018 - 55 57 36

Hemsida:
<http://www.angstrom.uu.se>

E-post:
Goran.Possnert@Angstrom.uu.se

Resultat av ^{14}C datering av träkol från Västergötland.

Förbehandling av träkol och liknande material:

1. Synliga rottrådar borttages.
2. 1 % HCl tillsätts (8-10 timmar, under kokpunkten) (karbonat bort).
3. 1 % NaOH tillsätts (8-10 timmar, under kokpunkten). Löslig fraktion fälls genom tillsättning av konc. HCl. Fällningen som till största delen består av humusmaterial, tvättas, torkas och benämns fraktion SOL. Olöslig del, som benämns INS, består främst av det ursprungliga organiska materialet. Denna fraktion ger därför den mest relevanta åldern. Fraktionen SOL däremot ger information om eventuella föroreningars inverkan.

Före acceleratorbestämningen av ^{14}C -innehållet förbränns det tvättade och intorkade materialet, surgjort till pH 4, till CO_2 -gas, som i sin tur konverteras till fast grafit genom en Fe-katalytisk reaktion. I den aktuella undersökningen har fraktionen INS daterats.

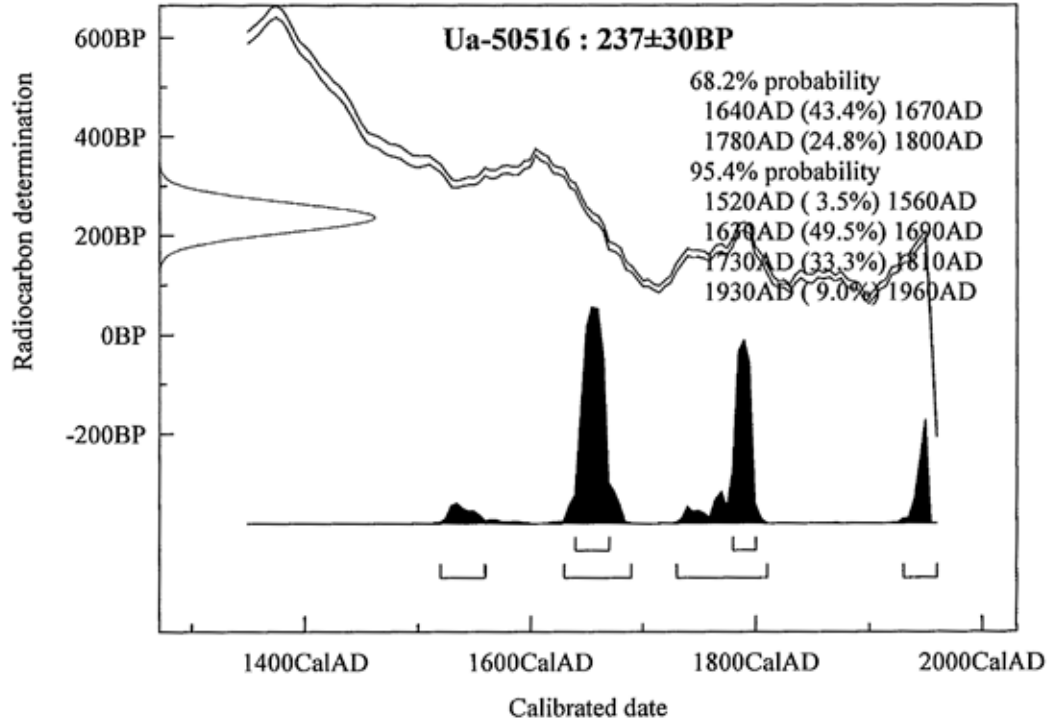
RESULTAT

Labnummer	Prov	$\delta^{13}\text{C}\text{‰ VPDB}$	^{14}C age BP
RAÄ Trollhättan 244			
Ua-50516	A153	-26,6	237 ± 30

Med vänlig hälsning

Göran Possnert/ Elisabet Pettersson

Atmospheric data from Reimer et al (2004), OxCal v3.10 Brook Ramsey (2005), cub r:5 sd:12 prob usg[chron]



Bilaga 3. *Fyndtabell*

Fynd	Sakord	Material	Årtal	Län	Landskap	Socken	Fastighet	RAÄ	Dnr	Lstdnr	Undersökningstyp
1	övrig slagen	flinta	2014	Västra Götaland	Västergötland	Trollhättan	Edsviks-Munkebo 2:7	Trollhättan 244:1	620-2014	431-21439-2014	Förundersökning
2	avslag	flinta	2014	Västra Götaland	Västergötland	Trollhättan	Edsviks-Munkebo 2:7	Trollhättan 244:1	620-2014	431-21439-2014	Förundersökning
3	övrig slagen	flinta	2014	Västra Götaland	Västergötland	Trollhättan	Edsviks-Munkebo 2:7	Trollhättan 244:1	620-2014	431-21439-2014	Förundersökning
4	övrig slagen	flinta	2014	Västra Götaland	Västergötland	Trollhättan	Edsviks-Munkebo 2:7	Trollhättan 244:1	620-2014	431-21439-2014	Förundersökning
5	övrig slagen	flinta	2014	Västra Götaland	Västergötland	Trollhättan	Edsviks-Munkebo 2:7	Trollhättan 244:1	620-2014	431-21439-2014	Förundersökning
6	övrig slagen	flinta	2014	Västra Götaland	Västergötland	Trollhättan	Edsviks-Munkebo 2:7	Trollhättan 244:1	620-2014	431-21439-2014	Förundersökning
7	övrig slagen	flinta	2014	Västra Götaland	Västergötland	Trollhättan	Edsviks-Munkebo 2:7	Trollhättan 244:1	620-2014	431-21439-2014	Förundersökning
8	kärna	flinta	2014	Västra Götaland	Västergötland	Trollhättan	Edsviks-Munkebo 2:7	Trollhättan 244:1	620-2014	431-21439-2014	Förundersökning
9	splitter	flinta	2014	Västra Götaland	Västergötland	Trollhättan	Edsviks-Munkebo 2:7	Trollhättan 244:1	620-2014	431-21439-2014	Förundersökning
10	splitter	flinta	2014	Västra Götaland	Västergötland	Trollhättan	Edsviks-Munkebo 2:7	Trollhättan 244:1	620-2014	431-21439-2014	Förundersökning
11	splitter	flinta	2014	Västra Götaland	Västergötland	Trollhättan	Edsviks-Munkebo 2:7	Trollhättan 244:1	620-2014	431-21439-2014	Förundersökning
12	splitter	flinta	2014	Västra Götaland	Västergötland	Trollhättan	Edsviks-Munkebo 2:7	Trollhättan 244:1	620-2014	431-21439-2014	Förundersökning
13	splitter	flinta	2014	Västra Götaland	Västergötland	Trollhättan	Edsviks-Munkebo 2:7	Trollhättan 244:1	620-2014	431-21439-2014	Förundersökning

Bilaga 4. Färdigställda rapporter Västarvet/Lödöse museum 2015

2014:1 Arkeologisk utredning/förundersökning inför planerad biogasledning i Tumberg, Vårgårda kommun, Västergötland.
Pernilla Morner

2014:2 Köpingen – en handelsplats från yngre järnålder. Arkeologisk efterundersökning inom fastigheterna Fors 3:3 och 3:11 i Trollhättans kommun, Västergötland.
Johanna Lega

2014:3 Arkeologisk utredning inför utbyggnad av vindkraft i Töftedal inom fastigheten Töftedals-Bön 1:5, Dals-Eds kommun, Västergötland.
Pernilla Morner

2014:4 Arkeologisk efterundersökning inom fastigheten Oppensten 1:1 gällande RAÄ Södra Åsarp 12, Tranemo kommun, Västergötland.
Ester Nannmark

2014:5 Arkeologisk utredning inom fastigheten Hägrunga 5:2, Algutstorp socken, Vårgårda kommun, Västergötland.
Ester Nannmark

2014:6 Röjningsröseområden i Ulricehamn – arkeologisk utredning och förundersökning inom fastigheterna Bogesund 1:30 m.fl., Ulricehamns kommun, Västergötland.
Pernilla Morner

2014:7 Arkeologisk förundersökning inom del av fornlämning RAÄ 239, Kv. Pärlan 4 och 9 i Alingsås. Alingsås kommun, Västergötland.
Pernilla Morner

2014:8 Arkeologisk utredning inom fastigheten Klockarebolet 1 m.fl. i Kullings-Skövde socken, Vårgårda kommun, Västergötland.
Pernilla Morner

2014:9 En bosättning från förromersk järnålder vid Öresjön. En förundersökning av Örby RAÄ 458, Marks kommun, Västergötland.
Johanna Lega

2014:10 Arkeologisk utredning inför detaljplan inom Vist 10:2, Timmele socken, Ulricehamns kommun, Västergötland.
Elinor Gustavsson

2014:11 Arkeologisk utredning inför GC-bana längs väg 1972 i Starrkärr socken, Ale kommun, Västergötland.
Pernilla Morner Åhman

2014:12 Förhistoria vid förundersökningar i Bälinge. Alingsås och Bälinge socken, Alingsås kommun, Västergötland.
Elinor Gustavsson

2014:13 Boplatsläge på åsen. Mesolitikum och bronsålder/järnålder. Arkeologisk slutundersökning. Skepplanda RAÄ 249. Ale kommun, Västergötland.
Johanna Lega

2014:14 En stenåldersboplats vid Vimmersjön. Arkeologisk förundersökning av RAÄ Nödinge 18. Nödinge socken, Ale kommun, Västergötland.
Pernilla Morner Åhman

2014:15 Arkeologisk utredning inom fastigheten Rished 7:1 m. fl., Starrkärr socken, Ale kommun, Västergötland.
Ester Nannmark

2014:16 Arkeologisk utredning inom fastigheterna Vektorn 1 och 2 Vänersborg socken och kommun, Västergötland.
Ester Nannmark

2014:17 Arkeologisk utredning inför planerad bergtäkt inom fastigheten Mølneby 3:2, Östra Frölunda socken, Svenljunga kommun, Västergötland.
Johanna Lega

2014:18 Arkeologisk utredning inför detaljplanering för bostäder inom fastigheten Viared 5:1, Borås socken, Borås kommun, Västergötland.
Ester Nannmark

2014:19 Vikingatida gravar. Arkeologisk delundersökning gällande RAÄ 79:6 och 79:7, Dalstorp socken, Tranemo kommun, Västergötland.
Mats Hellgren

2014:20 Kungsväg och gårdstomt i Hemsjö socken, Alingsås kommun, Västergötland. Arkeologisk förundersökning.
Elinor Gustavsson

2014:21 Boplats vid badplats. Stenålder inom fastigheten Edsviks-Munkebo 2:7, Trollhättan socken och kommun, Västergötland.
Elinor Gustavsson

