

UV RAPPORT 2012:41

ARKEOLOGISK UTREDNING

Utvidgning av Onsala kyrkogård

Halland, Kungsbacka kommun, Onsala socken

Bengt Nordqvist



UV RAPPORT 2012:41

ARKEOLOGISK UTREDNING

Utvidgning av Onsala kyrkogård

Halland, Kungsbacka kommun, Onsala socken

Dnr 421-564-2011

Bengt Nordqvist

Riksantikvarieämbetet,
Arkeologiska uppdragsverksamheten (UV Väst)
Kvarnbygatan 12
431 34 Mölndal
Tel.: 010-480 81 90
Fax: 010-480 82 13

e-post: uvvast@raa.se
e-post: fornamn.efternamn@raa.se
www.arkeologiuv.se

© 2012 Riksantikvarieämbetet
UV Rapport 2012:41

Kartor ur allmänt kartmaterial, © Lantmäteriet Gävle 2011. Medgivande I 2011/0233.
Kartor är godkända från sekretessynpunkt för spridning.
Lantmäteriverket 2012-02-28. Dnr 601-2012/1103.

Bildredigering Lena Troedson

Layout Lena Troedson

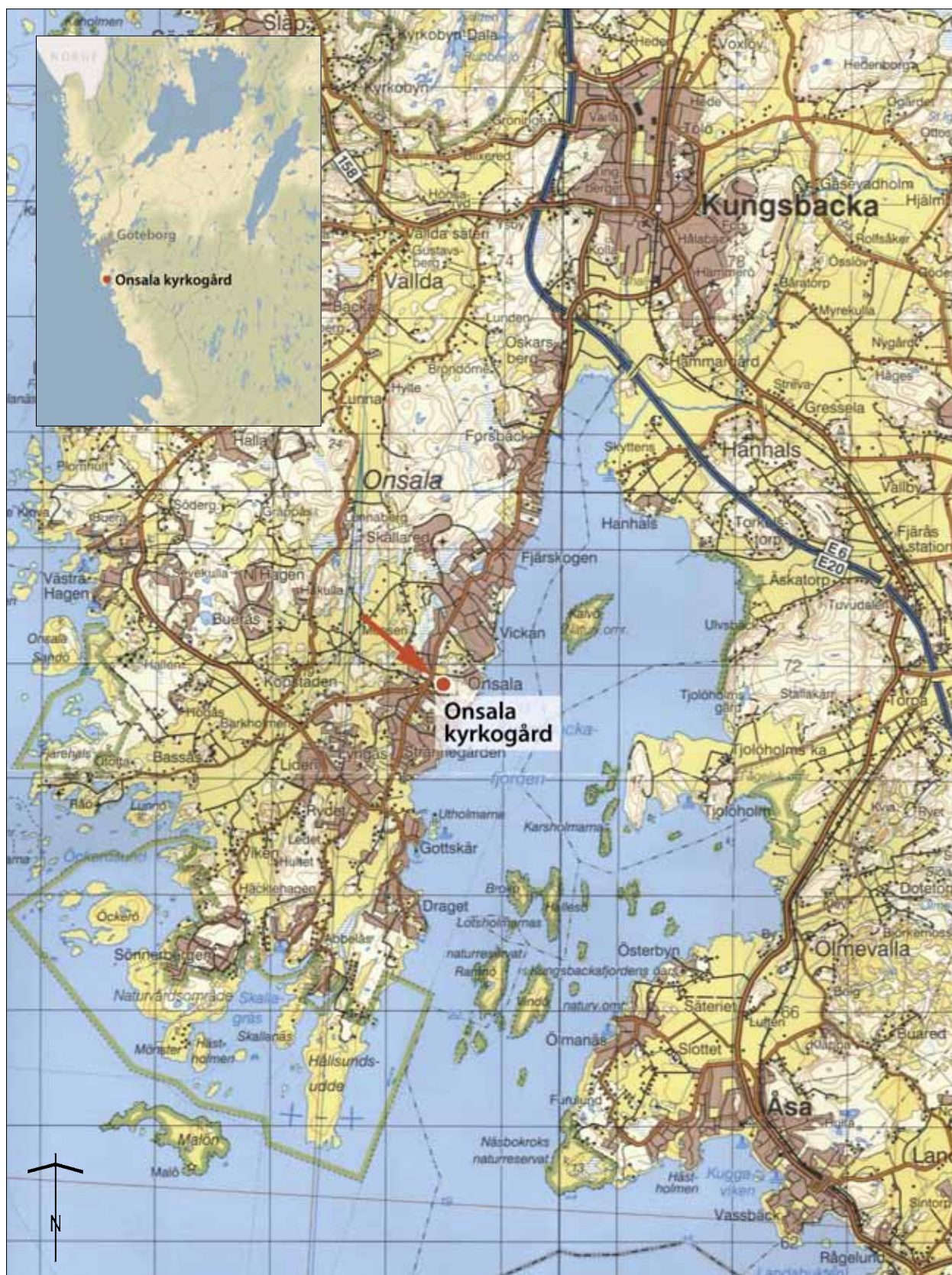
Omslag Den förmodade hålvägen sträcker sig i riktning mot kyrkan (figur 5).

Foto: Bengt Nordqvist.

Tryck/utskrift Ineko, Göteborg 2012

Innehåll

Inledning och bakgrund	5
Sammanfattning av undersökningen	5
Topografi och fornlämningsmiljö	5
Arbets- och metodbeskrivning	7
Resultat	9
Sammanfattning och tolkning	15
Referenser	15
Administrativa uppgifter	15
Bilagor	16
Bilaga 1. Tabell schaktbeskrivning	16



Figur 1. Utsnitt ur Vägkartan, blad 61 Göteborg (skala 1:100 000), och GSD-Sverigekartan med platsen för utredningen markerad.

I samband med planerad utvidgning av Onsala kyrkogård har Riksantikvarieämbetet, Arkeologiska uppdragverksamheten (UV Väst) gjort en särskild utredning. En större yta undersöktes i anslutning till dagens kyrkogård. Spritt i matjorden påträffades enstaka fynd som kunde härledas till de flesta faser som förekommit under Västsve- riges förhistoria och historia.

Inledning och bakgrund

Bakgrunden till den arkeologiska utredningen var den att Onsala församling har för avsikt att utvidga en befintlig kyrkogård. Länsstyrelsen i Halland har i sin tur beslutat att det inom det planerade området skall utföras en arkeologisk utredning. Uppdraget att genomföra den arkeologiska utredningen tillföll Riksantikvarieämbetet (UV Väst).

Sammanfattning av undersökningen

Syftet med undersökningen var klargöra om det fanns några okända fornlämningar inom det berörda exploateringsområdet.

Inom området grävdes 31 stycken schakt med grävmaskin. Dessa utgjordes av både ytliga schakt och djupschakt.

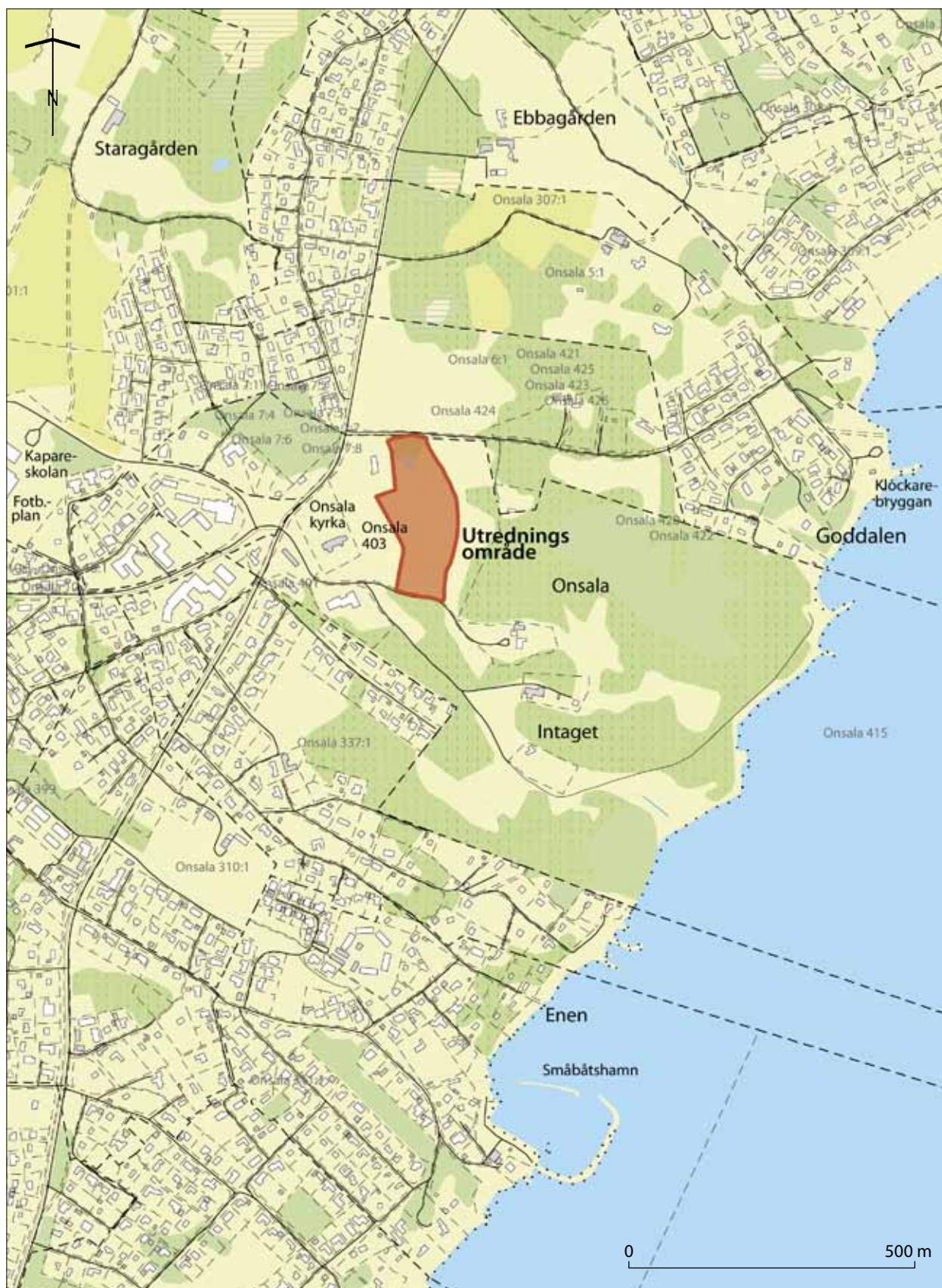
Enstaka fynd påträffades och då företrädesvis i matjordslagret. Föremålen uppvisade en tidsmässig kavalkad från senpaleolitikum, neolitikum, äldsta bronsålder, mellersta perioden av järnålder samt historisk tid. De fåtaliga anläggningarna utgjordes huvudsakligen av små begränsade mörkfärgningar. Flera anläggningar (längst i sydväst) innehöll små tegelfragment och föreföll vara från historisk tid eller senare.

Sammanfattningsvis föreslår Riksantikvarieämbetet (UV Väst) att ingen vidare undersökning krävs av det undersökta området.

Topografi och fornlämningsmiljö

Onsala kyrka tillsammans med dess kyrkogård är belägen på en flack sandig och grusig förhöjning som sträcker åt öster. På och kring denna terrassliknande landtunga finns, förutom kyrkomiljön, även flera kända fornlämningar.

Strax norr om undersökningsområdet finns en stensättning (Onsala 6). På berget direkt västerut finns en rik gravmiljö bestående av domarring, stensättningar med flera synliga gravlämningar (Onsala 7:1–8). Ytterligare åt sydväst finns området för Ekehögsgravfältet (Onsala 10). Denna fornlämning karaktäriseras av ett urnegravfält där gravarna saknar synliga markörer ovan mark. Direkt sydväst om undersökningsområdet har en arkeologisk utgrävning konstaterat förekomst av en stor mängd anläggningar (eldständer, kokgrop, stolphål till hus med mera) som förefaller vara från järnålder (Onsala 401). Inom samma undersökningsyta påträffades även rikligt med slagen flinta. Detta flintmaterial kunde relateras till äldsta jägarstenålder.



Figur 2. Utsnitt ur Fastighetskartan, blad 63D 6cN Onsala, med utredningsområdet markerat. Skala 1:10 000.

Det mest spektakulära var att det fanns en överlagrad stenålderslämning som var belägen 1,5 meter under markytan. Under sand- och lerlager påträffades flintföremål som kunde relateras till bosättningar som var 11 000 år gamla (se Nordqvist 2007). Den sistnämnda fornlämningen är belägen strax sydväst om nuvarande undersökningsområde.

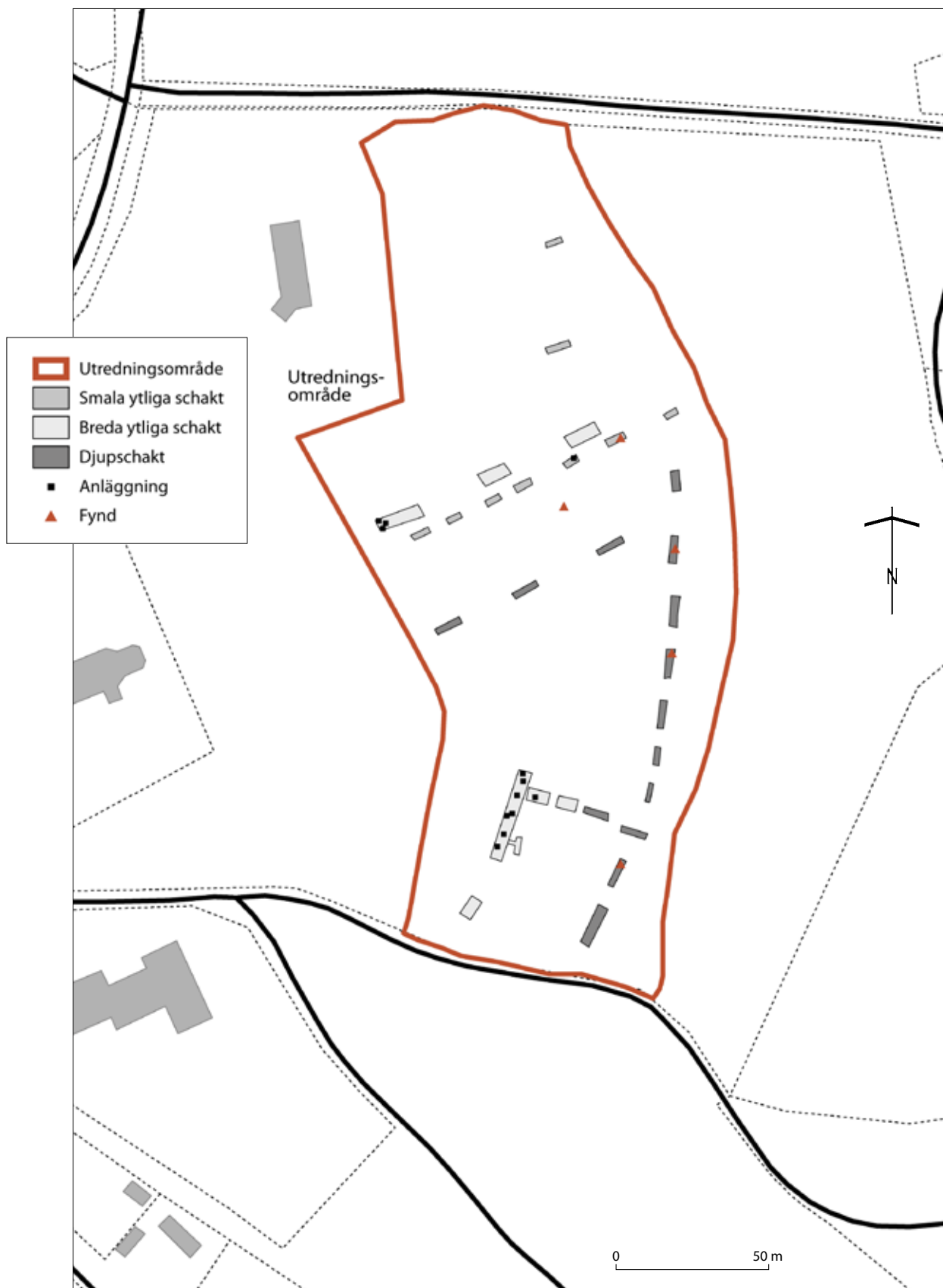
Arbets- och metodbeskrivning

Inom området grävdes 31 schakt med grävmaskin; både smala och breda ytliga schakt. Schakten hade som syfte att försöka klarlägga utbredning och karaktär hos eventuella anläggningar samt fynd inom området. Dessutom grävdes djupschakt för att studera en eventuell förekomst av överlagrade lämningar från senpaleolitikum, och markytan avsöktes med hjälp av metall-detektor, i syfte att klarlägga förekomst av eventuella metallföremål.

Undersökningen företogs i tre steg. Först grävdes smala schakt tvärs över undersökningsytan. På detta vis genomgrävdes ploglagret samtidigt som det underliggande sandlagret frilades. Syftet med denna metod var att med minsta möjliga arbetsinsats få en så stor kunskap över området som möjligt. Dessa schakt startade i den norra och den mellersta delen av undersökningsområdet. Därefter, med start i söder, övergick grävningen till breda schakt. Syftet var att öppna upp vidgade ytor och därigenom i större

*Figur 3. Undersökningsområdet (mot söder).
Foto: Bengt Nordqvist.*





Figur 4. Schaktplan över undersökningsytan. Skala: 80 procent av 1:1500.

utsträckning kunna klarlägga eventuell förekomst av anläggningar. Slutligen grävdes djupschakt. Dessa förlades kring 30-metersnivån.

Resultat

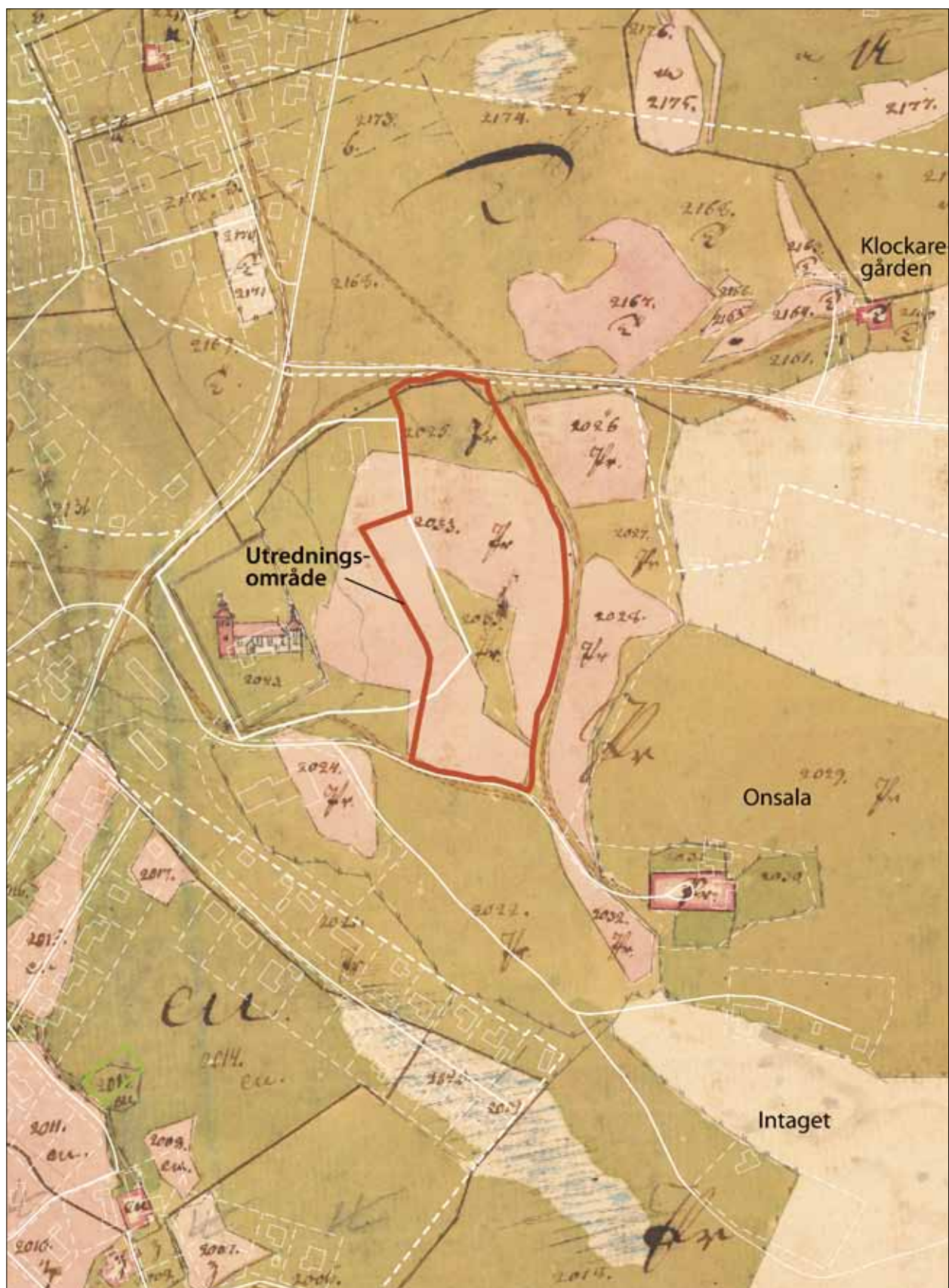
Inga av de uppställda frågeställningarna kunde besvaras med den utförda undersökningen eftersom inga klara anläggningar eller andra förekomster påträffades vid undersökningen.

Vid själva undersökningstillfället grävdes de smala schakten på tvärs över undersökningsområdet (figur 4). Dess västra, mittre och norra del av området var förhållandevis plant. Respektive schakt var förhållandevis korta, men de låg istället tätt efter varandra. Längst i norr drogs endast enstaka schakt eftersom undersökningsområdet här var begränsat på grund av att en stor andel av marken utgjordes av en grävd damm. Även de breda schakten drogs tvärledes över undersökningen i områdets mittre parti (figur 4). Dessa kompletterades med längsgående schakt i ett flackt och terrasserat parti i sydväst. Djupschakt grävdes såväl i tvärled som längsgående. De tvärgående förlades såväl i områdets mellersta del som i dess södra parti. Huvudandelen av de längsgående djupschakten drogs från områdets sydöstra delyta och ända upp till den mellersta partiet av området. Genom dessa schakt kunde fyndomständigheterna avseende höjdnivån kring ca 30 meter genomsökas. De tidigare påträffade senpaleolitiska lämningarna fanns just kring detta höj dintervall (se Nordqvist 2007). Avsökning med metalldetektor skedde över hela ytan (dock företrädesvis inom de grävda schakten). Dessa undersökningar intensifierades dock i den mellersta delen av området, eftersom det påträffades flera metallföremål i detta parti. Här söktes med metalldetektor över hela markytan.

De föremål som påträffades fanns företrädesvis i matjordslagret. Enstaka slagna flintavslag var belägna i den sandiga alvytan. Inga fynd påträffades ner i sanden. Föremålen var mycket jämnt sprida över området. Endast metallfynden var samlade på ytans mellersta del. Anläggningar påträffades endast längst undersökningsområdets västra parti. Det vill säga direkt an mot befintlig kyrkogård. Dessa utgjordes huvudsakligen av små, oregelbundna och begränsade mörkfärgningar. Enstaka av dessa innehöll synliga rester av kol. I en påträffades en slagen flinta. Flera av anläggningar (längst i sydväst) innehöll små tegelfragment och föreföll vara från historisk tid eller senare.

Vid djupschaktningen beaktades resultaten från den äldre undersökningen som företogs invid dagens Båtmuseum. Här påträffades en stor mängd anläggningar och rikligt med slagen flinta, varav ett spån som påträffades i ett lerinlagrat sandlager. Dessa lager låg på ett djup av ca 1,5 meter. Vid den nu företagna undersökningen påträffades varken lerlager eller djupt belägna flintor. Det förefaller som att detta parti har varit mer utsatt för havets vågor och vindar. Dessa förhållanden har inte varit gynnsam, varken för de dåtida människorna, eller för geologiska bevaringsförhållandena.

Anläggningarna som påträffades var genomgående mycket små (max 0,1–0,3 meter i diameter). Endast två anläggningar i det mittre partiet hade ett större omfång. En av dessa innehöll flintavslag som härrörde från till-



Figur 5. Skifteskarta från år 1770. Undersökningsområdet, som är beläget strax öster om kyrkan, är markerat. Inägomarken är markerad i ljusare färgnyans och utägomarken i en mörkare. Dagens fastighetskarta är inlagd. Skala 1:4000.

verkningen av ett flathugget föremål. Anläggningarna var 0,6 och 0,8 meter i diameter. Men även dessa var flacka och grunda som övriga anläggningar (max 0,1–0,2 meter). I två av mörkfärgningarna, längst i sydväst, förekom tegelfragment. Dessa små gropar låg rester av vad som bedömdes vara rester av krossat tegel. Anläggningarna förefaller vara från historisk tid eller senare. Här, längst i sydväst påträffades även en större mörkfärgning. Den var drygt en meter bred och antas vara rester av en hålväg. Mörkfärgningen vek av i slutningen, ner mot vägen till prästgården. Den gick inte att skönja i djupschakten (längst i sydost). Det förefaller därför som hålvägen endast förekom i detta krönläge, det vill säga närmast öppningen i kyrkomuren. Den skulle i så fall vara äldre än 1770 års karta. På denna karta saknas indikation på en ridväg i detta parti (se figur 5).

Ett flertal av fynden utgjordes av flintavslag. Ett av dessa var svallat och rundnött av havets vågor (figur 4). Vilket visar att denna flinta är från den tidsperiod då havet stod på en nivå av 30 meter. Det innebär i sin tur att den är ca 11 000 år gammal. Det förekom också ett osvallat spånfragment som är från en yngre period av jägarstenålder (mesolitikum). Ett flintavslag var välslipat och härrörde från eggpartiet av en slipad yxa. Dessa karaktärsdrag placerar föremålet i neolitisk tid (bondestenålder). Ett avslag var svagt välvt och denna visade sig utgöra en restprodukt från tillverkningen eller uppskärpningen av ett flathugget redskap (sannolikt flintskära eller pilspets men kan alternativt härröra från spjutspets eller dolk). Denna typ av föremål förekommer företrädesvis under äldsta fasen av äldsta bronsålder. Från järnålder påträffades endast ett föremål och det var en krukskärva. Godset är spjälkat och dess yta visar att den lera som används har varit finkornig och jämn. Dess yttre yta är svart och har en jämn putsad yta. Den utgör en skärva till en lerkruka som kan dateras till romersk järnålder–folkvandringstid.

Det yngre fyndmaterialet utgörs av ett flertal skärvor från krukor och fat som utgörs av rödgods. Enstaka skärvor bär spår av lerpipedekor. Dessa föremål kan grovt dateras till historisk tid (ungefärligen från 1500-talet till slutet av 1800-talet). De påträffades företrädesvis i undersökningsområdets mellersta parti. Det förekom också rikligt med fragmentariska lerpipeskaft. Dessa låg dock mestadels i områdets sydöstra och östra del. Det vill säga nära den intilliggande vägen, som sträcker sig i nord-sydlig riktning och som finns med på 1770 års karta.

Bland metallföremålen finns ett odefinierbart mynt (av dess form och storlek kan antas att den är sentida), ett metallstycke som har en trapetsoid genomskärning (oklar ålder) samt ett märkligt runt metallföremål. Den förefaller ha en yttre stråkantliknande begränsning. I dess nedsänkta, mitre parti, förekommer flera siffror. Ovanför dessa syns en krona och ovanför denna en böjd linje med förhöjda prickar. Läsbarheten hos bland annat dessa siffror och symboler har radikalt försämrats när ett hål sedermera har borrats i detta centrala parti. Hålet antas ha haft funktionen att omvandla föremålet till ett hänge. Sammanfattningsvis kan konstateras att dess ålder och funktion är oklar.

Avslutningsvis föreslår Riksantikvarieämbetet (UV Väst) att ingen vidare undersökning krävs av det undersökta området.



Figur 6. En långsträckt mörkfärgning som tolkats som resterna av en hålväg. Foto: Bengt Nordqvist.



Figur 7. Den förmodade hålvägen sträcker sig i riktning mot kyrkan. Foto: Bengt Nordqvist.



Figur 8. Hålvägen i bakgrunden och en recent anläggning i förgrunden. I anläggningen finns ett tegelliknande fragment. Foto: Bengt Nordqvist.



Figur 9. Närbild på det tegelliknande fragmentet. Foto: Bengt Nordqvist.



Figur 10. Foto med olika fyndkategorier funna vid undersökningen. Längst till vänster två svallade flintavslag från äldre fasen av senpaleolitikum (äldsta jägarstenålder). Direkt till höger om dessa ett spånfragment från yngre delen av senpaleolitikum. Till höger om denna ett flintavslag från eggdelen av slipad yxa från neolitikum (bondestenålder). Strax ovan till höger finns ett flintavslag som härrör från bearbetningen av ett flatbugget föremål (sannolikt en flintskära). Denna kan dateras till senneolitikum (slutet av bondestenålder)–äldsta bronsålder. Snett ner till höger finns en svart krukskärva som kan dateras till romersk järnålder–folkvandringstid. Till höger om denna två krukskärvor som härrör från ett rödgods. Den nedre av de båda har spår av en ljus lerpipedekor (sannolikt från historisk tid). Till höger om denna finns själva skaftdelen till en lerpipa som även är denna från historisk tid. Ovan denna ett runt metallföremål av bly som visas närmare på figur 11. Längst till höger visas en serie olika metallföremål. Överst finns ett oidentifierat mynt och i mitten en fingerborg. I övrigt utgörs fynden av en serie olika oidentifierade metallföremål. Foto: Bengt Nordqvist.

Figur 11. Det runda metallföremål hade siffror i dess centrala parti och här finns också ett sekundärt borrar upphängningshål. Strax ovan siffrorna finns en krona och ovanför denna rad med prickar. Ytterst finns en krans som närmast liknar kronbladen till en blomma. Föremålets ålder och funktion förblir dock oklar. Foto: Bengt Nordqvist.



Sammanfattning och tolkning

Inom området grävdes 31 schakt med grävmaskin. Dessa utgjordes av både ytliga schakt och djupschakt.

Enstaka fynd påträffades och då företrädesvis i matjordslagret. Föremålen uppvisade en tidsmässig kavalkad från senpaleolitikum, neolitikum, äldsta bronsålder, mellersta perioden av järnålder samt historisk tid. De fåtaliga anläggningarna utgjordes huvudsakligen av små begränsade mörkfärgningar. Flera anläggningar (längst i sydväst) innehöll små tegelfragment och föreföll vara från historisk tid eller senare.

Sammanfattningsvis föreslås Riksantikvarieämbetet UV Väst att ingen vidare undersökning krävs av det undersökta området.

Referenser

Nordqvist B. 2007. En 11 000 år gammal stenåldersboplats vid Onsala kyrka. UV Väst Rapport 2007:02. Riksantikvarieämbetet.

Administrativa uppgifter

Riksantikvarieämbetets dnr: 421-564-2011.

Länsstyrelsens dnr: 431-437-11.

Riksantikvarieämbetets projektnummer: 11874.

Intrasisprojekt: UV2011:023.

Undersökningstid: 05–07 september 2011.

Projektgrupp: Bengt Nordqvist.

Underkonsulter: Christina Rosén (UV Väst, kartstudie).

Exploateringsyta: 26 527 kvadratmeter.

Undersökt yta: 855 kvadratmeter/löpmeter.

Läge: GSD-Fastighetskartan, blad 63D 6cN Onsala.

Koordinatsystem: Sweref 99 TM.

Dokumentationshandlingar som förvaras i Antikvarisk-topografiska arkivet (ATA), RAA, Stockholm: –.

Digital dokumentation: förvaras på UV.

Fynd: ej tillvaratagna.

Bilagor

Bilaga 1. Tabell schaktbeskrivning

Schaktnr	Lager	Fynd (insamlade)	Anläggningar
253	Matjord 0,3–0,4 m		1 oregelbunden mörkfärgning, 0,2–0,3 m stor 2 oregelbunden mörkfärgning, 0,6–0,8 m stor
254	Matjord 0,3–0,4 m		
255	Matjord 0,3–0,4 m		
256	Matjord 0,3 m Sandlager 1,2 m		
257	Matjord 0,3 m Sandlager 1,2 m		
258	Matjord 0,3 m Sandlager 1,2 m		
259	Matjord 0,3 m Sandlager 1,2 m		
260	Matjord 0,2–0,3 m		
261	Matjord 0,2–0,3 m		
262	Matjord 0,3–0,4 m		
263	Matjord 0,3–0,4 m		
264	Matjord 0,3–0,4 m		
265	Matjord 0,3–0,4 m		
266	Matjord 0,3–0,4 m		1 oregelbunden mörkfärgning, 0,2 m stor
267	Matjord 0,3–0,4 m	1 svartgodsskärva	
268	Matjord 0,3–0,4 m		
269	Matjord 0,3 m Sandlager 1,2 m	1 avslag svallat (senpaleo- litiskt)	
270	Matjord 0,3 m Sandlager 1,2 m		
271	Matjord 0,3 m Sandlager 1,2 m	1 lerpipeskaft (fragment)	
272	Matjord 0,3 m Sandlager 1,2 m		
273	Matjord 0,3 m Sandlager 1,2 m		
274	Matjord 0,3 m Sandlager 1,2 m		
275	Matjord 0,3 m Sandlager 1,2 m		
276	Matjord 0,3 m Sandlager 1,2 m	1 rödgodsskärva	
277	Matjord 0,3 m Sandlager 1,2 m		
278	Matjord 0,3 m Sandlager 1,2 m		

Schaktnr	Lager	Fynd (insamlade)	Anläggningar
279	Matjord 0,2–0,3 m		
280	Matjord 0,3–0,4 m		
281	Matjord 0,2–0,3 m		7 oregelbundna mörkfärgningar, 0,2–0,3 m stora 1 långsmal mörkfärgning som antas utgöra resterna av en hålväg
282	Matjord 0,2–0,3 m		

Figurer

Figur 1. Utsnitt ur Vägkartan, blad 61 Göteborg (skala 1:100 000), och GSD-Sverigekartan med platsen för utredningen markerad.	4
Figur 2. Utsnitt ur Fastighetskartan, blad 63D 6cN Onsala, med utredningsområdet markerat. Skala 1:10 000.	6
Figur 3. Undersökningsområdet (mot söder). Foto: Bengt Nordqvist.....	7
Figur 4. Schaktplan över undersökningsytan. Skala: 80 procent av 1:1500.....	8
Figur 5. Skifteskarta från år 1770. Undersökningsområdet, som är beläget strax öster om kyrkan, är markerat. Inägomarken är markerad i ljusare färgnyans och utägomarken i en mörkare. Dagens fastighetskarta är inlagd. Skala 1:4000.....	10
Figur 6. En långsträckt mörkfärgning som tolkats som resterna av en hålväg. Foto: Bengt Nordqvist.	12
Figur 7. Den förmodade hålvägen sträcker sig i riktning mot kyrkan. Foto: Bengt Nordqvist.	12
Figur 8. Hålvägen i bakgrunden och en recent anläggning i förgrunden. I anläggningen finns ett tegelliknande fragment. Foto: Bengt Nordqvist.....	13
Figur 9. Närbild på det tegelliknande fragmentet. Foto: Bengt Nordqvist.....	13
Figur 10. Foto med olika fyndkategorier funna vid undersökningen. – – –. Foto: Bengt Nordqvist.	14
Figur 11. Det runda metallföremål hade siffror i dess centrala parti och här finns också ett sekundärt borrarat upphängningshål. Strax ovan siffrorna finns en krona och ovanför denna rad med prickar. Ytterst finns en krans som närmast liknar kronbladen till en blomma. Föremålets ålder och funktion förblir dock oklar. Foto: Bengt Nordqvist.....	14

Utvidgning av Onsala kyrkogård

I samband med planerad utvidgning av Onsala kyrkogård har Riksantikvarieämbetet, Arkeologiska uppdragverksamheten (UV Väst) gjort en särskild utredning. En större yta undersöktes i anslutning till dagens kyrkogård. Spritt i matjorden påträffades enstaka fynd som kunde härledas till de flesta faser som förekommit under Västsveriges förhistoria och historia.