



Gamla Trosa

Fornlämning Trosa-Vagnhärad 280:1, 178:1-3 & 179:1, Kroka 1:1 & Överåda 3:1, Trosa-Vagnhärad socken, Trosa kommun, Södermanlands län. Arkeologisk förundersökning.

Nyare tid

Lars Norberg

Gamla Trosa

Fornlämning Trosa-Vagnhärad 280:1, 178:1-3 & 179:1, Kroka 1:1 & Överåda 3:1, Trosa-Vagnhärad socken, Trosa kommun, Södermanlands län. Arkeologisk förundersökning.

Nyare tid

Lars Norberg

Sammanfattning

Sörmlands Arkeologi AB har under perioden 2015-10-12 – 2015-10-15 genomfört en arkeologisk förundersökning inom fornlämning Trosa-Vagnhärad 280:1 samt i fornlämningsområdena till Trosa-Vagnhärad 178:1–3 & 179:1, Trosa-Vagnhärad socken, Trosa kommun, Södermanlands län. Förundersökningen utfördes med anledning av att Trosa kommun har ansökt om tillstånd att anlägga en ny överföringsledning (VA-ledning) mellan Trosa och Vagnhärad. Trosa-Vagnhärad 280:1 är platsen där det medeltida Trosa antas ha legat. Förundersökningsområdet uppgick till en längd om drygt 1,6 kilometer, medan bredden varierade mellan cirka 1 och 1,5 meter.

Syftet med den arkeologiska förundersökningen var att klargöra om kulturlager eller anläggningar, belägna inom förundersökningsområdet, skulle beröras av det planerade arbetsföretaget. Därtill var syftet att fastställa och beskriva fornlämningarnas karaktär tidsställning, utbredning, omfattning, sammansättning och komplexitet med ett vetenskapligt arbetssätt.

Den arkeologiska förundersökningen kunde påvisa att miljön intill Trostorp utgjort en anslutningspunkt för överfart till motsatta sidan Trosaån. Här påträffades resterna efter en vägbank, vilken genom ¹⁴C-analys daterades till intervallet 1480-1640 e. Kr. Ett antal närbelägna runstenar antyder dock att platsens kommunikativa funktion kan vara betydligt äldre. Utöver detta framkom övriga kulturhistoriska lämningar i form av en vägbank från tidigmodern tid samt två fyndplatser.

Rapporten kan laddas ned via
www.sormlandsarkeologi.se

eller beställas från

Sörmlands Arkeologi AB
Tideliugatan 37
118 69 Stockholm

mail@sormlandsarkeologi.se

Grafisk form och layout: Lars Norberg
Kart- och ritmaterial: Lars Norberg

© Sörmlands Arkeologi AB
Nyköping 2016

Innehåll

Sammanfattning 2

Utgångspunkt 5

Tidigare undersökningar

Syfte & metod 5

Syfte

Metod

Topografi & kulturmiljö 6

Resultat 10

Schaktning

Datering & utvärdering 10

Datering

Utvärdering

Referenser 13

Arkiv

Administrativa uppgifter 13

Bilagor 14

Bilaga 1. Utdrag ur Fastighetskartan med schakt 17. Skala 1:200.

Bilaga 2. Utdrag ur Fastighetskartan med förslag till vägsträckningar. Skala 1:600.

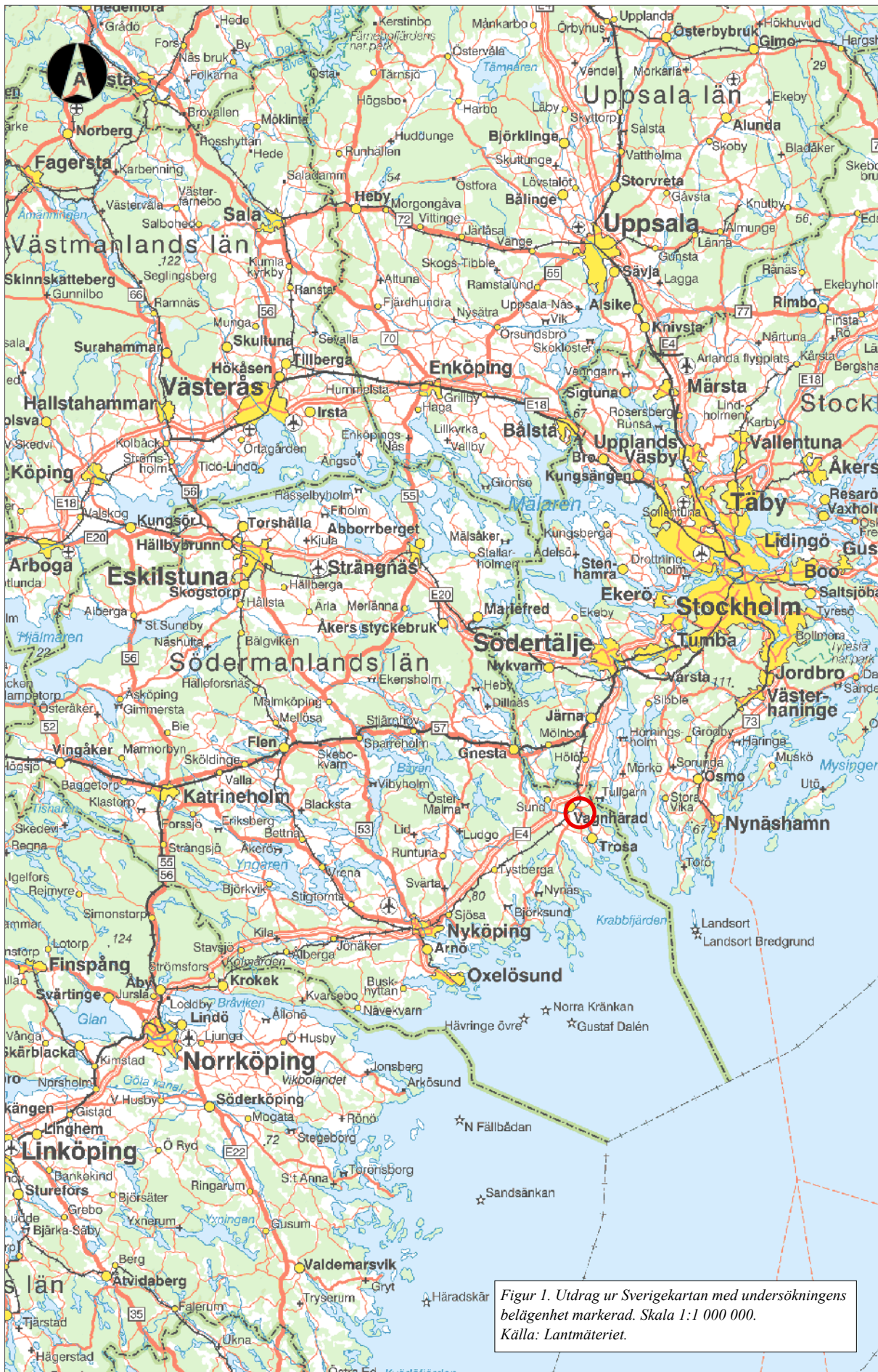
Bilaga 3. Schakttabell

Bilaga 4. Fyndregister

Bilaga 5. Anläggningsregister

Bilaga 6. ¹⁴C-analys

Bilaga 7. Fotodokumentation



Figur 1. Utdrag ur Sverigekartan med undersökningens belägenhet markerad. Skala 1:1 000 000.
Källa: Lantmäteriet.

Utgångspunkt

Sörmlands Arkeologi AB har under perioden 2015-10-12 – 2015-10-15 genomfört en arkeologisk förundersökning i anslutning till fornlämning Trosa-Vagnhärad 280:1 samt inom fornlämningsområdena till Trosa-Vagnhärad 178:1–3 och 179:1, Kroka 1:1 och Överåda 3:1, Trosa-Vagnhärad socken, Trosa kommun i Södermanlands län (figur 1 & 3).

Förundersökningen utfördes med anledning av att Trosa kommun har ansökt om tillstånd att anlägga en ny överföringsledning (VA-ledning) mellan Trosa och Vagnhärad. Ledningen ska förläggas genom styrd borrhning på ett djup om minst två meter under mark, varför området berörs av cirka 8×5 meter stora schakt för stora tryckgropar. Det berörda området ska även vara tillgängligt för eventuella reparationer av ledningen, något som kan innebära framtida markingrepp.

Den planerade ledningssträckan, tillika förundersökningsområdet, uppgick till en längd om drygt 1,6 kilometer, medan bredden varierade mellan cirka 1 och 1,5 meter (figur 4). Höjden över havet varierade mellan knappt 6 meter och drygt 4 meter. Fornlämning Trosa-Vagnhärad 280:1 är platsen där det medeltida Trosa antas ha legat och Trosa-Vagnhärad 178:1-3 utgörs av runristningar. Trosa-Vagnhärad 178:1 är registrerat som ett gravfält 30 anläggningar.

Beslut i ärendet är fattat av länsstyrelsen i Södermanlands län (1st dnr 431-3866-2015) enligt 2 kap. 13 § i Kulturmiljölagen (1988:950). Ansvarig för kostnaden var Trosa kommun.

Projektledare samt fält- och rapportansvarig var Lars Norberg. Vid fältarbetet deltog även Patrik Gustafsson Gillbrand. Båda är verksamma som arkeologer vid Sörmlands Arkeologi AB.

Tidigare undersökningar

Redan på 1930-talet utförde Carl-Gustaf Blomberg en fosfatkartering av det gamla stadsområdet, där ett par delar av ytan uppvisade förhöjda fosfatvärden (Broberg 1979, s. 12). Resultaten har dock ifrågasatts relativt nyligen (Ohlberger 2015, s. 75f).

Utöver att man genom åren tillvaratagit såväl medeltida keramik, som metaller och en del annat fyndmaterial genom inventering av åkermarken, har endast ett fåtal kända arkeologiska insatser genomförts inom eller nära anslutning till Trosa-Vagnhärad 280:1. Sonja Wigren ansvarade för två undersökningar under åren 1982 och 1983. Den förra utfördes strax öster om utmärkingen för stadslagret, i samband med utbyggnaden av landsvägen mot Trosa. Den senare genomfördes inför utbyggnaden av parkeringsytan och idrottsplatsen norr om Trosa Lands kyrka och fornlämningens norra delar.

Inget av arkeologiskt intresse framkom vid undersökningarna.

Slutligen har Sörmlands museum utfört en mindre förundersökning norr om fornlämningen, varvid ett mindre antal odaterade anläggningar av boplatskaraktär framkom (Gustafsson 2000).

De mest matnyttiga resultaten utgörs dock av den forskning som bedrivits av Bertil Ohlberger i anslutning till ett pågående avhandlingsarbete (Stockholms universitet). Fältinsatserna har bland annat utgjorts av ytterligare fosfatkarteringar, geofysisk prospektering med slingram samt metalldetektering av utvalda områden. Vidare har tidigare påträffade lösfynd genomgått och analyserats. Resultaten har presenterats vid ett flertal tillfällen (se tex. Ohlberger 2003 & 2004), allra senast i form av en artikel i *Situne Dei* (ibid., 2015).

Syfte & metod

Syfte

Syftet med den arkeologiska förundersökningen var att klargöra om kulturlager eller anläggningar, belägna inom förundersökningsområdet, skulle beröras av det planerade arbetsföretaget. Därtill var syftet att fastställa och beskriva fornlämningarnas karaktär tidsställning, utbredning, omfattning, sammansättning och komplexitet med ett vetenskapligt arbetssätt.

Metod

Före fältarbetet upprättades en arbetsplan där upp till 40 schakt med en genomsnittlig storlek om 15 x 1 meter skulle öppnas. Vidare gjordes en prioritering med utgångspunkt i fornlämningsbilden, där stråket delades in i områden för extensiv respektive intensiv schaktning. Ytmässigt motsvarade planen att sammanlagt cirka 600 m² schakt skulle komma att öppnas med grävmaskin.

Beroende på iakttagelser och topografiska förutsättningar, samt i viss mån förekomsten av befintliga installationer, kom planen att revideras något under fältarbetet. Inom det ställvis vattensjuka området i norr öppnades till exempel färre schakt än vad som ursprungligen planerats. Därtill löpte el, tele och fiber parallellt med stora delar av sträckningen och korsade stråket i anslutning till avfarten från landsvägen mot Trosa lands kyrka, samt i anslutning till området kring Trostorp.

Totalt öppnades 25 schakt av varierande längd om sammanlagt knappt 794 m². Vad gäller fördelningen mellan extensiva och intensiva områden var förhållandet drygt 338 m² kontra 455 m², vilket innebär att knappt 43 procent av den samlade schaktytan förlades till extensiva områden, medan 57 procent förlades till intensiva.

Efter det att ploggång och omrörda lager grävts bort med maskin avbröts schaktningen och övergick till rensning och handgrävning. Konstruktioner och lager undersöktes stratigrafiskt för hand ned till orörd marknivå. Ett fåtal fynd samlades in i samband med förundersökningen.

Schakt och undersökta kontexter, som konstruktioner/lager, dokumenterades med RTK GPS samt kompletterades med skalenliga ritningar för hand jämte beskrivningar i text. Påträffade lämningar och fynd fotograferades med digitalkamera.

I syfte att datera en påträffad konstruktion samlades prover (djurtänder) in för ¹⁴C-analys. Det begränsade djurbensmaterial som framkom utöver det, framkom i ploggången och tillvartogs ej.

Topografi & kulturmiljö

Av Trosa gamla stadsområde (Trosa-Vagnhärad 280:1) finns i dag inga synliga spår och området utgörs till större delen av brukad åkermark. Den medeltida staden omtalas redan i slutet av 1200-talet och under hög- och senmedeltid förekommer Trosa i flera historiska källor (jfr Ohlberger 2015, samt Collmar 1954). Någon gång under andra halvan av 1500-talet flyttades staden till Trosaåns mynning, vilket bland annat har förklarats med att vattendraget då hade grundats upp (Broberg 1979 s. 8).

I närområdet till Trosa-Vagnhärad 280:1 finns två högmedeltida kyrkor samt spår av en omfattande äldre bebyggelse med rötter i förhistorien (FMIS). Utöver ortnamn, runstenar, storhögar samt ett flertal järnåldersgravfält har de goda kommunikationerna utgjort en förklarande fond till framväxten av den medeltida stadsbildningen.

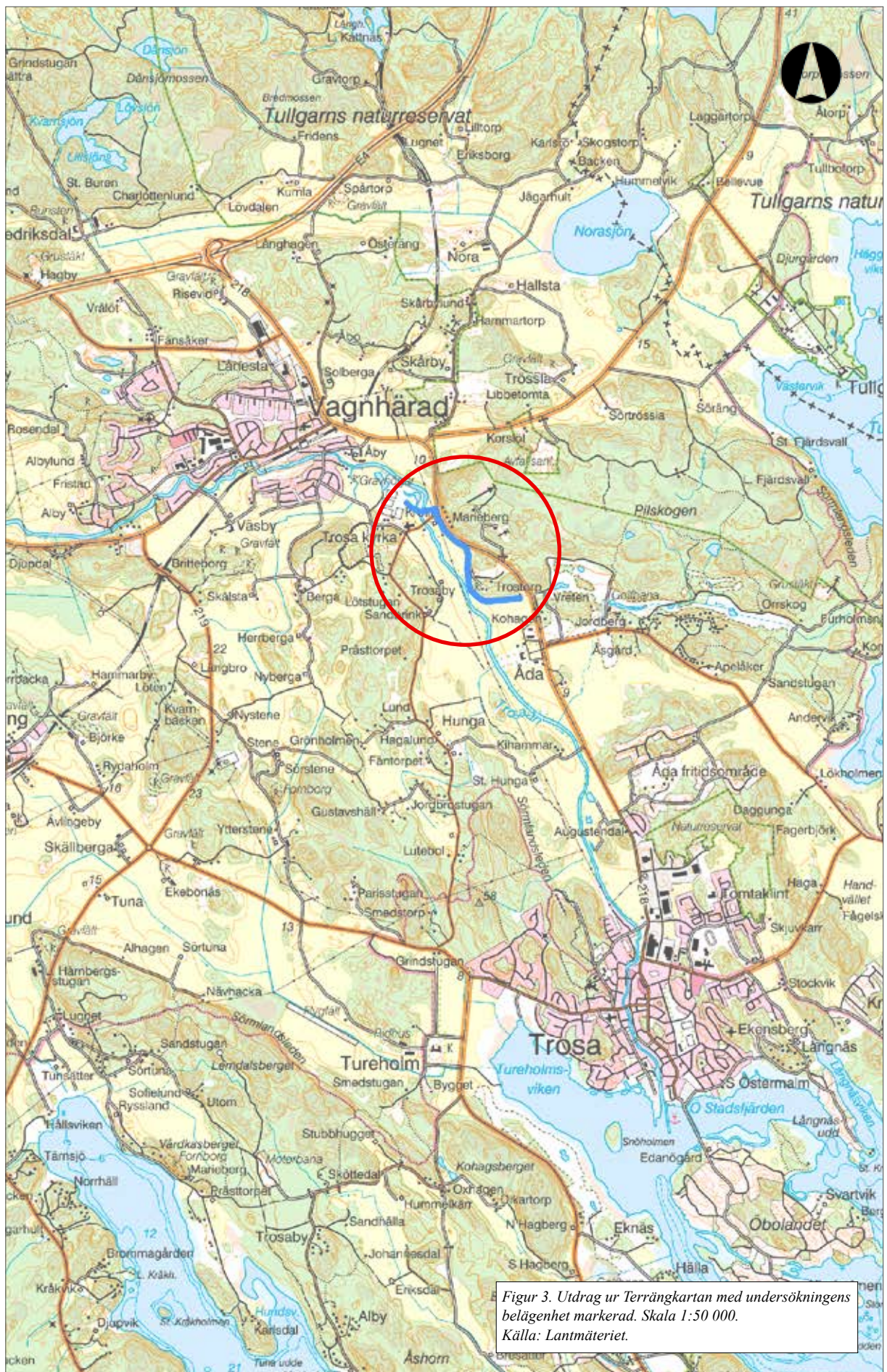
I FMIS är det gamla stadsområdet utmarkerat strax söder om Trosa Lands kyrka, inom ett cirka kilometerlångt och 300–400 meter brett område på ömse sidor om Trosaån. Den här utbredningen har definierats med utgångspunkt i de i fosfatkarteringar som utfördes under 1930-talet av Carl-Gustaf Blomberg, olika iakttagelser av lösfynd, samt äldre uppgifter om synliga bebyggelse rester (Broberg 1979, s. 12, Collmar 1954).

I samband med forskningsinsatser under 2000-talet har det dock framförts förslag om en avgränsning av den äldre stadsbildningen till ett betydligt mer begränsat centralområde beläget väster om Trosaån, strax norr om Trosabys Norrgård (Ohlberger 2015, s. 80f & figur 3).

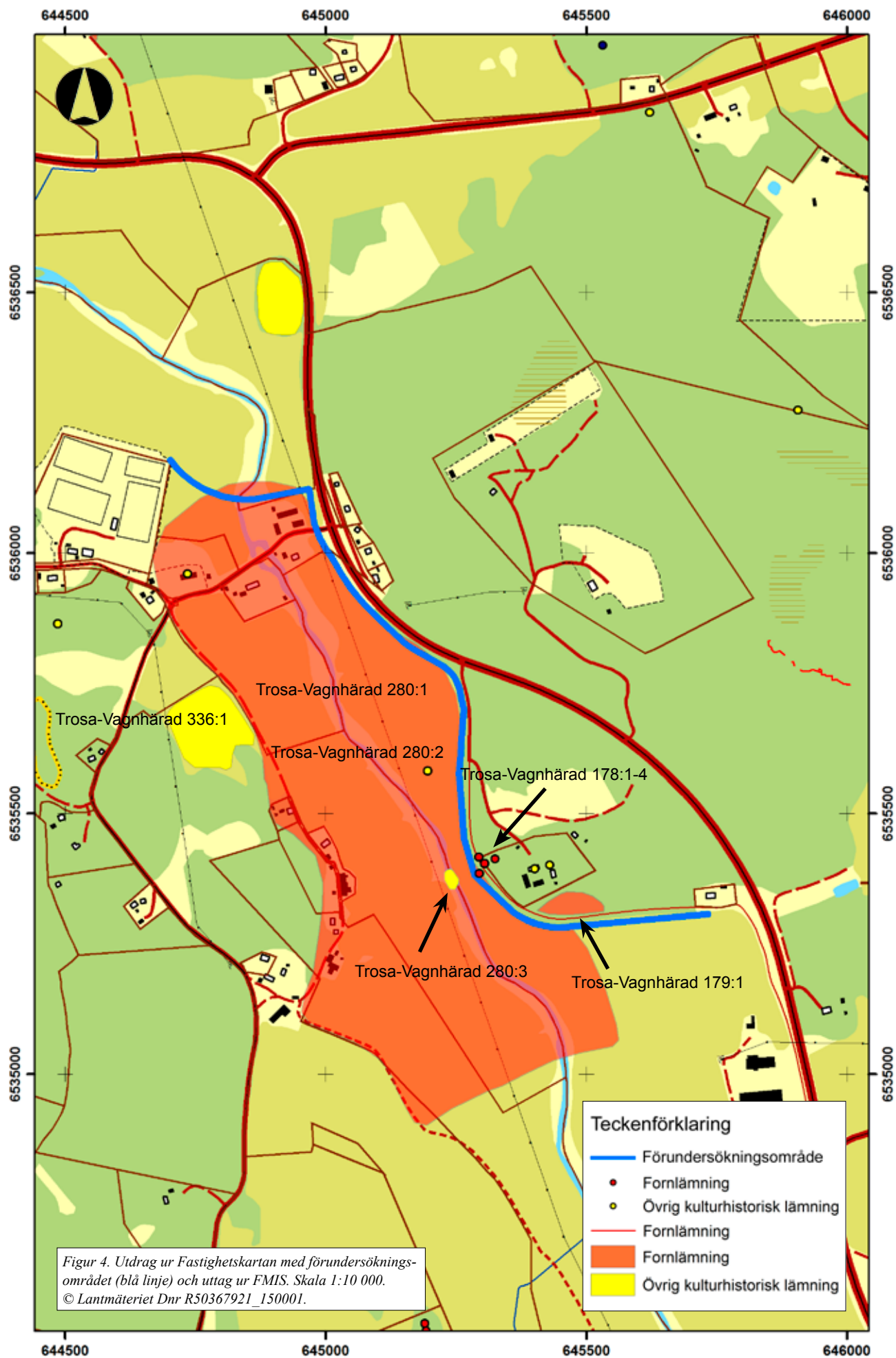
På andra sidan Trosaån (figur 5), något söder om det utpekade centralområdet, återfinns ett sedan tidigare registrerat vadställe (Trosa-Vagnhärad 280:3). I äldre källor, bland annat på en Geometrisk avmätning från år 1701, förekommer namnet *Trosabro* på det närbelägna Trostorp (LMS, akt nr C82-40:1). Utöver detta påträffades vid en marinarkeologisk undersökning år 2010 enstensamling i själva ån som kan vara rester efter ett vad



Figur 2. Patrik Gustafsson Gillbrand schaktar i det något vattensjuka området strax norr om Trosa-Vagnhärad 280:1. I bakgrunden syns Trosa Lands kyrka. Fotograferat mot söder. Foto: Lars Norberg 2015, Sörmlands Arkeologi AB.



Figur 3. Utdrag ur Terrängkartan med undersökningens belägenhet markerad. Skala 1:50 000. Källa: Lantmäteriet.



Figur 5. Foto från bergskrönet vid Trostorp mot västsydväst. I bakgrunden skymtar Trosaån och schakt 17 bland träden. I förgrunden syns en av runstenarna nere till vänster i bild (Trosa-Vagnhärad 178:3). Foto: Lars Norberg 2015, Sörmlands Arkeologi AB.



Figur 6. De flacka åkrarna söderut mot Åda, öster om Trosaån. Till vänster syns höjdpartiet med Trostorp. Foto: Lars Norberg 2015, Sörmlands Arkeologi AB.

Figur 7. En av runstenarna ristade i fast häll invid Trostorp (Trosa-Vagnhärad 178:2). Foto: Lars Norberg 2015, Sörmlands Arkeologi AB.



(Ohlberger 2015 m.a.a. & FMIS). En indirekt indikation på platsens betydelse och möjliga funktion redan under vikingatid ges också av de tre runristningarna (Trosa-Vagnhärad 178:1-3), varav två är ristade i fast håll (figur 7), vilket betyder att de står på ursprunglig plats. Visserligen omnämns ingen bro på någon av dessa, men miljön uppvisar paralleller till likande miljöer som de vid Släbro utanför Nyköping, Aspa i Ludgo socken och Sigurdsristningen utanför Eskilstuna. Strax sydost om runstensmiljön och det utmarkerade vadstället återfinns också ett järnåldersgravfält om cirka fem högar och 25 stensättningar (Trosa-Vagnhärad 179:1), samt ytterligare en ensamliggande stensättning (Trosa-Vagnhärad 178:4).

Resultat

Utöver området norr om Trosa lands kyrka, som karakteriserades av sank före detta ängsmark (figur 2), utgjordes förundersökningsområdet uteslutande av brukad åkermark (figur 6 & bilaga 7). I jämförelse med andra liknande, relativt tätbebyggda jordbruksmiljöer med en lång historisk kontinuitet, noterades mycket få spår av mänsklig påverkan i schakten som helhet. Löst i ploggången fanns sporadiska fragment av tegelkross, fajansskärvor och liknande sentida lösfynd som annars är vanligt förekommande i den här typen av miljöer.

Hela stråket var relativt fritt från löst och fast stenmaterial i både ploggången och i undergrunden. Orörd marknivå utgjordes nästan genomgående av ljusgrå lera med naturliga stråk av järnutfällningar. I området väster om Trostorp noterades dock spridda förekomster av knytnävsstora naturstenar som låg löst i ytan (se nedan).

På två olika platser, utanför stråket, påträffades två små flintbitar som lösfynd i markytan (F1 & F2, figur 8 & bilaga 4).

Schaktning

Totalt öppnade 25 sökschakt vars längd varierade mellan 10,6 och 50,6 meter, medan bredden varierade mellan 1,2 och 1,6 meter (figur 8).

I endast ett av schakten identifierades fornlämning (S17, A1), vilken behandlas nedan. För beskrivningar av övriga schakt hänvisas till bilaga 3.

Schakt 17. Schaktet förlades till det smala åkerområde som är beläget mellan det registrerade vadstället (Trosa-Vagnhärad 280:3) och runstensmiljön i öster (Trosa-Vagnhärad 178:1-3). Ytligt i ploggången i det aktuella området runt om schaktet syntes spridda och relativt rikliga förekomster av knytnävsstora stenar.

I ploggången noterades vid schaktningen enstaka tegelfragment. I den norra delen påträffades mot botten,

cirka 0,30-0,35 meter ned, resterna efter en cirka två meter bred välavgränsad och hårdgjord yta av packat grus med inslag av småsten (A1). Lagret var mycket kompakt och välavgränsat och uppvisade i plan relativt raka kanter orienterade i nordost-sydvästlig riktning (figur 9-10 & bilaga 1 & 5). Det grusiga lagret var cirka 0,05 meter tjockt och vilade direkt på den ljusgrå leran (undergrunden).

Vid undersökning av A1 påträffades två obrända djurtänder (14C_1 & 14C_2), några fragment tegelkross, samt en liten mynningsskärva av yngre rödgods med blyglaserad insida (F3). Fragmentet härrör förmodligen från en mindre gryta (figur 11 & bilaga 4).

Med utgångspunkt i lagrets karaktär och innehåll tolkades lämningen som den undre delen av en överplöjd väggkropp eller vägbank som sträckt sig från höjdpunkt vid Trostorp och vidare västerut mot Trosaån (bilaga 2). Det löst liggande stenmaterialet som noterades i åkerytan runt om kan härröra från den aktuella lämningen.

Utöver detta registrerades en drygt 3 meter bred kallmurad ramp av räblockiga tuktade stenar (A2), vilken var belägen cirka 6-7 meter nordväst om A1, det vill säga i kanten av åkern utanför schaktet. Rampen har troligen fungerat som en nedfart/övergång från landsvägen mot åkern (bilaga 1 & 2).

Datering & utvärdering

Datering

Två ¹⁴C-prover insamlade i anslutning till A1. 14C_1 tillvaratogs vid undersökning av vägbanken/lagrets övre del, medan 14C_2 påträffades i den undre delen i anslutning till skiljet mot orörd marknivå.

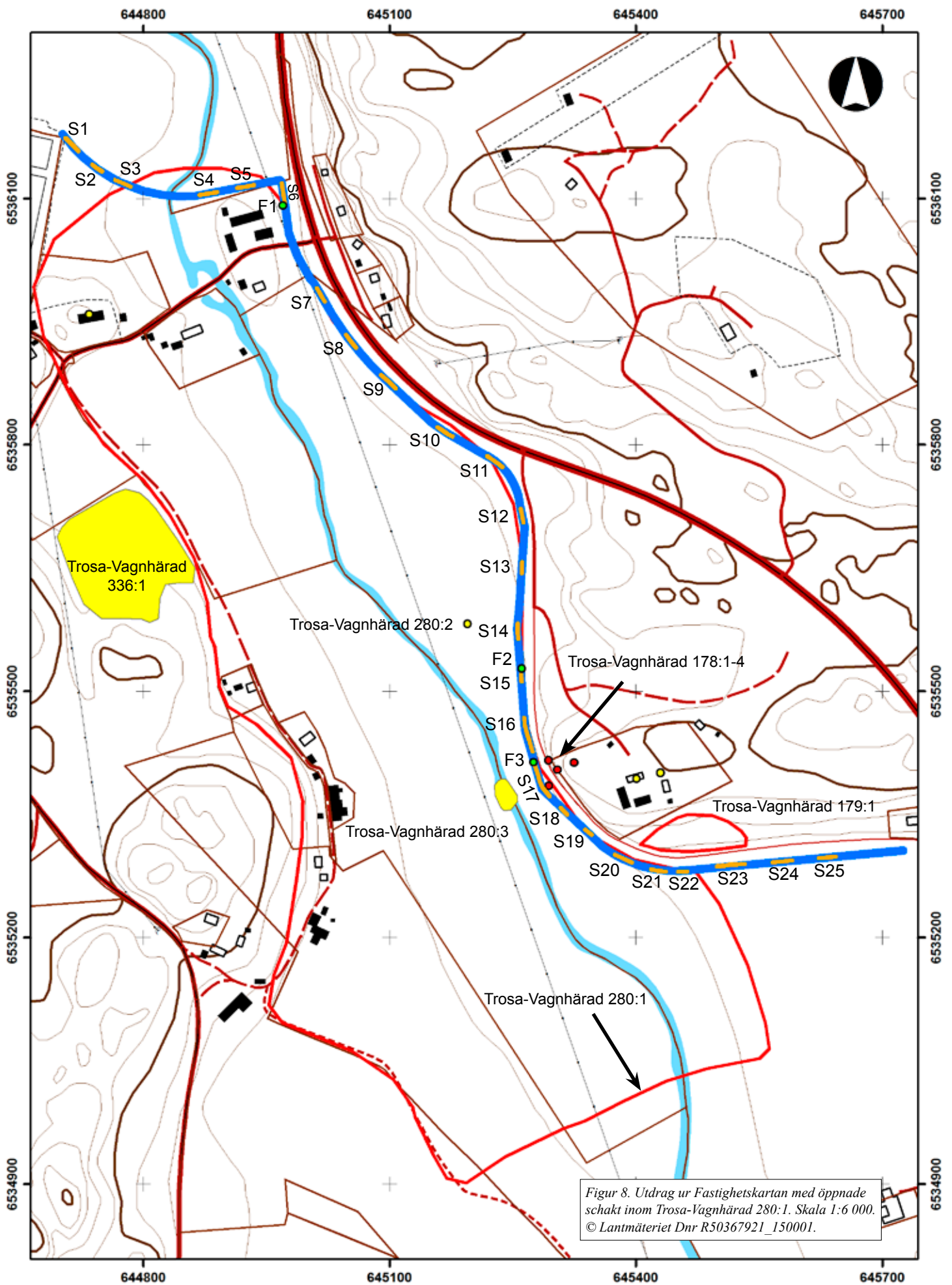
Tyvärr visade sig 14C_2 innehålla för små mängder kollagen, varför provet ej kunde dateras. Prov 14C_1 daterades däremot till 1460-1640 AD (2σ). Sett till ett intervall om 1σ kan dateringen inskränkas något till intervallet 1480-1640 AD (bilaga 6).

Rödgodsfragment (F3) är för litet för en säker datering, men kan med utgångspunkt i godstypen troligen föras till 1500-1700-talet. Mer säkert är att keramiken inte bör vara yngre än så.

Vad gäller den påträffade rampen (A2) bedöms konstruktionen med utgångspunkt i stenmaterialets karaktär som sentida, det vill säga efter 1850.

Utvärdering

Den arkeologiska förundersökningen kunde inte påvisa några spår som kan knytas till den medeltida staden. Eftersom undersökningsområdet var relativt smalt och begränsat till fornlämningens östra kant kan sådana



Figur 8. Utdrag ur Fastighetskartan med öppnade schakt inom Trosa-Vagnhärad 280:1. Skala 1:6 000. © Lantmäteriet Dnr R50367921_150001.



Figur 9. Resterna efter vägbanken (A1) fotograferad mot sydväst. Foto: Lars Norberg 2015, Sörmlands Arkeologi AB.



Figur 10. Vägbanken (A1) i samband med undersökning. I schaktväggen syns det kompakta gruslagret markerat med röd pil. Foto: Lars Norberg 2015, Sörmlands Arkeologi AB.



Figur 11. Mynningsfragment av yngre rödgods (F3) Foto: Lars Norberg 2015, Sörmlands Arkeologi AB.

lämningar dock återfinnas på andra platser. Ett troligt centralområde för det Gamla Trosa väster om ån har tidigare föreslagits (Ohlberger 2015).

Resultaten från förundersökningen indikerar emellertid att miljön intill Trostorp (tidigare *Trosabro*) utgjort en anslutningspunkt för överfart till motsatta sidan Trosaån. Såväl ¹⁴C-analysen som det påträffade rödgodsfragment visar att den påträffade vägbanken (A1) tidigast kan knytas till tiden för det Gamla Trosas slutskede eller övergivande. Här låg till exempel Trosa by vilken kan spåras i äldre skriftliga källor och kartmaterial (LMS, akt nr C12:252). Med ledning av dateringen bedöms A1 som *Fornlämning*.

Den påträffade rampen (A2) ligger något förskjutet, och norr om vägbanken (A1), och det är därför osannolikt att de utgjort delar av samma konstruktion (bilaga 2). Vad som dock är intresseväckande är att rampen ligger mitt för den åkerväg som löper från motsatta sidan Trosaån och vidare västerut, varför den kan ha ingått i en betydligt senare vägsträckning över vattendraget. Rampen bedöms som en *Övrig kulturhistorisk lämning*.

Placeringen av runstensmiljön antyder också att platsens kommunikativa funktion kan vara betydligt äldre. Det betyder att det kan ha funnits fler generationer av vadställen/broar som byggts om och flyttats i och med landhöjning/utdikning och bebyggelsens (om-) lokalisering. Inga indikationer framkom dock på äldre vägsträckningar eller vägbankar utöver de ovan nämnda (A1 & A2). Utöver detta noterades inget av arkeologiskt intresse i de övriga schakten.

Referenser

Broberg, Birgitta. 1979. *Trosa. Rapport Medeltidsstaden 14*. RAÄ och SHM. Stockholm.

Collmar, Magnus. 1954. *Trosa stads äldsta historia. I: Sörmlandsbygden 1954*. Tjugotredje årgången. Södermanlands hembygdsförbunds årsbok. Nyköping.

Gustafsson, Patrik. 2000. *Storhögar och det medeltida Trosa*. RAÄ93 & 176 på Södra Husby och RAÄ280 på Kroka 1:1. Trosa-Vagnhärads socken, Trosa kommun, Södermanlands län. Arkeologisk förundersökning. *Sörmlands museum, Arkeologiska meddelanden 2000:13*. Nyköping.

Ohlberger, Bertil. 2003. *Rapport från undersökningar inom fornlämning RAÄ280, Trosa-Vagnhärads socken. Trosa. Arkivrapport*. Trosa.

Ohlberger, Bertil. 2004. *Den glömda staden - reflexion kring den medeltida staden Trosas uppkomst och försvinnande. I: Kulturell mångfald i Södermanland, Del*

2. *Rapport*. Red. Agneta Åkerlund. Länsstyrelsen i Södermanland. Nyköping.

Ohlberger, Bertil. 2015. *Den glömda staden. Tankar kring medeltidsstaden Trosas etablering och försvinnande. I: Situne Dei 2015*. Red. Anders Söderberg et al. Årsskrift för Sigtunaforskning och historisk arkeologi. Sigtuna museum. Sigtuna.

Wigren, Sonja. 1982. *RAÄ 280. Trosa-Vagnhärads socken, Nyköpings kommun, Södermanland. RAÄ UV-Mitt, Arkivrapport*. Stockholm.

Wigren, Sonja. 1983. *Rapport över provundersökning invid fornlämning 280. Trosa-Vagnhärads socken, Nyköpings kommun, Södermanland. RAÄ UV-Mitt, Arkivrapport*. Stockholm.

Arkiv

Arkivsök. Lantmäteristyrelsens arkiv (LMS)

Akt nr C82-40:1. Trosa landsförsamlings socken, Trosa nr 1-4. Geometrisk avmätning år 1701. Upprättad av Erik Nilsson Agner.

Akt nr C12:252. Trosa-Vagnhärads socken, Trosa nr 1-4. Ägomätning år 1689. Upprättad av Erik Nilsson Agner.

Administrativa uppgifter

Projektnummer Sörmlands Arkeologi AB: 1516

Länsstyrelsens dnr: 431-3866-2015

Tid för undersökningen: 2015-10-12– 2015-10-15

Personal: Lars Norberg & Patrik Gustafsson Gillbrand
Belägenhet: Ekonomisk karta över Sverige 9H7j. Upprättad av RAK. Skala 1: 10 000.

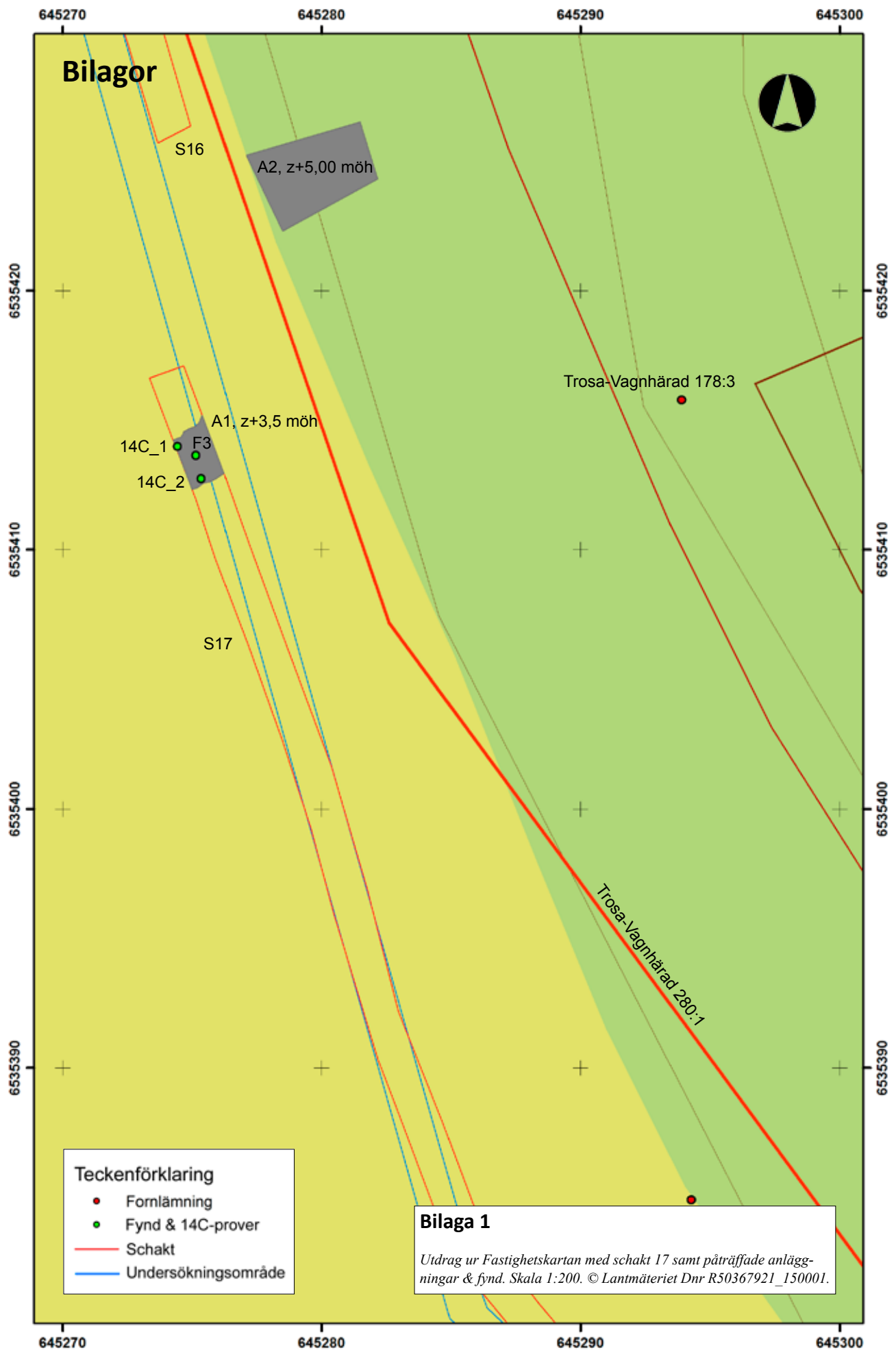
N (x) 6535305,278 E (y) 645726,245

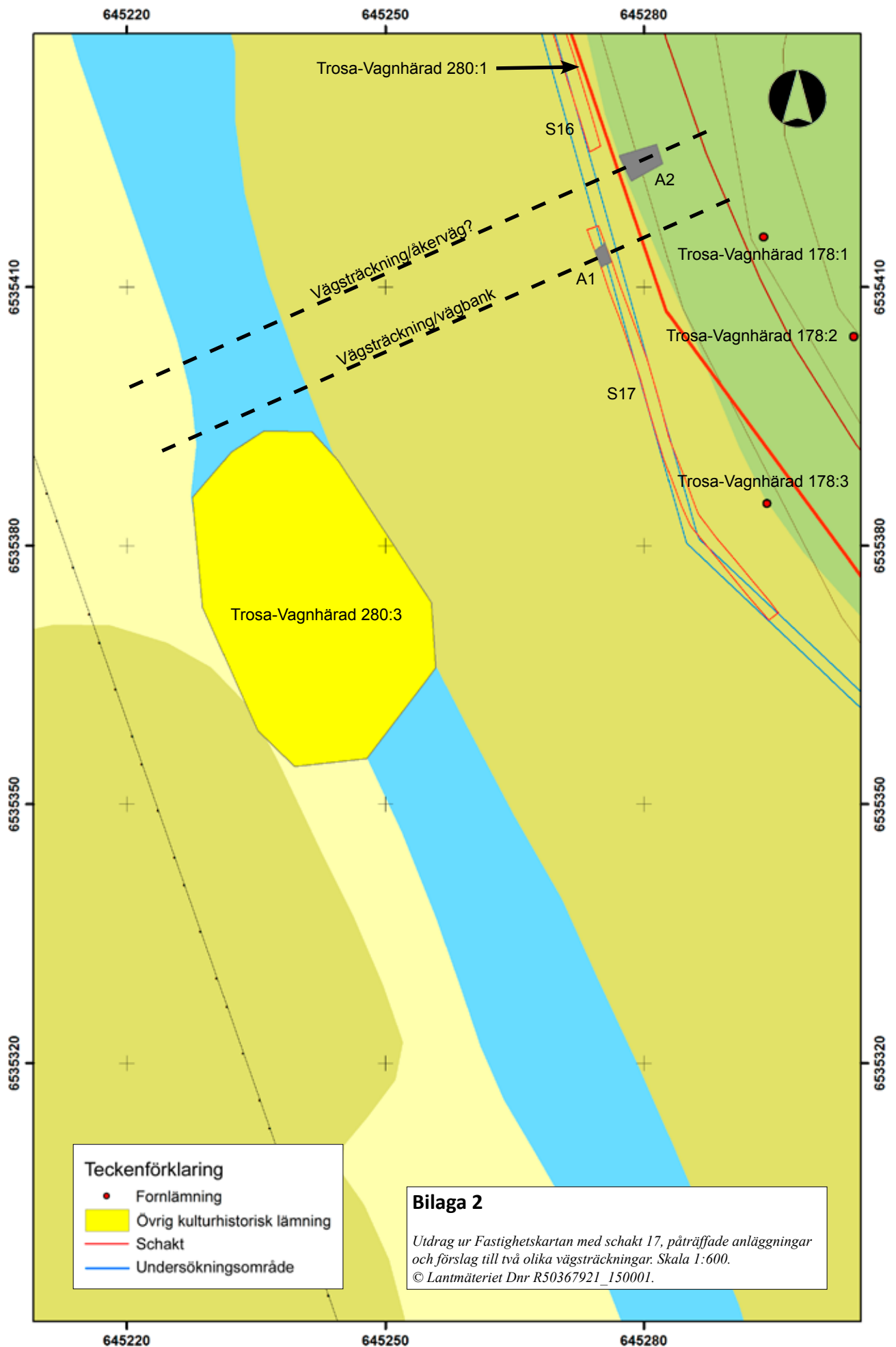
Koordinatsystem: SWEREF99 TM

Höjdsystem: RH 2000

Undersökt yta: intensivt 794 m²

Dokumentationsmaterialet förvaras på ATA. Fynd med posterna 1-3 förvaras vid Sörmlands Arkeologi AB i avvaktan på fyndfördelning.





3. Schakttabell

Schakt	Storlek (m)	Djup (m)	A nr	F nr	Beskrivning
S1	23,5 x 1,3	0,40-0,50	-	-	Ängsmark. 0,30 m vegetationsskikt & gråbrun lera, något vattensjuk. Undergrund av ljusgrå lera med järnutfällning.
S2	15,9 x 1,5	0,35-0,40	-	-	Ängsmark. 0,25 m vegetationsskikt & gråbrun lera, något vattensjuk. Enstaka tegelfragment samt ett par knytnävsstora gråstenar. Undergrund av ljusgrå lera med järnutfällning.
S3	21,6 x 1,3	0,40-0,50	-	-	Ängsmark. 0,30 m vegetationsskikt & gråbrun lera, något vattensjuk. Centralt i schaktet noterades ett sentida dike återfyllt med brun lera & småsten, samt recenta sopor i form av tegelflis, fajans samt ett gångjärnsbeslag. Undergrund av ljusgrå lera med järnutfällning.
S4	22,8 x 1,3	0,30-0,40	-	-	Ängsmark/tomtmark. 0,3 m vegetationsskikt & gråbrun lera blandat med grågulbrun lera. Området är delvis utfyllt. Spritt i schaktet påträffades enstaka småsten, tegelkross & bitar av tegelpannor, samt fajans (recent) & ett litet fragment masugnsslagg. Undergrund av ljusgrå lera med järnutfällning.
S5	21,6 x 1,2	0,40	-	-	Åkermark. 0,25 m vegetationsskikt & ploggång av brungrå lera. Enstaka kolstänk & något tegelfragment. Undergrund av gulgrå lera.
S6	27,2 x 1,3	0,40	-	-	Åkermark. 0,30 m vegetationsskikt & ploggång av brungrå lera med enstaka småsten. Undergrund av gulgrå lera med järnutfällning.
S7	20,2 x 1,3	0,30	-	-	Åkermark. 0,25 m vegetationsskikt & ploggång av brun lera. Undergrund av grå lera med järnutfällning.
S8	20,9 x 1,4	0,50	-	-	Åkermark. 0,25-0,30 m vegetationsskikt & ploggång av brun lera. Centralt i schaktet påträffades en meterlång trästock av halvförmultnat virke. Undergrund av grå lera med järnutfällning. Enstaka kantiga stenar i botten.
S9	25,5 x 1,5	0,35-0,40	-	-	Åkermark. 0,30 m vegetationsskikt & ploggång av brun lera. Undergrund av grå lera med järnutfällning. I schaktet påträffades resterna en halvförmultnad telestolpe i en stolpgröp. Gropen var fylld med skarpkantad sten samt delar av en porslinsisolator.
S10	22,8 x 1,5	0,40	-	-	Åkermark. 0,30 m vegetationsskikt & ploggång av brun lera. Enstaka fragment av tegel & fajans (recent). Mot botten framkom ett meterlångt & decimeterbrett dike eller dräneringsschakt återfyllt med brun lera. Undergrund av grå lera med järnutfällning.
S11	23,9 x 1,6	0,40	-	-	Åkermark. 0,30-0,35 m vegetationsskikt & ploggång av brun lera & enstaka småsten. Undergrund av grå lera med stråk av morän.
S12	17,9 x 1,6	0,35-0,40	-	-	Åkermark. 0,30 m vegetationsskikt & ploggång av brun lera. Undergrund av grå lera med järnutfällning.
S13	14,9 x 1,5	0,40-0,50	-	-	Åkermark. 0,30 m vegetationsskikt & ploggång av brun lera. Undergrund av grå lera med järnutfällning.
S14	20,3 x 1,6	0,35-0,50	-	-	Åkermark. 0,30 m vegetationsskikt & ploggång av brun lera. Ställvisa inslag av tegelkross. Undergrund av grå lera med järnutfällning.
S15	10,6 x 1,4	0,30	-	-	Åkermark. 0,20 m vegetationsskikt & ploggång av brun lera. Undergrund av grå lera med järnutfällning.
S16	43,9 x 1,4	0,40-0,50	-	-	Åkermark. I ytan syntes spridda & relativt rikliga förekomster av knytnävsstora stenar. 0,30-0,35 m vegetationsskikt & ploggång av brun lera. I ploggången en skärva glaserat stengods av seltserotyp (recent). Undergrund av grå lera med järnutfällning.

Schakt	Storlek (m)	Djup (m)	A nr	F nr	Beskrivning
S17	50,6 x 1,4	0,35-0,40	A1	F3	Åkermark. I ytan syntes spridda & relativt rikliga förekomster av knytårsstora stenar. 0,30-0,35 m vegetationsskikt & ploggång av brun lera. I ploggången påträffades enstaka tegelfragment. I schaktets norra del påträffades mot botten resterna efter en cirka 2 meter bred vålavgränsad & hårdgjord yta av packat grus & småsten (A1), vilken tolkades som den undre delen av en väggkropp/vägbank. I söder påträffades ett lokalt ledningsschakt som återfyllt med brun lera samt enstaka skarpkantade stenar. Undergrund av grå lera med järnutfällning.
S18	12,9 x 1,3	0,35-0,40	-	-	Åkermark. 0,25-0,30 m vegetationsskikt & ploggång av brun lera. Undergrund av grå lera med järnutfällning.
S19	11,3 x 1,3	0,35	-	-	Åkermark. 0,30 m vegetationsskikt & ploggång av brun lera. Undergrund av grå lera med järnutfällning.
S20	23,8 x 1,3	0,30-0,40	-	-	Åkermark. 0,25-0,30 m vegetationsskikt & ploggång av brun lera med enstaka småsten. Undergrund av grå lera.
S21	19,3 x 1,4	0,35	-	-	Åkermark. 0,25-0,30 m vegetationsskikt & ploggång av brun lera med enstaka småsten. Undergrund av grå lera med järnutfällning.
S22	12,3 x 1,5	0,30	-	-	Åkermark. 0,25 m vegetationsskikt & ploggång av brun lera med inslag av enstaka småsten. Schaktet genomkorsas av en lokal ledning. Undergrund av grå lera med järnutfällning.
S23	35,3 x 1,5	0,30-0,50	-	-	Åkermark. 0,30-0,35 m vegetationsskikt & ploggång av brun lera med inslag av enstaka småsten. Schaktet genomkorsas av ett återfyllt med brun lera. Undergrund av grå lera.
S24	25,0 x 1,3	0,35	-	-	Åkermark. 0,25-0,30 m vegetationsskikt & ploggång av brun lera. Undergrund av grå lera.
S25	21,9 x 1,4	0,30	-	-	Åkermark. 0,25 m vegetationsskikt & ploggång av brun lera. Undergrund av grå lera.

4. Fyndregister

Fnr	Sakord	Antal	Vikt (g)	Storlek (mm)	Anmärkning	N	E	Z
F1	Flinta	1	26	28 x 27	Obränd, lösfynd	6536091,57	644969,88	z+4,40
F2	Flinta	1	5	27 x 18	Obränd, lösfynd	6535527,73	645260,99	z+4,32
F3	Kärl	1	6	25 x 15	Yngre rödgods, mynningsfragment från en mindre gryta. Blyglaserad insida.	6535413,66	645275,15	z+3,52

5. Anläggningsregister

Anr	Typ	Storlek (m)	Beskrivning	N	E	Z
A1	Färdväg	2 x 1,4	Vålavgränsad & kompakt 0,05 m tjockt lager av grus & småsten. I lagret påträffades djurtänder (14C_1 & 14C_2) & ett fragment yngre rödgods (F1). Lagret tolkades som resterna av en överplöjd vägbank. Fornlämning.	6535413,57	645275,30	z+3,52
A2	Färdväg	4,2 x 3,3	Uptill 0,5 meter hög kallmurad ramp av tuktade & rätblockiga stenar, 0,3-0,5 m stora. Övrig kulturhistorisk lämning.	6535424,71	645279,71	z+5,50

Bilaga 6. ¹⁴C-analys



UPPSALA
UNIVERSITET

Uppsala 2015-12-18

Lars Norberg
Sörmlands Arkeologi AB
Tideliugatan 37, 3 tr
118 69 STOCKHOLM

Ångströmlaboratoriet
Tandemlaboratoriet

Göran Possnert

Besöksadress:
Ångströmlaboratoriet
Lägerhyddsvägen 1
Rum 4143

Postadress:
Box 529
751 20 Uppsala

Telefon:
018 – 471 30 59

Telefax:
018 – 55 57 36

Hemsida:
<http://www.angstrom.uu.se>

E-post:
Goran.Possnert@Angstrom.uu.se

Resultat av ¹⁴C datering av obränt ben från RAÄ 280:1, Trosa-Vagnhärads socken, Södermanland.

Förbehandling av benmaterial (HCl-metoden):

1. Mekanisk rengöring av ytan (skrapning, ev. sandblästring).
2. Ultraljudsvätt i avjoniserat, urkokt vatten pH=3.
3. Krossning i mortel.
4. 0.8M HCl tillsätts, omrörning (cirka 10 °C, 30 min, karbonat bort). Löslig fraktion benämns fraktion A.
5. Olöslig fraktion tillsätts vatten, pH 3, och värms under omrörning (90 °C, 6-8 timmar). Olöslig del benämns fraktion C och löslig del benämns fraktion D. Fraktion D bör ge den mest relevanta åldern eftersom det mesta av benmaterialets organiska del ("kollagenet") återfinns här. Övriga fraktioner kan emellertid ge information om föroreningsinverkan och bör i kritiska fall dateras. Det kemiska utbytet i de olika stegen kan också ge en vägledning om dateringsresultatets pålitlighet genom att benmaterialets kemiska kvalitet därigenom kan bedömas.

Den fraktion som ¹⁴C-bestäms förbränns till CO₂-gas som i sin tur Fe-katalytiskt grafiteras före acceleratorbestämningen. I den aktuella undersökningen har fraktionen D daterats.

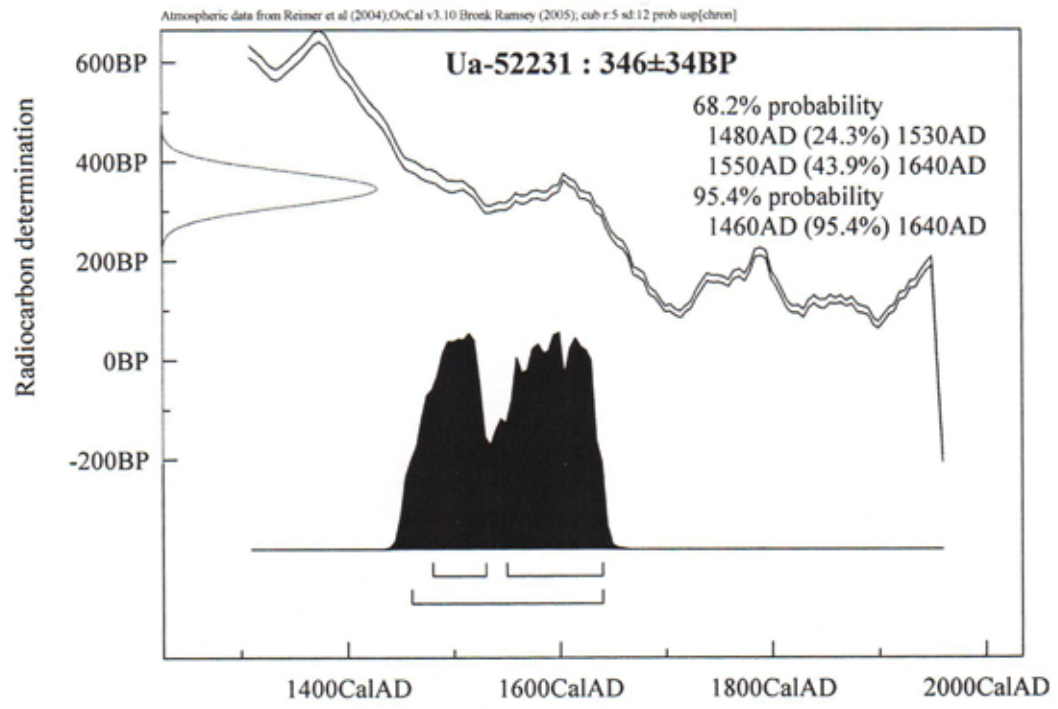
RESULTAT

Labnummer	Prov	δ ¹³ C‰ VPDB	¹⁴ C age BP
Ua-52231	A1, 14C_1	-22,6	346 ± 34

Provet A1, 14C_2 innehöll för lite kollagen och kunde ej dateras.

Med vänlig hälsning

Göran Possnert/ Elisabet Pettersson



Bilaga 7. Fotodokumentation



Schakt 1 fotograferat mot sydost. Notera områdets sankare karaktär. Foto: Lars Norberg 2015, Sörmlands Arkeologi AB.



Schakt 5 fotograferat mot väster. Foto: Lars Norberg 2015, Sörmlands Arkeologi AB.



Patrik Gustafsson Gillbrand markerar ut läget för schakt 7. Notera det flacka jordbrukslandskapet som idag karakteriserar Trosa-Vagnhärad 280:1. Foto: Lars Norberg 2015, Sörmlands Arkeologi AB.



*Schakt 16 fotograferat mot nordnordväst.
Foto: Lars Norberg 2015, Sörmlands Arkeologi AB.*



Schakt 23 fotograferat mot öster. Foto: Lars Norberg 2015, Sörmlands Arkeologi AB.



Schakt 24 efter igenläggning. Foto: Lars Norberg 2015, Sörmlands Arkeologi AB.