

arkivrapport

Fastigheten Mörtbol 2:3, gården Fall, Björkviks socken, Katrineholms kommun, Södermanlands län. Arkeologisk utredning.

Patrik Gustafsson Gillbrand

Sammanfattning

Sörmlands Arkeologi AB har den 19 & 20 april år 2017 utfört en arkeologisk utredning inom ovan rubricerade område. Den arkeologiska utredningen genomfördes med anledning av att en privatperson önskar anlägga en våtmark. I den södra delen av den planerade våtmarken finns en uppgift om en fyndplats för en tunnackig flintyxa (Björkvik 128:1). Totalt öppnades 11 sökschakt inom området, varvid inget av arkeologiskt intresse framkom.

Inledning

I enlighet med länsstyrelsens skrivelse (1st dnr 431-6622-2015) har Sörmlands Arkeologi AB utfört en arkeologisk utredning inom Mörtbol 2:3, gården Fall, Björkviks socken, Katrineholms kommun, Södermanlands län (bilaga 1, 2 & 3). Fältarbetet genomfördes 2017-04-19 – 2017-04-20. Projektledare samt fält- och rapportansvarig var Patrik Gustafsson Gillbrand. I fält deltog även Ingeborg Svensson. Bägge är verksamma som arkeologer på Sörmlands Arkeologi AB.

Den arkeologiska utredningen genomfördes med anledning av att en privatperson önskar anlägga en våtmark inom ovan rubricerat område (bilaga 1 - 4). Den planerade våtmarken omfattar en yta om drygt 4 hektar. Området avses att schaktas ned till ett djup om cirka 0,5 - 0,6 meter och schaktmassor kommer därefter att placeras ut runt om den blivande våtmarken.

I den södra delen av utredningsområdet finns en uppgift om en fyndplats av en tunnackig flintyxa (Björkvik 128:1). I närområdet finns det förhållandevis gott om lösfunna stenyxor av olika typer (FMIS). Områdets topografiska och geologiska förutsättningar indikerar att det kan finnas tidigare okända fornlämningar under markytan.

Utredningen genomfördes inom ramen för länsstyrelsens utredningsskyldighet och bekostades av länsstyrelsen i Södermanlands län enligt 13 § Förordning (2010:1121) om bidrag till förvaltning av värdefulla kulturmiljöer.

Utredningsområdet ligger cirka 200 meter sydväst om gården Fall, belägen en dryg mil nordväst om Björkviks kyrka. Det inre av Södermanland utgörs av den centrala sjöplatån som karaktäriseras av ett sprickdalslandskap med många stora och små sjöar, isälvsavlagringar, uppodlade dalgångar samt skogsbeväxta höjdparter.



Utredningsområdet är beläget på 40 - 45 meter över havet och utgörs av hagmark. Jordmånen består av kärrtorv som periodvis står under vatten (SGU). Genom området rinner bäcken Smällforsarändeln som rinner ut i sjön Viggaren, belägen några hundra meter väster om den planerade våtmarken (bilaga 3 & 4).

Syfte & målsättning

Syftet med den arkeologiska utredningen var att fastställa om det fanns okända fornlämningar som kommer att beröras av det planerade arbetsföretaget samt att så långt som det är möjligt att beskriva dessa.

Genomförande

Innan fältarbetet påbörjades genomfördes en begränsad kart- och arkivstudie som i huvudsak inriktade sig på strandförskjutningskartor (SGU) och fornlämningsbild (FMIS). Därtill studerades lantmäteriets historiska kartor översiktligt. Fyndplatsen besiktigades och utredningsområdet inventerades med utgångspunkt i kart- och arkivstudien.

Inom utredningsområdet grävdes sammanlagt 11 sökschakt med hjälp av grävmaskin (Schakt 1 - 11). Schakten var cirka 11 - 22 meter långa, cirka 1,5 meter breda och grävdes skiktvis ned till ett djup mellan 0,40 - 0,80 meter (bilaga 6). Öppnade ytor rensades kontinuerligt för hand. Schakten grävdes för att utreda om det fanns fornlämningar ej synliga ovan mark. Samtliga schakt lades igen efter utfört fältarbete.

Sökschakten dokumenterades digitalt med RTK GPS och beskrevs i text. Översikter, detaljer och schakt fotodokumenterades. Inga fynd samlades in vid den arkeologiska utredningen.

Resultat

Enligt den Ekonomiska kartan och Häradskartan har utredningsområdet i huvudsak utgjorts av åker- och hagmark (Rak id J133-9g5g57 & J112-66-22). Den intilliggande gården Fall har skriftliga belägg från år 1514 och strax söder om utredningsområdet ligger gården Mörtbol med skriftliga belägg från år 1470 (Ortnamnsregistret).

Fyndplatsen (Björkvik 128:1) är belägen inom utredningsområdets södra del. Enligt uppgift rör det sig om en flintyxa med en ungefärlig platsangivelse (FMIS). Fyndet utgörs av en tunnackig flintyxa och Oldeberg har karakteriserat fyndet som ett mossfynd (Oldeberg 1952, s. 271). I närområdet återfinns relativt gott om lösfunna stenyxor och boplatser från både mesolitikum och neolitikum (bilaga 5).

Vid inventeringstillfället konstaterades att ett dräneringsdike nyligen anlagts intill den utpekade fyndplatsen (bilaga 4 & 7). Utredningsområdet var mycket plant och inga indikationer på boplatzlägen kunde ses. Däremot finns goda förutsättningar för att påträffa fornlämningar i de omgivande högre liggande partierna runt den planerade våtmarken.

Två sökschakt togs upp i anslutning till den utpekade fyndplatsen (schakt 1 & 5). Schakten grävdes ned till ett djup om cirka 0,70 meter. Fyllningen utgjordes av kärrtorv och svart mulljord. Cirka 0,40 meter under markytan framkom rikligt med alstubbar och rötter. Därunder vidtog vasstorv som i sin tur vilade på mjuk lergyttja. Samma stratigrafi kunde beläggas i schakt 2 - 4 samt 6 - 7. I övriga schakt var inslaget av trä mer ovanligt eller saknades helt och undergrunden utgjordes av hård brungrå lera.

Inget av antikvariskt intresse framkom vid den arkeologiska utredningen.

Vid schaktningen har olika igenväxningsstadier av våtmarken identifierats. Det första skedet utgjordes av lergyttja, vilket borde motsvara en öppen vattenspegel. Nästa skede visar på en vassrikmiljö, genom lagret av vasstorv som låg ovanpå lergyttjan. Därefter vidtog ett torvlager med alstubbar som indikerar på en alkärrsmiljö innan platsen slutligen växte igen. Det saknas dock uppgifter om vilket djup fyndet påträffades. Därmed får det anses som oklart i vilken typ av miljö som yxan deponerades alternativt tappades i.

Bilagor

Bilaga 1. Utdrag ur Sverigekartan med utredningen belägenhet markerad. Skala 1:1 000 000

Bilaga 2. Utdrag ur Terrängkartan med utredningen belägenhet markerad. Skala 1:50 000

Bilaga 3. Utdrag ur Digitala Fastighetskartan (GSD) med uttag från FMIS (2015 04 25) och utredningsområdet utmarkerat. Skala 1:10 000

Bilaga 4. Utdrag ur digitala Fastighetskartan (GSD) med uttag från FMIS (2015 04 25) med sökschakt, diken och utredningsområdet utmarkerat. Skala 1:2000.

Bilaga 5. Paleogeografisk karta motsvarande cirka 4000 f. Kr. över närområdet till Björkvik 128:1 (tunnackig flintyxa) med utredningsområde, lösfunna stenyxor och stenåldersboplatser utmarkerade. Skala 1:50 000

Bilaga 6. Schakttabell

Bilaga 7. Fotodokumentation

Referenser

Digitala Fastighetskartan. Geografiska Sverigedata (GSD). Fastighetskartan med höjdkurvor, Södermanlands län, Gävle. 2005.

FMIS. Informationssystemet om fornminnen, Riksantikvarieämbetet. Datauttag Södermanlands län (2017-04-01) (www.fmis.raa.se).

Oldeberg, Andreas. 1952. *Studien über die schwedische Bootaxtkultur*. Stockholm.

Sveriges Geologiska Undersökning (SGU). SGU Ser. Ae. nr 47. Jordartskartan. 19G Katrineholm NO. 1982.

Sveriges Geologiska Undersökning (SGU). Tema strandnivå. http://apps.sgu.se/kartgenerator/maporder_sv.html.

Terrängkartan, Geografiska Sverigedata (GSD). Kartförlaget, Gävle. 2013. Källa: Lantmäteriet.

Arkiv

Lantmäteriets digitala arkiv över historiska kartor

Rikets allmänna kartverks arkiv (RAK).

Häradskartan, Björkvik, 1897-1901, Rak id J112-66-22

Ekonomiska kartan, Fall, 1956. Rak-id J133-9g5g57.

Ortnamnsregistret, Sofi. Institutet för språk och folkminnen.

<http://www.sprakochfolkminnen.se/sprak/namn/ortnamn/ortnamnsregistret>. 2017 04 28.

Administrativa uppgifter

Projektnummer Sörmlands Arkeologi AB: 1701

Länsstyrelsens dnr: 431-6622-2015

Tid för undersökningen: 2017-04-19 - 2017-04-20

Personal: Patrik Gustafsson Gillbrand & Ingeborg Svensson

Belägenhet: 9G5g, Ekonomisk karta över Sverige. upprättad av Rikets allmänna kartverk.

N (X) 6527505 E (Y) 579116

Koordinatsystem: SWEREF 99 TM

Höjdsystem: RH 2000

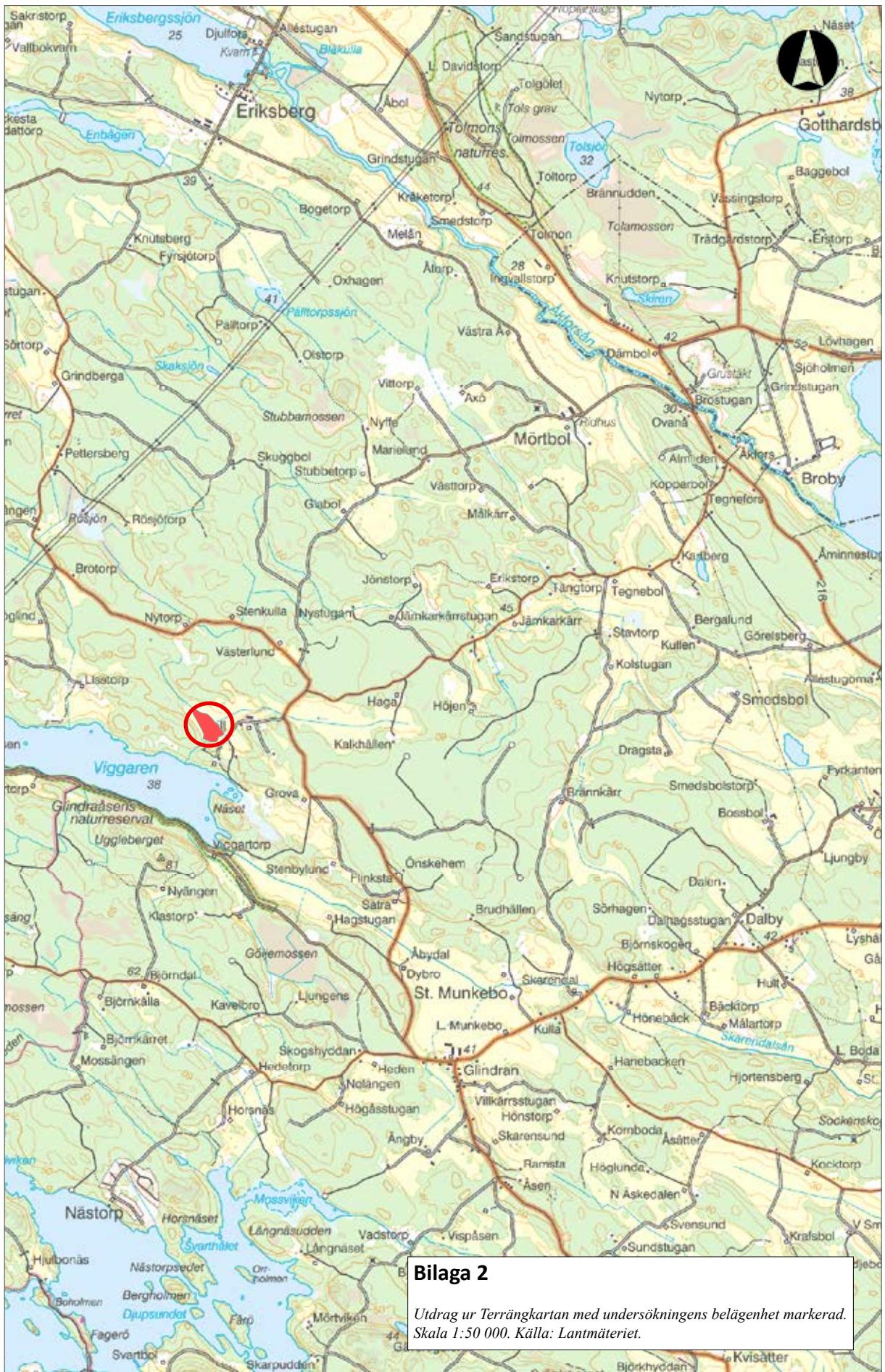
Undersökt yta: Extensivt 40 600 m². Intensivt: 228 m².

Inget analogt dokumentationsmaterial utöver rapporten föreligger. Digital dokumentation förvaras hos Sörmlands Arkeologi AB i väntan på meddelande från ATA angående rutiner för leverans av digitalt material.

Inga fynd tillvaratogs.

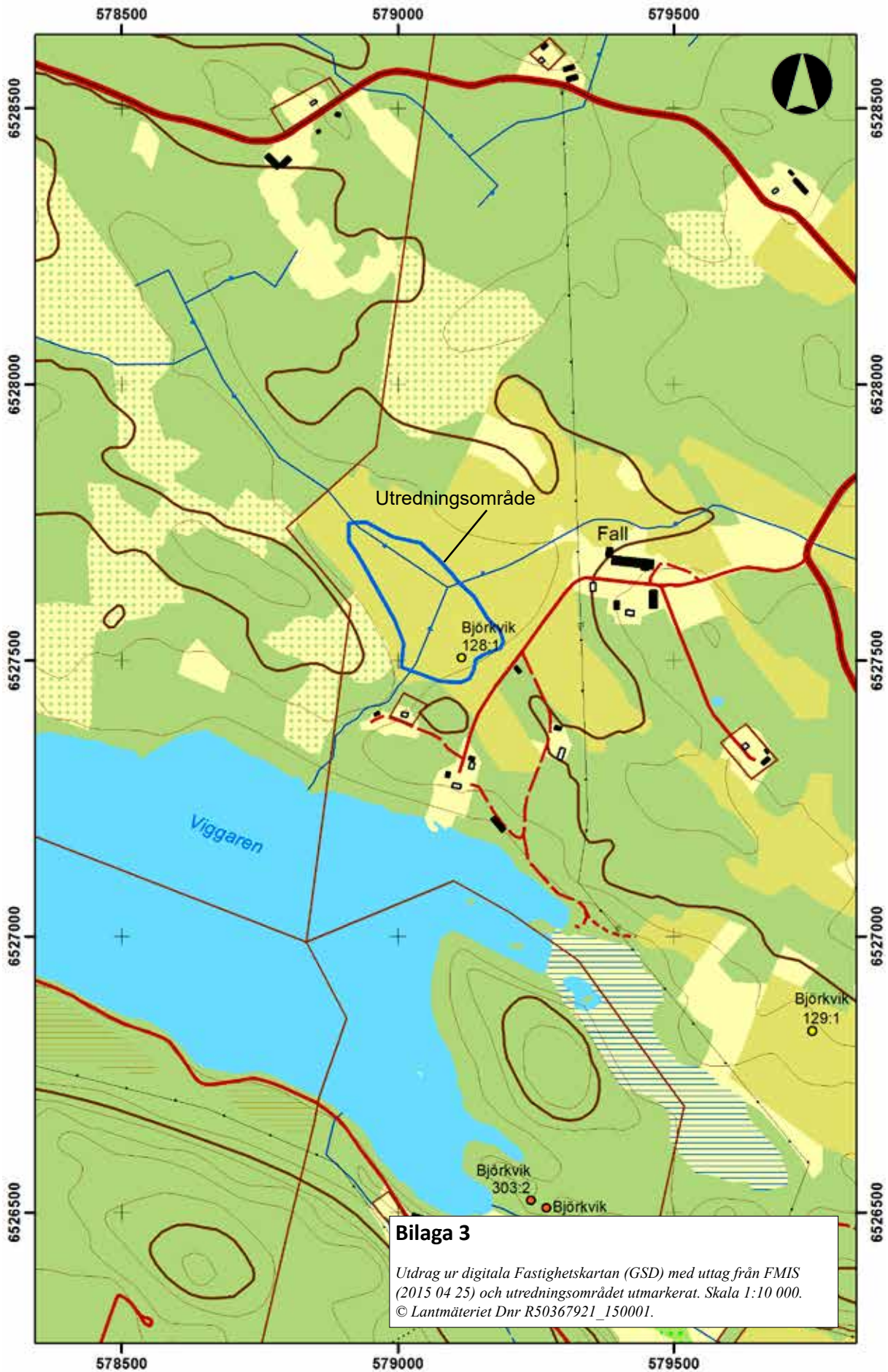
Bilagor

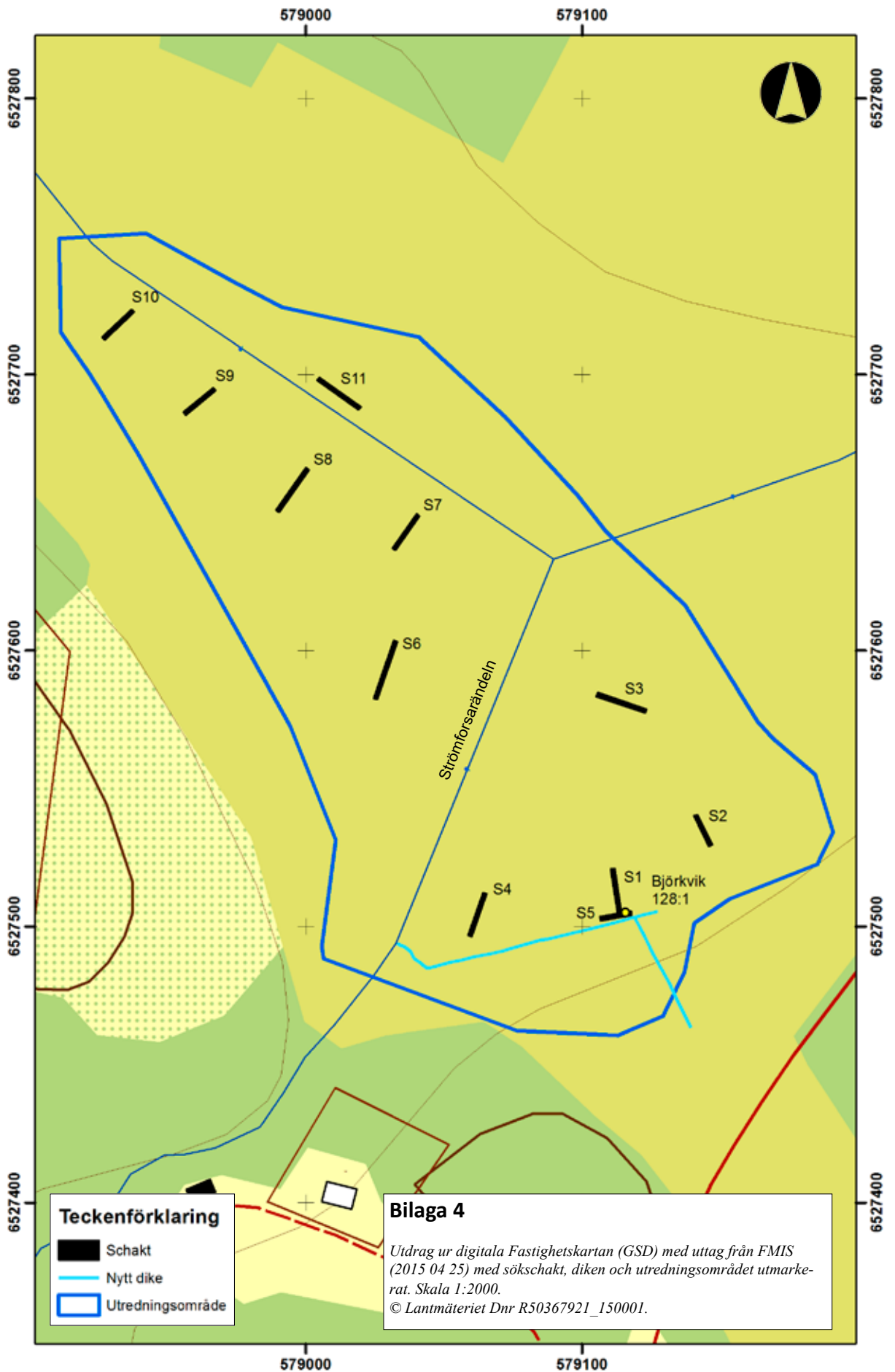




Bilaga 2

Utdrag ur Terrängkartan med undersökningens belägenhet markerad.
Skala 1:50 000. Källa: Lantmäteriet.



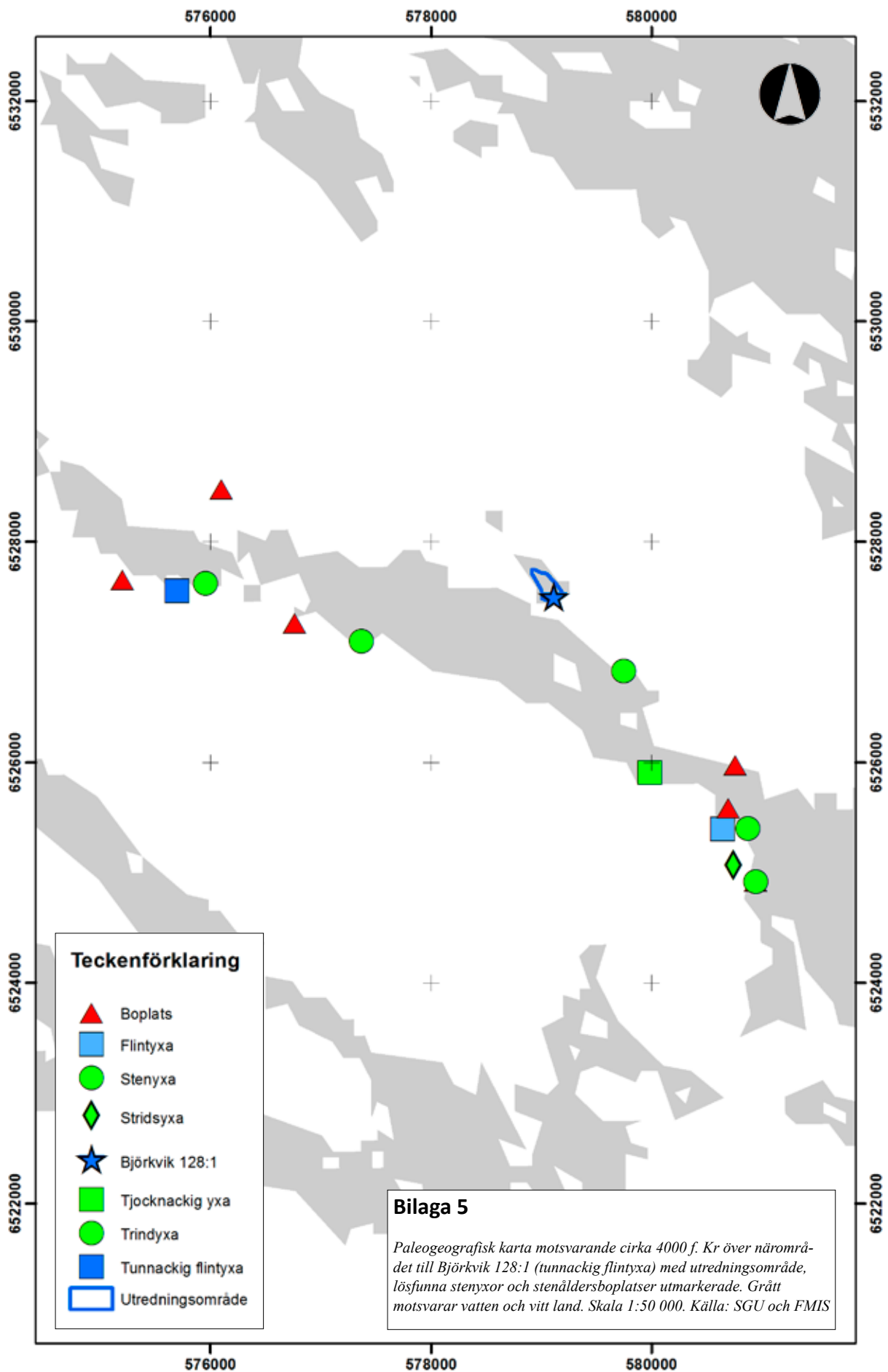


Teckenförklaring

	Schakt
	Nytt dike
	Utredningsområde

Bilaga 4

Utdrag ur digitala Fastighetskartan (GSD) med uttag från FMIS (2015 04 25) med sökschakt, diken och utredningsområdet utmarkerat. Skala 1:2000.
 © Lantmäteriet Dnr R50367921_150001.



Bilaga 6. Schakttabell

Schakt nr	Storlek (m)	Djup (m)	Beskrivning	X	Y	Z
1	17 x 1,5	0,7	0,10 förna, 0,20 svart torvmull, 0,20 alrötter och stubbar, 0,10 brungrå vassstov och därunder grå lergyttja	6527504,108	579114,315	42,38
2	11 x 1,5	0,7	0,10 förna, 0,30 svart torvmull, 0,20 alrötter och stubbar, 0,10 brungrå vassstov och därunder grå lergyttja	6527529	579145,944	42,709
3	16 x 1,5	0,5	0,10 förna, 0,20 svart torvmull, 0,10 alrötter och stubbar, 0,10 brungrå vassstov och därunder grå lergyttja	6527577,443	579122,835	42,475
4	19 x 1,5	0,8	0,10 förna, 0,20 svart torvmull, 0,20 alrötter och stubbar, 0,10 brungrå vassstov och därunder grå lergyttja	6527496,86	579058,667	42,064
5	12 x 1,5	0,7	0,10 förna, 0,20 svart torvmull, 0,10 alrötter och stubbar, 0,10 brungrå vassstov och därunder grå lergyttja	6527502,058	579106,729	42,234
6	22 x 1,5	0,7	0,10 förna, 0,20 svart torvmull, 0,10 alrötter, grenar och stubbar, 0,10 brungrå vassstov och därunder grå lergyttja	6527582,762	579024,417	42,334
7	15 x 1,5	0,5	0,10 förna, 0,20 svart torvmull, 0,10 alrötter, 0,10 brungrå vassstov och därunder grå lergyttja	6527637,093	579031,255	42,64
8	19 x 1,5	0,6	0,10 förna, 0,20 svart torvmull m enstaka tegelfrag, 0,10 alrötter, 0,10 brungrå vassstov och därunder grå lergyttja	6527650,954	578989,056	42,761
9	14 x 1,5	0,5	0,10 förna, 0,20 svart torvmull, 0,05 alrötter, sedan brungrå lera	6527686,503	578955,59	42,821
10	16 x 1,5	0,5	0,10 förna, 0,20 svart torvmull, 0,05 alrötter, sedan brungrå lera	6527713,614	578926,172	43,038
11	19 x 1,5	0,4	0,10 förna, 0,20 svart torvmull, sedan brungrå lera	6527687,414	579018,954	42,476

Bilaga 7. Fotodokumentation



Översiktsbild över utredningsområdet. Fotograferad mot nordväst. Foto: Patrik Gustafsson Gillbrand 2017, Sörmlands Arkeologi AB.



Genom utredningsområdet rinner den uträ-tade Smällforsarändeln. Fotograferad mot sydöst. Foto: Patrik Gustafsson Gillbrand 2017, Sörmlands Arkeologi AB.



I utredningsområdets södra del fanns ett relativt nyupptaget dike. Fotograferad mot söder. Foto: Patrik Gustafsson Gillbrand 2017, Sörmlands Arkeologi AB.

Schakt 1 och 5 öppnades på den utpekade fyndplatsen för en tunnackig flintyx (Björkvik 128:1). Fotograferad mot sydväst. Foto: Patrik Gustafsson Gillbrand 2017, Sörmlands Arkeologi AB.



Översikt med schakt 1-4 i den sydöstra delen av utredningsområdet. Fotograferad mot nordöst. Foto: Patrik Gustafsson Gillbrand 2017, Sörmlands Arkeologi AB.

Alstubbe och rötter i schakt 2. Fotograferad mot nordväst. Foto: Patrik Gustafsson Gillbrand 2017, Sörmlands Arkeologi AB.





*Alrötter i schakt 1. Fotograferad mot norr.
Foto: Patrik Gustafsson Gillbrand 2017,
Sörmlands Arkeologi AB.*



*Vasstov i schakt 3, möjligen blad från
kaveldun. Fotograferad mot söder. Foto:
Patrik Gustafsson Gillbrand 2017, Sörmlands
Arkeologi AB.*