

Husgrunder och boplatslägen söder om Kungsör

Arkeologisk utredning etapp 1

L2003:1697, L2025:2719 mfl, Hogsta 1:1
& Råsta 1:13, Kung Karl socken, Kungsörs
kommun, Södermanland, Västmanlands län

SAU rapport 2025:13

Fredrik Andersson



SOCIETAS
ARCHAEOLOGICA
UPSALIENSIS

Husgrunder och boplatslägen söder om Kungsör

Arkeologisk utredning etapp 1

L2003:1697, L2025:2719 mfl, Hogsta 1:1
& Råsta 1:13, Kung Karl socken, Kungsörs
kommun, Södermanland, Västmanlands län

SAU rapport 2025:13

Fredrik Andersson



SOCIETAS
ARCHAEOLOGICA

UPSALIENSIS

SAU rapporter 2025:13
ISSN 1652-9448
©SAU 2025

UTGIVNING OCH DISTRIBUTION

Societas Archaeologica Upsaliensis
S:t Larsgatan 5, 753 11 Uppsala
post@sau.se
www.sau.se

TEKNISKA OCH ADMINISTRATIVA UPPGIFTER

Länsstyrelsens dnr och datum för beslut:

431-6372-2024, 2025-01-24

Uppdragsnummer (KMR): 202500119

SAU:s projektbeteckning: 1320

Företagare: Solkompaniet Sverige AB

Belägenhet

LANDSKAP: Södermanland

LÄN: Västmanland

KOMMUN: Kungsör

SOCKEN: Kung Karl

FASTIGHET: Hogsta 1:1, Råsta 1:13

FORN LÄMNING: L2003:1697, L2025:2719, L2025:2720, L2025:2721, L2025:2722, L2025:2723

KOORDINATER: N6583000, E561700

HÖJD: 25-50 m ö h

Undersökningen

TYP AV UNDERSÖKNING: Arkeologisk utredning etapp 1

DATUM I FÄLT: 2025-05-12 – 2025-05-16

KOORDINATSYSTEM: Sweref 99 TM

HÖJDSYSTEM: RH 2000

INMÄTNINGSSYSTEM: GPS

Personal: Fredrik Andersson (projektledare), Lars Sundström

Fynd och arkivmaterial förvaras: På SAU i väntan på fyndfördelning

Omslagsbild: Lars Sundström och Fredrik Andersson, SAU

Allmänt kartmaterial:

©Lantmäteriet Medgivande MS 2007/04080

Digitala planer: Fredrik Andersson

Redaktör: Lars Sundström

Layout: SAU

Innehåll

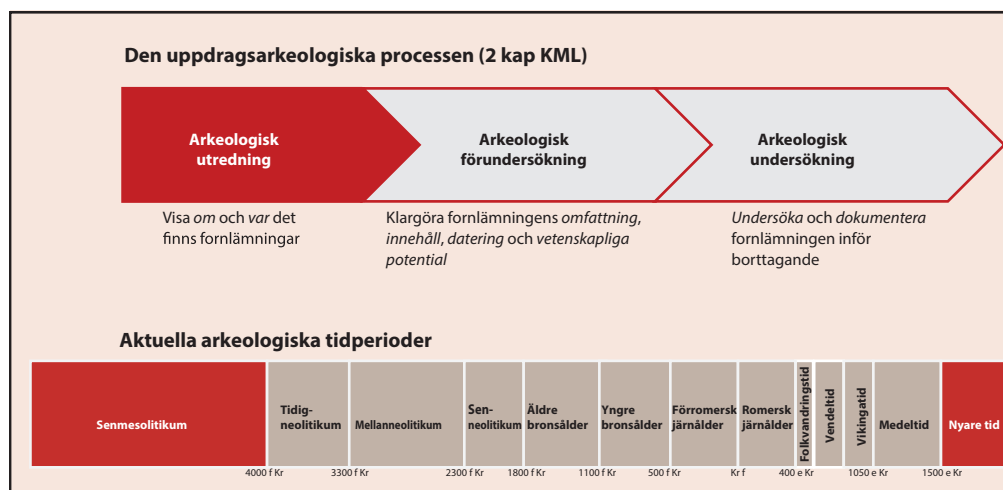
Sammanfattning	4
Inledning	5
Metod och genomförande.....	6
Antikvarisk bakgrund	8
Naturgeografi	8
Kulturgeografi	9
Fornlämningssmiljö	9
Historisk markanvändning.....	10
Utredningsresultat	12
Historiska husgrunder	12
Fyndplats	14
Övriga lämningar.....	15
Boplatslägen	17
Slutsats och utvärdering	19
Referenser	21
Historiska kartor.....	21
Övrigt kart- och arkivmaterial.....	21
Bilagor	22
Bilaga 1. Objekttabell	22
Bilaga 2. Fyndlista.....	23

Sammanfattning

I maj 2025 genomförde Societas Archaeologica Upsaliensis (SAU) en arkeologisk utredning inom ett drygt 112 hektar stort område vid Hogsta och Råsta i Kungsörs kommun. Utredningen föranleddes av att Solkompaniet Sverige AB planerade för en solcellspark och inför detta behövde frågan om det förekommer fornlämningar som kan påverkas av arbetsföretaget klargöras. Utredningsarbetet involverade kart- och arkivstudie, fältinventering och avrapportering.

Utredningen har kunnat konstatera fem kulturlämningar inom utredningsområdet, tre husgrunder från historisk tid, en färdväg samt en fyndplats för ett grönstensavslag. Samtliga lämningar har bedömts som övrig kulturhistorisk lämning. Vid utredningen har även den antikvariska bedömningen för en tidigare registrerad lämning inom utredningsområdet ändrats till ej kulturhistorisk lämning då den bedömdes utgöra en naturlig moränbildning.

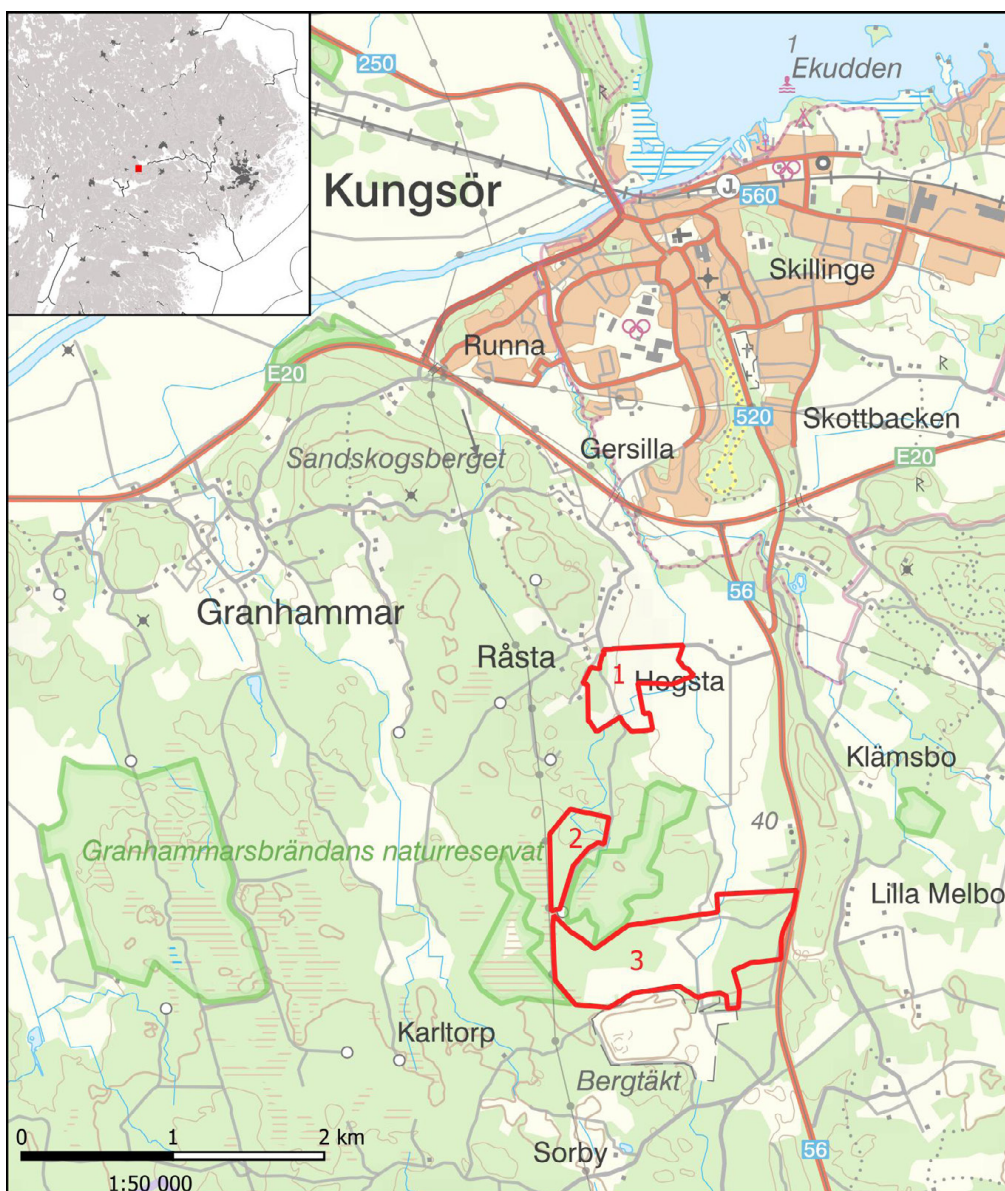
Utöver de registrerade lämningarna har nio möjliga förhistoriska boplatzlägen pekats ut och där det föreslås utredningsgrävning för att klargöra om det finns bevarade lämningar under marken. De utpekade platserna rör sig dels om gynnsamma lägen för stenåldersboplatser, däribland området kring fyndplatsen för grönstensavlaget, dels ytor med naturgeografiska förhållanden som kan varit lokalisering för bosättningar under hela förhistorien.



Inledning

Societas Archaeologica Upsaliensis (SAU) har på uppdrag av Länsstyrelsen i Västmanland genomfört en arkeologisk utredning etapp 1 inom delar av fastigheterna Hogsta och Råsta i Kungsörns kommun. Bakgrunden till uppdraget var att Solkompaniet Sverige AB projekterar för en solcellspark i området och frågan kring huruvida fornlämningar skulle beröras av det planerade exploateringen behövde klargöras.

Det aktuella utredningsområdet var beläget ett par kilometer söder om Kungsör och var uppdelat i tre delområden. Den sammanlagda ytan som skulle utredas var omkring 112 hektar. De tre delområdena var av varierande storlek och är numrerade i rapporten från norr till söder (se Figur 1). Delområde 1 var knappt 25 hektar stort och belägen inom fastigheten Råsta. Delområdet utgörs till största delen av åkermark men cirka fem hektar är skogsmark. Cirka 500 meter längre söderut var delområde 2, också beläget inom Råsta ägor, och består av omkring 13 hektar skogs-



FIGUR 1. Utdrag ur Topografiska webbkartan, med undersökningsområdet markerat och de tre delområdena numrerade. ©Lantmäteriet. Medgivande MS2007/04080. Skala 1:50 000.

mark. Ytterligare lite mer åt söder var delområde 3 som var drygt 74 hektar stort och tillhör till största delen Hogsta. Delområde 3 domineras av skogsmark men ungefär 24 hektar brukas som åkermark.

Syftet med den arkeologiska utredningen var att ta reda på om tidigare ej kända fornlämningar skulle beröras av det planerade arbetsföretaget. Utredningen skulle identifiera, antikvariskt bedöma och motivera både kända och nyupptäckta fornlämningar och övriga kulturhistoriska lämningar. Utredningen skulle även preliminärt avgränsa lämningarna inom utredningsområdet. Utredningsresultaten ska därigenom kunna användas av Länsstyrelsens i den fortsatta tillståndsprövning och handläggandet av ärendet samt av företagaren i deras fortsatta planering.

Metod och genomförande

Utredningsarbetet har involverat tre arbetsmoment: kart- och arkivstudie, fältinventering och avrapportering.

Arbetet inleddes med en kart- och arkivstudie med syftet att skapa ett underlag till det efterföljande fält- och rapportarbetet genom att kartlägga den kända fornlämningsmiljön i närområdet samt utreda de kulturhistoriska och naturgeografiska förutsättningarna för ytterligare kulturlämningar inom utredningsområdet. Studien involverade GIS-analyser där lokaliseringen av kända fornlämningar i förhållande till faktorer som jordarter, höjd över havet samt närhet till andra fornlämningar undersöktes.

Därutöver studerades det tillgängliga historiska kartmaterialet för att lokalisera eventuella platser för lämningar från historisk tid samt studera den historiska markanvändningen inom utredningsområdet.

Utifrån olika kultur- och naturgeografiska lokalisering faktorer pekades sedan ytor ut inom utredningsområdet där fornlämningar och övriga kulturhistoriska lämningar kan förväntas inom utredningsområdet. Resultaten sammanställdes i ett digitalt kartunderlag med de identifierade ytorna markerade tillsammans med en beskrivning av de bakomliggande lokalisering faktorerna, vilka på så sätt kunde testas och verifieras vid fältinventeringen.

Vid den efterföljande fältinventeringen besiktades hela utredningsområdet med syfte att identifiera och beskriva de fornlämningar och övriga kulturhistoriska lämningar som förekommer inom området. Till hjälp vid inventeringen användes jordsond för att undersöka markförhållandena. I samband med fältarbetet kontrollerades även tidigare registrerade lämningar och deras befintliga beskrivningar, positioner och antikvariska bedömningar kvalitetssäkrades och uppdaterades vid behov.

TABELL 1. Källor som ingått i kart- och arkivstudien.

Källa	Syfte
Kulturmiljöregistret (KMR) Arkeologiska rapporter Historiska museets samlingar (SHM)	Lokalisera kända fornlämningar och identifiera lokalisering faktorer för förhistoriska lämningar
Terrängskuggningsmodell (Markhöjdmodell) Jordartskartan (SGU) Sund 2010 (Strandförskjutningsmodell) Höjdmodell (Markhöjdmodell)	Identifiera topografiskt gynnsamma boplatzlågen
Häradsekonomisk karta (RAK) Ekonomisk karta (RAK)	Möjliga kulturlämningar (husgrunder, lägenhetsbyggelse m.m.), historisk markanvändning
Skifteskartor och geometriska kartor (LS, LM)	Möjliga fornlämningar (husgrunder, lägenhetsbyggelse, färdvägar m.m.), historisk markanvändning
Ortnamnsregistret	Daterade belägg för bebyggelsenamn



FIGUR 2. Lars Sundström dokumenterar ett möjligt boplatssläge i samband med fältinventeringen. Foto: Fredrik Andersson, SAU.

Vid fältarbetet användes mobila enheter med resultaten från arkivstudien inlagda på en digital bakgrundskarta. Identifierade lämningarna mättes in digitalt med hjälp av GPS. Precisionen vid inmätningarna var generellt god med som mest fyra meters felmarginal, vilket får anses vara tillräckligt bra för att uppfylla utredningens syfte. Inmätningar, lämningbeskrivningar och fotodokumentation gjordes med Mergin Maps.

I samband med avrapporteringen av utredningsresultaten har nya lämningar registrerats i Riksantikvarieämbetets kulturmiljöregister (KMR) och lämningssinformationen för tidigare kända lämningar inom utredningsområdet har uppdaterats.

Antikvarisk bakgrund

Naturgeografi

Det aktuella utredningsområdet är beläget på västra sidan om Köpingsåsen och den östligaste delen av delområde 3 tangerar åssluttningen. I övrigt är området småkuperat med ett antal mindre moränhöjder som ramar in flackare partier. Höjden över havet varierar från omkring 25 meter i norr upp till cirka 50 meter i områdets sydöstra del.

Den dominerade jordarten i området är glacial lera och drygt 62 % av utredningsområdet utgörs enligt SGUs jordartskarta av någon form av lermark. Det finns dock mer väl-dränerade sandiga jordar, framför allt i de södra delarna där drygt hälften av delområde 2 enligt SGU består av sandig morän. Inom delområde 3 så är det drygt 10 hektar som utgör åsmaterial.

Utgår man från tillgängliga strandförskjutningsmodeller ska de högsta partierna inom utredningsområdet stigit upp ur havet för omkring 7000 år sedan (Sund, 2010). Området var då en del av en skärgård bestående av större och mindre öar belägen i det dåvarande Mälarhuset. Till följd av landhöjningen torrlades utredningsområdet succesivt. Omkring 2000 f Kr bör hela området ha utgjort land och då varit en del av Mälarens södra stränder. Längre fram i historien förlorade området sin direkta närhet till vattnet, men avståndet till Mälaren har inte varit stort även under brons- och järnålder. Baserat på strandförskjutningsmodellen så bör området ha en potential för spår efter kustnära aktiviteter från slutet av mesolitikum genom hela den yngre stenåldern. Det bör gälla framför allt de mer väl-dränerade markerna.



FIGUR 3. Vy från delområde 1, en svag östsluttning ner mot en flackare lersätt. Till höger i bild syns Köpingsåsen. Platsen pekades ut som ett möjligt förhistoriskt boplatsläge vid inventeringen (objekt 1). Foto mot öster: Fredrik Andersson, SAU.

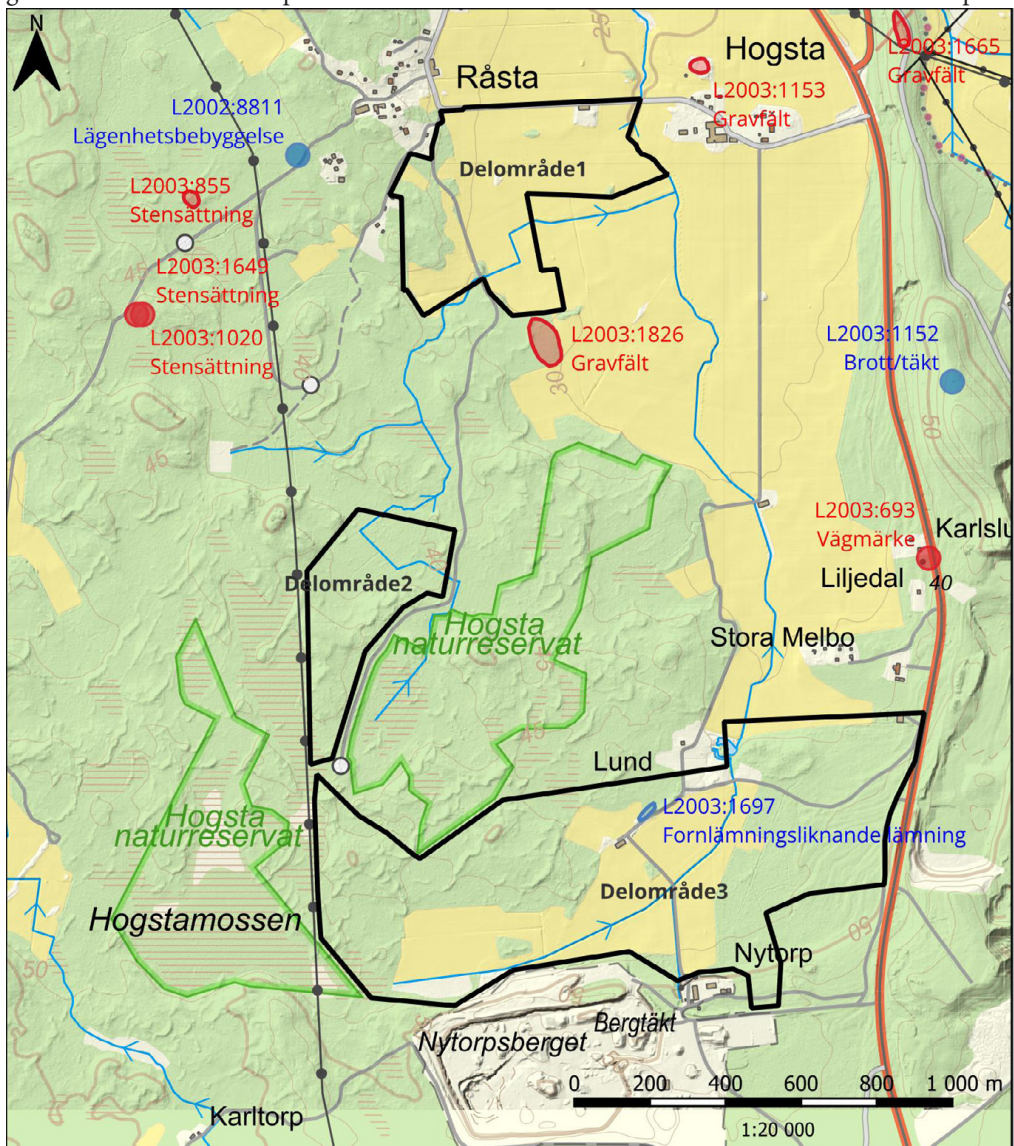
Kulturgeografi

Fornlämningssmiljö

Det finns sedan tidigare i Riksantikvarieämbetets Kulturmiljöregister (KMR) endast en registrerad lämning inom utredningsområdet. Det är ett område med tio stensättningsliknande lämningar som registrerats som en fornlämningslinkande lämning (L2003:1697) då det inte gått att avgöra om det faktiskt är gravar eller bara naturliga formationer. Utöver detta finns det ett gravfält med 20 stensättningar knappt 20 meter söder om delområde 1 (L2003:1826). Ytterligare ett gravfält (L2003:1153) med fem runda stensättningar finns registrerade vid Hogsta knappt 200 meter nordöst om delområde 1.

Ser man till fornlämningsbilden i närområdet finns det drygt 200 lämningar registrerade i Kulturmiljöregistret inom en fem kilometers radie runt utredningsområdet. Den vanligaste lämningstypen är förhistoriska gravlämningar (81 stycken), både i form av gravfält och ensamliggande gravar. Sammantaget rör det sig om närmare 600 enskilda gravar. Gravformerna utgörs framför allt av runda stensättningar, men det finns även högar, rösen och andra typer av stensättningar. Det är möjligt att det döljer sig ytterligare gravar i de 24 fornlämningsliknande lämningar som finns registrerade som all har gravliknande utseende. De många gravarna tyder på en etablerad bebyggelse i området från bronsålder och framåt.

Det är dock anmärkningsvärt att det i förhållande till de många kända gravarna finns få registrerade förhistoriska boplatser. Inom femkilometersradien finns det endast åtta kända boplat-



FIGUR 4. Utredningsområdet markerade tillsammans med de fornlämningar som var registrerade före den aktuella utredningen i KMR. Bakgrundskarta Topografi 10 samt en höjdmödel baserade på Markhöjdmödel Nedladdning. © Lantmäteriet. Skala 1:20 000.

ser, varav alla är begränsade i omfattning. Öster om åsen har det inom två mindre områden påträffats enstaka härdar och stolphål vid sökschaktning (L2002:6499, L2002:6536). Övriga närliggande boplatser finns norr om utredningsområdet. Vid Kungsör har ett område med sotfläckar bedömts som platsen för en möjlig förhistorisk boplats (L2003:1890). Det är dock oklart om det faktiskt rör sig om boplatzlämningar då endast kol och sot framkom vid utredningsgrävning (KMR). Utöver detta finns tre platser med husgrundsterrasser registrerade i anslutning till gravfält, samt två skärvtenshögar.

Längre söderut finns det dock flera registrerade boplatser längs med Köpingssåsen och då främst boplatzlämningar från stenåldern (se t ex (Svensson, 2016). Att det även kan finnas lämningar efter stenåldersboplatser inom det aktuella utredningsområdet indikerar de lösfynd som lämnats in genom åren till Historiska museet. Från Hogsta och Råsta ägor finns tre yxfynd i Historiska museets databas (SHM). Det rör sig om en skafthålsyxa med skada egg funnen i Hogsta (SHM13415); en tunnackig flintyxa från ”Högsta-Råsta” (SHM15852), samt en liten tjocknackad yxa med hålegg från Råsta (SHM14204). Inget av fynden har några närmare noteringar kring fyndomständigheterna förutom vid vilken gård de gjorts, men yxorna indikerar ändå en närvaro i området under den yngre stenåldern.

En möjlig orsaken till det begränsade antalet kända boplatser är att det genomförts få arkeologiska undersökningar i närområdet. Endast 14 uppdrag finns medtagna i Kulturmiljöregistret fem kilometer från det aktuella utredningsområdet. Majoriteten har utförts i och omkring Kungsör och det är generellt relativt små ytor som berörts. I utredningsområdets direkta närhet finns endast ett uppdrag registrerat i KMR. Cirka 300 meter väster om delområde 1 har en utredning gjorts av en torplämning (L2002:8811) från slutet av 1800-talet (Bless Karlsen, 2008). Det kan också nämnas att det 500 meter norr om delområde 1 gjordes en arkeologisk utredning 2008. Inget av antikvariskt intresse framkom dock i de grävda sökschakten (Åhlström, 2008).

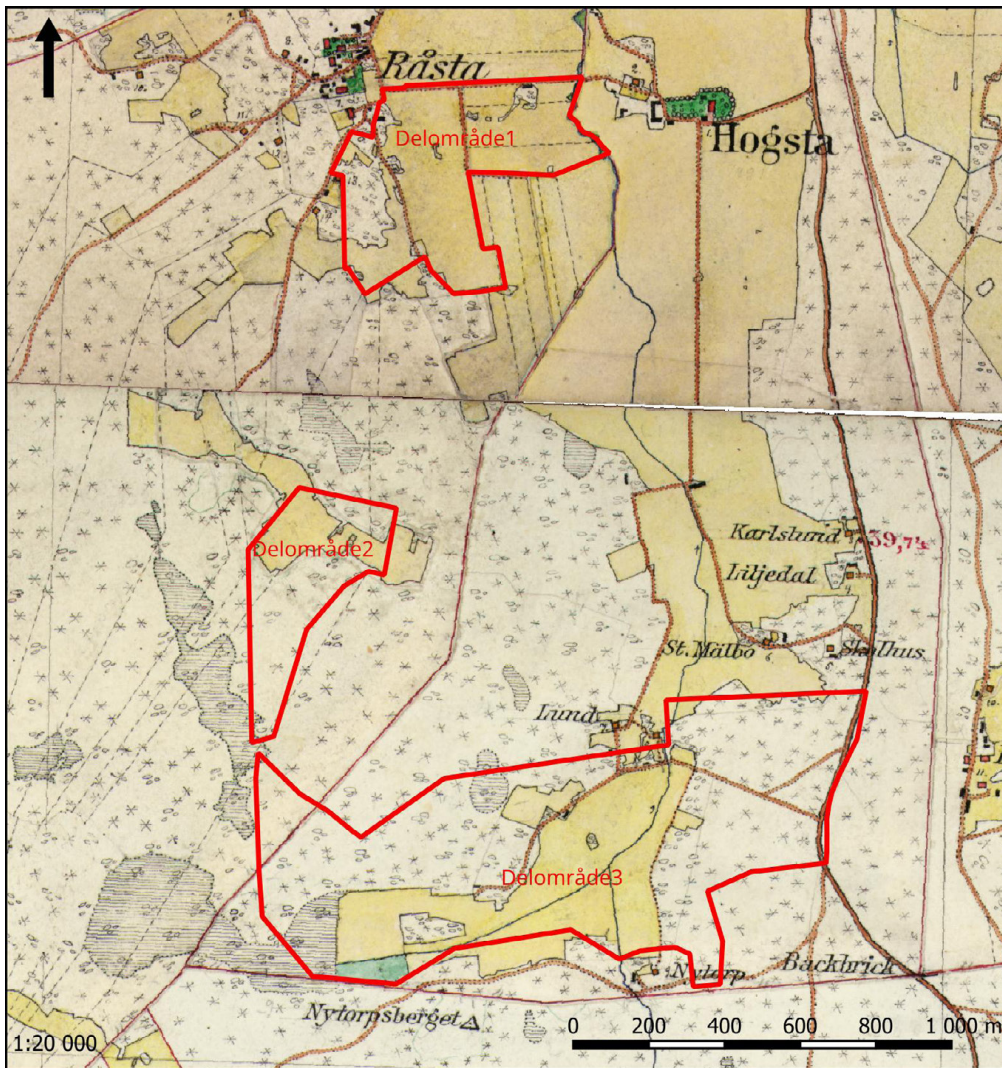
Om man ska försöka definiera lokalisering faktorer för förhistoriska boplatser är det svårt då antalet boplatzlämningar i närområdet är få. De kända lämningarna förekommer både på sandiga jordar och lerjordar. I terrängen har de återfunnits mellan omkring 10 och 35 meter över havet. Flertalet har påträffats i närheten av kända gravlämningar men det finns också boplatzlämningar där de närmaste kända förhistoriska gravarna är flera hundra meter bort. Sammantaget så går det inte att urskilja några tydliga lokalspecifika mönster för var förhistoriska boplatzlämningar kan förväntas. Detta är sannolikt ett resultat av att materialet helt enkelt är för litet.

När det kommer till gravlämningarna så återfinns de på alla typer av jordar men närmare 60 procent av de registrerade gravlämningarna är lokaliserade på mark markerad som sandig morän (SGU). Gravlämningarna återfinns inom alla höjdintervall även om majoriteten är belägna mellan 10 och 30 meter över havet och de verkar vara ovanligare i terrängen över 40 meter över havet.

Historisk markanvändning

Utredningsområdet har även under historisk tid tillhört Hogsta och Råsta ägor. De båda gårdarna tillhörde, fram till att Kung Karl socken bildades år 1700, Torpa socken. Hur gamla ortnamnen kan vara är oklart då det saknas tidiga belägg i Ortnamnsregistret. Hogsta verkar ha haft olika stavning genom åren och det är möjligt att det Högsta i Torpa socken som har sitt äldsta skriftliga belägg från 1300-talet är Hogsta, men det kan också rör sig om byn Høksta. Den äldsta kartan över området är från 1640 och då består Råsta av ett skattehemman och Hogsta av ett frälsehemman (Tora SE/RA/81003/1/T3: bildid 195-196).

När det kommer till tidiga kartor över utredningsområdet är källäget ojämnt då det saknas skifteskartor för Hogsta i Lantmäteriets arkiv. Det betyder att det för delområde 3 saknas i stort sett mer detaljerade historiska kartor. För de båda andra delområdena belägna inom Råsta ägor är situationen bättre och det går att följa markanvändningen från 1700-talet fram till idag. I stora drag har markanvändningen varit likartad som idag. Delområde 1 har till största delen brukats som åker. På storskifteskartan från 1792 benämns de västra delarna som ”Ny uppodling vid Söd-



FIGUR 5. Utredningsområdet markerade på häradsekonomiska kartan från 1900-talets början (RAK J112-73-15, J112-73-20). Skala 1:20000.

ra gårdet” vilket antyder att de inte brukats som åker tidigare (LMM T27-39:1). Även delområdets södra delar verkar ha odlats upp något senare under 1800-talets andra hälft (LMS 19-kur-94).

Delområde 2 utgör på de äldsta kartorna utmark och brukas som skogsmark. Under slutet 1800-talet verkar dock en sankmark (Hålkärret) dikas ut och odlas upp. Odlingen verkar dock inte pågått så länge och idag utgör marken ett kallhygge, men med spår efter utdikning.

När det kommer till delområde 3 så saknas som sagt detaljerade kartor, men på generalstabskartan från 1859 är området markerat som sankmarker och skog. Man kan således anta att dagen åkermark har dikats ut och odlats upp relativt sent, under senare delen av 1800-talet.

Vid en genomgång av det historiska kartmaterialet har näst intill inga markeringar för byggnader eller liknande identifierats inom utredningsområdet. Råsta och Hogsta har haft sina tomtmarker utanför strax utanför utredningsområdet. Det har även funnits några torp i området, men även dessa ser ut att ha haft sin bebyggelse utanför de aktuella delområdena.

Utifrån det historiska kartmaterialet finns det således få indikationer på bevarade lämningar från historisk tid inom utredningsområdet. Men det finns i närområdet en rad olika typer av sentida lämningar registrerade i Kulturmiljöregistret (KMR). Det rör sig främst om bebyggelseämningar, allt ifrån husgrunder efter torp och uthus till slott och herresäten. Övriga kategorier som förekommer är bland annat av utmarkslämningar i form av fångstgropar, gränsmärken och något enstaka gruvhål. Lämningstyper som, utifrån den historiska markanvändningen, även kan förväntas inom utredningsområdet.

Utredningsresultat

I samband med fältinventeringen har fem nya kulturlämningar identifierats. Det rör sig om tre husgrunder, en fyndplats samt en färdväg. Den tidigare registrerade fornlämningsliknande lämningen inom utredningsområdet besiktades och dess antikvariska status reviderades. Därutöver har nio möjliga lägen för förhistoriska boplatser identifierats. Lämningarna presenteras nedan per lämningstyp och på en resultat-karta (Figur 7). Det finns även en sammanfattande objektstabelle (Bilaga 1).

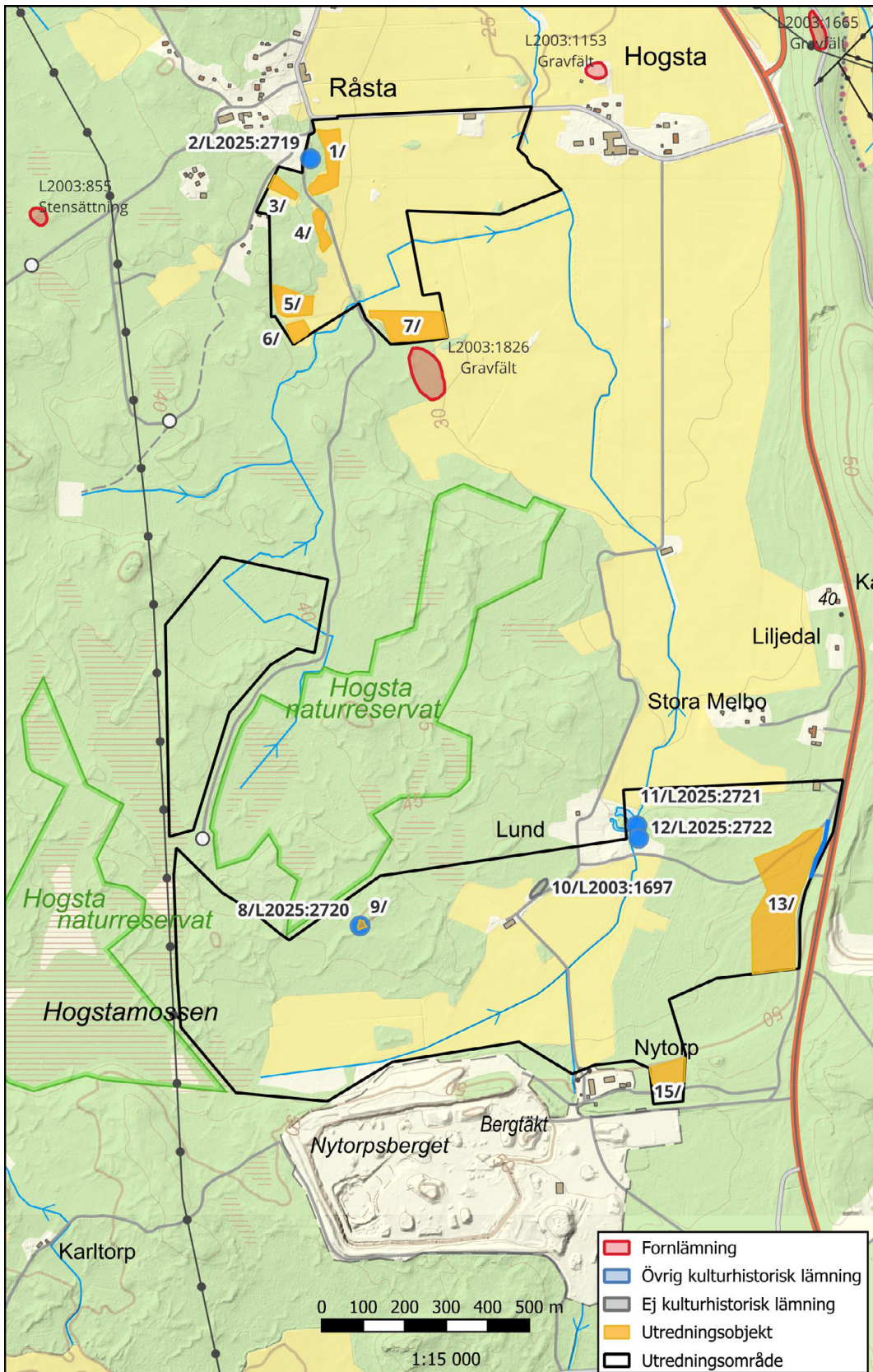
Historiska husgrunder

- 2/L2025:2719 Husgrund historisk tid
- 11/L2025:2721 Husgrund, historisk tid
- 12/L2025:2722 Husgrund, historisk tid

Tre husgrunder identifierades vid inventeringen. Den ena (2/L2025:2719) är belägen i kanten av åkermarken i nordvästra delen av delområde 1. Grunden utgör resterna efter en större ekonomibyggnad, cirka 30 meter lång. En rad gamla vagnsdelar finns bevarade inuti grunden vilket kanske indikerar vad den använts till. Byggnaden finns markerad på häradsekonomska kartan från 1905-11 (RAK J112-73-15, se Figur 5). Den saknas däremot på laga skifteskartan från 1832 vilket har gjort att den antas ha tillkommit efter 1850 och fått den antikvariska bedömning övrig kulturhistorisk lämning.



FIGUR 6. Husgrunden (2/L2025:2719) med delar av syllstensgrunden till södra långsidan till höger i bild. Inuti grunden finns rester efter vagnar och jordbruksmaskiner. Foto mot öster: Fredrik Andersson, SAU.



FIGUR 7. Karta över utredningsresultaten (se vidare Bilaga 1, Objektstabelle). Bakgrundskarta Topografi 10 samt en höjdmödel baserade på Markhöjdmödel Nedladdning. © Lantmäteriet. Skala 1:15 000.

FIGUR 8. Husgrunden 12/L2025:2722 med delar av syllstensgrunden synlig i bildens framkant och det förhöjda spisröset centralt i bilden. Foto mot väster: Fredrik Andersson, SAU.



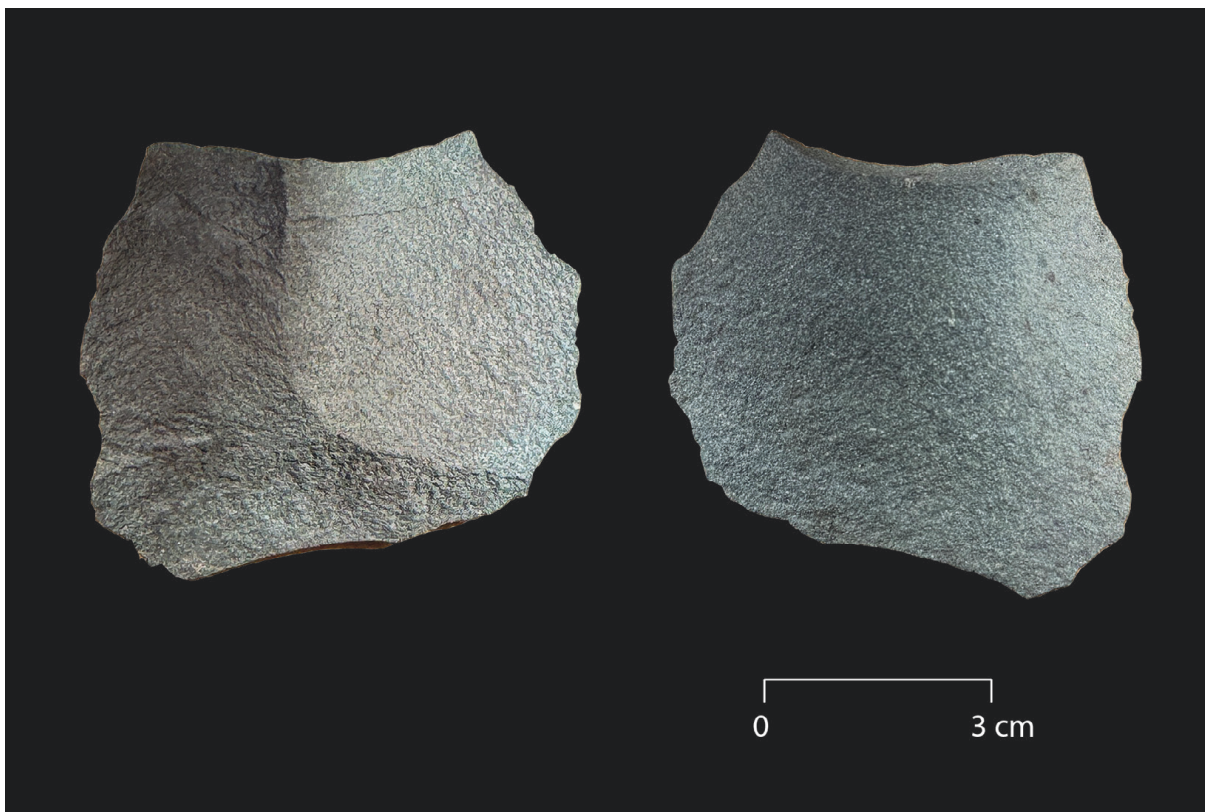
De två andra husgrunderna återfanns i norra delen av delområde 3, intill ett mindre vattendrag som rinner genom området. Lämningarna utgörs dels av grunden efter en jordkällare (11/L2025:2721), dels en syllstensgrund med rester efter ett spisröse (12/L2025:2722). Avståndet mellan lämningarna är drygt 30 meter vilket gjort att de registrerats som två separata lämningar, men det är möjligt att de tillhört samma bebyggelseenhet. Lämningarna har inte gått att återfinna på någon historisk karta, men de är belägna inom Hogsta ägor där det saknas skifteskartor. Vid en genomgång av de tillgängliga översiktliga kartorna från mitten av 1800-talet och framåt finns det bara bebyggelse markerade på västra sidan om vattendraget. Men möjligen hör de nu identifierade grunderna till något av de torpen som finns markerad på häradsekonomiska kartan strax utanför utredningsområdet (se Figur 5). Då det inte har gått att datera lämningarna utifrån iakttagelser i fält eller historiska källor har det inte gått att argumentera för att byggnaderna skulle ha tillkommit före 1850. De har därför inte bedömts som fornlämningar, utan båda har fått den antikvariska bedömningen övrig kulturhistorisk lämning.

Fyndplats

- 8/L2025:2720 Fyndplats

På en av moränhöjderna inom delområde 3 påträffades i en körskada efter en skogsmaskin ett närmare 7 centimeter stort plattformsavslag i grönsten. Avslaget väger 56,1 gram och kommer sannolikt från tillverkningen av en yxa någon gång under stenåldern. Höjden över havet kan datera fyndet, om det är resultatet av strandnära aktiviteter, till omkring 4700 - 4500 f Kr (baserad på (Sund, 2010) modell). Det som talar för att det rör sig om spåren efter en strandnära mesolitisk lokal är platsen där fyndet gjordes. Avslaget hittades inom en liten relativ stenfri yta belägen i en svagsydslutning. Marken runt omkring var betydligt mer sten- och blockrik vilket talar mot att fyndet representerar en inlandsboplats från till exempel neolitikum som tenderar att vara mer ytstora.

Även om fyndet med stor sannolikt utgör spåren efter en stenåldersboplats har den i dagsläget endast registrerats som en fyndplats eftersom inga ytterligare ytfynd kunde identifieras vid inventeringstillfället. Platsen har dock markerats som ett boplatsläge och bör utredningsgrävas för att konstatera om det finns fler fynd bevarade (se nedan).



FIGUR 9. Fram- och baksida av det bergartsavslag som påträffades i en körskada vid inventeringen och registreades som en fyndplats (L8/L2025:2720).

Övriga lämningar

- 10/L2003:1697 Fornlämningsliknande bildning
- 14/ L2025:2723 Färdväg

Som nämnts ovan fanns det sedan tidigare en lämning registrerad i det aktuella utredningsområdet. Centralt inom delområde 3 hade det vid fornminnesinventeringen på 1960-talet registrerats tio stensättningsliknande lämningar på en flack moränhöjd (L2003:1697). Vid revideringsinventeringen gjordes en notering att lämningen sannolikt även bestod av bildningar. I samband med den aktuella utredningen besiktades platsen på nytt. Några möjliga stensättningar gick dock inte att identifiera trots att undervegetationen till stora delar hade avlägsnats av vildsvin (se Figur 10). Bedömningen gjordes att det rör sig om en naturlig moränbildning med enstaka stenar uppslängda från den intilliggande brukningsvägen. Lämningstypen ändrades till "Fornlämningsliknande bildning" och den antikvariska bedömningen blev därefter ej kulturhistorisk lämning.

I den allra östligaste delen av delområde 3 finns en cirka 140 meter lång och tio meter bred vägbank bevarad (14/L2025:2723, Figur 11). Lämningen utgör rester efter en äldre landsvägssträckning (föregångare till dagens riksväg 56) och den finns utritad på häradsekonomiska kartan från början av 1900-talet (RAK J112-73-20). Vägbanken fortsätter söder ut men är där fortfarande markerad som brukad väg och kan därför inte anses vara permanent övergiven. Lämningen har på grund av sin datering fått den antikvariska bedömning övrig kulturhistorisk lämning.



FIGUR 10. 10/L2003:1697 var tidigare registrerad som en fornlämningsliknande lämning med tio stensättningsliknande lämningar. Vid besiktning av platsen kunde inga möjliga gravar identifieras utan området bedömdes vid utredningen som en naturlig moränbildning. Foto mot sydväst: Lars Sundström, SAU.



FIGUR 11. Norra delen av 14/L2025:2723, en cirka 140 meter lång bevarad vägbank från en föregångare till dagens väg 56 (den moderna vägen kan anas till vänster i bild). Foto mot söder: Lars Sundström, SAU.

Boplatslägen

Utöver de lämningar som identifierades vid inventeringen pekades ett antal platser ut som möjliga lägen för förhistoriska boplatser och där det föreslås utredningsgrävning för att klargöra om det finns bevarade boplatslämningar. De identifierade boplatslägen kan delas in i två grupper utifrån var i landskapet de är belägna. Inom delområde 3 pekades tre lägen ut (objekt 9, 13 och 15), varav det ena (9) är en topografiskt avgränsad yta kring fyndplatsen för grönstensavlaget (8/L2025:2720). De tre lägena är likartade i det att samtliga är belägna i skogsmark på nivåer runt 45–55 meter över havet och att marken vid sondning bedömdes vara relativt sandig och stenfri. Nivåerna över havet, tillsammans med markförhållanden, indikerar gynnsamma förutsättningar för kustnära stenåldersboplatser. Objekt 13 utgörs av den del av västra sidan av Köpingsåsen som ligger inom utredningsområdet och här kan det finnas förutsättningar för spår efter både mesolitiska kustboplatser och neolitiska inlandslokaler.

De sex övriga boplatslägena lokaliserades i åkermarken inom delområde 1. Fem av de är likartade (objekt 1, 3–6), belägna i lokala höjdlägen/svaga sluttningar runt 30 till 35 meter över havet och där jordarten är mestadels siltig. Höjdnivåerna indikerar att det kan finnas spår efter boplatser från mellan- och neolitikum och framåt.



FIGUR 12. Den delen av Köpingsåsen som låg inom utredningsområdet pekades ut som ett möjligt läge för förhistoriska boplatslämningar (objekt 13) till exempel för en tidig neolitisk inlandslokal. Foto mot nordväst: Fredrik Andersson, SAU.



FIGUR 13. Objekt 5 utgörs av en svag sydostsluttning som har pekats ut som ett möjligt läge för förhistoriska boplatslämningar. Foto mot norr: Fredrik Andersson, SAU.



FIGUR 14. En osäker stensättning inom det registrerade gravfältet L2003:1826 strax utanför utredningsområdet.
Foto: Fredrik Andersson, SAU

Objekt 7 skiljer sig från de övriga då det är beläget på lermark på nivåer under 30 meter över havet. Boplatsläget togs in utifrån det möjliga gravfält (L2003:1826) som finns registrerat strax utanför det aktuella utredningsområdet. Gravfältet är dock osäkert. Det registrerades vid fornminnesinventering då man noterade cirka 20 stensättningar i området (KMR). Vid revideringsinventeringen kunde endast fem anläggningar återfinnas och dessa bedömdes som osäkra gravar. I samband med den aktuella utredningen besiktades området på nytt för att försöka få klarhet i huruvida det finns gravar i området. Ett fåtal stenansamlingar kunde noteras men huruvida det rör sig om gravar eller äldre odlingsrösen skapade kring markfasta block är svårt att bedöma enbart på utseendet. Läget är kanske lite apart för ett gravfält då det utpekade området utgörs idag av en relativt stenfri flack lermark. Men eftersom det inte går med säkerhet att avfärda lämningen har även området norrom tagits in som ett boplatsläge som kan behöva utredas vidare.

Slutsats och utvärdering

Utredningen hade till syfte att identifiera och beskriva de fornlämningar som kan komma att beröras av det planerade arbetsföretaget. I samband med utredningen lokaliserades fem kulturlämningar inom utredningsområdet, varav ingen har utifrån Riksantikvarieämbetets rekommendationer bedömts som fornlämning. Utredningen har dock pekat ut nio möjliga lägen för förhistoriska boplatser och där det kan förekomma fornlämningar ej synliga ovan mark.

Arbetet har kunnat genomföras enligt den undersökningsplan som formulerades utifrån Länsstyrelsens förfrågningsunderlag. I stort sett hela utredningsområdet kunde besiktas vid fältinventeringen. Det fanns dock partier där nyligen gallrad skog täckte marken och försvårade arbetet. Även vissa delar av skogen var angripen av granbarkborrar vilket orsakat fallna träd som försvårade framkomligheten. De svårtillgängliga delarna utgjordes dock till största delen av granplanteringar på tidigare sankmarker vilka bedömes ha begränsade förutsättningar för bevarade kulturlämningar och kunde därmed bortprioriteras utan att nämnvärt påverka utredningsresultaten.

Ser man till resultatet var det något förvånande att inte fler historiska lämningar påträffades inom utredningsområdet. Detta framför allt utifrån den relativa närheten till den historiska bebyggelsen och den förhållandevis opåverkade markanvändningen. Men inga spår efter utmarksaktiviteter som kolningsanläggningar, stenbrott eller liknande kunde identifieras. En möjlig förklaring kan vara att stora delar av skogsmarken var stenig och blockrik och inte lämpats sig för till exempel kolning. Detta gällde framför allt områdets västra delarna. En annan förklaring är att de berörda gårdarnas ekonomi genom historien till stora delar har varit baserad på åkerbruket.

När det kommer till förhistoriska lämningar så kunde utredningen avfärda det område med stensättningsliknande lämningar som fanns registrerad sedan tidigare inom utredningsområdet. Trots detta så tyder de många kända gravfälten som finns i närområdet på att det bör ha funnits



FIGUR 15. Delar av skogen inom utredningsområdet var svårinventerad då den nyligen hade gallrats och de nedsågade träden täckte marken. Foto: Fredrik Andersson, SAU.

en relativt omfattande och kontinuerlig bosättning i området under förhistorisk tid. De lösfynd av stenålderssyxor som gjorts indikerar att områdets förhistoria sträcker sig tillbaka till den yngre stenåldern. Grönstensavslaget som påträffades vid utredningen visar att områdets förhistoria kan sträcka sig även tillbaka till den äldre stenålder. Frågan är bara var de förhistoriska boplatserna har varit lokaliserade i landskapet.

En utmaning vid utredningen var att identifiera kriterier för möjliga boplatslägen eftersom det finns lite kunskap om vilka lokalisering faktorer som är betydelsefulla i det lokala kulturlandskapet. De lägen som tagits in har bedömts utifrån deras naturgeografiska egenskaper att de kan innehålla spår efter förhistoriska boplatssaktiviteter, från kustnära stenålderslokaler fram igenom förhistorien. En lokalisering faktor som har tagits i beaktande är närheten till Köpingsåsen. Följer man åsen söderut ser man att antalet boplatser på och i närheten av åsen är stort. Den kända fornlämningsbildningen av sörmålands delen av åsen är till stora delar resultatet av den utredning som gjordes inför utbygganden av väg 56 mellan Alberga och Katrineholm (Svensson, 2016). Flera utav av de boplatser som identifierades vid den utgör lämningar efter stenåldersboplatser, både mindre strandnära lokaler och mer ytstora inlandsboplatser. Av de 37 registrerade boplatserna som finns KMR mellan Kungsör och Katrineholm och inom en kilometer från Köpingsåsen är majoriteten belägna på nivåer över 50 meter över havet. De är således belägna högre upp i terrängen än flertalet av de boplatslägen som pekades ut vid den aktuella utredningen. Det förekommer dock kända boplatser på nivåer under 40 meter över havet, även om de är färre. Fördelningen av boplatserna i terrängen kan mycket möjligt vara ett resultat av de lägre delarna av åsen inte har ingått i arkeologiska utredningar i lika stor utsträckning. Det är också i sammanhanget intressant att det vid en mer ytstor utredning norr om Hogsta grävdes 65 sökschakt på nivåer mellan 20 och 25 meter över havet utan några fornlämningsindikationer (Ählström, 2008).

Det behövs således mer undersökningar i närområdet där man prövar möjliga boplatslägen med hjälp av utredningsgrävning. Därför ansågs det motiverat att ta in relativt många platser i samband med utredningen. Men målsättningen har varit att försöka definiera rumsligt begränsade ytor utifrån definierade egenskaper, så att det skapas möjligheter för att kunna utvärdera eventuella framtida resultat. Genom att testa olika landskapsrum med olika egenskaper kommer kunskapen att öka kring var vi kan förvänta oss förhistoriska lämningar och vilka lokala variationer som kan förekomma.

Referenser

- Bless Karlsen, K. (2008). *Lämningar efter ett ödetorp. Arkeologisk utredning vid Råsta. Särskild utredning etapp 1 och 2. Rapport 2008:68*. Kulturmiljövård Mälardalen.
- Sund, C. (2010). *Paleogeografiska förändringar i östra Svealand de senaste 7000 åren*. Stockholm: Institutionen för naturgeografi och kvartärgeologi, Stockholms universitet.
- Svensson, I. (2016). *Väg 56, Katrineholm-Alberga. Rapport 2016:22*. Sörmlands Arkeologi AB.
- Åhlström, J. (2008). *En industritomt vid Gersilla i Kungsör. Rapport 2008:70*. Västerås: Kulturmiljövård Mälardalen.

Historiska kartor

RAK (Rikets allmänna kartverk, www.lantmateriet.se/historiskakartor)

Akt	Trakt	Karta/Åtgärd	Årtal
J112-73-15	Kungsör	Häradsekonomisk karta	1905-11
J112-73-20	Hägran	Häradsekonomisk karta	
J133-10G7d63	Kungsör	Ekonomisk karta	1963
J133-10G6d63	Lenmora	Ekonomisk karta	1963
J243-73-1	Örebro	Generalstabskarta	1859

LMS (Lantmäteristyrelsens arkiv, www.lantmateriet.se/historiskakartor)

Akt	By/Gård	Socken	Karta/Åtgärd	Årtal
19-kur-55	Råsta	Kung Karl	Storskifte	1793
19-kur-71	Råsta	Kung Karl	Storskifte	1822
19-kur-94	Råsta	Kung Karl	Laga skifte	1832

LMM (Lantmåterimyndigheternas arkiv, www.lantmateriet.se/historiskakartor)

Akt	By/Gård	Socken	Karta/Åtgärd	Årtal
T27-39:1	Råsta	Kung Karl	Storskifte på inägor	1792
T27-39:2	Råsta	Kung Karl	Storskifte	1821

Övrigt kart- och arkivmaterial

Jordartskarta= *Jordarter 1:25 000–1:100 000*. SGU.

KMR. Kulturmiljöregistret. <https://app.raa.se/open/fornsok/>. Riksantikvarieämbetet.

Markhöjdmodell. *Markhöjdmodell, nedladdning*. Lantmateriet

Ortnamnsregistret. Institutet för språk och folkminne (<https://www.isof.se/sprak/namn/ortnamn/ortnamnsregistret/sok-i-registret.html>)

SHM. *Historiska museets samlingar*. <https://samlingar.shm.se/>. Statens historiska museer.

Topografi 10. *Topografi 10 Nedladdning, vektor*. Lantmateriet.

Topografisk karta = *Topografisk karta, visning*. Lantmateriet.

TORA. *Topografiskt register på Riksarkivet*. <https://toramaptest.riksarkivet.se/>

Bilagor

Bilaga 1. Objekttabell

id	Lämningsnr	Lämningsstyp	Beskrivning	Antikvarisk bedömning	Kommentar
1			Boplatsläge, ca 6500 kvm stort, beläget i en svag östsluttning. 30–35 m ö h. Silt. Åkermark.	Utredningsobjekt	
2	L2025:2719	Husgrund, historisk tid	Husgrund, 30 x 11–16 m (Ö-V), 0,3–0,8 m h, bestående av en syllstensgrund. Byggd av 0,6–1,5 m stora stenar. Vid södra väggen är en grund efter en ramp 5 x 4 m, intill 0,4 m hög. Gamla vagnsdelar inuti husgrunden.	Övrig kulturhistorisk lämning	Belagd från 1905–11. Inte på Laga skifte 1832.
3			Boplatsläge, ca 1800 kvm, svag östsluttning. 35–38 m ö h. Silt, åkermark.	Utredningsobjekt	
4			Boplatsläge, ca 2200 kvm, beläget i en sydsluttning, 31–34 m ö h. Silt, åkermark.	Utredningsobjekt	
5			Boplatsläge, ca 5200 kvm, beläget i svag sydostsluttning, 31–36 m ö h. Sandig silt, åkermark. Angränsar till mindre bäck i öster.	Utredningsobjekt	
6			Boplatsläge, ca 2000 kvm, beläget i svag nordostsluttning, 32–33 m ö h. Sandig silt, åkermark.	Utredningsobjekt	
7			Boplatsläge, ca 10 700 kvm stort beläget norr om ev gravfält (L2003:1826). Svag norrsuttning, 28–30 m ö h. Lermark, åkermark.	Utredningsobjekt	Gravfältet L2003:1826 är tveksamt. Inga tydliga gravar kunde identifieras.
8	L2025:2720	Fyndplats	Fyndplats för 1 grönstensavslag. Plattformsavslag i diabas, 6,6 x 5,6 cm stort (56 g). Sannolikt från yxproduktion. Funnen i körskada. 49 m ö h.		
9			Boplatsläge, ca 300 kvadratmeter. En relativt stenfri yta omgiven av låga moränhöjder i Ö, V och N. Svag sydsluttning, 48–50 m ö h. Sandig morän, skogsmark.	Utredningsobjekt	Ett grönstensavslag hittat i körskada samt troliga skörbrända stenar.
10	L2003:1697	Fornlämningsliknande bildning	Område, ca 40 x 15 m (ÖNÖ-VSV) med tidigare registrerade 10 stensättningsliknande lämningar. Vid utredning 2025 bedömdes området utgöra en naturlig moränbildning med enstaka rójsten i kanten av brukningsväg.	Ej kulturhistorisk lämning	Den antikvariska bedömningen ändrad
11	L2025:2721	Husgrund, historisk tid	Källargrund, 3x3 m, 1,75 m djup, kallmurad 0,2–0,5 m stora stenar, ingång i norr, 3,5 m lång	Övrig kulturhistorisk lämning	Har inte gått att identifiera i det historiska kartmaterialet
12	L2025:2722	Husgrund, historisk tid	Husgrund med spisröse, 6x6 m bestående av syllstensgrund, 0,1–0,4 m h byggd av 0,3–1,0 m stora naturstenar. I västra delen ett spisröse, 2 m i diam, intill 0,3 m h. Tegel i röset.	Övrig kulturhistorisk lämning	Har inte gått att identifiera i det historiska kartmaterialet
13			Boplatsläge, Ca 33200 kvm stort, beläget längs ås i svag västsluttning, 42–49 m ö h. Sandmark, skogsmark.	Utredningsobjekt	
14	L2025:2723	Färdväg	Vägbank, minst 140 m lång (N-S), 10 m bred, 0,2–1,0 m hög i öster, 0,4–1,5 m hög i väster.	Övrig kulturhistorisk lämning	Fortsätter söder ut men är där markerad som brukad väg. Äldre landsvägssträckning (väg56). Utritad på häradssekonomen från 1905–11.
15			Boplatsläge, ca 3800 kvm stort beläget i nordvästsluttning, 50–52 m ö h. Grusig sandmark, skogsmark. Berg i dagen i öster.	Utredningsobjekt	

Bilaga 2. Fyndlista

Fnr	Sakord	Material	Typ	Antal	Vikt	Fornlämning
1	Avslag	Grönsten	Plattformsavslag	1	56,1	L2025:2720



SOCIETAS
ARCHAEOLOGICA

UPSALIENSIS