

# arkivrapport

**Fornlämning Ärla 6:1, Tummelsta 2:23 & Tummelsta S:2, Ärla socken, Eskilstuna kommun, Södermanlands län. Arkeologisk undersökning i form av schaktningsövervakning.**

Patrik Gustafsson Gillbrand

## Sammanfattning

Sörmlands Arkeologi AB har den 17:e november år 2016 utfört en arkeologisk undersökning i form av en schaktningsövervakning inom fornlämning och fornlämningsområde till Ärla 6:1 (gravfält), fastigheten Tummelsta 2:23 & Tummelsta S:2, Ärla socken, Eskilstuna kommun, Södermanlands län. Den arkeologiska undersökningen utfördes med anledning av att en privatperson önskade ansluta vatten och avlopp till en fritidsfastighet.

Totalt övervakades två schakt. I schakt 1, som var drygt 7 meter långt, 0,5 meter brett och 0,1 - 0,25 meter djupt, påträffades en stenpackning tillhörande en stensättning. Med anledning av det stoppades schaktningsarbetet varefter länsstyrelsen kontaktades och som därefter avlog fortsatta markingrepp inom schaktet. Länsstyrelsen fattade beslut om att flytta VA-ledningen cirka 10 meter norrut samt att även detta schakt skulle övervakas av arkeolog. Schakt 2 var cirka 15 meter långt, mellan 4,5 - 0,5 meter brett och mellan 0,3 - 0,4 meter djupt. Inget av arkeologiskt intresse framkom i schakt 2.

Vid fältarbetet konstaterades att delar av fornlämningens östra utbredning har en felaktig geometri och att den nuvarande polygonens nordöstra gräns bör flyttas 10 meter åt söder respektive sydväst samt utvidgas 10 meter vardera åt söder och sydöst.

## Inledning

I enlighet med länsstyrelsens beslut (1st dnr 431-5863-2016) har Sörmlands Arkeologi AB utfört en arkeologisk undersökning i form av en schaktningsövervakning inom fornlämning och fornlämningsområdet Ärla 6:1 (gravfält), Tummelsta 2:23 & Tummelsta S:2, Ärla socken, Eskilstuna kommun, Södermanlands län (bilaga 1 - 3). Fältarbetet genomfördes 2016-11-17. Projektledare samt fält- och rapportansvarig var Patrik Gustafsson Gillbrand, arkeolog vid Sörmlands Arkeologi AB.

Schaktningsövervakningen genomfördes med anledning av att en privatperson önskade ansluta en VA-ledning till en fritidsfastighet belägen inom fornlämning och fornlämningsområdet till Ärla 6:1.

Länsstyrelsen i Södermanlands län fattade därför, med stöd av 2 kap 13§ i Kulturmiljölagen (1988:950), beslut om att en arkeologisk undersökning i form av en schaktningsövervakning skulle genomföras i samband med de planerade markingreppen. Ansvarig för kostnaden var Länsstyrelsen i Södermanlands län.



Den berörda platsen utgörs av ett sommarstugområde beläget på den östra sidan av sjön Bårsten, cirka 12 kilometer söder om Eskilstuna och cirka 2 km sydväst om Ärla kyrka. Den aktuella fastigheten består av två sommarstugor och en friggebod uppförda på en mindre höjd. Den sistnämnda byggnaden utgjorde anslutningspunkten för den planerade VA-ledningen (bilaga 4). Schaktet avsågs vara 15 meter långt, 0,5 meter brett och cirka 0,5 meter djupt. Direkt norr och nordöst om byggnaderna finns en lägre liggande plan yta som idag fungerar som parkering. Enligt jordartskartan består området, där gravfältet återfinns, av en isälvsavlagring samt glacial lera (SGU). Platsen ligger mellan 35 och 40 meter över havet.

Fornlämningen utgörs av ett gravfält som består av två högar och 23 stensättningar. Minst tre gravar överlagras av befintlig bebyggelse inom fornlämningens sydöstra del. Ett antal gravar ska tidigare ha schaktats bort i fornlämningens södra del (FMIS). Gravfältet Ärla 6:1 karterades år 1869 av Olof Hermelin som identifierade 12 runda stensättningar och högar samt 5 kvadratiska och rektangulära stensättningar (FMIS, bilaga 6). Inga arkeologiska undersökningar har utförts inom fornlämningen. Under våren år 2016 genomfördes en schaktningsövervakning intill stensättningarna Ärla 5:1 och 5:3, belägna cirka 300 meter sydöst om Ärla 6:1, varvid inget av arkeologiskt intresse framkom (Gustafsson Gillbrand 2016). I närområdet finns det relativt gott om ensamliggande stensättningar, tex Ärla 75:1-4, och gravfälten Ärla 2:1 & 15:1 (bilaga 3).

## Syfte & målsättning

Syftet med den arkeologiska schaktningsövervakningen var i första hand att undvika att fornlämningen påverkades av arbetsföretaget. Enklare lämningar som framkom vid schaktningsarbetet skulle undersökas och dokumenteras i samband med den arkeologiska undersökningen.

## Genomförande

Inledningsvis genomfördes en översiktlig besiktning av den kända fornlämningen samt området där VA-schaktet skulle förläggas.

Totalt övervakades två schakt av arkeolog (schakt 1 - 2). Schakten grävdes skiktvis med grävmaskin och öppnade ytor rensades kontinuerligt för hand. Schakten och en anläggning mättes in med handburen GPS och beskrevs i text. Ett representativt urval av översikter och detaljer samt schakt fotodokumenterades. Inga fynd samlades in vid den arkeologiska undersökningen.

## Resultat

Vid besiktningstillfället kunde högar och stensättningar bekräftas i gravfältets centrala delar. I anslutning till den västra delen av gravfältet noterades en större täktgrop. I den sydöstra delen av fornlämningen fanns gravar både under och intill fritidshusbebyggelsen (bilaga 6). Bilden överensstämmer i stort med fornminnesregistrets beskrivning (FMIS).

I samband med fältarbetet konstaterades att fornlämningens nordöstra utbredning uppvisade en felaktig geometri. Ytan inom denna del av fornlämningen utgörs av lägre liggande plan mark, som idag nyttjas som parkering. I förlängningen ansluter den till intilliggande åker i norr och nordväst. Samtliga gravar återfinns på ett höjdparti. Den nuvarande polygonens nordöstra gräns bör därför flyttas cirka 10 meter åt söder respektive sydväst samt utvidgas cirka 10 meter vardera åt söder och sydöst (bilaga 5).

**Schakt 1** förlades i en sluttning intill till den nordöstra långsidan av friggeboden. Schaktet var drygt 7 meter långt, 0,5 meter brett och 0,1 - 0,25 meter djupt (bilaga 4 & 5). Under ett cirka 0,05 - 0,1 meter tjockt skikt med förna framkom en tät stenpackning inom en 4,5 meter stor yta i schakets sydvästra del. Stenarna var både rundade och kantiga, mellan 0,2 - 0,3 meter stora (bilaga 6). Efter handrensning kunde det konstateras att stenpackningen utgjorde en stensättning, vars centrala del återfinns under boden (bilaga 5). Nordöst om den påträffade graven vidtog grå stenfri silt i schaktet. Stensättningen har identifierats på den gravplan som upprättades av Olof Hermelin år 1869 (bilaga 6).

Med anledning av att fornlämning påträffades, stoppades schaktningsarbetet varvid länsstyrelsen kontaktades om fortsatta åtgärder (2016-11-17). Länsstyrelsen avslög vidare markgrepp i schaktet med den påträffade graven.

Fastighetsägaren föreslog att de kunde flytta friggeboden till en ny plats, belägen cirka 10 meter norrut. Platsen utgörs idag av en plan yta belägen norr om fornlämningens nya föreslagna geometri (ovan & bilaga 5). Enligt fastighetsägaren kommer friggeboden placeras på plintar ovan mark vilka vilar på singel och markduk. Flytten av boden innebar dock att ett nytt VA-schakt måste grävas fram till byggnadens nya placering. Länsstyrelsen godkände flytten till ny föreslagen plats samt beslutade att VA-schaktets nya sträckning skulle övervakas av arkeolog.

**Schakt 2** utgjordes av platsen för nytt avlopp samt ny VA-ledning (bilaga 4 - 5). Schaktet var 2 x 4,5 meter stort (N-S) och grävdes ned till ett djup om 0,3 - 0,4 meter. Därefter förlängdes schaktet åt väster i cirka 13 meter, med en bredd om 0,5 meter och ett djup om 0,3 meter (bilaga 6). Stratigrafin utgjordes av ett cirka 0,10 meter tjockt lager av gräs och grus. Därunder vidtog grå stenfri silt (undergrunden). Inget av arkeologiskt intresse framkom vid övervakningen av schakt 2.

## Bilagor

- Bilaga 1. Utdrag ur Sverigekartan med undersökningens belägenhet markerad. Skala 1:1 000 000.
- Bilaga 2. Utdrag ur Terrängkartan med den aktuella miljön utmarkerad. Skala 1:50 000.
- Bilaga 3. Digitala Fastighetskartan (GSD) med uttag från FMIS (2016-02-20) och undersökningsområdet utmarkerat. Skala 1:10 000.
- Bilaga 4. Utdrag ur Fastighetskartan med VA-schakt, påträffad stensättning och fornlämning (FMIS) utmarkerat. Skala 1:500.
- Bilaga 5. Utdrag ur Fastighetskartan med VA-schakt, påträffad lämning och fornlämning (FMIS) utmarkerat. Med på kartan har även ny utbredning för Ärla 6:1 samt ny plats för friggebod markerats ut. Skala 1:400.
- Bilaga 6. Fotodokumentation

## Referenser

*Digitala Fastighetskartan. Geografiska Sverigedata (GSD).* Fastighetskartan med höjdkurvor, Södermanlands län, Gävle.

*FMIS. Informationssystemet om fornminnen, Riksantikvarieämbetet.* Datauttag Södermanlands län (2016-02-20) ([www.fmis.raa.se](http://www.fmis.raa.se)).

Gustafsson Gillbrand, Patrik. 2016. *Fornlämning Ärla 5:1 & 5:3 (stensättningar), Tummelsta 2:34, Ärla socken, Eskilstuna kommun, Södermanlands län. Arkeologisk undersökning i form av arkeologisk kontroll. Sörmlands Arkeologi AB, Rapport 2016:06.* Nyköping.

*SGU. Sveriges Geologiska Undersökning.* Jordartskartan 10 G Eskilstuns SO. Ser. Ae nr 89. 1987. Uppsala.

*Terrängkartan, Geografiska Sverigedata (GSD).* Kartförlaget, Gävle. 2013. Källa: Lantmäteriet.

## Administrativa uppgifter

Projektnummer Sörmlands Arkeologi AB: 1624

Länsstyrelsens dnr: 431-5863-2016

Tid för undersökningen: 2016-11-17

Personal: Patrik Gustafsson Gillbrand

Belägenhet: 10G4i, Ekonomisk karta över Sverige. upprättad av Rikets allmänna kartverk.

N (x) 6569546 E (y) 588319

Koordinatsystem: SWEREF 99 TM

Höjdsystem: RH 2000

Undersökt yta: 22 m<sup>2</sup>

Inget analogt dokumentationsmaterial utöver rapporten föreligger. Digital dokumentation förvaras hos Sörmlands Arkeologi AB i väntan på meddelande från ATA angående rutiner för leverans av digitalt material.

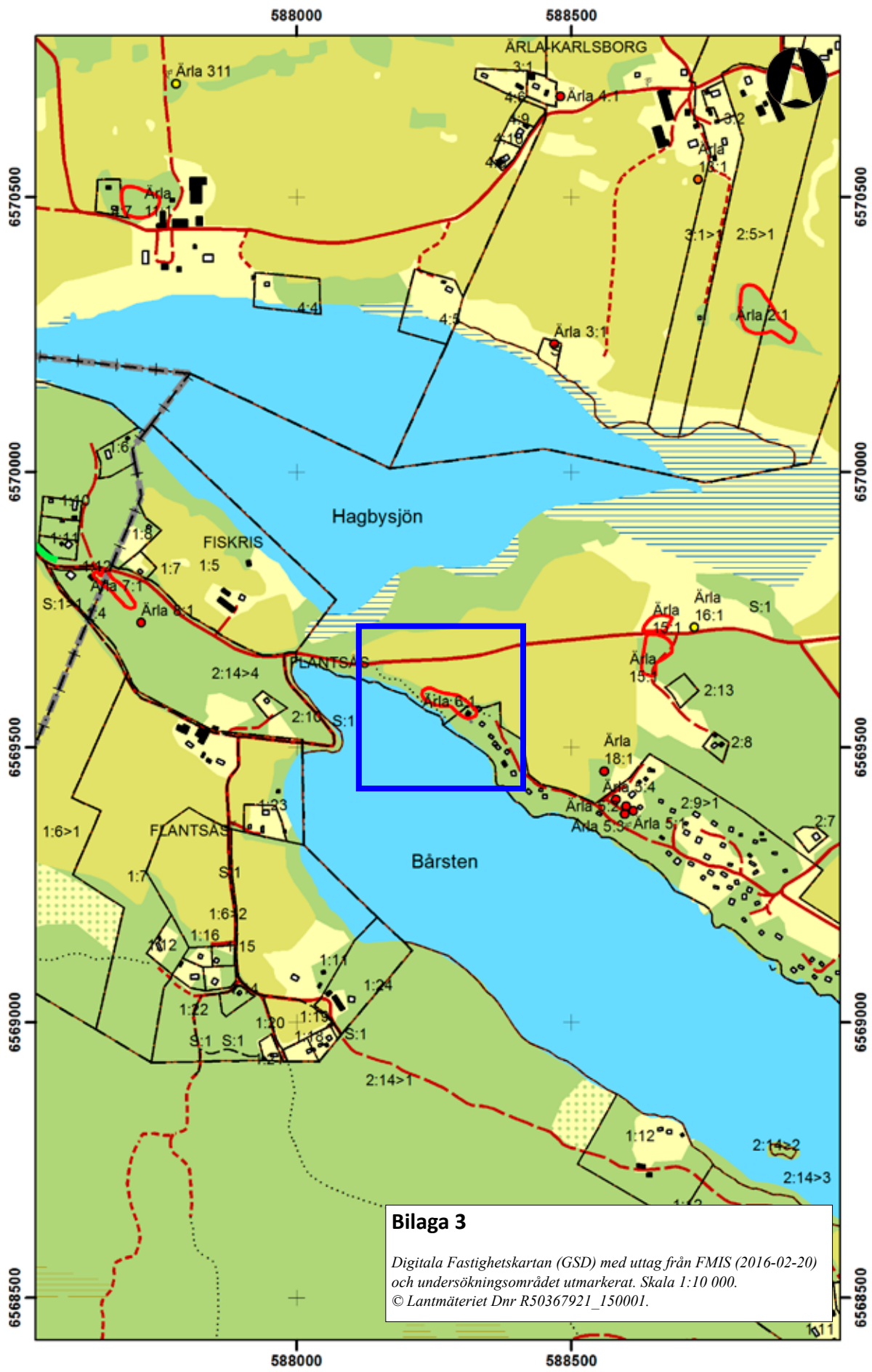
Inga fynd tillvaratogs.



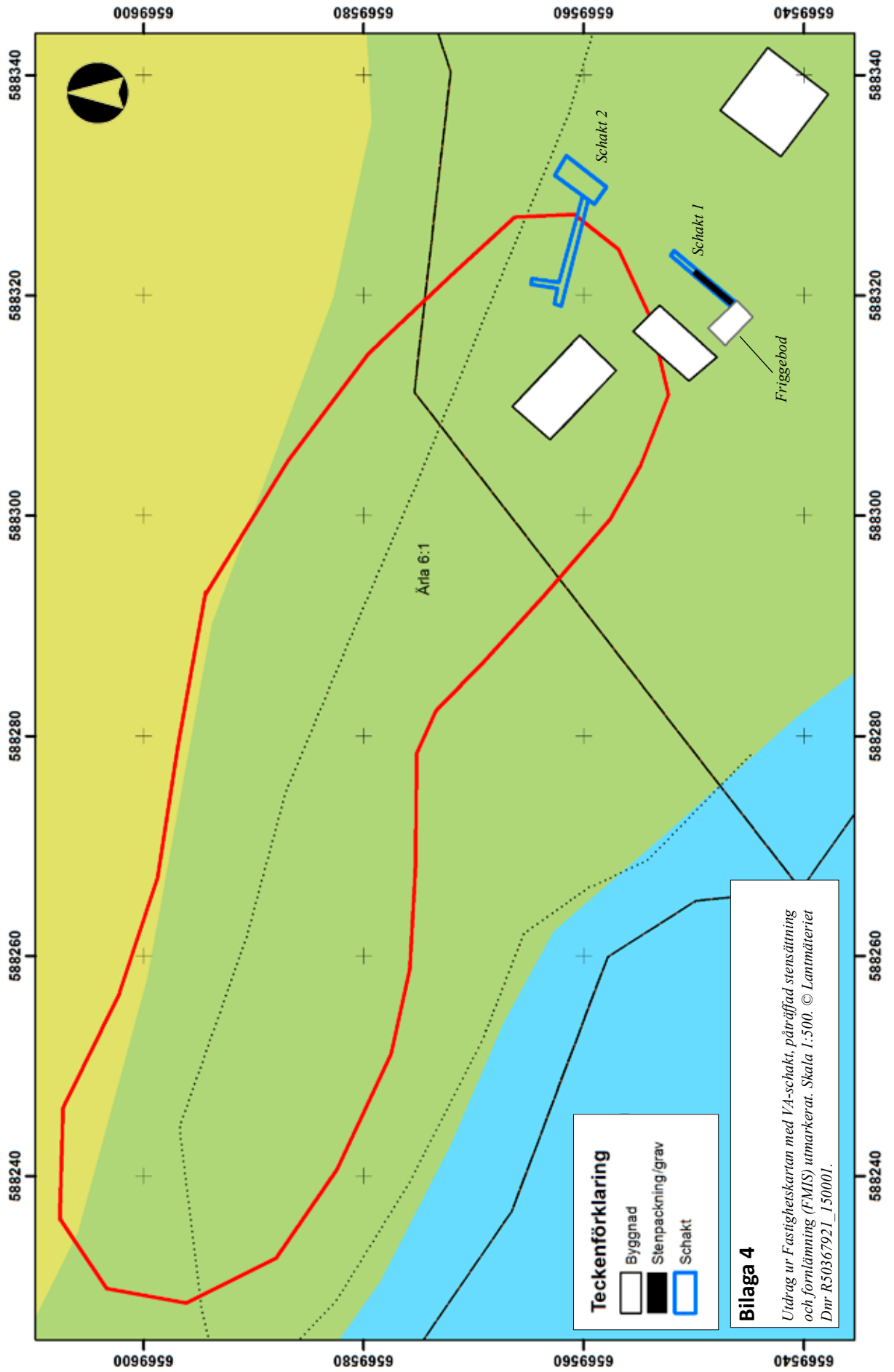








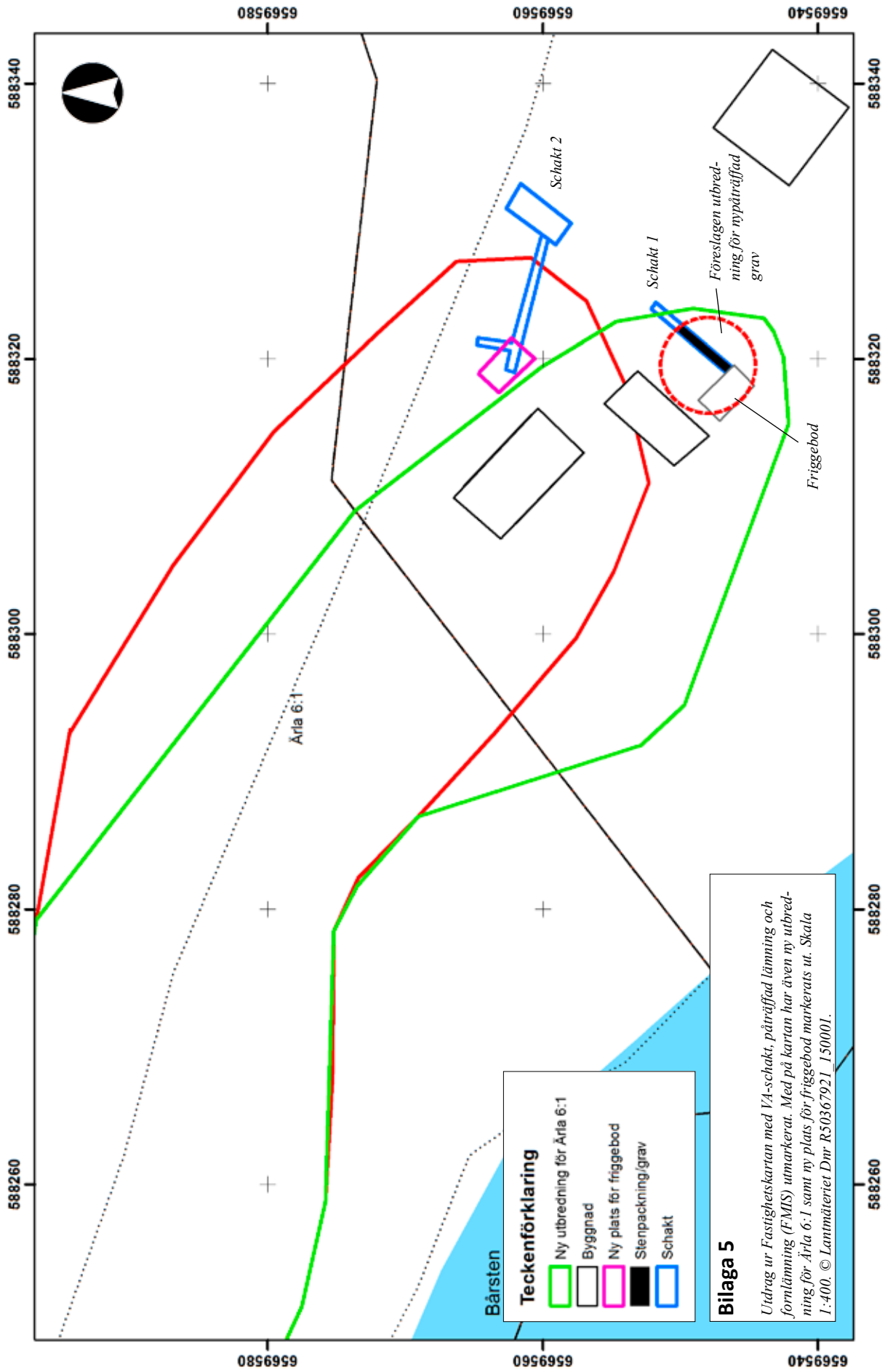
**Bilaga 3**  
 Digitala Fastighetskartan (GSD) med uttag från FMIS (2016-02-20)  
 och undersökningsområdet utmarkerat. Skala 1:10 000.  
 © Lantmäteriet Dnr R50367921\_150001.



**Teckenförklaring**

- Byggnad
- Stenpackning/grav
- Schakt

**Bilaga 4**  
 Utdrag ur Fastighetskartan med VA-schakt, påträffad stensättning och fornlämning (FMIS) utmarkerat. Skala 1:500. © Lantmäteriet  
 Dnr RS0367921\_150001.





## Bilaga 6. Fotodokumentation



*Figur 1. Området före schaktning. I bakgrunden kan man se ett av fritidshusen till höger och friggeboden till vänster. Bilden är tagen från norr. Foto: Patrik Gustafsson Gillbrand 2016, Sörmlands Arkeologi AB.*



*Figur 2. Schakt 1 med den påträffade stenpackningen. Bilden är tagen från norr. Foto: Patrik Gustafsson Gillbrand, 2016, Sörmlands Arkeologi AB.*



*Figur 3. Närbild på stenpackningen som framkom i schakt 1. Bilden är tagen från nordöst. Foto: Patrik Gustafsson Gillbrand 2016, Sörmlands Arkeologi AB.*



*Figur 4. Friggebodens nya plats återfinns strax till vänster om elstolpen i bildens mitt. Bilden är tagen från nordöst. Foto: Patrik Gustafsson Gillbrand 2016, Sörmlands Arkeologi AB.*



*Figur 5. Schakt 2 och den nya platsen för friggeboden. Bilden är tagen från väster. Foto: Patrik Gustafsson Gillbrand 2016, Sörmlands Arkeologi AB.*



*Figur 6. Två stensättningar på sommarstugetomten. I bakgrunden till vänster kan man se sjön Bårsten. Bilden är tagen från nordöst. Foto: Patrik Gustafsson Gillbrand 2016, Sörmlands Arkeologi AB.*

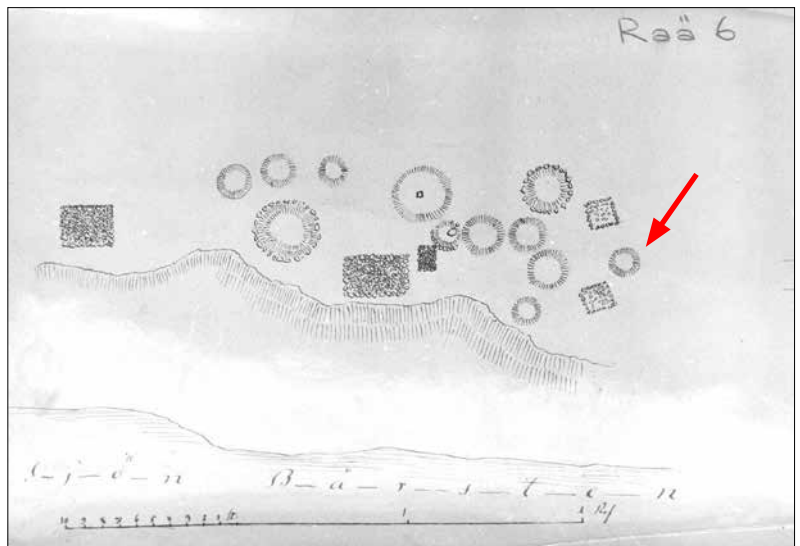




Figur 7. I förgrunden kan man se delar av en kantkedja tillhörande en stensättning som återfinns under byggnaden. Bilden är tagen från nordöst. Foto: Patrik Gustafsson Gillbrand 2016, Sörmlands Arkeologi AB.



Figur 8. Ytterligare en stensättning/hög under en byggnad. Bilden är tagen från nordöst. Foto: Patrik Gustafsson Gillbrand 2016, Sörmlands Arkeologi AB.



Figur 9. Olof Hermlins kartering av gravfältet Årila 6:1 från år 1869. Vid undersökningen påträffades den runda stensättning längst ut till höger i bild, markerad med en röd pil. Bilden är hämtad från FMIS (2016-11-30).