

Schaktningsövervakning av boplats L1964:8609

Arkeologisk schaktningsövervakning
L1964:8609, Garn 2:5 m. fl.
Tunge socken, Lilla Edets kommun
Astrid Lennblad och Jenny Radon
Lödöse museum/Kulturförvaltningen
KU Arkeologisk rapport 2025:07

Schaktningsövervakning av boplats L1964:8609

Arkeologisk schaktningsövervakning
L1964:8609, Garn 2:5 m. fl.
Tunge socken, Lilla Edets kommun
Astrid Lennblad och Jenny Radon
KU Arkeologisk rapport 2025:07
Lödöse museum/Kulturförvaltningen

Författare Astrid Lennblad och Jenny Radon

Grafisk form Gabriella Kalmar

Layout och teknisk redigering Astrid Lennblad

Omslagsbild Fotot visar schakt 15 mot norr. Foto taget av Astrid Lennblad.

Lödöse museum/Kulturförvaltningen

Museivägen 1

463 71 Lödöse

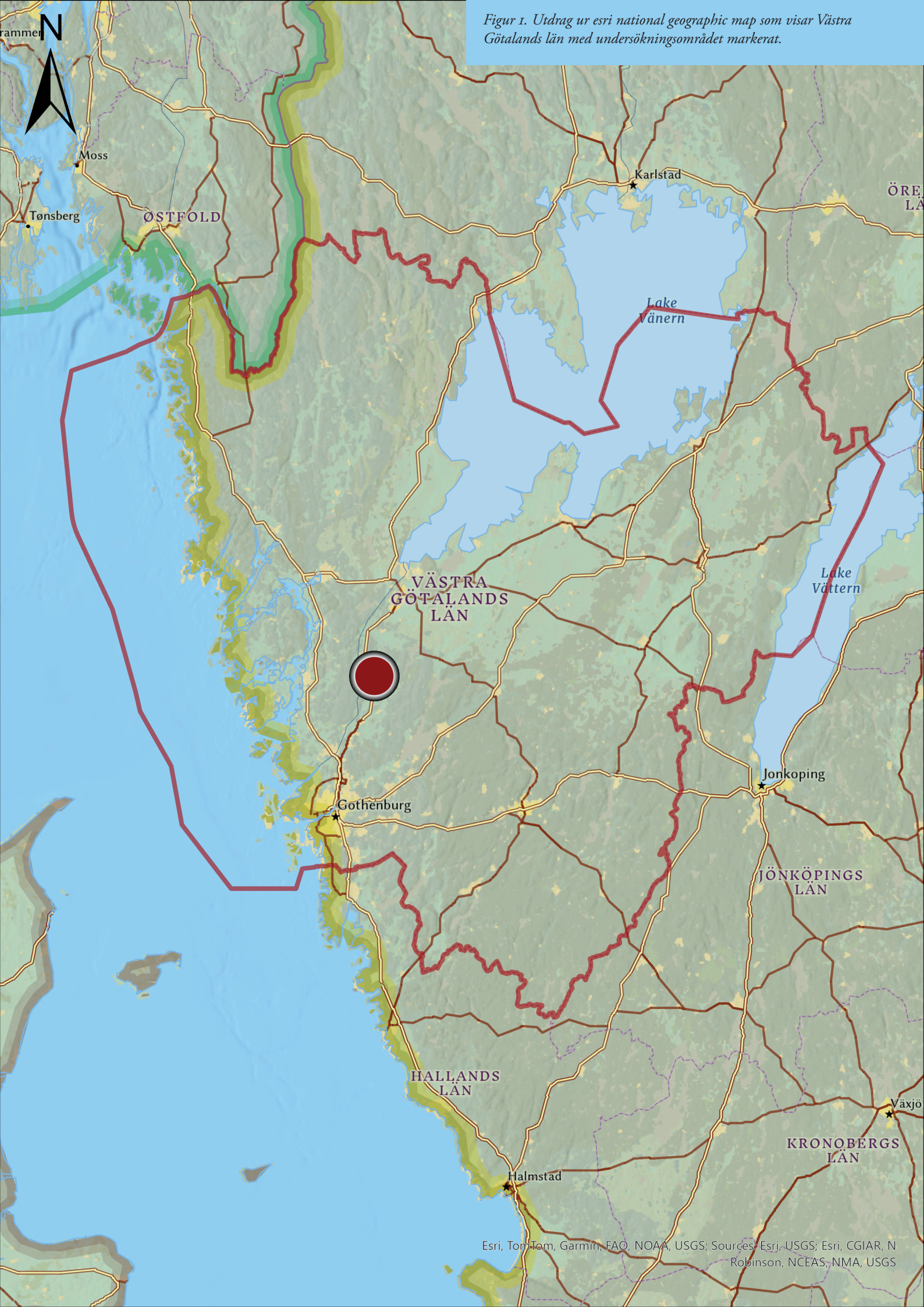
tel. 010-441 43 81

www.lodosemuseum.se

Innehåll

Sammanfattning	8
Inledning.....	8
Bakgrund	8
Syfte och metod.....	8
Landskap och fornlämningar	8
Resultat	11
Boplatslämning L1964:8609	11
Genomförande.....	11
Materialets vetenskapliga och pedagogiska potential.....	12
Slutsats samt åtgärdsförslag.....	12
Referenser.....	12
Otryckta källor	12
Tekniska och administrativa uppgifter	13
Bilaga	13

Figur 1. Utdrag ur esri national geographic map som visar Västra Götalands län med undersökningsområdet markerat.



Figur 2. Utdrag ur esri national geographic map som visar västra Västra Götalands län med undersökningsområdet utmarkerat. Skala 1:50 000



Sammanfattning

Schaktningsövervakningen resulterade i ett fynd i form av ett avslag av kambrisk flinta i schaktet beläget längst norrut. I schaktet längst i öster påträffades tegel och eldfast tegel. I skogen ovanför det schaktet syntes lämningarna efter något som skulle kunna vara en överväxt stengrund eller ett spisröse. Då kabeldragningen inte berörde dessa delar undersöktes de inte närmare. Schaktningen utfördes överlag med smalskopa och berörde inte de mest attraktiva boplatslägena. Det går därmed inte att utesluta att fler fynd skulle kunna påträffas inom fornlämningen vid en utförligare undersökning. Inom det aktuella projektet anser Lödöse museum/Kulturförvaltningen inte att fler antikvariska åtgärder behöver vidtas.

Inledning

Lödöse museum/Kulturförvaltningen har på uppdrag av Länsstyrelsen i Västra Götalands län (431-14429-2020) genomfört en arkeologisk schaktningsövervakning inom boplat L1964:8609, fastigheterna Garn 2:5 m.fl. i Tunge socken, Lilla Edets kommun.

Schaktningsövervakningen ägde rum mellan 16/5–22/5-2025. Projektledare var Astrid Lennblad som tillsammans med Jenny Radon har genomfört fältarbetet och skrivit rapporten.

Bakgrund

Eftersom Vattenfall Elddistribution AB skall gräva smala kabelschakt genom delar av fornlämning L1964:8609 har Länsstyrelsen i Västra Götaland beslutat om en schaktningsövervakning i samband med grävarbetet. Syftet med kabelschakten är att ersätta de äldre luftledningarna med jordkabel. Majoriteten av schakten skall gå i befintlig väg med kortare avstickare in till berörda fastigheter.

Syfte och metod

Då det finns en registrerad fornlämning inom exploateringsområdet så utförde Lödöse Museum/Kulturförvaltningen på uppdrag av Länsstyrelsen i Västra Götaland (431-14429-2020) en schaktningsövervakning inför kabeldragningen. Syftet var att utröna om bopplatsen kunde bekräftas genom fynd, anläggningar och/eller kulturlager eller rentav avfärdas.

Resultatet från utredningen ska kunna användas av Länsstyrelsen och exploatören inför fortsatta eller framtida planeringsarbeten.

Fältarbetet genomfördes i form av en schaktningsövervakning och grävda schakt har mätts in med GPS. Schakten och det enda fyndet har dokumenterats i Esri programvara Fieldmaps och fotograferats. GIS-datan har sedan efterbearbetats i ArcGIS Pro.

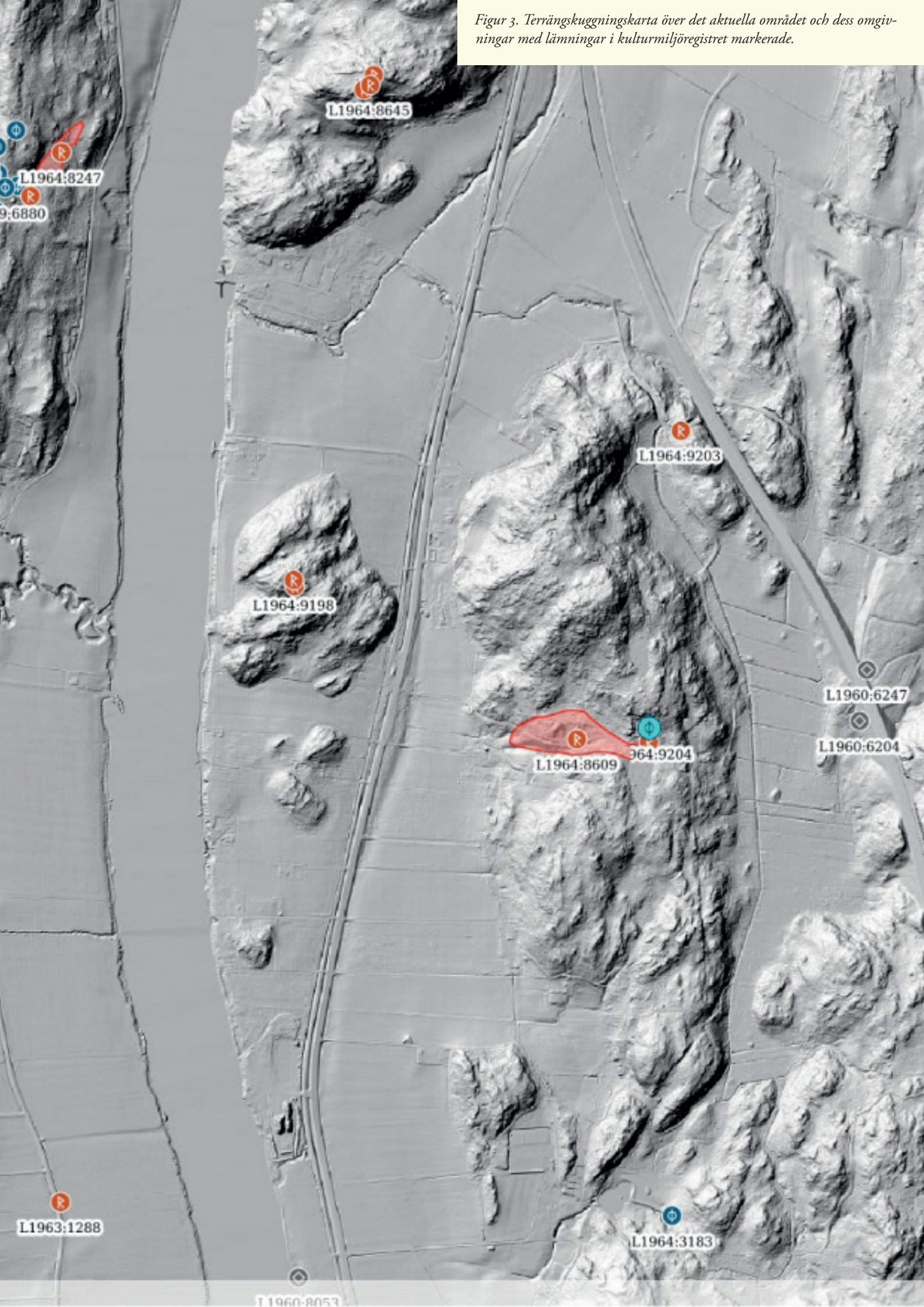
Landskap och fornlämningar

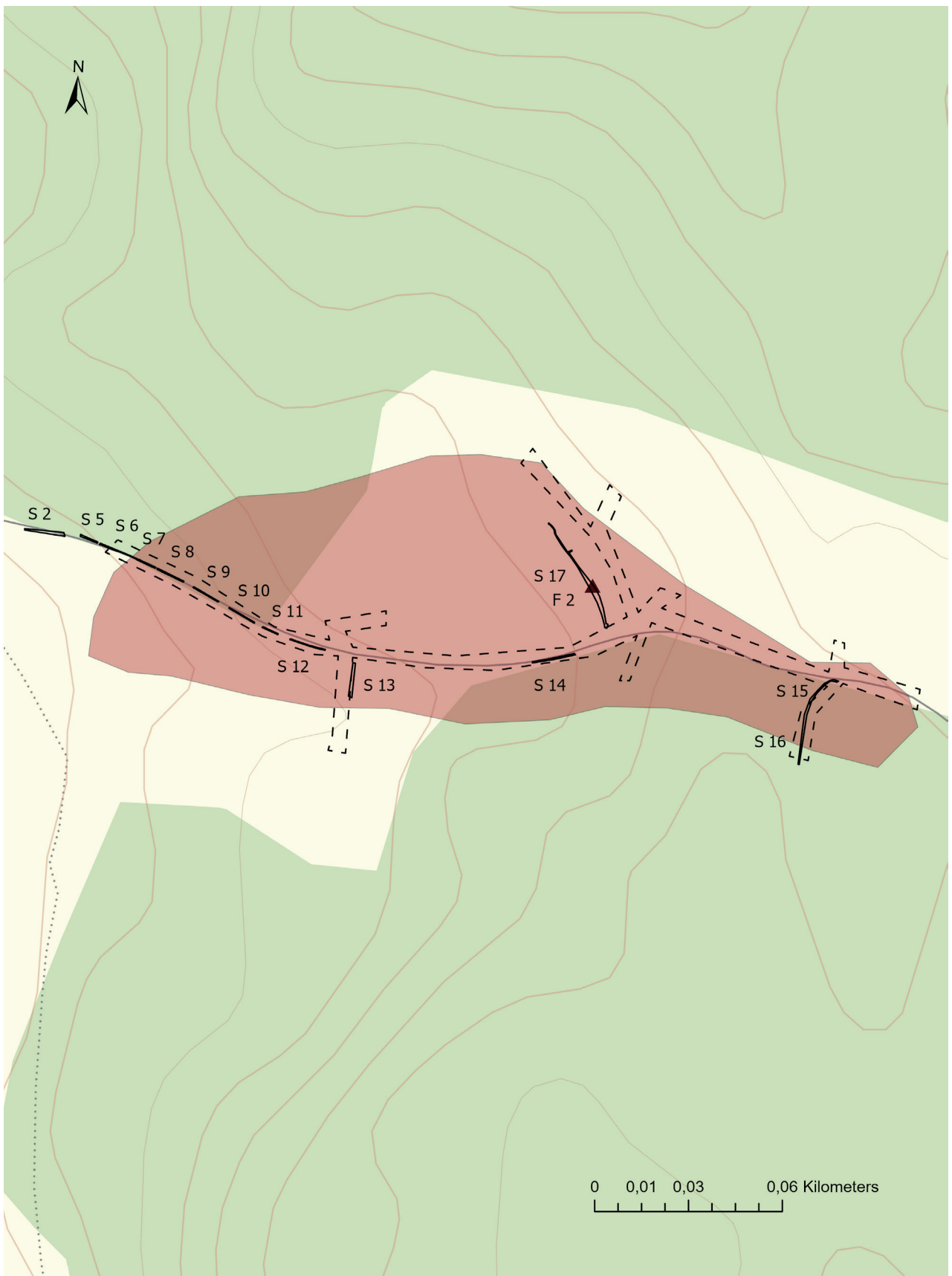
Under en inventering 1975 påträffades inom ett småhusområde fem avslag av flinta och ett fragment av en skafthålsyx. Vidare lämnades ett bränt flintavslag in av en boende i området som hittat det på sin tomt. Avslagen påträffades på planteringar som låg utanför de gräsbevuxna tomterna. Vid en reviderad inventering 1990 fastslogs bedömningen boplat och har beteckning L1964:8609 i Fornsök (Inventeringsboken Fornsök).

Undersökningsområdet är beläget i ett småhusområde i Garn strax norr om Lödöse på en höjdsträckning nära Göta älv. Närområdet består av blandskog och åkermark och genom området löper en (numera uttorkad) bäckravin. Vid Göteborgsvägen väster om området ligger en handelsträdgård.

I närheten av den berörda fornlämningen finns flera fornlämningar och övriga kulturhistoriska lämningar registrerade. För att nämna några så finns ett offerkast (L1964:9203) cirka 500 meter norr om L1964:8609. Väster om området på en höjd vid älven på andra sidan Göteborgsvägen ligger två stensättningar (L1964:9197 och L1964:9198). Rakt österut vid E45 finns två undersökta boplatsområden registrerade (L1960:6247 och L1960:6204).

Figur 3. Terrängskuggningskarta över det aktuella området och dess omgivningar med lämningar i kulturmiljöregistret markerade.





Figur 4. Undersökningsområdet med utmarkerade schakt- och fyndnummer.

Resultat

Boplatslämning L1964:8609

I schakt 17, det som gick rakt norr ut från vägen (se figur 4), påträffades ett avslag av kambrisk flinta (se figur 5 och 6). I övrigt framkom modernt tegel, bland annat ett eldfast Höganästegel med stämpel i det östra schaktet (schakt 15 och 16). Inga anläggningar utöver en recent terrassering påträffades (schakt 17).



Figur 5. Avslaget av kambrisk flinta som påträffades i schakt 17. Foto: Jenny Radon



Figur 6. Samma avlag som i figur 4 fast från sidan. Foto: Jenny Radon

Genomförande

Schakten drogs med smalskopa till ett djup på 0,6 meter i alla schakt utom ett där bretdskopa användes för att röja bort sly och liggande trädstammar och då fortsatte bretdskopan användas ner till önskat schaktdjup på 0,6 meter. Vid elstolparna där elskåp skulle placeras grävdes schakten/groparna ned till ett djup av 0,8 meter. Rensning av schakten skedde medelst fyllhammare och/eller gotlandshacka.

Schaktningsövervakningen inleddes i vägbanan i områdets västra del. Då det snabbt kunde konstateras att det inte fanns minsta spår av arkeologiskt intressanta lager i denna kunde resten av vägbanan släppas med enbart sporadisk övervakning. Delar av ledningssträckningen korsade även befintliga ledningar (se figur 7) vilket förstärkte uppfattningen om att schaktningsövervakningen kunde koncentreras till ytorna bortanför vägbanan. Resterande övervakning kunde istället koncentreras till de områden där det var störst chans att påträffa fynd, anläggningar och/eller kulturlager, dvs schaktet som gick norr ut från vägbanan samt de två schakt som gick söder ut. Totalt mättes 17 schakt in, men dessa skall snarast betraktas som delar av samma schakt.



Figur 7. Schakt 15 där äldre ledning påträffades vid schaktningen. Foto: Astrid Lennblad

Materialets vetenskapliga och pedagogiska potential

Lödöse museum/Kulturförvaltningen anser i nuläget att materialets vetenskapliga potential är lågt då inga anläggningar eller fynd framkom förutom ett flintavslag. Fler daterande föremål skulle förändra läget.

Inga lämningar syns ovan mark vilket gör att även det publika värdet i nuläget anses vara lågt. Dock går det att infoga boplatsen i ett större perspektiv gällande stenåldersboplatser med liknande lägen längs Göta Älv.

Slutsats samt åtgärdsförslag

Då det påträffades ett avslag av kambrisk flinta bör fornlämningsstatus ligga kvar. Inom det nu aktuella projektet behövs inga vidare arkeologiska åtgärder vidtas. Om det i framtiden skall utföras arbete inom lämningen bör detta föregås av en arkeologisk förundersökning, förutom arbeten i själva vägen. Då vägbanan var helt tom på arkeologiskt intressant material anser Lödöse museum/Kulturförvaltningen att arbeten i eller på vägbanan kan utföras utan arkeologisk inblandning.

Referenser

Otryckta källor

Fornreg, Riksantikvarieämbetets digitala fornminnesinformationssystem [2025-07-03]

Tekniska och administrativa uppgifter

Länsstyrelsen dnr: I4429-2020
Fornreg uppdragsnr: 202001018
Kulturförvaltningen dnr: KU 2020-01549
Kulturförvaltningen projektnr: 15167

Län: Västra Götalands län
Kommun: Lilla Edet
Socken: Tunge
Fastighet: Garn 2:5 m.fl.
Koordinatsystem: SWEREF 99TM

Uppdragsgivare: Vattenfall Eldistribution AB
Ansvarig institution: Lödöse museum/Kulturförvaltningen (VGR)
Projektledare: Astrid Lennblad
Fältpersonal: Astrid Lennblad och Jenny Radon
Fältdatum: 2025-05-16–2025-05-22
Fälttimmar: 16, fördelat på 2 arkeologer

Arkiv: Regionarkivet, Vänersborg.
Fynd: Tillvarataget fynd förvaras på Lödöse museum i väntan på fyndfördelning.

Bilaga

Bilaga 1. *Schakttabell*

Bilaga 1. Schakttabell

Schakt nr	Längd (meter)	Bredd (meter)	Djup (meter)	Alvmaterial	Beskrivning
1	-	-	-	-	Infogat i schakt 2 pga mätproblem
2	12,6	0,8	0,6	Sand	Tomt
3	-	-	-	-	Infogat i schakt 2 pga mätproblem
4	-	-	-	-	Infogat i schakt 5 pga mätproblem
5	5,8	0,8	0,6	Sand/berg	Tomt
6	13,3	0,8	0,6	Sand	Tomt
7	6	0,8	0,6	Sand/lera	Tomt
8	9,4	0,8	0,6	Sand	Tomt
9	9,2	0,8	0,6	Sand	Tomt
10	9,5	0,8	0,6	Sand	Tomt
11	5,55	0,8	0,6	Sand	Tomt
12	11,7	0,8	0,6	Sand	Tomt
13	11	0,8	0,6	Sand	Tomt
14	13,9	0,8	0,6	Sand	Tomt
15	7	1	0,8	Sand/berg	Tomt
16	25	0,8	0,6	Sand/berg	Tomt
17	40	1	0,8	Sand/lera	1 flintavslag

