

arkivrapport

till. Länsstyrelsen i Södermanlands län
att; Ann Luthander
611 86 Nyköping

från. Sörmlands Arkeologi AB, Lars Norberg

datum. 2015-10-28

ang. **förenklad rapport över arkeologisk undersökning i form av schaktningsövervakning i anslutning till Trosa-Vagnhärad 179:1, Överåda 3:1, Trosa-Vagnhärad socken, Trosa kommun, Södermanlands län.**

Sammanfattning

Med anledning av att en ny elledning ska jordförläggas och dras fram till fastigheten Trostorp 1:2, har Sörmlands Arkeologi AB utfört en arkeologisk undersökning i form av en schaktövervakning. Markingreppet berörde fornlämningsområdet för Trosa-Vagnhärad 179:1, ett gravfält innehållande högar och stensättningar från järnåldern.

I anslutning och öster om gravfältet öppnades ett cirka 111 meter långt och 0,6 meter brett schakt med grävmaskin. Utöver en mindre stenpackning framkom inget av arkeologiskt intresse.

Inledning

I enlighet med länsstyrelsens beslut (1st dnr 431-3986-2015) har Sörmlands Arkeologi AB utfört en arkeologisk undersökning i form av en schaktningsövervakning inom rubricerat område (bilaga 1 & 2). Fältarbetet genomfördes 2015-10-26. Projektledare samt fält- och rapportansvarig var Lars Norberg, arkeolog på Sörmlands Arkeologi AB.

Övervakningen genomfördes med anledning av att en ny elledning ska jordförläggas och dras fram till fastigheten Trostorp 1:2 (Trosa hembygdsförening). Då markingreppet berörde fornlämningsområdet för Trosa-Vagnhärad 179:1, ett gravfält från järnålder, fattade Länsstyrelsen i Södermanlands län, med stöd av 2 kap 13§ Kulturmiljölagen (1988:950), beslut om en arkeologisk undersökning i form av en schaktningsövervakning. Ansvarig för kostnaden var Vattenfall Service Nordic AB.

Det aktuella ledningsstråket löpte strax öster om gravfältet, vilket enligt FMIS utgörs av fem högar och cirka 25 runda stensättningar samt en stenskodd terrassering. De idag synliga gravanläggningarna är framförallt identifierbara inom fornlämningens västra delar. Gravfältet



ligger i en brant sydvänd sluttning i anslutning till ett mindre bergsparti med utsikt över Trosa-åns dalgång. Väster om bergspartiet finns tre runristningar (Trosa-Vagnhärad 178:1-3), samt ytterligare en registrerad ensamliggande stensättning i krönläge (Trosa-Vagnhärad 178:4).

Undersökningsområdet utgjordes av ett närmast kalhugget skogsparti i en brant sydsluttning med enstaka uppstickande bergknallar, samt i söder av plan mark i form av ett vägdike. Jordmånen bestod i slänten av sandig och grusig morän, samt längs vägdiket av lera (SGU). Den övervakade ledningssträckan uppgick till en längd om cirka 111 meter och grävdes med en skopbredd om 0,6 meter. Den öppnade ytan uppgick till drygt 73 m². Schaktet, som utgjordes av en delsträcka av den planerade ledningen, var beläget mellan 21 och 7 meter över havet (bilaga 1, 2 & 3).

Syfte & målsättning

Eftersom åtgärden berörde fornlämningsområdet för Trosa-Vagnhärad 179:1 bedömde länsstyrelsen att markingreppet skulle åtföljas av en arkeologisk undersökning i form av en schaktövervakning.

Genomförande

Inledningsvis sattes den planerade ledningssträckan ut med RTK GPS och markerades med stakkäppar. Då terrängen här var alltför brant och oländig för grävmaskinen försköts den nord-sydliga sträckningen av ledningsschaktet cirka 5 meter västerut i norr samt cirka 12 meter västerut i söder (bilaga 3). Åtgärden fick till följd att den södra delen därmed kom att beröra fornlämningspolygonen för Trosa-Vagnhärad 179:1. Vid besiktning av ytan inför schaktningen kunde dock inga synliga gravar identifieras i det berörda området.

Torv, humusskikt samt undergrunden grävdes skiktvis bort ned till ett djup av 0,7-0,8 meter. Schaktens storlek och läge dokumenterades med RTK GPS samt beskrevs i text. Arbetet dokumenterades kontinuerligt med digitalkamera (bilaga 4).

Resultat

Längst i norr utgjordes undergrunden av grå, något lerig morän med inslag av enstaka 0,2-0,6 meter stora stenar samt sand och silt. I slänten övergick detta till sandig och grusig gulgrå morän, likaledes med ett inslag av enstaka stenar, 0,2-0,6 meter stora.

Cirka 45 meter söderut påträffades en cirka 1,6 meter bred stenpackning bestående av 0,1-0,2 meter stora, tätt lagda kantiga och rundade stenar (A1, bilaga 3 & 4). Fyllningen mellan stenarna utgjordes av påfört material i form av brungrå lera och anläggningen vilade på grågul sandig och grusig morän. A1 var belägen cirka 0,2-0,3 meter under markytan och var ej synlig före schaktning och rensning. Eftersom schaktet var smalt kan inget säkert sägas om stenpackningens form och funktion. De tätt lagda stenarna och den påförda brungrå leran pekar dock på att stenpackningen är anlagd och att den mycket väl kan vara en del, eller en rest av, en stensättning. Inga fynd eller spår av sot och kol påträffades dock.

I syfte att kringgå och undvika den påträffade anläggningen avslutades schaktningen vid A1 och en ny, anslutande sträckning, öppnades istället cirka två meter norr därom. Schaktet rundade stenpackningen österut med god marginal och inget av arkeologiskt intresse noterades i denna del.

I söder, i anslutning till den gamla landsvägen schaktades elledningen ned i det dike som löper rakt österut. Under grästorven utgjordes massorna av gråbrun lera och enstaka 0,2-0,3 meter stora stenar. Undergrunden bestod av grå lera. Utöver stenpackningen (A1) framkom inget övrigt av arkeologiskt intresse.

Bilagor

Bilaga 1. Utdrag ur terrängkartan med undersökningsområdet markerat. Skala 1:50 000.

Bilaga 2. Utdrag ur fastighetskartan (GSD) med FMIS och undersökningsområdet markerat. Skala 1:10 000.

Bilaga 3. Utdrag ur fastighetskartan (GSD) med FMIS och undersökningsområdet markerat. Skala 1:400.

Bilaga 4. Fotodokumentation.

Administrativa uppgifter

Projektnummer Sörmlands Arkeologi AB: 1519

Länsstyrelsens dnr: 431-3986-2015

Tid för undersökningen: 2015-10-26

Personal: Lars Norberg

Belägenhet: Ekonomisk karta över Sverige 9H7j. Upprättad av Rikets allmänna kartverk. Skala 1: 10 000.

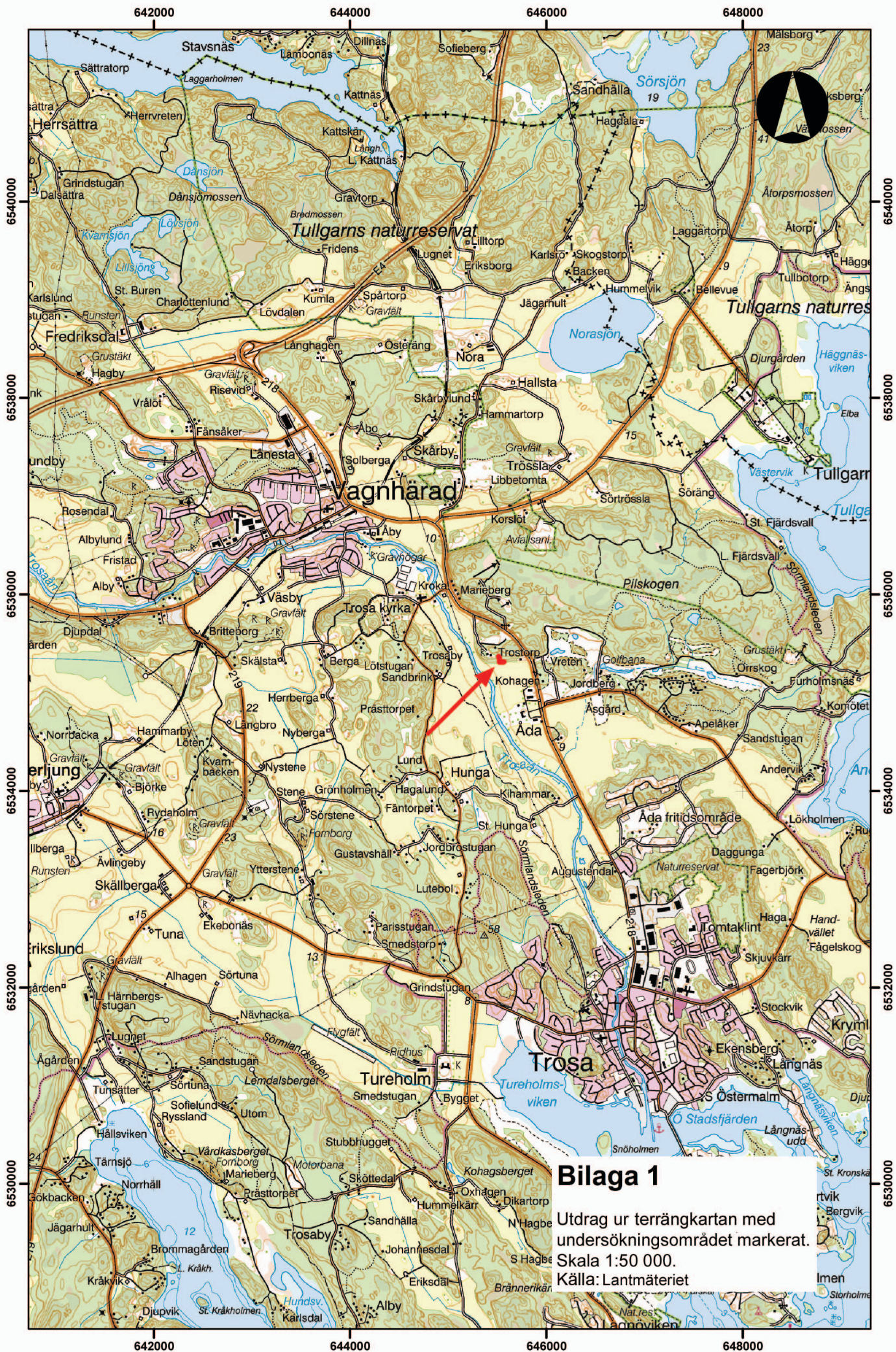
N (x) 645524,239 E (y) 6535309,477

Koordinatsystem: SWEREF 99TM

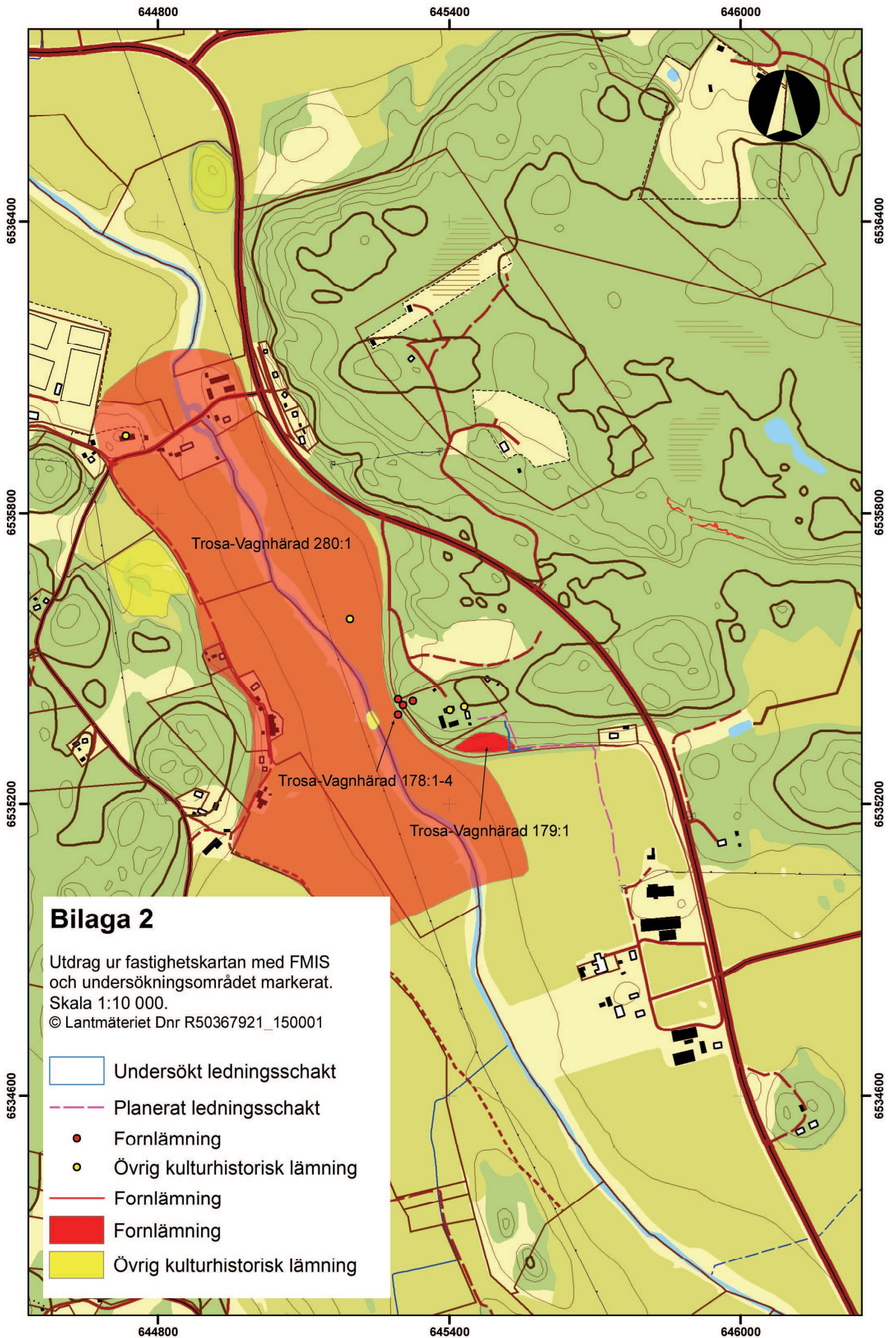
Höjdsystem: RH 2000

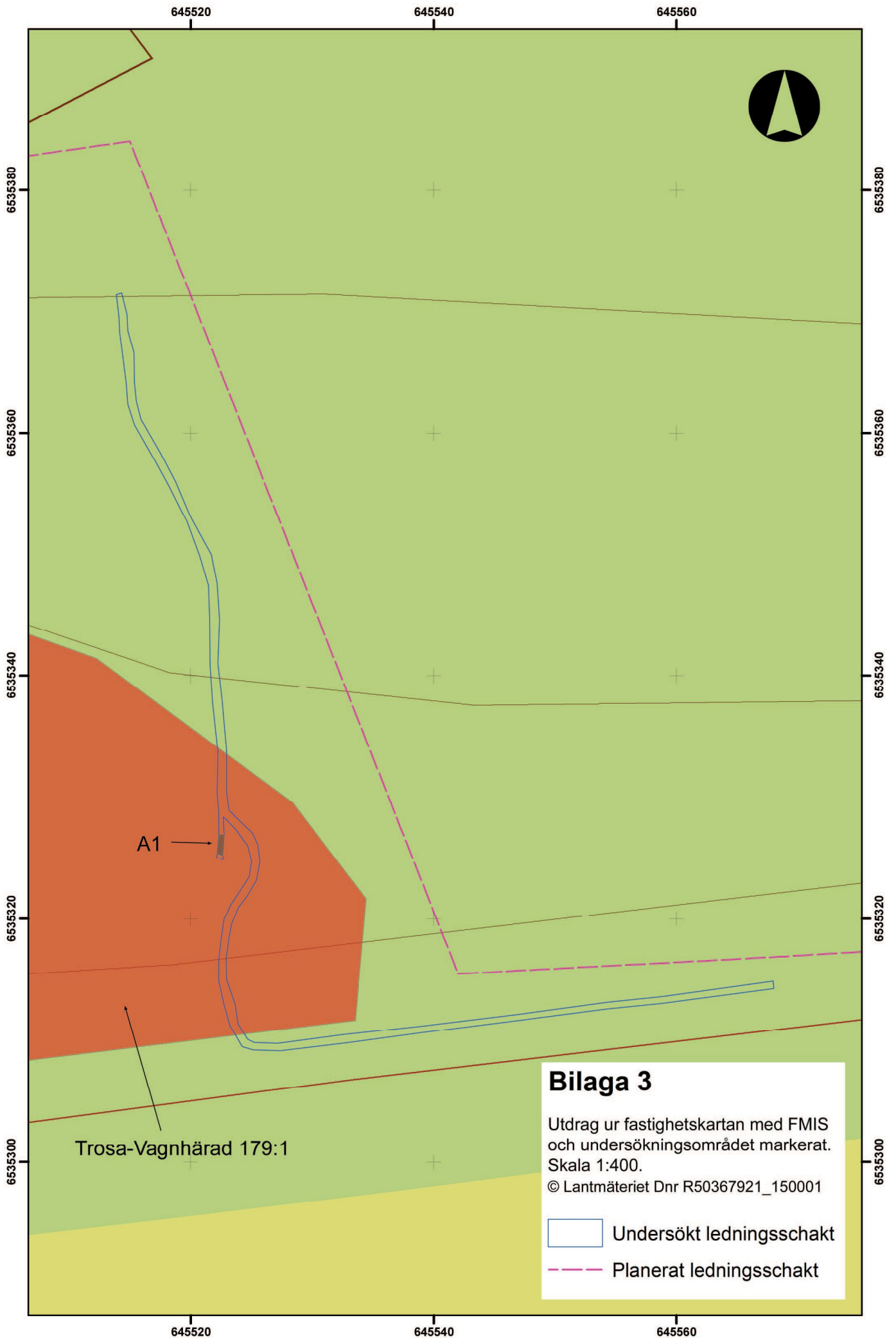
Undersökt yta: 73 m²

Dokumentationsmaterialet förvaras på ATA.



Bilaga 1
 Utdrag ur terrängkartan med
 undersökningsområdet markerat.
 Skala 1:50 000.
 Källa: Lantmäteriet





645520

645540

645560



6535380

6535380

6535360

6535360

6535340

6535340

6535320

6535320

6535300

6535300


A1


Trosa-Vagnhärad 179:1

Bilaga 3

Utdrag ur fastighetskartan med FMIS
och undersökningsområdet markerat.
Skala 1:400.

© Lantmäteriet Dnr R50367921_150001

 Undersökt ledningsschakt

 Planerat ledningsschakt

645520

645540

645560

Bilaga 4. Fotodokumentation



Figur 1. Del av undersökningsområdet mot nordnordväst före undersökning. Foto: Lars Norberg 2015, Sörmlands Arkeologi AB.



Figur 2. Norra delen av det öppnade schaktet fotograferat mot söder. Foto: Lars Norberg 2015, Sörmlands Arkeologi AB.



Figur 3. Mellersta delen av det öppnade schaktet fotograferat mot sydsydost. Foto: Lars Norberg 2015, Sörmlands Arkeologi AB.



Figur 4. Mellersta delen av det öppnade schaktet mot sydsydost, något söder om figur 3. Foto: Lars Norberg 2015, Sörmlands Arkeologi AB.



Figur 5. Avslutande delen av det öppnade schaktet fotograferat mot öster. Foto: Lars Norberg 2015, Sörmlands Arkeologi AB.



Figur 6. A1, en påträffad stenpackning, fotograferad mot nordost. Foto: Lars Norberg 2015, Sörmlands Arkeologi AB.