



Riksantikvarieämbetet
Avdelningen för arkeologiska undersökningar

UV MITT, RAPPORT 2009:22
ARKEOLOGISK UNDERSÖKNING

Sundvedaskatten

– en grav med oväntat innehåll

Uppland, Odensala socken, Rävsta 5:123, RAÄ 201:1

Louise Evanni



UV MITT, RAPPORT 2009:22
ARKEOLOGISK UNDERSÖKNING

Sundvedaskatten

– en grav med oväntat innehåll

Uppland, Odensala socken, Rävsta 5:123, RAÄ 201:1

Dnr 423-2948-2007

Louise Evanni



Riksantikvarieämbetet
Avdelningen för arkeologiska undersökningar

Riksantikvarieämbetet

Avdelningen för arkeologiska undersökningar

UV Mitt

Instrumentvägen 19

126 53 HÅGERSTEN

Tel. 010-480 80 60

Fax 010-480 80 94

www.arkeologiuv.se

uvmitt@raa.se

© 2009 Riksantikvarieämbetet

UV Mitt, rapport 2009:22

ISSN 1403-9044

Kart- och ritmaterial Karlis Graufelds

Kartor ur allmänt kartmaterial, © Lantmäteriverket, 801 82 Gävle. Dnr L 1999/3.

Fig. 1, 2 och 3 är godkända från sekretessynpunkt för spridning, Lantmäteriverket 2009-10-29 (dnr 601-2009/2859).

Layout Charlotta Lindgren

Omslag Rekonstruktion av Sundveda gård, kl. 05:45, 15 september 850 e.Kr. Illustration: Maria Ytterberg.

Baksidan: Delar av myntskatten. Foto: Bengt A. Lundberg, RAÄ.

Tryck EO Grafiska, Stockholm 2009

Innehåll

Inledning 4

Antikvarisk bakgrund 6

Mål, metod och genomförande 7

Mål 7

Metod 7

Genomförande 7

Resultat 8

Graven 8

Fynd 8

Silverskatten 12

Myntens fyndkontext 12

Myntens härkomst 12

Analyser 18

Diskussion 19

Utvärdering av mål och metod 21

Sammanfattning 22

Referenser 22

Muntliga uppgifter 22

Administrativa uppgifter 23

Figur- och tabellförteckning 32

Bilagor 24

1. Anläggningsbeskrivningar 24

2. Osteologisk analys 25

Av Agneta Ohlsson, UV Mitt 25

3. Konserveringsrapport 27

Av Lena Holmquist Olausson, Arkeologiska forskningslaboratoriet (AFL), Stockholms Universitet 27

4. Grovsortering av mynten 28

Av Gert Rispling, Numismatiska forskningsgruppen, (NFG), Stockholms universitet 28

5. Fyndtabeller 30

6. ¹⁴C-diagram 31

Inledning

Med anledning av planerad bostadsbebyggelse vid Steningehöjden, Sigtuna kommun, beslutade Länsstyrelsen i Stockholms län om en särskild arkeologisk undersökning av fornlämningen RAÅ 201:1, Odensala socken i Uppland (fig. 1). Fornlämningen utgjordes av en ensamliggande stensättning. Den var närmast röseliknande och låg i ett något nedhasat krönläge på en utskjutande höjd i skogsmark, 44 meter över havet, med exponering både åt söder och öster (fig. 2).

Undersökningen utfördes av Riksantikvarieämbetet, Avdelningen för arkeologiska undersökningar, UV Mitt, under våren 2008 och fältarbetet pågick i mars och april. Ansvarig för undersökningen var Louise Evanni. Beställare av undersökningen var PEAB Bostad AB.

Undersökningens genomförande kom att präglas av en oväntad silverskatt som påträffades i stensättningen.



Fig. 1. Platsen för undersökningsområdet markerat på utdrag ur Topografiska kartans blad Uppsala 111 SV. Skala 1:50 000.

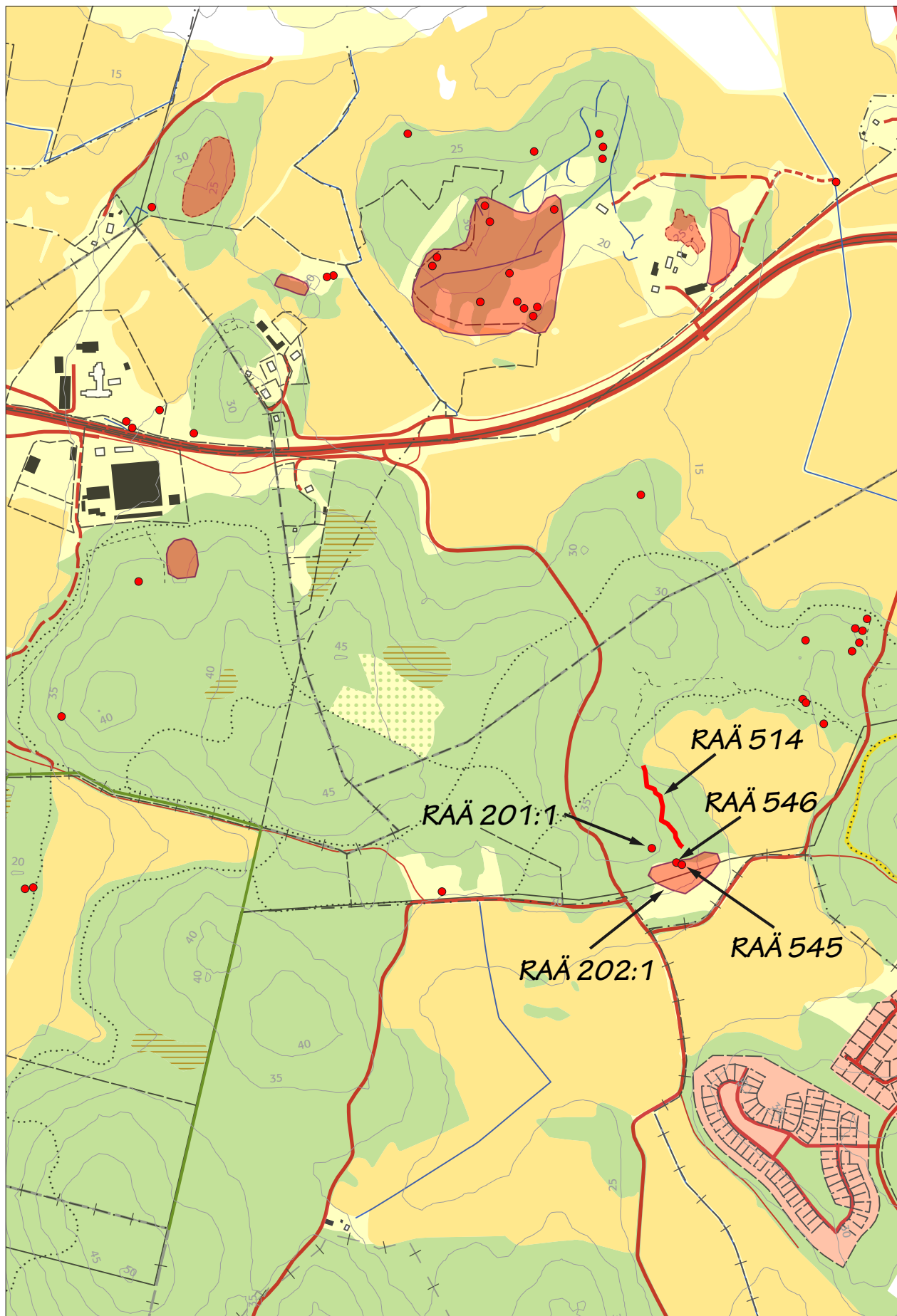


Fig. 2. Den undersökta graven RAÄ 201:1 och omnämnda fornlämningar markerade på utdrag ur digitala Fastighetskartan 11I 2c. Skala 1:10 000.

Antikvarisk bakgrund

Den aktuella socknen, Odensala, fornminnesinventerades i slutet av 1970-talet varvid den aktuella stensättningen, RAÄ 201:1 registrerades. Det planerade exploateringsområdet utreddes under våren 2004 (Kihlstedt 2004) och en förundersökning av den aktuella graven utfördes under vintern 2005–2006 (Beckman-Thoor 2006). Denna visade att stensättningen var 8 meter i diameter stor, 0,5 meter hög och hade en kantkedja av stora block. Själva stenpackningen var uppförd av 0,5 meter stora stenar och centralt fanns ett större mittblock. Inga ytterligare gravar påträffades i stensättningens omedelbara närhet. Däremot finns ytterligare två högar,

cirka 40 meter sydost om stensättningen, 7 respektive 12 meter i diameter stora och 0,7 respektive 1,2 meter höga (RAÄ 545 och RAÄ 546, fig. 2–3). Dessa båda högar ligger inom Sundveda bytomt (RAÄ 202:1) som har skriftligt belägg från år 1318 (1318 26/3 avskrift år 1344, SD 3 s. 353). Cirka 100 meter väster om stensättningen löper en stensträng i nord-sydlig riktning (RAÄ 514, fig. 2–3). Denna är en av många stensträngar som bildar ett system runt det höjdparti som utgör Steningehöjden. Några spår av ytterligare fornlämningar mellan stensättningen och de båda högarna kunde inte påvisas vid förundersökningen.

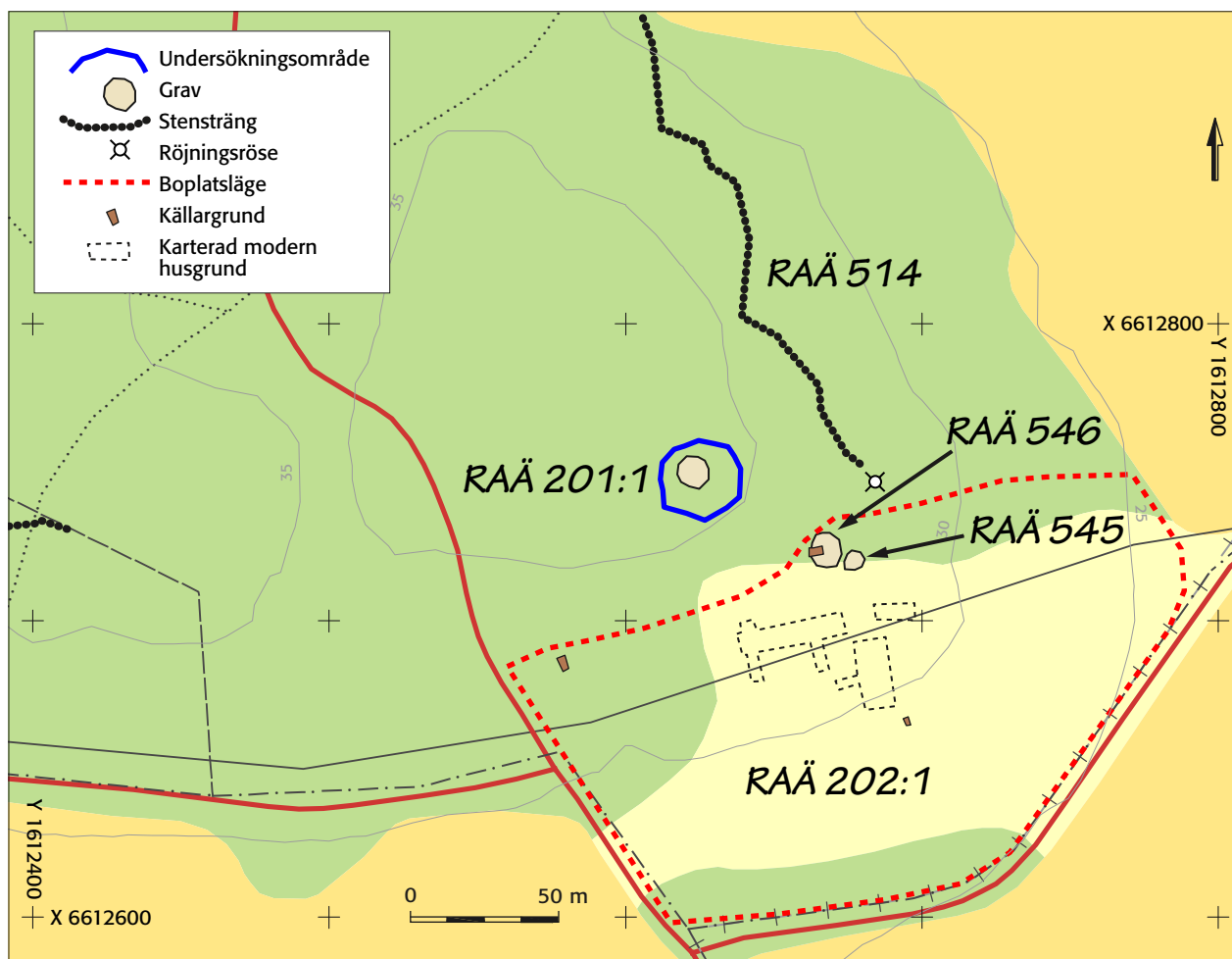


Fig. 3. Undersökningsområdet RAÄ 201:1 och omnämnda fornlämningar markerade på utdrag ur digitala Fastighetskartan 11I 2c. Skala 1:2 500.

Mål, metod och genomförande

Mål

Målsättningen med den särskilda undersökningen av RAÄ 201:1 var, enligt länsstyrelsens kravspecifikation, att undersöka, dokumentera och datera forn lämningen. Genom att datera stensättningen, fastställa dess konstruktion och innehåll i kombination med den tidigare genomförda förundersökningen var avsikten att öka förståelsen för områdets ianspråktagande och nyttjande över tid.

Metod

Stensättningen torvades av för hand och materialet forslades bort med hjälp av grävmaskin. Därefter grovrensades graven även för hand. Genom handrensning kunde eventuella konstruktionsdetaljer fastställas och fynd i stenpackningen tillvaratas. Därefter undersöktes den genom att stenpackningen togs bort skiktvis med hjälp av grävmaskin och för hand. Graven dokumenterades fortlöpande med beskrivningar, fotografering och profilritning.

En osteologisk analys av benmaterialet genomfördes av Agneta Ohlsson, UV Mitt (bilaga 2). Ben från begravningen skickades dessutom på ¹⁴C-analys (bilaga 6). Ett antal jordprover togs och makrofossilanalys utfördes av Håkan Ranheden, UV Mitt. Ur detta material skickades ytterligare ett prov till ¹⁴C-

analys. Dateringen föregicks av vedartsbestämning, utförd av Ulf Strucke, UV Mitt.

Efter det att en silverskatt påträffades kom graven och omkringliggande ytor att avsökas med metalldektektor. En grovsortering av mynten utfördes av Gert Rispling, Numismatiska forskningsgruppen (bilaga 4).

Samtliga schakt, anläggningar, fynd och prover mättes in med totalstation för bearbetning i GIS-miljö.

Genomförande

Undersökningen började med att den berörda stensättningen (fig. 4–5) torvades av för hand och grävmaskin forslade bort massorna. Området runt stensättningen avbanades med grävmaskin och totalt berördes ett cirka 560 kvadratmeter stort område. Därefter handrensades den övre stenpackningen grovt för att i detta skede fotograferas (fig. 7). Det mindre stenmaterialet plockades för hand och de större stenarna lyftes med maskin. En sektion upprättades över graven och ritades (fig. 8 och fig. 10). Fyndet av silverskatten i gravens sydvästra del påverkade undersökningens metodik genom att hela graven, liksom angränsande ytor, avsöktes med metalldektektor samt genom att fyllnadsmaterialet i graven sållades mer noggrant.

Resultat

Graven

Graven, RAÅ 201:1 (A200, bilaga 1) låg i skogsmark i en svag sydostsluttning med ett något nedhasat läge. Den utgjordes av en rundad stensättning (ca 11×10 m stor) bestående av större block i kanterna och mindre stenmaterial i packningen samt ett stort mittblock. Förutom ett avvikande parti i stenpackningen intill mittblocket, vilket tolkades som en störning/sekundär påverkan (A887, se vidare nedan), föreföll graven vara intakt.

Före undersökningen syntes graven som en tydligt avgränsad, svagt välvd anläggning bestående av ett tiotal större block (ca 1–1,5 m stora), bevuxen med granar och mindre buskar. Anläggningen sluttade svagt mot söder och sydost och begränsades i sydost av berg i dagen. Centralt i graven fanns ett större block, cirka 2×1 meter stort. Efter avtorvning och rensning framträdde en småstenspackning av blandat stenmaterial, både kantigt och rundat (ca 0,1–0,3 m stora stenar), som gav graven ett närmast röseliknande intryck. Bland dessa mindre stenar fanns större block, framför allt i den södra delen och här var anläggningen delvis tydligt markerad av en kantkedja, framför allt i den sydvästra delen. Stenpackningen föreföll ställvis något utrasad och bildade närmast ett yttre bräm i söder. I anläggningens nordöstra del var kantkedjan, eller de yttre större blocken, resta med en flat sida inåt graven.

Vid undersökningen av graven visade sig stenpackningen vara uppbyggd av 2–4 skikt med sten med ett mindre stenmaterial (ca 0,1–0,3 m stora) ytligt. Under denna övre packning kom en grövre stenpackning med mer fast liggande stenar, cirka 0,3–0,4 meter stora. De två övre skikten med sten plockades bort för hand medan de undre skikten i stor utsträckning plockades med hjälp av grävmaskin. Stenpackningen visade sig till viss del ligga i en svacka i berget, vilket gjorde att den totala tjockleken på stenpackningen ställvis uppgick till en meter.

I samband med undersökningen dokumenterades endast tre kontexter i graven: AL567, A887 och A896 (bilaga 1 och fig. 4). AL567 utgjorde identitet för det ytliga torvlagret/rensningslagret medan A887

och A896 båda var fyndinsamlingsområden och har registrerats som gropar. De två senare anläggningarna hade, utöver fyndspridningen, ingen synlig begränsning. A887 syntes dock som en omplockad, nedsänkt del av stenpackningen intill det centrala blocket, vilket inledningsvis tolkades som en störning. Vid undersökningen visade sig detta sammanfalla med det område inom vilket de flesta brända benen kom (fig. 4). Här framkom också merparten av keramiken samt en järnsyl. Fyndsammanhanget tyder på att benen och de övriga fynden i detta område är sekundärt deponerade i graven, vilket också stöds av ¹⁴C-dateringar (se nedan).

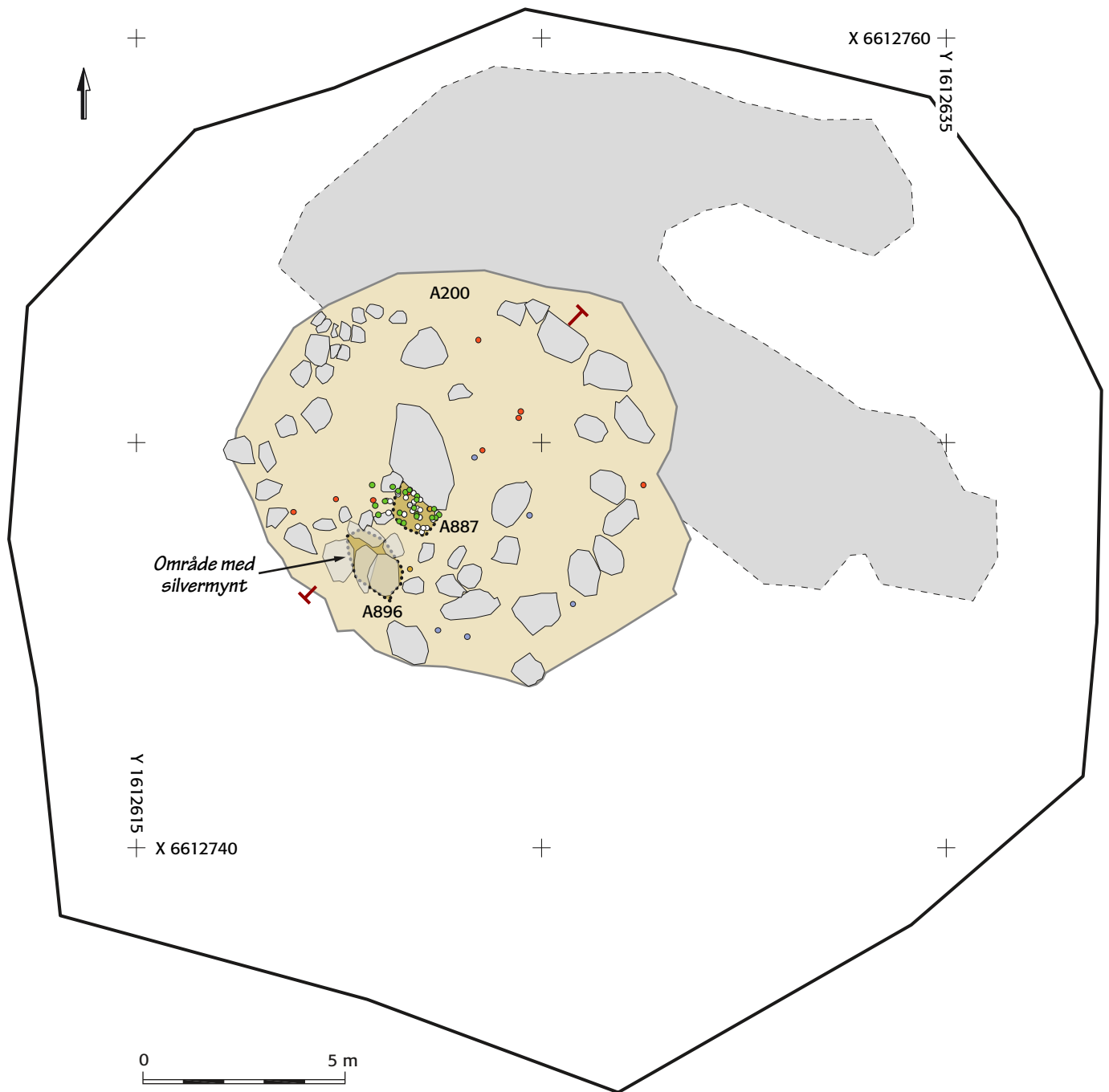
Den andra kontexten som mättes in, A896, motsvarar det område inom vilket det ovanliga fyndet av silvermynt framkom (beskrivs mer ingående nedan). Detta område visade däremot inte på någon iakttagbar störning i stenpackningen.

I samband med att profilen revs iaktogs också ett mörkfärgat och kolbemängt lager i gravens västra del (fig. 10). Detta lager mättes inte in då begränsningen var oklar, men jordprover togs för att få daterbart material. Denna kolhorisont sammanfaller med det första lagret av sten i stenpackningen och kan möjligen utgöra spår av en röjning i samband med uppförandet av anläggningen.

Inga övriga förhistoriska anläggningar påträffades i samband med undersökningen.

Fynd

Fyndmaterialet (bilaga 5) i graven utgjordes av åtta stycken järnföremål/fragment, keramik, flinta, kvarts, bränd lera, smidesslagg och brända ben (fig. 4 och fig. 6). Dessutom påträffades ett fyndmaterial av det mer udda slaget, en depå med orientaliska silvermynt. Dessa presenteras separat nedan. Benen och keramiken samt en järnsyl påträffades inom det område som var inmätt som A887. De övriga fynden påträffades spritt i stenpackningen till graven. Fynden av kvarts, flinta och bergart föreföll aparta och framkom i fyllningen till graven. Det är oklart om de medvetet deponerats där.



● Kvarts	— Schakt
● Keramik	▭ Grav
● Järn	▭ Grop
○ Flinta	▭ Sten
● Bränd lera	▭ Berg i dagen
● Bergart	— Sektion
○ Ben	

Fig. 4. RAÄ 201:1 med undersökta kontexter och en spridningsbild av påträffade fynd. Skala 1:150.

Fig. 5. Graven RAÄ 201:1 före undersökning. Foto: Peter Sillén (U4870_4).



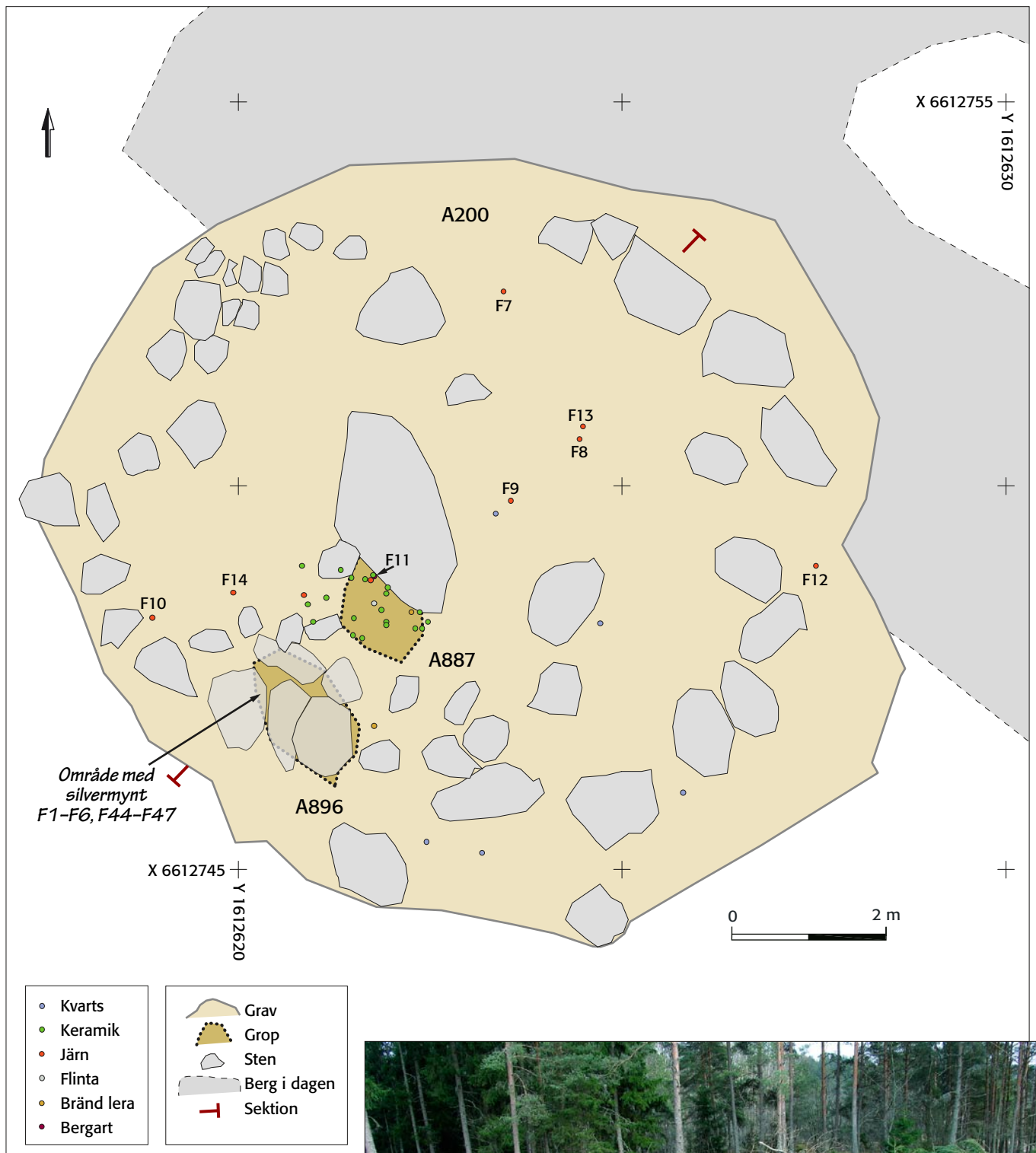


Fig. 6. Graven med mynten och järnföremålen markerade med fyndnummer. Skala 1:75.

Fig. 7. RAÄ 201:1 efter grovrensning. Foto: Peter Sillén (U4870_5).



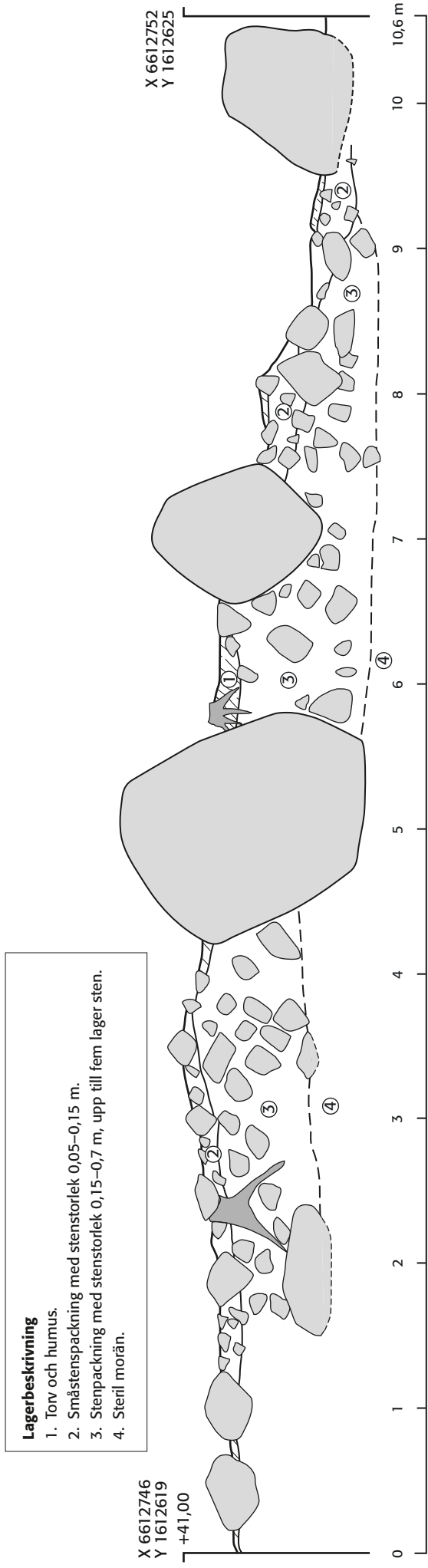


Fig. 8. Sektion av graven, A200. Skala 1:40.



Fig. 9. Rensning av profilens sydvästra del, arbetsbild. Foto: Louise Evanni (U4870_9).

Fig. 10. Detalj av det mörka lagret i gravens sydvästra del. Foto: Louise Evanni (U4870_10).

Järn

Totalt åtta föremål av järn påträffades (fig. 6). Endast tre föremål har gått att identifiera, nämligen F8 (en nit), F11 (en syl) samt F15 (en nit). Möjligen är F7 rester efter ett beslag i järn. Samtliga järnföremål var kraftigt korroderade. Det enda föremål som möjligen kan knytas till en specifik kontext (A887) är F11, sylen, som påträffades i anslutning till de brända benen. F15, en av nitarna, påträffades strax nordväst om bengömman. De övriga fynden kom spritt i det centrala området i graven, både norr och söder om det stora mittblocket.

Keramik

I graven påträffades 115 fragment eller 372,6 gram keramik (fig. 4; bilaga 5). Samtliga fragment bedöms tillhöra ett gravkärl som var placerat tillsammans med de brända benen. Keramiken saknade dekor och var grovmagrad och mycket fragmenterad.

Flinta

Ett fragment/splitter av flinta (F70) påträffades i fyllningen till graven, i anslutning till bengömman.

Kvarts

Fem fragment kvarts påträffades i fyllningen till graven. Fragmenten var samtliga avfall men bedömdes vara påverkade av aktiv bearbetning.

Bergart

Ett litet splitter av bergart (F71) påträffades i fyllningen till graven.

Bränd lera

Två fragment bränd lera påträffades i anläggningen, det ena fragmentet kom i anslutning till bengömman (F68) och det andra strax söder därom.

Slagg

Omedelbart öster om graven påträffades två fragment slagg (F12) som efter okuläranalys bedömdes vara förhistorisk smidesslagg (Grandin, muntlig uppgift). Fyndet saknar för övrigt säker kontext.

Silverskatten

I samband med rensningsarbetet av stenpackningen påträffades tidigt i undersökningen ett ovanligt fynd, nämligen ett stort antal silvermynt. Silverskatten bestod av 481 arabiska och 1 europeiskt (karolingiskt) silvermynt. De hade en sammanlagd vikt av cirka 660 gram och bestod av 109 hela mynt samt 373 fragment. Av fragmenten var 163 stycken halva och resten kvartsmynt eller mindre fragment. Tretton mynt hade hänge (fig. 14) eller hål för detsamma.

I denna rapport redovisas en grovsortering av mynten, det vill säga en grov uppdelning i olika typer av mynt utifrån dynasti och proveniens (tabell 1; bilaga 4). Denna utfördes av Gert Rispling och redovisas i sin helhet i bilaga 4. Någon detaljerad bestämning av mynten har av tidsbrist inte utförts innan rapporten färdigställdes.

Myntens fyndkontext

Det första myntet påträffades vid den inledande rensningen av stenpackningen, i gravens sydvästra del, strax innanför de yttre större stenblocken, cirka 0,1 meter ned i packningen (fig. 11). Fyllningen mellan stenarna utgjordes av torvblandad humus, vilket omöjliggjorde att mynten skulle kunna plockas upp som ett preparat. Vissa mynt låg väl samlade i närmast staplar (fig. 12) medan de flesta låg nedhasade mellan stenarna.

Det område inom vilket mynten kom fram mättes in som A896. Detta område var cirka 1,75×1,15 meter stort och cirka 0,45 meter djupt. Inga synliga begränsningar fanns för detta område och i stenpackningen syntes heller inga tecken på att denna blivit rubbad eller urgrävd. Det område där de flesta mynt påträffades uppskattas till cirka 0,3×0,1 meter stort. Mynten hade förmodligen lagts i en urplockad grop i gravens översta stenpackning. Efter nedläggelsen hade man inte fört på jord eller sand utan bara placerat tillbaka stenarna. Under årens lopp har sedan barr och löv sipprat ned i springorna. Mynten hade delvis halkat ned längs sidorna på de större block som fanns och påträffades först efter att de stora stenblocken lyfts bort med hjälp av grävmaskinens gripklo (fig. 13). Det betydde att de nedersta mynten framkom cirka 0,45 meter ned. Dessa mynt var i något sämre skick. Jordprover togs i anslutning till mynten, för att eventuellt kunna hitta rester efter förvaringskärl eller liknande för mynten (se nedan). En möjlig tolkning var att mynten legat i någon sorts tyg- eller skinnpåse.

Myntens härkomst

De flesta mynt var orientaliska (481 st.) och kom från ett stort område. Bland annat finns proveniens till områden i Nordafrika, det forna Persien, arabiska halvön, Ryssland och områden i norra Indien (fig. 15, se även tabell 1). De äldsta mynten är förislamiska (tillhör pahlavigruppen) och består av sasanidiska (fig. 16), umayyadiska (arab-sasanidiska, det vill säga imitationer av sasanidiska mynt med mänskliga avbilder, fig. 17) och mynt från provinsen Tabaristan (fig. 18). De andra grupper av mynt som påträffades är senare umayyadiska (grupp 2b, fig. 19).



Fig. 11. De första mynten grävs fram.
Foto: Karin Beckman-Thoor (U4870_6).



Fig. 12. De första mynten in situ. Foto: Peter Sillén (U4870_7).



Fig. 13. Stenblock lyfts för att nå de undre mynten.
Foto: Karin Beckman-Thoor (U4870_8).

Fig. 14. Mynt med hål eller hängen. Foto: Pebr Lindholm (U4870_3).



Fig. 15. Världskarta med ett urval av präglingstyper markerade med rött och Sundvedaskatten markerat med gult.



Fig. 16. Sasanidiska mynt, grupp 1, åt- och frånsida.
Foto: Bengt A. Lundberg (U4870_20–21).

Obs: Samtliga mynt på detta uppslag är inte skalenligt återgivna.

Fig. 19. Grupp 2b, tidigt islamiskt mynt, Umayyadiska kalifatet. Åtsidan. Foto: Bengt A. Lundberg (U4870_30).



Fig. 17. Grupp 2a, arab-sasanidiska mynt från det umayyadiska kalifatet. Åt- och frånsida.
Foto: Bengt A. Lundberg (U4870_26–27).





Fig. 18. Grupp 3a, mynt från provinsen Tabaristan. Åt- och frånsida.
Foto: Bengt A. Lundberg (U4870_78-79).



Fig. 20. Grupp 3b, den vanligaste gruppen med tidiga mynt från bl.a. Bagdad. Åt- och frånsida.
Foto: Bengt A. Lundberg (U4870_18-19).



Fig. 21. Grupp 3d med mynt från 800-talets första hälft. Åt- och frånsida. Foto: Bengt A. Lundberg (U4870_14-15).



Fig. 22. Mynt från provinsen Africa (nuvarande Tunisien), grupp 3c. Åt- och frånsida. Foto: Bengt A. Lundberg (U4870_16-17).



Fig. 23. Mycket sällsynta mynt från Marocko, grupp 4. Åt- och frånsida.
Foto: Bengt A. Lundberg (U4870_24-25).

Fig. 24. Mynt från det Khazariska riket. Ett av dessa mynt (grupp 5) utgör slutmynt i Sundvedaskatten. Åt- och frånsida. Foto: Bengt Lundberg (U4870_22-23).



Fig. 25. Karolingiskt mynt, "Christiana Religio" från Ludvig den fromme (814-840 e.Kr.). Åt- och frånsida, kraftigt uppförstörade. Foto: Kenneth Jonsson (U4870_28-29).

Obs: Samtliga mynt på denna sida är inte skalenligt återgivna.

Den vanligaste och största gruppen mynt är de islamiska mynt som tillhör det Abbasidiska kalifatet (grupp 3b och 3d, fig. 20 och fig. 21). De islamiska mynten var präglade i bland annat Damaskus och Bagdad (som då hette Madīnat al-Salām vilket betyder Fredens stad), men också i Nordafrika, både från Tunisien (fig. 22) och från Marocko (fig. 23). Fyra mynt, imitationer av islamiska mynt, kommer från det khazariska riket vid Volgas utlopp i Kaspiska havet (fig. 24). Ett enda litet fragment är västeuropeiskt (fig. 25) och kommer från det karolingiska riket. Det är präglat för Ludvig den fromme, Karl den stores son.

Slutmyntet i Sundvedafyndet är islamiskt och dateras preliminärt till 22[9] efter hijra, det vill säga 843/844 e.Kr. (bilaga 4). Det innebär alltså att skatten tidigast kan ha lagts ner i mitten av 800-talet e.Kr. Den är därmed en av de tidigaste vikingatida skatterna på fastlandet. Den är dessutom av betydande storlek. Endast ett skattfynd (påträffat år 1827) från Väsby i Hammarby socken, drygt en mil från Sundveda, uppvisar likheter med detta fynd. Denna skatt med ett t.p.q. (terminus post quem) på 833 e.Kr., innehöll minst 490 mynt och vägde drygt 900 gram. I övrigt finns det mycket få skattfynd från Mälardalen som lagts ner under första hälften eller mitten av 800-talet (Jonsson, muntlig uppgift). De få skatter som finns innehåller betydligt färre mynt. Skatten innehåller också ovanligt många persiska mynt. Ett av dem är ett av de äldsta sasanidiska mynt som påträffats i Skandinavien (det finns ett till med samma ålder i ett ryskt fynd). Vad beträffar de yngre mynten så påträffades tre nordafrikanska imitationer i skatten, även dessa är mycket sällsynta. Ett mynt avvek

Tabell 1. Myntens indelning grupperade efter dynasti eller motsvarande (enligt Rispling).

Grupp	Dynasti	Antal	%
1	Sasanidiska riket (Ss) [pahlavi-grupp]	30	6,2
2a	Umayyadiska kalifatet (preUm) [pahlavi]	3	0,6
2b	Umayyadiska kalifatet (Um) [islamisk]	54	11,2
3a	Provinsen Tabaristan, Iran (Tab under Ab1) [pahlavi]	19	3,9
3b	Abbasidiska kalifatet (Ab1) [islamisk]	270	56
3c	Provinsen Africa, nuv. Tunisien (Ab1) [islamisk]	81	16,8
3d	Abbasidiska kalifatet (Ab2) [islamisk]	15	3,1
4	Africa + Marocko (ImAfr) [pseudo-islamisk]	3	0,6
5	Khazariska riket, nuv. Ryssl. (ImKz1) [pseudo-islamisk]	4	0,8
6	Karolingiska riket (C) [västeuropeisk]	1	0,2

från de övriga och det var det karolingiska myntet (Ludvig den fromme 814–840). Dessa mynt är också ovanliga i svenska skattfynd. Endast ett 30-tal är kända från Sverige (Jonsson, muntlig uppgift).

Silverskatten är ovanlig på ytterligare sätt, dels att den framkom vid en arkeologisk undersökning och dels att den påträffades i en grav. De flesta skatter av denna storlek brukar dyka upp i boplatssammanhang. I Sundvedaskattens fall är ett sådant svårare att påvisa, även om den aktuella graven ligger nära Sundveda bytomt.

Analys

I samband med undersökningen togs ett antal jordprover dels i anslutning till myntskatten, dels i ett kolbemängt lager i botten på graven, vilket möjligen kunde härröra från anläggningens konstruktionsfas. Jordproverna i anslutning till myntskatten togs främst för att söka efter rester av en behållare för mynten medan det undre jordprovet togs för att ge dateringsmaterial. Makrofossilanalys gjordes, men dessvärre påträffades inga rester efter någon behållare i jorden tillsammans med mynten. I det undre jordprovet påträffades endast träkol som vedartsbestämdes till tall.

En osteologisk analys gjordes på de brända benen. Sammanlagt innehöll graven 42,4 gram brända ben varav 15,6 gram har identifierats (bilaga 2). Benma-

terialeet bestod av 91 stycken välförbrända fragment, av vilka sex fragment kunnat identifieras till en vuxen människa. Materialet var fritt från sot och kol. Ett fragment av dessa ben ^{14}C -daterades (se nedan).

Två ^{14}C -prover har analyserats från graven (bilaga 6; fig. 28), dels ett prov på de brända benen från begravningen, dels ett träkolsprov taget i ett lager som troligen representerar konstruktionsfasen i graven (det kolbemängda lager som framkom i profilen, fig. 10). Resultaten från ^{14}C -dateringarna var överraskande då det visade sig att benen i gravgömman gav en datering till 1355 ± 40 BP, alltså cirka mitten av 600-talet e.Kr., medan provet från det kolbemängda lagret (stamved av furu) daterades till 1960 ± 35 , alltså äldre järnålder eller cirka 100 e.Kr.

Diskussion

Den fornlämningsmiljö som präglar närområdet är den äldre järnålderns landskap med stensträngar och boplatssområden nära inpå. Den undersökta graven stämmer väl in i bilden av hur de äldre gravarna är placerade, i krönläge, uppbyggda av kraftigt stenmaterial och till synes ensamliggande. Hela skogsområdet vid Steningehöjden inhägnas i det närmaste av stensträngar, som länkar samman förhistoriska bebyggelse- och åkermarksområden med varandra (Beckman-Thoor 2006).

Fornlämningsbilden för yngre järnålder är inom Steningehöjden begränsad till ett par högar invid Sundveda bytomt. De övriga lämningarna från yngre järnålder återfinns norr, nordväst och nordost om området, vid Näsby, Ölsta, Eneby och Rävsta där

stora gravfält finns invid de historiska bytomterna. I detta område finns även flera runstenar.

Resultaten från ^{14}C -dateringarna var överraskande, benen i gravgömmen daterades till 1355 ± 40 BP (Ua-28812). Detta motsvarar perioden 600 till 770 e.Kr. I slutfasen av utgrävningen av graven påträffades ett kolbemängt lager tillsammans med de först placerade stenarna i packningen till graven eller basen för monumentet. Detta träkol daterades till 1960 ± 35 BP (Ua-28904), alltså äldre järnålder eller cirka 100 e.Kr. Då virket var stamved av furu kan man förmoda att anläggningen som äldst kan vara från tiden strax efter Kristi födelse. Denna datering bör motsvara uppförandet av graven eller monumentet. Självfallet är det svårt att avgöra hur lång tid som



Fig. 26. Den troliga platsen för Sundveda bytomt, RAÄ 202:1. Foto: Louise Evanni (U4870_32).

förflutit från det att de första stenarna läggs till dess att graven eller monumentet var färdigbyggt. Gravens yttre morfologi stämmer dock väl överens med den gängse uppfattningen om den äldre järnålderns gravar och en datering till det första århundradet e.Kr. förefaller rimlig.

En möjlig tolkning av de dateringar som finns är att graven representerar tre olika händelser; en byggnadsfas utan begravningar, där själva monumentet uppförs under äldre järnålder. Cirka 500 år senare begravs en person i graven, vilket förklarar den till synes rubbade stenpackningen, strax sydväst om mittblocket (A887). Tidigast 200 år senare besöks graven på nytt, då för att tjäna som förvaringsplats för silverskatten (t.p.q. 843/44). Denna händelse är naturligtvis svår att säkert tidfästa. Nedläggelsen av skatten kan ha skett ännu senare.

För att kontrollera huruvida dateringarna ändå kunde avspegla samtida händelser bearbetades de erhållna resultaten utifrån de stratigrafiska iakttagelserna (bilaga 6; fig. 27). Av denna beräkning kan man sluta sig till att de tre händelserna tidsmässigt utgör helt separata företeelser.

Varför fanns då skatten nedlagd i en grav eller överhuvudtaget nedlagd i jorden? Undersökningen av den aktuella graven kan inte ensam svara på den frågan. En mängd förklaringar har föreslagits i olika sammanhang, såsom att silverskatterna skulle vara ett tecken på rikedom och status, att de var gömda och glömda i orostider, att de var beskyddade av förfäderna, att de skulle säkerställa rikedom inför livet efter detta, att det kunde vara undanhållen skatt eller kanske en penningreserv inför nästa resa. Hur kom skatten hit? En trolig förklaring är som betalning i samband med handel via vägar genom främst Ryssland och Baltikum. En annan förklaring är sold för tjänstgöring

som legosoldater eller kanske som kompensation för stupat barn eller anhörig i strid utomlands.

Skatten bör kopplas samman med Sundveda bytomt som ligger knappt 50 meter söder om graven och fyndplatsen. I anslutning till bytomten finns två vikingatida högar som ger indikationer på att bebyggelsen skulle kunna härledas till förhistorisk tid. I övrigt finns inga lämningar eller källor som antyder att Sundveda varit en speciell enhet med särskild ställning. I det historiska källmaterialet framstår enheten snarast som en ordinär by, omnämnd i de skriftliga källorna år 1318 som "sunnawidhy" (Beckman-Thoor 2006). En ägoavmätning från år 1690 visar att det fanns tre gårdar i Sundveda och att höjden med graven utgjorde skogbeväxt utmark. Vid nästa kartläggning av området, år 1764 över godset Steninges underlydande enheter, låg bytomten öde. Senare kartläggning av området visar att bytomten nyttjats som hagmark under 1800- och 1900-talet (Beckman-Thoor 2006). I området finns dock några stora husgrunder av syllstenar (fig. 26) som visar att det funnits två större ladugårdar, ett boningshus och en källare i området under en kortare period av 1900-talet, mellan de olika kartgenerationerna.

Skattfyndet är intressant ur flera aspekter och sätter Sundveda bytomt på kartan, som en trolig yngre järnåldersgård av inte helt obetydlig dignitet. Likheten med den närbelägna Väsbykatten i Hammarby socken, cirka en mil åt sydost är slående. Mynten i dessa båda skatter är i princip samtida, de är båda relativt tidiga silverskatter även om Väsbykatten är betydligt större, det vill säga innehåller fler hela mynt och sammansättningen av mynt i skatterna är olika. De förmodade gårdarna i närheten av skatterna var säkerligen samtida och mynten kan ha erhållits på ett likartat sätt.

Utvärdering av mål och metod

Undersökningens övergripande målsättning att datera, dokumentera och undersöka graven uppfylldes. Möjligen hade det varit önskvärt med fler absoluta dateringar mot bakgrund av anläggningens kronologiska komplexitet.

Resultatet från undersökningen visade sig vara mer överraskande än förväntat. Förutom att graven skulle kunna vara anlagd som monument cirka 500 år tidigare än själva begravningen så har den återanvänts ytterligare en gång, med en ny ”begravning”, nedläggandet av silverskatten. Resultatet visar därmed att även en enskild anläggning kan ha en mycket komplex historia och innehålla spår efter flera olika händelser. Undersökningen har därmed goda möjligheter att tjäna som utgångspunkt för diskussioner i enlighet med den ovan angivna målsättningen; att öka förståelsen för områdets ianspråktagande och nyttjande över tid. Uppbyggnadsfasen av graven stämmer dateringsmässigt väl överens med den stensträngsbygd som finns i närområdet. Samtida med deponeringen av de brända benen, alltså under vendeltid eller något

tidigare, sker en expansion i närområdet med bland annat de husgrundsterrasser (Odensala RAÄ 499:1–3) som finns cirka 500 meter nordost om graven. Ytterligare några hundra år framåt i tid verkar nästa expansion ske, då med det hypotetiska anläggandet av bland annat en bosättning inom Sundveda bytomt, indikerat av de gravhögar (RAÄ 545 och RAÄ 546; fig. 2) som finns i direkt anslutning till gårdsläget. Den yngre järnålderns landskap är mest tydlig norr om undersökningsområdet, dels i form av flera yngre järnåldersgravfält men också flera runstenar.

Det faktum att det framkom en silverskatt i graven föranledde vissa förändringar vad gäller metod och tidsåtgång. Extra personal och särskild expertis kallades in och arbetstiden utökades med några dagar för att ge en möjlighet till ett noggrant framtagande av mynten och sållning av omgivande material. Metalldetektering utfördes dessutom i samband med upptagandet av skatten. Både fältarbetet och det efterföljande arbetet fördröjdes dessutom något på grund av ett osedvanligt stort massmediaintresse.

Sammanfattning

Inför byggandet av bostäder på Steningehöjden i Sigtuna kommun, undersöktes en stensättning, RAÅ 201:1, Odensala socken i Uppland. I graven påträffades en bengömma med brända ben, järnföremål och keramik samt en för Mälardalen osedvanligt stor silverskatt. Totalt hittades 482 silvermynt, varav 481 var orientaliska och ett var västeuropeiskt. Graven daterades till äldre järnålder, begravningen med bengömmen till vendeltid och nedläggelsen av silverskatten till vikingatid.

Referenser

- Beckman-Thoor, K. 2006. Boplatser och åkermark i Rävsta backar och Sundveda hagar vid Steningehöjden. Riksantikvarieämbetet. UV Mitt, rapport 2006:11. Stockholm.
- Kihlstedt, B. 2004. Nyboda. Riksantikvarieämbetet. UV Mitt, rapport 2004:14. Stockholm.

Muntliga uppgifter

- Jonsson, Kenneth. Professor i numismatik, Stockholms universitet.
- Grandin, Lena. Mineralkemist, Riksantikvarieämbetet, UV GAL.

Administrativa uppgifter

Riksantikvarieämbetets dnr: 423-2948-2007.

Länsstyrelsens dnr: 431-07-2841.

Projektnummer, UV: 10842.

Intrasisprojekt: M2007:036.

Undersökningstid: 31 mars–8 april 2008.

Projektgrupp: Louise Evanni, Karin Beckman-Thoor, Peter Sillén, Maria Lingström, Hanna Larsson och Karin Neander.

Underkonsulter: Ramirent, Uppsala; Trimtec, Kista; Mälardalens Gräv & Frakt AB, Sollentuna.

Exploateringsyta: 560 m².

Undersökt yta: 560 m².

Läge: Ekonomiska kartan, blad 11I 2c.

Koordinatsystem: RT 90 2,5 Gon V.

Koordinater för undersökningsytans sydvästra hörn:
x 6612734 y 1612612.

Höjdsystem: RH 70.

Dokumentationshandlingar som förvaras i Antikvarisk-topografiska arkivet (ATA), RAÄ, Stockholm: 30 digitala foton med Unr 4870_1–30 och 1 profilritning i skala 1:20 med Unr 4870_31.

Fynd: Fynd med Fnr 1–76 förvaras på Riksantikvarieämbetet, UV Mitt, i väntan på beslut om fyndfördelning.

Bilagor

Bilaga 1. Anläggningsbeskrivningar

A200, stensättning

Stensättning, 11×10 meter stor och belägen i den sydöstra delen av ett höjdparti, något neddragen från krönet. Anläggningen sluttar svagt mot söder och sydost och begränsas i sydost av berg i dagen. Anläggningen var belägen i skogsmark.

Före undersökningen syntes graven som en tydligt begränsad, svagt välvd anläggning bestående av ett tiotal större block (ca 1–1,5 m stora), bevuxen med granar och mindre buskar.

Efter avtorvning framträdde en småstenspackning av blandat stenmaterial, både kantigt och rundat (ca 0,1–0,3 m stora stenar) som bildade ett närmast röseliknande intryck. Bland dessa mindre stenar fanns större block, framför allt i den södra och sydöstra delen. I den södra delen av anläggningen var blocken generellt större och här var anläggningen delvis tydligt markerad av en kantkedja, framför allt i den sydvästra delen.

Stenpackningen föreföll något utrasad eller bildade ett yttre bräm i söder. I anläggningens nordöstra del är kantkedjan eller de yttre, större blocken, resta med flat sida inåt graven. Centralt i anläggningen finns ett cirka 2×1 meter stort block.

Stenpackningen var 2–4-skiktad med mindre stenmaterial ytligt och cirka 0,2–0,4 meter stora stenar längre ned. Möjligen bildar blocken flera inre stencirklar. De två övre skikten med stenar som var cirka 0,1–0,3 meter stora plockades bort. Mellan stenarna var mylla, rötter och mossor. Under denna övre stenpackning kom en grövre stenpackning med mer fast liggande stenar som var cirka 0,3–0,4 meter stora. Stenpackningen visade sig till viss del ligga i en svacka i berget vilket gjorde att den totala tjockleken på packningen ställvis uppgick till en meter.

I den undre delen av profilen iaktogs ett mörkfärgat och kolbemängt lager i gravens västra del. Detta lager mättes inte in då begränsningen var oklar. Kolhorisonten sammanfaller med det första lagret av sten i stenpackningen och kan möjligen utgöra spår av en röjning i samband med uppförandet av anläggningen.

I samband med undersökningen dokumenterades tre separata kontexter i graven; AL567, A887 och A896. AL567 utgjorde identitet för det ytliga torvlagret/rensningenslagret medan A887 och A896 båda var fyndinsamlingsområden och har registrerats som gropar. A887 sammanfaller med en bengömma där också keramik och en järnsyl påträffades och A896 utgjorde fyndinsamlingsområde för en myntskatt. Dessa båda kontexter beskrivs separat nedan.

Fynd: silvermynt, brända ben, keramik och järnföremål.

A887, grop/störning

Anläggningen syntes som en något nedsänkt del i stenpackningen, närmast blocket, vilken saknade tydlig begränsning, men utgjorde en avvikande del av stenpackningen och uppfattades initialt som en störning, eventuellt en plundringgrop. Störningen visade sig sammanfalla med fyndområdet för brända ben och keramik. Fyllningen utgjordes av sand och mindre grus samt enstaka 0,05–0,1 meter stora stenar. Anläggningen tolkas som resultat av en sekundärbegravning.

A896, grop/fyndinsamlingsområde

Grop eller fyndinsamlingsområde för silvermynt. I samband med rensning och borttagning av den övre packningen påträffades i gravens sydvästra del, cirka 0,1 meter ned från ytan och i lucker, humös mylla ett arabiskt silvermynt. Strax efter påträffades ytterligare en mängd mynt, vilka låg huller om buller ned bland småsten (0,1–0,3 m stora). Ett par koncentrationer av tätt packade mynt framkom likväl som mynt nedfallna i fickor mellan större stenar (somliga markfasta, andra tillhörande den yttre kantkedjan). Fyndförekomsten fortsatte hela vägen ned i moränen. Ingen iakttagbar nedgrävning kunde urskiljas. Fyndinsamlingsområdet hade en storlek av 1,75×1,15 meter och cirka 0,45 meter djup, med oregelbunden och otydlig form. Fyllningen utgjordes av humös mylla och sandblandad morän med inslag av sten, cirka 0,05–0,1 meter stora. Totalt påträffades 482 mynt (F1–F6, F44–F47).

Bilaga 2. Osteologisk analys

Av Agneta Ohlsson, UV Mitt

Material

Det tillvaratagna och analyserade materialet kommer från en gravanläggning med bengömma. Sammantaget innehöll graven 42,4 gram brända ben varav 15,6 gram har identifierats. Benmaterialet bestod av 91 stycken välförbrända fragment, av vilka sex fragment kunnat identifieras till art och benslag. Materialet var fritt från sot och kol.

Metod

Benfragmenten har, i den mån det varit möjligt, bedömts till art och benslag. Bedömningen har skett okulärt med tillgång till referensmaterial. Den osteologiska analysen och benmaterialet har registrerats i Intrasis.

Åldersbedömningen av vuxna individer i kremeerade material, brukar normalt avgöras efter graden av skalltakets sutursammanväxning samt skalltakets

Tabell 2. Material och vikt i grav RAÄ 200.

Grav	Art	Ålder	Kön	Vikt id, g	Vikt totalt, g
200	Människa	18–89 (adult)	Obest.	15,6	42,4

utveckling. Vid bedömning av barn och ungdomar studeras främst tandutveckling, men även skalltakets utveckling och epifyernas sammanväxning.

När ett material innehåller en liten mängd bränt ben återfinns inte alltid de delar som är bäst lämpade för åldersbedömning. Benmaterialet för den här osteologiska analysen var förhållandevis litet och majoriteten av fragmenten var små. Detta försvårade den osteologiska åldersbedömningen.

Trots avsaknad av bättre lämpliga delar gick det att konstatera en relativ ålder, om benen tillhörde ett barn eller en vuxen individ. Genom att ta mått på skaftet (diafys) på lårbenet (femur) kunde en åldersbedömning genomföras. I många fall kan en okulär bedömning av storlek och form vara tillräcklig för bedömning av relativ ålder.

Tabell 3. Osteologisk katalog, Uppland, Odensala socken, RAÄ 201:1.

Grav	Lager	Fnr	Mängduppgift	Identifierat material	Kommentar
200		17	0,9 g brända ben, oidentifierat		3 fragment, torrt och sprucket, har sannolikt legat framme
		26	1,2 g brända ben, oidentifierat		1 fragment, torrt och sprucket, har sannolikt legat framme
200	887	18+19	7 g brända ben varav 3,2 g kunnat identifieras	Människa (<i>Homo sapiens</i>) (3,2 g) Lårben 1 fr. (<i>femur diafys</i>)	4 fragment oident.
		20	0,3 g brända ben, oidentifierat		2 fragment
		21	0,2 g brända ben, oidentifierat		1 fragment
		22	0,1 g brända ben, oidentifierat		1 fragment
		23	1,5 g brända ben, oidentifierat		3 fragment
		24	2,9 g brända ben, oidentifierat		5 fragment
		25	4,1 g brända ben, oidentifierat		17 fragment
		26	1,3 g brända ben, oidentifierat		2 fragment
		27	0,2 g brända ben, oidentifierat		3 fragment
		28	1,1 g brända ben, oidentifierat		8 fragment
		29+30	1,7 g brända ben varav 1,3 g kunnat identifieras	Människa (<i>Homo sapiens</i>) (1,3 g) Ländkota 1 fr. (<i>ve lumbalis</i>). Ospek kota 1 fr. (<i>ve ospec</i>)	2 fragment oident.
		31+32	1,9 g brända ben varav 0,5 g kunnat identifieras	Människa (<i>Homo sapiens</i>) (0,5 g) Överarm 1 fr. (<i>humerus distal diafys</i>)	7 fragment oident.
		33	0,4 g brända ben, oidentifierat		1 fragment
		34	0,2 g brända ben, oidentifierat		2 fragment
		35	1,3 g brända ben, oidentifierat		2 fragment
		36	0,1 g brända ben, oidentifierat		1 fragment
		37	1,1 g brända ben, oidentifierat		5 fragment
		38	1 g brända ben, oidentifierat		2 fragment
		39	0,4 g brända ben, oidentifierat		1 fragment
		40	0,3 g brända ben, oidentifierat		2 fragment
41	1,2 g brända ben, oidentifierat		8 fragment		
42+43	12 g brända ben varav 9,6 g kunnat identifieras	Människa (<i>Homo sapiens</i>) (9,6 g) Lårben 2 fr. (<i>femur diafys med linea aspera</i>)	2 fragment oident. Uttaget till ¹⁴ C : femur diafys med linea aspera 1 fragment, 5,1 g. Tjocklek på femur 0,7–0,8 cm		

Resultat

Grav 200 (RAÄ 201:1)

Gravgömmen i anläggningen innehåller endast identifierade ben av människa. De fragment som vanligast finns att identifiera från brandgravar är delar från skalltak (*calvarium*). I de fall då små mängder ben återfinns, är skalltak ofta det enda benslag som finns att identifiera. Fragmenten är lätta att känna igen och är tacksamma att återfinna, därför kan man oftast utföra en åldersbedömning. De analyserade brända benen från grav 200 innehöll dock inga delar från kranium eller skalltak. De identifierade delarna utgjordes av fragment från lårben, överarm och rygg-rad, sammantaget sex fragment. Åldersbedömning av individen blir därav svårare.

Av mått tagna på fragment från lårben framgår emellertid att de brända benen tillhör en vuxen individ. Eftersom ingen snävare bedömningsmetod funnits att tillgå kan individen endast bedömas tillhöra åldersgruppen adult, det vill säga någonstans mellan 18 och 89 år. Den undre gränsen är när skelettet tidigast kan betraktas som helt utvecklat och den övre gränsen är en teoretisk översta gräns för individens livslängd (Sigvallius 1994).

Referens

Sigvallius, B. 1994. Funeral Pyres. Iron Age Cremations from North Spånga. Thesis and Papers in Osteology I. Stockholms universitet.

Bilaga 3. Konserveringsrapport

Av Lena Holmquist Olausson, Arkeologiska forskningslaboratoriet (AFL), Stockholms Universitet

Även utgiven av AFL som Uppdragsrapport nr 100.

Inledning

På uppdrag av Riksantikvarieämbetet, UV Mitt har ett fyndmaterial från Uppland, Sundveda, Odensala sn, RAÅ 201:1, konserverats vid Arkeologiska forskningslaboratoriet/Auxilia, Stockholms universitet under perioden juni–augusti 2008.

Materialet bestod av 482 islamska silvermynt (hela och fragmentariska) uppdelade på sex fyndposter samt nio fyndposter med föremål av järn (hela och fragmenterade).

Silvermynten har enligt uppdrag före konservering fotograferats. Foton bifogas rapporten digitalt och i pappersutskrift.

Föremål av silver – mynt

Tillstånd före behandling

Innan behandlingen inleddes diskuterades lämplig metod och tillvägagångssätt tillsammans med professor Kenneth Jonsson (Numismatiska forskningsgruppen, Stockholms universitet) och antikvarie Gert Rispling (Myntkabinettet). Deras önskan var att med minsta möjliga åtgärd få myntens prägling och text frilagda som underlag för kommande studier.

Gruppen enades om att mynten skulle i första hand rengöras med pensling av avjoniserat vatten och om ytterliga åtgärder behövdes vidtas skulle dessa vara så skonsamma som möjligt.

Mynten var före konservering täckta av ett tunt hårt gråsvart oxidskikt partiellt bemängt av finfraktionerad jord. På vissa av mynten fanns korrosionsbeläggning av ljusgrå pulveraktig oxid.

Föremålen bedömdes i huvudsak som stabila med undantag för ett fåtal mindre fragment där kanterna bedömdes som sköra.

Behandling

Mynten behandlades växelvis med pensling med avjoniserat vatten, temperatur 40–60°, och ultraljud (1 min/gång). För de mynt som inte uppvisade förväntat resultat fortsattes behandlingen med pensling med en svag EDTA($C_{10}H_{14}N_2Na_2O_8H_2O$)-lösning (4 %), pH-värde 6,5 och med temperatur 40–70°.

Hela behandlingen avslutades med lakning i 1 % fosfatbuffert (Na_2HPO_4) upprepade gånger till dess att kloriderna avlägsnats (riktvärde: < 5 ppm).

Vid den kemiska behandlingen har särskild vikt lagts vid att avlägsna alla spår av kemikalier med hjälp av ultraljud. Torkning har skett under vakuum och i värmeskåp (50°) under sammanlagt fyra dagars tid. Mynten är inte ytbehandlade.

Resultat

Resultat av behandlingen får ses som mycket gott. Beläggningen har så långt det varit möjligt avlägsnats. Klorider har lakats ur och metallen stabiliserats. Behandlingens syfte har uppnåtts, myntens prägling och inskriptioner framträder väl.

Föremål av järn

Tillstånd före behandlingen

Järnföremålen/fragmenten var täckta av ett skikt jordblandad korrosion. I mindre utsträckning förekom korrosionsblåsor och sprickbildningar. Föremålen bedömdes vara i relativt gott tillstånd.

Behandling

Föremålen lakades inledningsvis i 4 % EDTA-lösning, pH 6,5, temperatur 80° under sammanlagt 3–5 timmar och i samma lösning men då rumstempererad under cirka 15 timmar. Därefter har de behandlats med följande åtgärder: ultraljud upprepade gånger (1 min/gång) och pensling med samma EDTA-lösning som ovan. Processen kontrollerades kontinuerligt under stereolupp. Avslutningsvis borstades föremålen med en mjukt roterande dentaltrissa.

Behandlingen avslutades med lakning i 1 % fosfatbuffert upprepade gånger till dess att kloriderna avlägsnats. Efter varje lakningsmoment har särskild vikt lagts vid att avlägsna alla spår av kemikalier med hjälp av ultraljud.

Torkning har skett i värmeskåp (50°) under sammanlagt fem dagars tid.

Föremålen har slutligen ytskyddats med paraffin (lösligt i värme).

Resultat

Resultat av behandlingen får ses som gott. Den destruerande korrosionen har så långt det varit möjligt avlägsnats. Klorider har lakats ur och metallen stabiliserats. Föremålens form och tillverkningsteknik framträder tydligt efter avslutad behandling.

Bilaga 4. Grovsortering av mynten

Av Gert Rispling, Numismatiska forskningsgruppen (NFG), Stockholms universitet

Fyndet från Sundveda i Odensala socken i Uppland har inför kommande utställningar undersökts summariskt. Fyndet innehåller 482 silvermynt bestående av 109 hela och 373 bitar. Detta antal kan komma att ändras, om det visar sig att något eller några mynt, sköra av korrosion, har brutits itu sekundärt vid utgrävningen eller konserveringen. Alla mynt utom ett är orientaliska. Dessa är – till en mindre del – drachmer eller halvdrachmer av pahlavityp (A) och – till en större del – dirhemer av islamisk, bildlös typ (B). Dessutom finns några efterpräglningar eller imitationer (C). Endast ett mynt är västeuropeiskt, en penning av typen ”Christiana Religio” från det karolingiska riket (D). Se tabell 4.

Slutmyntet i Sundvedafyndet är islamiskt (B) och dateras till 22[9] efter hijra, det vill säga 843/844 e.Kr. Denna datering är fortfarande preliminär, eftersom en kontroll med vissa referensmynt i KMK ännu inte gjorts. Denna kontroll kan avgöra, om årtalet ska läsas som 227 eller 229. Av årtalet syns 22x och en del av entalet som antingen är 7 eller 9. Detta årtal, troligen 229/843–844, ska jämföras med det karolingiska myntets (D) datering, 814–840 e.Kr. Imitationerna (C), i varje fall de som är av khazariskt ursprung, dateras till cirka 223/837–838. Det näst yngsta myntet i Sundveda är en islamisk dirham med årtalet 225/839–840. Sundvedamynten deponerades i jord omkring 850 eller något senare, oavsett den tillfälliga osäkerheten med fyndets *terminus post quem*.

Fragmenteringsgraden (77 %) i Sundveda är hög, men ändå inte ovanlig för att vara ett fastlandsfynd. Dessutom är korrosionen på mynten ett problem, särskilt bland de många nordafrikanska präglingarna – som drabbas värre på grund av lägre silverhalt och högre kopparhalt. Rent praktiskt betyder de försvårande faktorerna att bestämningsarbetet, som alltså knappt har påbörjats, blir svårare och långvarigare. Många mynt kommer endast att få en approximativ bestämning. Fördelen med islamiska mynt är annars

Tabell 4. Grov indelning av Sundvedafyndet efter myntslag.

Myntslag, område	Antal	%
A Persiska typer (459/484–761/794) från Irak-Persien.	54	11,2
B Islamiska typer (702/703–843/844) från Kalifatet.	420	87,1
C Pseudo-islamiska typer (830-tal) utanför Kalifatet.	7	1,5
D Västeuropeisk typ (814/840) från Karolingiska riket	1	0,2
Totalt	482	100,0

att årtalet står att läsa i klartext på myntet, men då bör det inte vara alltför fragmenterat.

Indelningen av materialet i tabell 4 är förenklad. Det är brukligt att i analys av sammansättningen dela in materialet ytterligare, särskilt på grundval av dynastitillhörighet eller motsvarande gruppering. Detta ger en indelning av Sundveda i tio grupper, vilka framgår av tabell 5.

Kommentarer till några av myntgrupperna i tabell 5:

- *Pahlavigrupperna 1, 2a och 3a*: Sundvedafyndet har endast en klar parallell tidigare i Uppland, i 1827 års fynd från Väsby i Hammarby. Väsbyfyndet är lika stort och har ungefär samma innehåll med ungefär samma kronologiska profil. Sundveda avviker i ett hänseende från Väsby – och alla andra fynd i vårt land genom sina många mynt av persisk typ, alltså pahlavimynt (10,7 %). Till yttermera visso innehåller Sundveda det absolut äldsta sasanidiska myntet som någonsin påträffats i Skandinavien. Bestämningen av den fragmenterade drachmen är ännu inte helt säker, men det verkar absolut vara en prägling för storkonung Pêrôz I (459–484 e.Kr.). En så tidig typ har endast påträffats en gång tidigare i vikingatidssammanhang, i ett ryskt fynd.
- *Islamiska gruppen 3b*: Här finns alla de vanliga myntorterna representerade, förutom mera ovanliga såsom Damaskus (Syrien), Bâjunays och Arrân (de två sista i Kaukasus). Det visar sig att Sundveda – för första gången i Skandinavien – innehåller ett exemplar från Madînat al-Salâm av år 206/822 med den nya epigrafiska inskriftsstilen, som infördes i Bagdad i slutet av detta år och som sedan anammades av alla myntorter i Irak och Iran under resten av 800-talet.
- *Nordafrikagrupperna 3c och 4*: De nordafrikanska mynten i 3c är här separerad från 3b, som den utgör del av. Tillsammans utgör 3c och 4 från Nordafrika 17,6 % av mynten i Sundveda. Denna siffra är hög, men hade varit ännu högre om Sundveda hade tillhört den allra tidigaste importvägen av mynt från kalifatet (Sundveda, med sitt tpq 843/44, kan sägas tillhöra ”våg nr 2”). Fram till 820 kan andelen nordafrikanska mynt i de ryska fynden utgöra hälften (50 %), för att sedan sjunka år för år. Fynd från slutet av 800-talet har helt försumbara andelar av sådana mynt. Detta mönster har sin bakgrund i den islamiska provinsen Africa (av romarnas namn på området, *Africa Septentrionalis*, dagens Tunisien). Africa hade med sina två myntorter Ifrîqiya och al-Abbâsiyya en tidvis viktig roll i kalifatets ekonomiska politik. Under ett femtontal år medan Hârûn al-Rashîd (170–193/786–809) var kalif

i Bagdad tröt produktionen av silvermynt där. Då fick de nordafrikanska myntorterna träda in som ersättare, vilket ledde till att nordafrikanska dirhemer cirkulerade i precis hela kalifatet. Till saken hör att de afrikanska mynten är av sämre kvalitet. De har lägre vikt och håller lägre silverhalt, förutom att mynten var lätt igenkännbara på sina ”klumpiga” inskrifter. Ändå gällde de som mynt i kalifatet på samma villkor som alla andra. Tidiga fynd i Mellanöstern har samma höga andel afrikanskt som Ryssland. Däremot är fynden från Kaukasus relativt fattiga på afrikanska mynt, utan tvivel för att dessa avsiktligt blev bortsorterade. Sådana lågkvalitativa mynt kunde man ge den dumma grannen i norr, som ändå inte såg någon skillnad på mynten.

Det är svårt att tänka sig att våra skandinaviska vikingar skulle ha varit skickligare än andra i att välja mynt av god kvalitet, men faktum är att fynden runt Östersjön inte har samma höga andel av undermåliga afrikanska mynt. Eller är, enligt *termini post quem*-dateringarna, våra allra tidigaste fynd (800–820) ”alltför tidiga”? Kanske ska de rätteligen hänföras till ”den andra vågen”, den som Sundveda tillhör. För övrigt innehåller Väsbykatten endast 3 % afrikanskt.

- *Imitationsgrupp 4*: Nordafrikanska imitationer är mycket sällsynta. Sådana har aldrig påträffats på Gotland utan endast i Uppland. Här i Sundveda finns tre exemplar och tidigare – 1999 – har ett exemplar påträffats i en efterskörd till Väsbyfyndet. Dateringen är något osäker, eftersom vi endast har tre fynd-tpq att gå på: 832–834 (Väsby), 840/41 (Oman på arabiska halvön)

Tabell 5. Indelning i tio grupper efter dynasti (eller motsvarande).

Dynasti	Antal	%	
1	Sasanidiska riket (Ss) [pahlavi-grupp]	30	6,2
2a	Umayyadiska kalifatet (preUm) [pahlavi]	3	0,6
2b	Umayyadiska kalifatet (Um) [islamisk]	54	11,2
3a	Provinsen Tabaristan, Iran (Tab under Ab1) [pahlavi]	19	3,9
3b	Abbasidiska kalifatet (Ab1) [islamisk]	270	56,0
3c	Provinsen Africa, nuv. Tunisien (Ab1) [islamisk]	81	16,8
3d	Abbasidiska kalifatet (Ab2) [islamisk]	15	3,1
4	Africa + Marocko (ImAfr) [pseudo-islamisk]	3	0,6
5	Khazariska riket, nuv. Ryssland (ImKz1) [pseudo-islamisk]	4	0,8
6	Karolingiska riket (C) [västeuropeisk]	1	0,2

och 843/844 (Sundveda). Av allt att döma är de nordafrikanska (Marocko?) imitationerna något tidigare än de khazariska.

- *Imitationsgrupp 5*: De khazariska mynten är – såsom nästan alla samtida imitationer – kopior i gott silver av tjugo till trettio år gamla abbasidiska prototypmynt från Bagdad. Den imitativa khazariska myntningen tog sin början ungefär 835–838, alltså under den tid vi kan anta att Sundveda-mynten cirkulerade och formerades till en skatt. Imitationerna kan vara svåra att skilja från de reguljära mynten och antagligen ligger många fortfarande oupptäckta i fynden. Kunskapen om dessa mynt är ny. För några årtionden sedan ville experterna inte tro på A. Bykovs teori från år 1972 om att khazarerna skulle vara källan till dessa tidiga imitationer i vikingatidens myntskatter.

Bilaga 5. Fyndtabeller

Mynten

<i>Fnr</i>	<i>Anr</i>	<i>Grupp</i>	<i>Dynasti</i>	<i>Antal</i>	<i>Vikt, g</i>
1	A567	1	Sasanidiska riket (Ss) [pahlavi-grupp]	30	26,78
2	A567	2a	Umayyadiska kalifatet (preUm) [pahlavi]	3	5,3
3	A567	2b	Umayyadiska kalifatet (Um) [islamisk]	54	63
4	A567	3a	Provinsen Tabaristan, Iran (Tab under Ab1) [pahlavi]	19	14,7
5	A567	3b	Abbasidiska kalifatet (Ab1) [islamisk]	270	409,8
6	A567	3c	Provinsen Africa, nuv. Tunisien (Ab1) [islamisk]	81	95,51
44	A567	3d	Abbasidiska kalifatet (Ab2) [islamisk]	15	22,6
45	A567	4	Africa + Marocko (ImAfr) [pseudo-islamisk]	3	3,5
46	A567	5	Khazariska riket, nuv. Ryssl. (ImKz1) [pseudo-islamisk]	4	5,2
47	A567	6	Karolingiska riket (C) [västeuropeisk]	1	0,2

Alla fynd

<i>Fnr</i>	<i>Anr</i>	<i>Subklass</i>	<i>Material</i>	<i>Sakord</i>	<i>Vikt, g</i>	<i>Antal</i>	<i>Fragmenteringsgrad</i>
1	A567	Silvermynt	Ädelmetall	Mynt	26,78	30	
2	A567	Silvermynt	Ädelmetall	Mynt	5,3	3	
3	A567	Silvermynt	Ädelmetall	Mynt	63	54	
4	A567	Silvermynt	Ädelmetall	Mynt	14,7	19	
5	A567	Silvermynt	Ädelmetall	Mynt	409,8	270	
6	A567	Silvermynt	Ädelmetall	Mynt	95,51	81	
7	A200	Järn	Järn	Beslag?	17	1	Defekt
8	A200	Järn	Järn	Nit	16	1	Fragment
9	A200	Järn	Järn	oident	5	1	Defekt
10	A200	Järn	Järn	oident	2	1	Defekt
11	A887	Järn	Järn	Syl	5	1	Defekt
12	A200	Järn	Slagg	Smidesslagg	128	2	
13	A200	Järn	Järn	oident	10	1	Defekt
14	A200	Järn	Järn	oident	2	1	Fragment
15	A200	Järn	Järn	Nit	2	1	Defekt
16	A887	Osteologi	Organiskt		1,2	0	
17	A200	Osteologi	Organiskt		0,9	0	
18	A887	Osteologi	Organiskt		3,2	0	
19	A887	Osteologi	Organiskt		3,8	0	
20	A887	Osteologi	Organiskt		0,3	0	
21	A887	Osteologi	Organiskt		0,2	0	
22	A887	Osteologi	Organiskt		0,1	0	
23	A887	Osteologi	Organiskt		1,5	0	
24	A887	Osteologi	Organiskt		2,9	0	
25	A887	Osteologi	Organiskt		4,1	0	
26	A887	Osteologi	Organiskt		1,3	0	
27	A887	Osteologi	Organiskt		0,2	0	
28	A887	Osteologi	Organiskt		1,1	0	
29	A887	Osteologi	Organiskt		0,4	0	
30	A887	Osteologi	Organiskt		1,3	0	
31	A887	Osteologi	Organiskt		1,4	0	
32	A887	Osteologi	Organiskt		0,5	0	
33	A887	Osteologi	Organiskt		0,4	0	
34	A887	Osteologi	Organiskt		0,2	0	
35	A887	Osteologi	Organiskt		1,3	0	
36	A887	Osteologi	Organiskt		0,1	0	
37	A887	Osteologi	Organiskt		1,1	0	
38	A887	Osteologi	Organiskt		1	0	
39	A887	Osteologi	Organiskt		0,4	0	
40	A887	Osteologi	Organiskt		0,3	0	
41	A887	Osteologi	Organiskt		1,2	0	
42	A887	Osteologi	Organiskt		2,4	0	

Fnr	Anr	Subklass	Material	Sakord	Vikt, g	Antal	Fragmenteringsgrad
43	A887	Osteologi			9,6	0	
44	A567	Silvermynt	Ädelmetall	Mynt	22,6	15	
45	A567	Silvermynt	Ädelmetall	Mynt	3,5	3	
46	A567	Silvermynt	Ädelmetall	Mynt	5,2	4	
47	A567	Silvermynt	Ädelmetall	Mynt	0,2	1	Fragment
48	A887	Keramik	Keramik	Kärl	159,3	44	Fragment
49	A887	Keramik	Keramik	Kärl	58,4	29	Fragment
50	A887	Keramik	Keramik	Kärl	3	2	Fragment
51	A887	Keramik	Keramik	Kärl	4,7	3	Fragment
52	A887	Keramik	Keramik	Kärl	23,5	10	Fragment
53	A887	Keramik	Keramik	Kärl	21,1	14	Fragment
54	A887	Keramik	Keramik	Kärl	0,6	1	Fragment
55	A200	Keramik	Keramik	Kärl	0,7	1	Fragment
56	A200	Keramik	Keramik	Kärl	4,1	4	Fragment
57	A887	Keramik	Keramik	Kärl	1,7	3	Fragment
58	A200	Keramik	Keramik	Kärl	11	2	Fragment
59	A887	Keramik	Keramik	Kärl	5,4	1	Fragment
60	A887	Keramik	Keramik	Kärl	27,4	14	Fragment
61	A887	Keramik	Keramik	Kärl	16,8	1	Fragment
62	A887	Keramik	Keramik	Kärl	20,5	6	Fragment
63	A887	Keramik	Keramik	Kärl	3,4	1	Fragment
64	A887	Keramik	Keramik	Kärl	8,5	3	Fragment
65	A200	Keramik	Keramik	Kärl	1,2	1	Fragment
66	A200	Keramik	Keramik	Kärl	0,8	1	Fragment
67	A887	Keramik	Keramik	Kärl	0,5	1	Fragment
68	A887	Bränd lera	Bränd lera		0,2	1	Fragment
69	A200	Bränd lera	Bränd lera		29,9	1	Fragment
70	A887	Flinta	Flinta	Avslag/avfall	0,4	1	Fragment
71	A887	Bergart	Bergart	Avslag/avfall	0,8	1	Fragment
72	A200	Kvarts	Kvarts	Avslag/avfall	7,6	1	Fragment
73	A200	Kvarts	Kvarts	Avslag/avfall	2,3	1	Fragment
74	A200	Kvarts	Kvarts	Avslag/avfall	156,4	1	Defekt
75	A200	Kvarts	Kvarts	Avslag/avfall	10,4	1	Fragment
76	A200	Kvarts	Kvarts	Avslag/avfall	6,1	1	Fragment

Bilaga 6. ¹⁴C-diagram

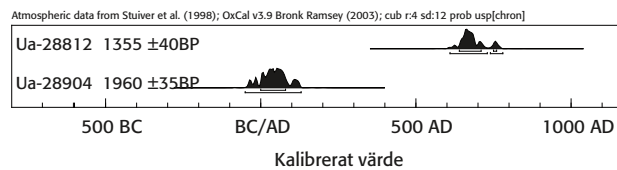
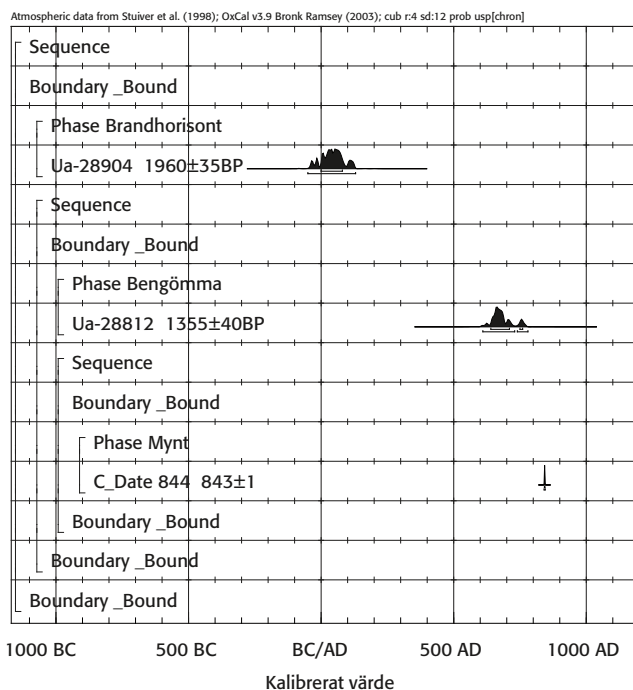


Fig. 28. ¹⁴C-diagram.

Fig. 27. Samtliga daterande företeelser bearbetade utifrån stratigrafiska iakttagelser.

Figur- och tabellförteckning

Figurer

1. Platsen för undersökningsområdet markerat på utdrag ur Topografiska kartan. Skala 1:50 000. 4
2. Den undersökta graven RAÄ 201:1 och omnämnda forn-lämningar markerade på utdrag ur digitala Fastighetskartan. Skala 1:10 000. 5
3. Text 6
4. RAÄ 201:1 med undersökta kontexter och en spridningsbild av påträffade fynd. Skala 1:150. 9
5. Graven RAÄ 201:1 före undersökning. Foto. 9
6. Graven med mynten och järnföremålen markerade med fyndnummer. Skala 1:75. 10
7. RAÄ 201:1 efter grovrensning. Foto. 10
8. Sektion av graven, A200. Skala 1:40. 11
9. Rensning av profilens sydvästra del, arbetsbild. Foto. 11
10. Detalj av det mörka lagret i gravens sydvästra del. Foto. 11
11. De första mynten grävs fram. Foto. 13
12. De första mynten in situ. Foto. 13
13. Stenblock lyfts för att nå de undre mynten. Foto. 13
14. Mynt med hål eller hängen. Foto. 13
15. Världskarta med ett urval av präglingssorter markerade med rött och Sundvedaskatten markerat med gult. 14
16. Sasanidiska mynt, grupp 1, ått- och frånsida. Foto. 14
17. Grupp 2a, arab-sasanidiska mynt från det umayyadiska kalifatet. Ått- och frånsida. Foto. 14
18. Grupp 3a, mynt från provinsen Tabaristan. Ått- och frånsida. Foto. 15
19. Grupp 2b, tidigt islamiskt mynt, Umayyadiska kalifatet. Ått- och frånsida. Foto. 14
20. Grupp 3b, den vanligaste gruppen med tidiga mynt från bl.a. Bagdad. Ått- och frånsida. Foto. 15
21. Grupp 3d med mynt från 800-talets första hälft. Ått- och frånsida. Foto. 15
22. Mynt från provinsen Africa (nuvarande Tunisien), grupp 3c. Ått- och frånsida. Foto. 15
23. Mycket sällsynta mynt från Marocko, grupp 4. Ått- och frånsida. Foto. 16
24. Mynt från det Khazariska riket. Ett av dessa mynt (grupp 5) utgör slutmynt i Sundvedaskatten. Ått- och frånsida. Foto. 16
25. Karolingiskt mynt, "Christiana Religio" från Ludvig den fromme (814–840 e.Kr.). Ått- och frånsida, kraftigt uppförstorade. Foto. 16
26. Den troliga platsen för Sundveda bytomt, RAÄ 202:1. Foto. 19
27. Samtliga daterande företeelser bearbetade utifrån stratigrafiska iakttagelser. 31
28. ¹⁴C-diagram. 31

Tabeller

1. Myntens indelning grupperade efter dynasti eller motsvarande (enligt Rispling). 17
2. Material och vikt i grav RAÄ 200. 25
3. Osteologisk katalog, Uppland, Odensala socken, RAÄ 201:1. 25
4. Grov indelning av Sundvedafyndet efter myntslag. 28
5. Indelning i tio grupper efter dynasti (eller motsvarande). 29

Sundvedaskatten

Inför byggandet av bostäder på Steningehöjden i Sigtuna kommun, undersöktes en grav, RAÄ 201:1 i Odensala socken, Uppland. Undersökningen utfördes av Riksantikvarieämbetet, Avdelningen för arkeologiska undersökningar, UV Mitt under våren 2008.

I graven påträffades en för Mälardalen ovanligt stor silverskatt. Totalt hittades 482 silvermynt, varav 481 var orientaliska och ett var västeuropeiskt. Graven innehöll också en bengömma med brända ben, järnföremål och keramik. Graven daterades till äldre järnålder, begravningen till vendeltid och nedläggelsen av silverskatten till vikingatid.



Riksantikvarieämbetet
Avdelningen för arkeologiska undersökningar