



Liv & död i Lånesta

Om grav & boplats vid Stora hagen i Vagnhärad

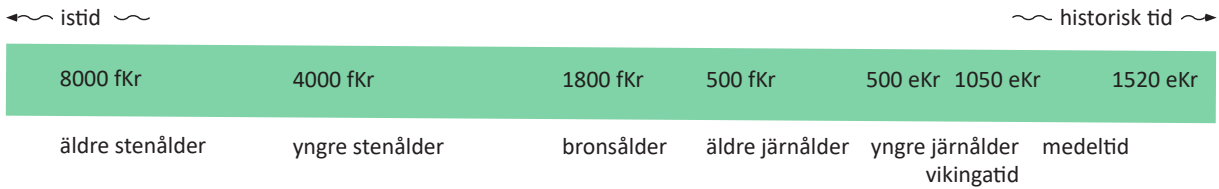
Lars Norberg

Populärvetenskaplig sammanfattning





Utdrag ur Sverigekartan med platsen markerad. Skala 1:1 000 000. Källa: Lanmäteriet.



Artikeln laddas ned via
www.sormlandsarkeologi.se
app.raa.se/open/arkivsok

Lst dnr 431-2111-2023 & 6988-2023
 Arkeologisk förundersökning & undersökning
 Södermanlands län
 Trosa kommun
 Fornlämning L1984:7822 & L2022:4626

Projektledare & författare: Lars Norberg
lars.norberg@sormlandsarkeologi.se

Grafisk form och layout: Lars Norberg
 Kart- och ritmaterial: Lars Norberg
 Upphovsrätt, om inget annat anges, enligt Creative Commons licens CC BY.
<http://creativecommons.org/licenses/by/4.0/deed.sv>

© Sörmlands Arkeologi AB. Nyköping 2026



I förgrunden pågår undersökning av boplatsytan. Stensättningen var belägen i bakgrunden (röd pil). Foto mot nordväst Lars Norberg 2023, Sörmlands Arkeologi AB.

Liv & död i Lånesta

Om grav & boplats vid Stora hagen i Vagnhärad

Vid Stora hagen i Lånesta har arkeologiska underökningar under åren 2023 och 2024 visat hur en ensamliggande grav och en närbelägen gård tillsammans formade en meningsbärande plats i landskapet under äldre järnålder. Genom återbruk av graven och vardagsliv vid gården knöts de döda och de levande samman över flera hundra år.

Undersökningarna gjordes i samband med byggnationen av den rondell som i dag kopplar samman väg 218 och Kalkbruksvägen. De arkeologiska resultaten visar att området under en lång tid fungerade som en sammanhängande helhet, där graven och boplatsen hade en gemensam och sammanflätad historia.

Platsen, som förr kallades Stora hagen, har genom historien hört till Lånesta gård belägen strax utanför Vagnhärad. Tidigare fanns här ett öppet odlings- och beteslandskap, men idag domineras området av handel och småindustri. Vid första anblicken finns få synliga spår som avslöjar att platsen under järnåldern haft en särskild betydelse. Bland kullar och höjdparter gömmer sig nämligen spåren från den tiden i form av enstaka gravar och gravfält.

Stensättningen, det vill säga graven vid Stora hagen, visade sig ha använts för begravingar under omkring 700 år, från 500-talet f. Kr. till 200-talet e. Kr. Här fanns obrända skelettdelar från minst fyra människor – tre vuxna och ett spädbarn, som begravts vid olika

tillfällen. Gravens utformning, med en tydligt markerad kantkedja och en central stenfylld grop, gjorde det möjligt att öppna och återanvända monumentet utan att dess yttre förändrades.

Analyserna visar att flera av benen från de vuxna individerna har hugg- och snittspår som tillfogats efter döden. Det kan man se eftersom skadorna åsamkats ben som först fått torka. Spåren tolkas som resultat av avsiktliga handlingar i samband med återöppning och förnyade gravläggningar. Vid de här tillfällena har kvarlevorna blandats samman med varandra. I graven fanns även ben från nötboskap och två hundar, vilket visar att djuren också har haft en roll i ceremonierna vid gravplatsen.

Cirka 80–150 meter sydost om stensättningen låg ett boplatssområde med en fast gårdsbebyggelse i form av ett långhus och flera ekonomibyggnader. Gården tillkom ungefär samtidigt som den sista personen begravdes i stensättningen. I området fanns mängder med friliggande eldstäder och gropar för matlagning, hantverk och andra vardagliga sysslor. Föremålen visar på en självförsörjande gård med jordbruk, djurhållning, textilproduktion och metallhantverk. Bebyggelsen övergavs under 500-talet e. Kr.

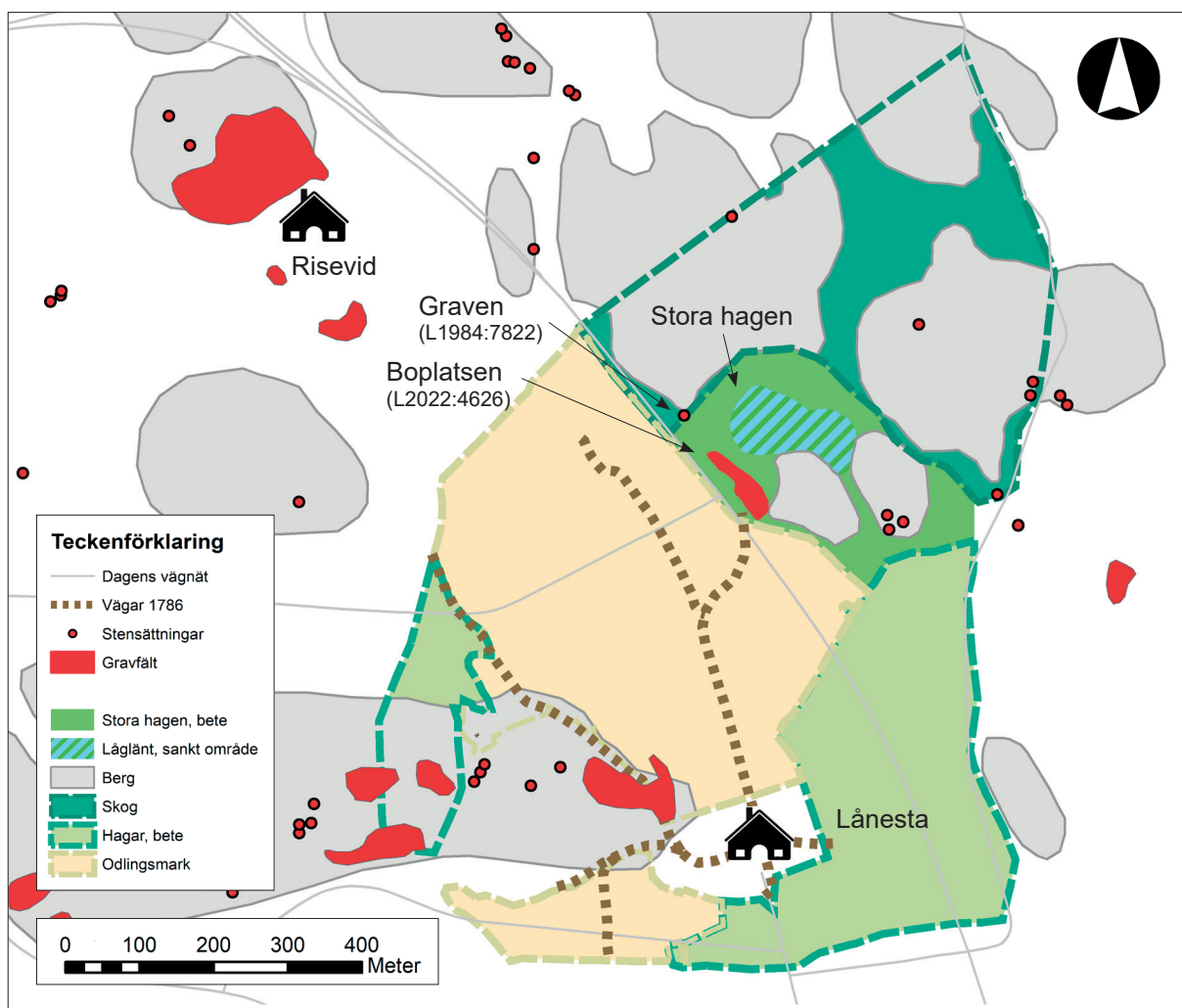
Den tidsmässiga närheten mellan gårdens etablering och den sista

gravläggningen i stensättningen är iögonfallande. Det tyder på att valet av plats haft en särskild betydelse för bosättarna. Genom att etablera sig intill en redan mycket gammal gravplats knöts den nya gården till ett förflutet som sträckte sig långt bortom den egna generationen. Graven fungerade som en fast punkt i landskapet, där tidigare generationer gjordes närvarande genom återbruket av stensättningen.

DNA-analyser genomfördes för att undersöka om de gravlagda var släkt i biologisk mening. På grund av mycket låga halter av bevarat DNA kunde något säkert släktskap varken bekräftas eller uteslutas.

Analyserna möjliggjorde dock att biologiskt kön kunde bestämmas i form av en vuxen kvinna, en pojke och två vuxna män. En av de sistnämnda var dock något osäker.

Sammantaget visar undersökningarna vid Stora hagen hur graven och boplatserna var en sammanhängande helhet som gav mening till gårdens invånare. Genom återbruket av graven och vardagslivet vid gården upprätthölls en kontinuitet över generationerna. Graven var inte en avslutning, utan en aktiv del av det sociala landskapet – en plats där minne, identitet och tillhörighet tog materiell form i mötet mellan de döda och de levande.



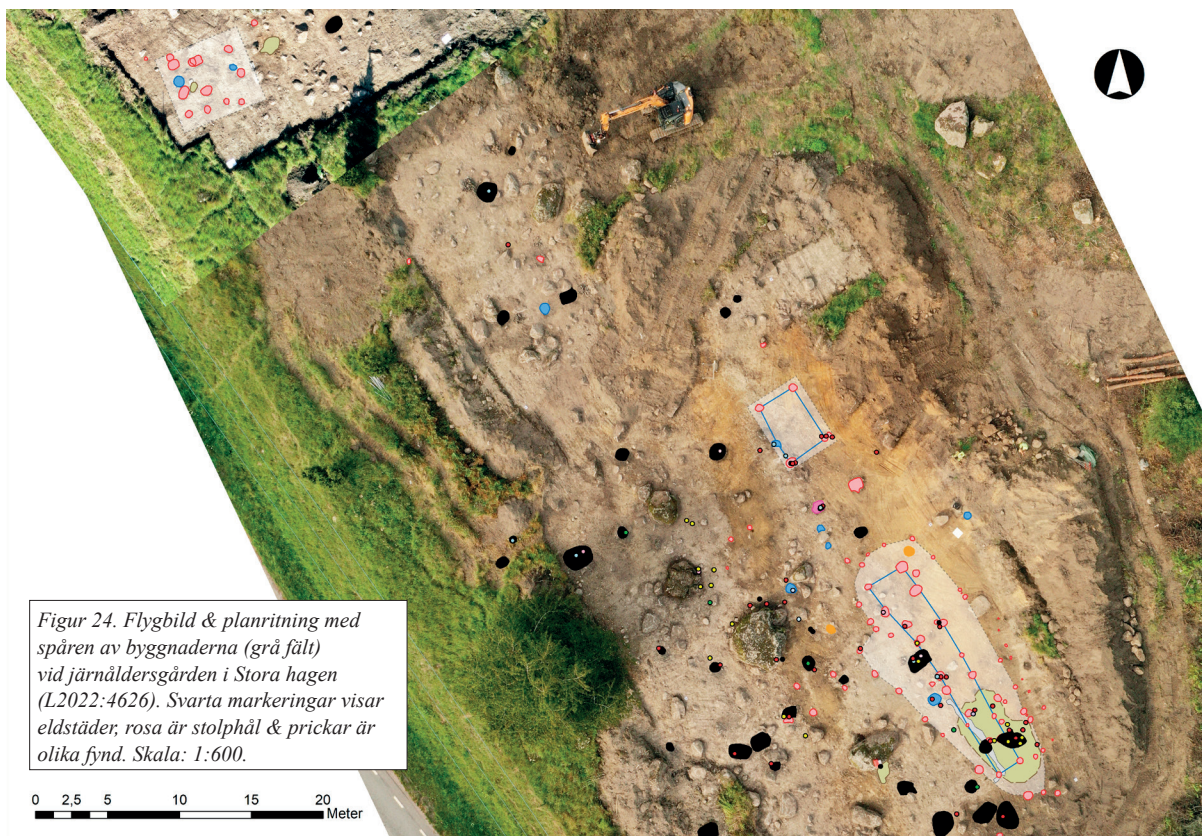
Karta med Lånestas historiska gränser, vägar & markanvändning/markslag hämtade från 1786 års karta. Stensättningen (L1984:7822) & boplatssområdet (L2022:4626) är utmarkerade tillsammans med omkringliggande gravmiljöer från järnålder. Dagens vägnät medtaget som orientering. Kartbearbetning: Lars Norberg 2024, Sörmlands Arkeologi AB.

En navare från långhuset, dvs en sorts träborr. Överst före konservering. På den nedre bilden syns den efter konservering, där den skedformade borren framträder tydligt till höger i bild. Navare används än idag, 1 500 år senare. Foto: Max Jahrehorn 2024, Oxider AB.

Läs mer:

Lars Norberg. 2025. Begravningar & bebyggelse i Lånesta. Fornlämningarna L1984:7822, L2022:4626 mfl., Lånesta 4:1 & Överråda 3:1, Trosa-Vagnhärad socken, Trosa kommun, Södermanlands län. Arkeologisk förundersökning & Arkeologisk undersökning. Sörmlands Arkeologi AB, rapport 2025:07. Nyköping.

Lars Norberg. 2026. De döda & det levda. Om återbruk, relikier & platsanknytning i Vagnhärad. Vetenskaplig fördjupning. Sörmland Arkeologi AB. Sörmländska skrifter 6. Nyköping.



Figur 24. Flygbild & planritning med spåren av byggnaderna (grå fält) vid järnåldersgården i Stora hagen (L2022:4626). Svarta markeringar visar eldstäder, rosa är stolphål & prickar är olika fynd. Skala: 1:600.



*Obrända ben i graven vid Stora hagen.
Foto: Patrik Gillbrand 2023, Sörmlands
Arkeologi AB.*



*Glödkärl av keramik från en smidesgrop på
boplatsen. Kärlen har små hål & formen av
en lätt konisk cylinder utan lock & botten.
Förmodligen har de fyllts med brännbart
material för att hålla liv i eldstäder mellan
användning & underlätta fortsatt arbete. En
modern parallell är så kallade skorstens-
tändare som fylls med ved eller kol för att
snabbt göra upp eld. Foto: Lars Norberg
2023, Sörmlands Arkeologi AB.*



*Trasiga vävtyngder från boplatsen. Väv-
tyngder användes i varptyngda stående väv-
stolar med vilka man framställde textilier
till klädesplagg, men kanske också dekona-
tioner som väggbonader & så småningom
segel. Foto: Lars Norberg 2025, Sörmlands
Arkeologi AB.*



Foto av Lånestaområdet en vårdag år 2025. I rondellen vid Stora hagen (röd pil), där boplatsen & graven tidigare låg, rullar idag biltrafik. Till höger i bild har dagens Lånesta markerats ut (svart pil).



Ungefär så här såg samma landskap ut för ca 1500 år sedan. I Stora hagen låg då gården med långhuset som undersökts (röd pil). Vid samma tid eller kanske något senare tillkom det som kom att kallas Lånesta gård (svart pil). På berget vid Lånestaheden, dvs i närheten av den sistnämnda, finns stensättningar & gravfält från hela järnåldern. Illustration: Lars Norberg 2025, Sörmlands Arkeologi AB



Graven eller stensättningen L1984:7822 efter avtornvning. Foto mot söder: Lars Norberg 2023, Sörmlands Arkeologi AB.