

FORN VÄNNEN

JOURNAL OF
SWEDISH ANTIQUARIAN
RESEARCH

Bronsåldersfynd från Hulterstad socken på Öland
Oldeberg, Andreas
Fornvännen 30, 244-248
http://kulturarvsdata.se/raa/fornvannen/html/1935_244
Ingår i: samla.raa.se

FYND OCH FÖREMÅL I SVENSKA MUSEER

BRONSÅLDERSFYND FRÅN HULTERSTAD SOCKEN PÅ ÖLAND

Invid Hulterstads by i Hulterstad socken på Öland cirka 100 m. SSV om bron över ett mindre vattendrag, som flyter genom Hulterstads by, finnes en långsträckt sandkulle, som utgör gemensamt grustag för byn. På denna plats befinner sig ett gravfält bestående av högar, vilka till stor del förstörts genom tidigare grustäkt. På denna plats gjordes under sommaren 1933 en del fynd, vilka äro av den art att de förtjäna att publiceras.

I slutet av maj nämnda år påträffades vid grustäkt 3 halsringar av brons, fig. 1, vilka följt med den nedrasade sanden i grusgruppslänten och vid anträffandet lågo under markytans nivå. Fyndet, som anmäldes till Riks-



Fig. 1.
Gravfynd från Hulterstads by,
Hulterstads socken, Öland.

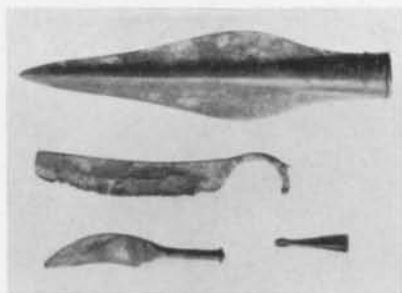


Fig. 2.
Gravfynd från Hulterstads by,
Hulterstads socken, Öland.

antikvarien, föranledde en närmare undersökning, som utfördes av fil. kand. Erik Bellander. Vid denna undersökning av platsen påträffades, liksom nedrasade i kanten, de sönderfallna delarna av ett skelett. En del skelettrester, såsom 2 halskotor, del av nyckelben och skulderbladsben, voro grönfärgade av ärg. Av undersökningen framgick att de tre halsringarna torde ha legat i östra kanten av en genom grustäkten skadad hög. Tillsammans med skelettet anträffades även några smärre intill 0,40 m. långa kalkstensflisor, vilka synbarligen utgjort rester av en gravkista.

Ungefär samtidigt med fyndet av halsringarna hade påträffats i kanten av samma grusgrop, 5 m. norr om förra platsen, 2 rakknivar och en pincett av brons, fig. 2. Dessa föremål skola enligt hittaren ha suttit i kanten och stuckit ut genom sanden.

Vid Bellanders undersökning kunde konstateras att föremålen härrörde från en starkt skadad tämligen låg hög. På samma plats där bronsföremålen hittats i västra delen av högen påträffades en mängd brända, vita och rentvättade ben liggande på små kalkstensflisor inom ett område av 0,2 m:s diam. och 0,08 m:s djup. I sydvästra kanten av gravgömmet påträffades vidare en spjutspets av brons.

Vid grustäkten på en plats, belägen 13 m. VSV om det förstnämnda fyndstället, hade tillvaratagits ytterligare skelettrester och några kalk-



Fig. 3.

Detalj av halsring av brons, gravfynd från Hulterstads by, Hulterstads socken, Öland.

stenshällar. Vid undersökningen kunde konstateras resterna av en förstörd hällkista med tämligen väl bibehållet skelett. Gravgodset utgjordes här av en järnkniv, ett bryne av skiffer samt en sölja av järn.

Brandgravens inventarium, fig. 2, utvisar klar 3:e period och gravgodsets art karakteriserar fyndet som en mansgrav. Föremålen utgöra i sig själva ingenting nytt men deras eleganta utformning lämnar oss ett nytt exempel på den måttfullhet och säkra smak, som behärskade tidens metallsmeder. Av rakknivar med ett så vackert och väl utbildat häst- eller älghuvud äger Statens Historiska Museum förut endast ett ringa fåtal.

Skelettgraven med halsringarna, fig. 1, är av särskilt intresse. Det torde nämligen få anses uteslutet, att icke halsringarna tillhört ifrågavarande skelett. Att de varit placerade omkring den dödes hals framgår av att halskotor och skulderbladsben visa starka spår av ärg. Ringarna äro massiva och med runt tvärsnitt. Orneringen hos varje ring består av en inpunsad spiralgående linje, som sträcker sig fram mot ändarna. Dessa äro emellertid tillhamrade, så att de erhållit ett rektangulärt tvärsnitt. Utsidorna hos ringarnas ändar äro sirade med ett mönster, som består av inpunsade parallella och korslagda linjer, fig. 3. Alla ringarna äro något olika ifråga om storlek och hava en diameter av resp. 18,1 cm., 17 cm. och 15,8 cm. Att döma av slitningen synas alla tre ringarna ha burits på samma gång, varvid den största legat underst och den minsta överst.

Någon säker kronologi för dylika ringar har man för närvarande icke, men med stor sannolikhet torde de tillhöra en sen del av bronsåldern, troligen 6:e perioden. Pär Olsén har i en uppsats betitlad »Några halsringar från övergångstiden mellan brons- och järnålder» i Studier tillägnade Gunnar Ekholm 1934, behandlat vissa ringar med starkt utplattade ändar och ornerade med grupper av snedstreck med växlande lutning, vilka ringar sålunda icke tillhöra den här ifrågavarande gruppen. Olsén anser, att dessa ringar med starkt utplattade ändar utvecklats från en del tunga massiva, gjutna ringar med omkastad »vridning». Som mellanled från typo-

logisk synpunkt framhåller han härvid vissa halsringar med tillplattade ändar och ornerade med ensriktad runtgående reffling (Olsén, fig. 7 och 8), en typ, som liknar Hulterstadingarna. Det förefaller mig emellertid föga sannolikt att tänka sig Hulterstadingarna och liknande som avkomlingar från ringar med omväxlande vridning. Snarare knyta de an till vissa ringar under 5:e perioden med längsgående reffling, som exempelvis Minnen 1272—1279. Redan under 4:e perioden uppträder för övrigt som ornament den inpunsade spirallinjen, t. ex. hos en massiv halsring, vilken

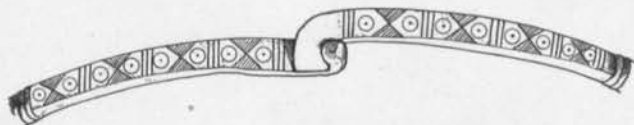


Fig. 4.
Detalj av halsring av brons, grav(?) eller depåfynd från Johanneshus, Hjortsberga socken, Blekinge.

ingår i ett stort depåfynd från Kvidinge socken i Skåne, Minnen 1123. Såväl denna ring som över huvud taget alla halsringar från 4:e och 5:e perioden sakna emellertid den tillplattning av ändarna, vilken är karakteristisk för Hulterstadingarna och de flesta ring-typer vi bruka hänföra till 6:e perioden. Någon ytterligare halsring med en ornamentik analog med den som förekommer hos ringarna från Hulterstad äger Statens Historiska Museum icke. Däremot uppträda likartade enstaka detaljer hos ett antal ringar från skilda trakter.

Sålunda förekommer hos en ring från Skåne utan närmare fyndort en runt om gående spirallinje med ändarna ornerade med enbart snedställda parallella linjer.

En liknande ring från Skåne utan närmare angiven fyndort har ändarna sirade med trianglar.

Hos en dylik ring ävenledes från Skåne äro ändarna ornerade med inslagna punkter.

Hos två liknande ringar från Blekinge, funna enligt uppgift tillsammans i en hög vid Johanneshus i Hjortsberga sn, Bl., äro ändarna ornerade med timglasformade figurer och cirklar med medelpunkt, fig. 4.

Samtliga dessa ringar äro funna utan några daterande fornsaker, varför de tyvärr icke kunna giva någon direkt ledning beträffande Hulterstadingarnas ålder.

Den ifrågavarande graven från Hulterstad är av stort intresse även från den synpunkten, att den utgör ett nytt exempel på förromerska tidiga skelettgravar med halsringar, varav vi endast känna ett fåtal.¹ Huruvida dessa skelettgravar utgöra en tradition från äldre tid är för närvarande

¹ Se Harald Hansson, Gotlands bronsålder, s. 89—90, och där citerad litteratur.

svårt att med bestämdhet avgöra. Jag vill i detta sammanhang omnämna ett år 1885 tillvarataget gravfynd från Lilla Brunnby i Stenåsa sn på Öland. Här påträffades på c:a en halv fots djup några horisontellt liggande kalkstenflisor, vilka befunnos utgöra täckning till en av på kant resta, mindre dylika flisor bildad, även i botten flisbelagd grav av c:a 2 fots bredd. I graven lågo bredvid varandra 2 människoskelett, ett större och ett mindre, det senare troligen tillhörande en halvvuxen individ. Det

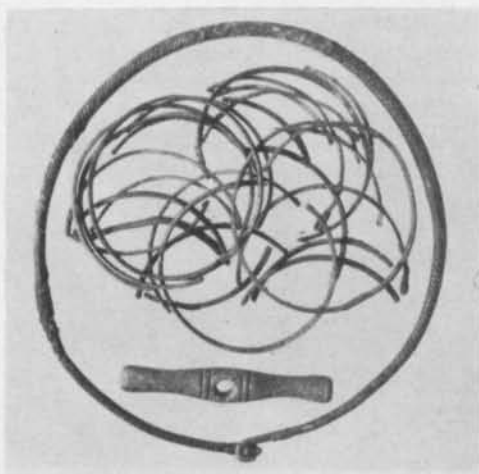


Fig. 5.
Gravfynd från La Brunnby, Stenås socken,
Öland.

större skelettet låg med huvudet mot söder, och det mindre med samma kroppsdel mot norr, men utan någon skiljevägg sinsemellan. Vid det större skelettets huvud låg en halsring av brons och omkring armarna funnos spiralarmband, som emellertid vid upptagandet gingo sönder. Mitt i graven låg ett avlångt, ornerat benföremål, genomborrat på mitten, troligen en slags knapp, samt enligt uppgift ett föremål av järn, liknande ett knivblad eller dylikt, vilket dock var så starkt förrostat, att det vid upptagandet föll sönder och sedan tyvärr icke synes ha blivit tillvarataget. Fyndet avbildas i fig. 5.

Den ifrågavarande halsringen, fig. 5, är tämligen liten med en diam. av endast 14,8 cm.

Endast ena sidan av ringen är ornerad med inpunsade snedställda streck, den andra sidan, troligen undersidan, är slät. Ändarna äro släta och ha runt tvärsnitt.

Armbanden, fig. 5, från samma grav äro mycket smala, 3—3,5 mm., samt hava en tjocklek av endast 2 mm. Undersidan är plan och översidan är svagt välvd, på sina ställen nästan plan. Smalsidorna äro något tillhamrade, så att tvärsnittet blir nästan rektangulärt.

Benknappen, fig. 5, eller rättare sagt stångknappen är på sitt sätt unik. Den har en längd av 7,1 cm. och en största bredd vid mittpartiet av 1,2 cm. Detta mittparti har subrektangulärt tvärsnitt samt är försett med ett genomgående hål med 7 mm:s diameter. På övre sidan om hålet löpa två tämligen djupt inristade och runt om gående linjer och på vardera motstående sidan av hålet finnes en figur, bestående av två korslagda inristade linjer. Längre ut mot ändarna avsmalnar föremålet något för att mot själva ändarna återigen vidga sig. Tvärsnittet blir här runt. Vardera ändan har en dekor av en runtom inristad linje, och själva den avrundade kanten är försedd med ett antal små korta strålförmigt ställda streck. Föremålet visar starka spår av nötning, särskilt ena sidan och ena ändan. Otivvelaktigt har föremålet varit använt på samma sätt som vissa stångknappar, vilka Montelius hänfört till 5:e perioden.² Dylika stångknappar ha jämte en tillhörande hyska använts för att fästa ihop kläde-
dräkten³, och den här ifrågavarande knappens nötning särskilt på ena sidan (den mot klädedräkten vända sidan) och ena ändan (den ända, som fördes ut och in genom hyskan) stämmer väl överens med en dylik användning.

Frågan är nu, hur man skall datera skelettgraven från Stenåsa. Den i fyndet ingående halsringen torde knappast tillhöra den yngsta delen av bronsåldern. Den saknar nämligen den tillplattning och ornering av ändarna, som är så karakteristisk för detta skedes halsringar. Däremot påminner den tämligen väl om den ovannämnda halsringen från Kvidinge sn, Skåne, som förekommer i ett klart 4:e-periodsfynd. Beträffande spiralarmband av den typ, som ingår i Stenåsafyndet, så förekomma fragment av ett analogt dylikt armband i ett stort depåfynd från Stockhult i Loshults sn, Skåne, tillhörande 2:a perioden. Liknande armband förekomma i ett par skånska fynd dock utan andra daterande fornsaker.

Att döma av det, som här framförts, torde det emellertid stå klart, att Stenåsa-fyndet med större fog torde kunna dateras till 4:e, eventuellt 3:e perioden än till 6:e perioden. Detta är en viktig omständighet, ty det ger ett visst skäl för det antagandet, att i en del trakter bruket att jorda liken obrända, om än undantagsvis, bibehållit sig bronsåldern igenom. Full klarhet om denna sak kan emellertid endast framtida fynd lämna.

Andreas Oldeberg.

² Montelius, *Minnen från vår forntid*, 1354.

³ Jfr O. P. Madsen, *Avbildningar av danske Oldsager og Mindesmærker, Broncealderen*, Pl. 29, fig. 32.

**LERSKÅL FRÅN LOCKERUD, LEKSBERGS SOCKEN,
VÄSTERGÖTLAND**

I Vadsbo museum, Mariestad, förvaras under inv:nr 2015 en lerskål, som kan vara värd att uppmärksammas. Angående fyndomständigheterna har museets föreståndare, läroverksadjunkten E. H. Carlsson, haft vänligheten meddela, att den 1925 hittades vid Lockerud, Leksberg socken, »i trädgården, ungefär 5 m. från vänstra flygeln». Finnaren, lantbrukare O. Svensson, Lockerud, som skänkte kärlet till museet, har emellertid senare avlidit, varför man numera icke synes kunna få upplysningar om hur



Fig. 6.

Lerskål. Vadsbo museum. Inv.-nr 2015.

fyndet gjordes samt om det är ett gravfynd. Det sistnämnda är likväl antagligt.

Av kärlet, vars utseende framgår av fig. 1, är endast omkring en tredjedel bevarad. Höjden är 8,3 cm, medan diametern är svår att bestämma. Den torde vara omkring 12 à 15 cm. Randen har en serie små hack, gjorda med något instrument, som förts snett nedåt vänster, sålunda genom en naturlig rörelse med höger hand. Denna rand samt profilen, inknippt tätt under mynningen och utåttryckt nedtill vid botten, göra att kärlet får sin närmaste motsvarighet i en lerskål, som 1929 upptogs vid undersökningen av en båtgrav (nr 4) vid Valsgårde i Gamla Uppsala sn.¹

Denna skål, som fullständigt kunde hopsättas, mäter 8 cm. i höjd och 10,5 cm. i bottendiam. Även storleken är sålunda i det närmaste lika, medan hackena i Valsgårde-skålens rand äro betydligt djupare, så att denna blivit verkligt taggig.

¹ Odencrants, Båtgraven nr 4 vid Valsgårde i Gamla Uppsala, Upl. Fm. T. XLIII, sid. 235, fig. 5.

Valsgärdegraven nr 4 kunde dateras till 900-talet, men att av endast denna jämförelse sätta även skålen från Lockerud till samma tid blir en alltför osäker datering. Att föra den till vikingatiden eller den senare järnåldern i allmänhet torde dock kunna vara rimligt. En ornering som den här använda är ju så konstlös och enkel att den blivit använd under en lång tid och över ett vidsträckt område. En liknande »simpler negleriffling» finnes sålunda på enstaka norska lerkärl från romersk järnålder.² Andra kärl från 600-talet hava hittats vid Länesta, Södermanland, och i fragment på borgen vid Grobin i Lettland.³ De olikheter, som finnas mellan dessa kärl, äro ju lätt förklarliga genom avstånd i tid och rum.

Vad jämförelsen med skålen från Valsgärde visar är dock kärlets ursprungliga uppgift. I båtgraven representerar lerskålen vad man skulle kunna kalla »bordsservisen», medan brandgravarnas lerkärl icke alltid äro så typiska delar av denna. Vilken grad av specialisering forntidens husgeråd haft och om man bland lerkärlen kan urskilja en dylik grupp är emellertid ännu ett olöst problem.

R. Odencrants.

² J. Bøe, *Jernalderens keramik i Norge*, sid. 160, fig. 256.

³ B. Nerman, *När Seeburg upptäcktes, Jorden ger*, 1931, sid. 124, fig. 44 och 43.