



# Arkeologi i Lödöse

Glimtar av Lödöses senmedeltida stadsbild



Arkeologisk undersökning i form av schaktnings-  
övervakning av RAÄ Sankt Peder 23,  
Undersökningsbeteckning: HE  
Inom fastigheten Klostret 6:95  
Sankt Peder socken och Lilla Edets kommun  
Anton Lazarides och Jakob Wahlström  
Förvaltningen för kulturutveckling  
Rapport 2021:1







# Arkeologi i Lödöse

Glimtar av Lödöses senmedeltida stadsbild

Arkeologisk undersökning i form av schaktnings-  
övervakning av RAÅ Sankt Peder 23,  
Undersökningsbeteckning: HE  
Inom fastigheten Klostret 6:95  
Sankt Peder socken och Lilla Edets kommun  
Anton Lazarides och Jakob Wahlström  
Förvaltningen för kulturutveckling  
Rapport 2021:1

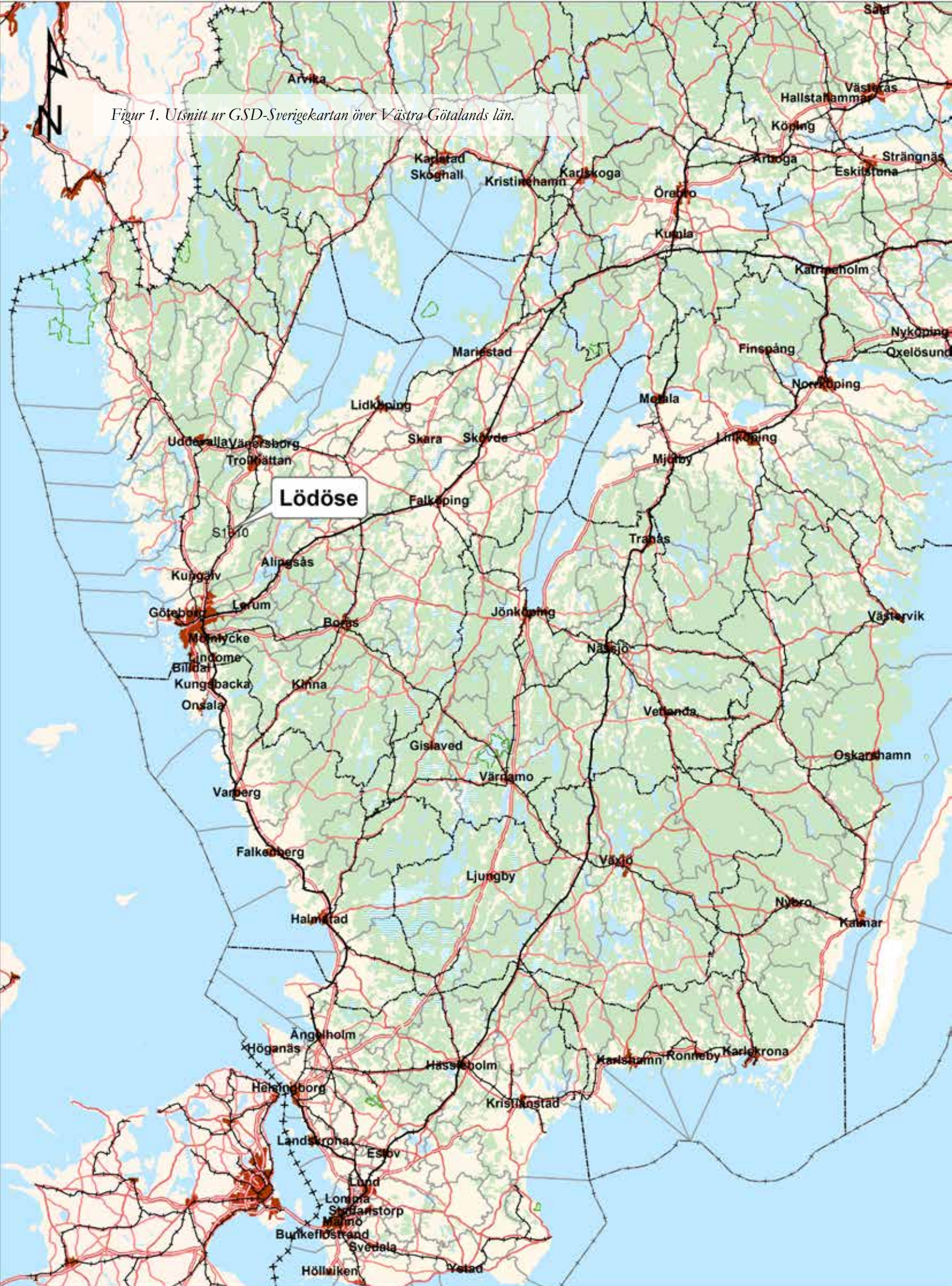


**Författare: Anton Lazarides och Jakob Wahlström**  
**Omslagsbild: Blyplomb hittad vid undersökningen.**  
**Förvaltningen för kulturutveckling**  
**Lödöse museum**  
**Museivägen 1, 441 73 Lödöse**  
**Telefon 010-441 43 80**  
**Hemsida [www.lodosemuseum.se](http://www.lodosemuseum.se)**

## Innehållsförteckning

Bakgrund och sammanfattning .....	3
Kort historik om Lödöse.....	4
Arkeologisk bakgrund .....	5
Metod .....	6
Resultat .....	7
Fynd .....	10
Slutsats .....	16
Referenslitteratur.....	17
Fyndlista.....	18
Tekniska och administrativa uppgifter .....	19

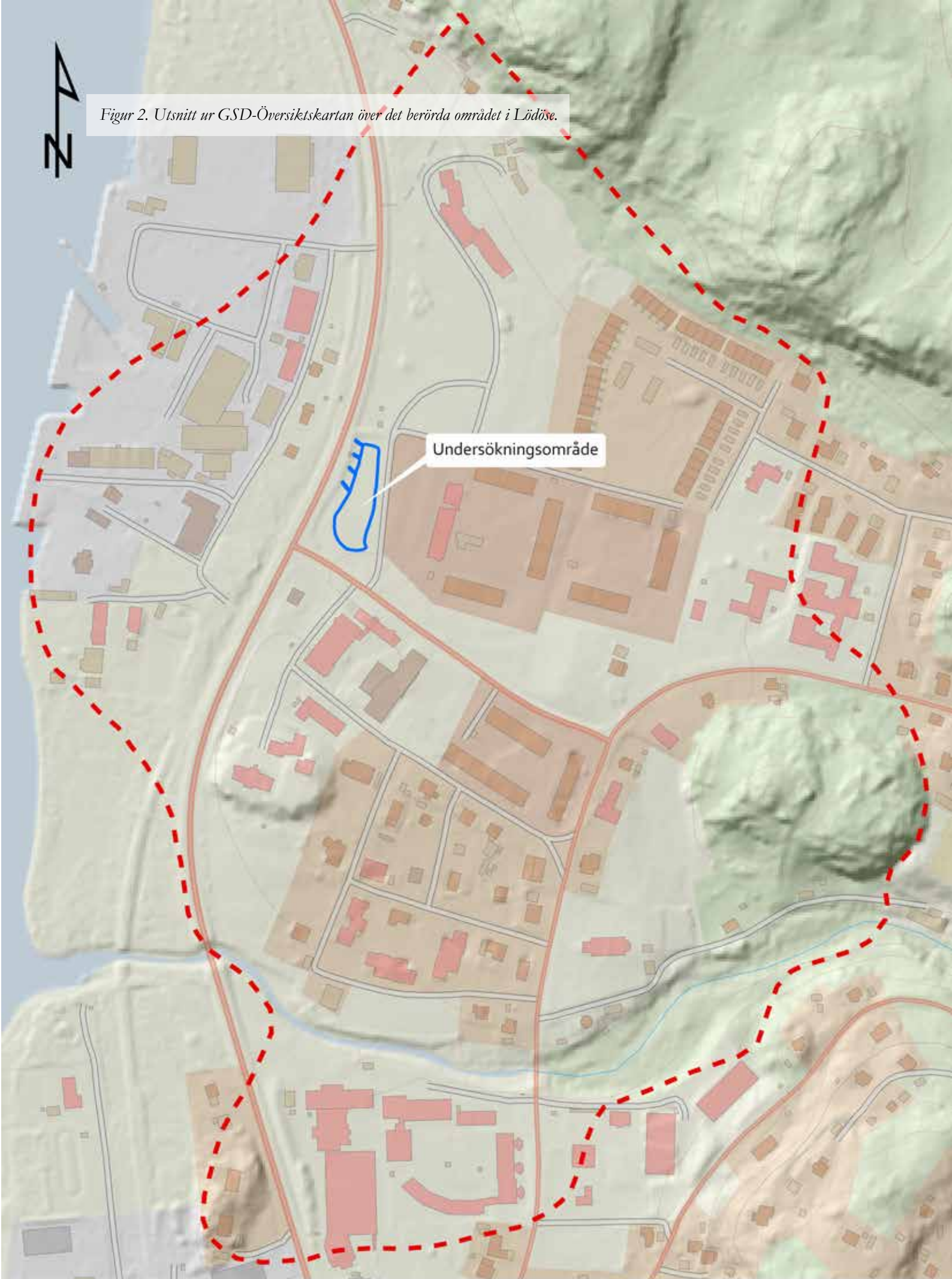
Figur 1. Utsnitt ur GSD-Sverigekartan över Västra Götalands län.



0 30 60 90 120 150 Kilometer



Figur 2. Utsnitt ur GSD-Översiktskartan över det berörda området i Lödöse.



0 45 90 180 Meter

## Bakgrund och sammanfattning

Mellan den 15–23 mars samt 20 april 2021 utfördes en arkeologisk kontroll inom fastigheten Klostret 6:95 i Lödöse. Den arkeologiska kontrollen omfattade en yta om 1 662 kvadratmeter i en central del av fornlämningsområdet. Ingreppet skedde i samband med anläggandet av en äng där det översta matjords-skiktet skulle tas bort med grävmaskin till ett djup om ungefär 15 centimeter för att inte skada fornlämningen. Fyra mindre dräneringsschakt grävdes väster ut från det huvudsakliga undersökningsområdet. Inom ramen för uppdraget innefattades också löpande metalldetektering av ytan.

I samband med schaktningen påträffades dock lämningar i form av syllstensrader och stenläggningar redan inom angivet djup, särskilt i områdets södra del. Detta möjliggjorde att spår av den senmedeltida bebyggelsen och dess stadsgårdar kunde urskiljas. Sammanfattningsvis om det arkeologiska resultatet kan det sägas att gårdarnas riktning verkade följa den forna norra årmens utsträckning i tvärgående manner, i det specifika området ungefär NNO-SSV.



*Figur 3. Arbetsbild från undersökningen. Foto av Anton Lazarides.*

# Kort historik om Lödöse

Historien om Lödöse tar vid i mitten av 1000-talet då den första bebyggelsen kunnat beläggas rent arkeologiskt. Staden växte till sig under 1100-tal och det fanns åtminstone tre församlingskyrkor, kungsgård, myntverkstad och en kastal. Under 1200-talet byggdes en borg som fick namnet Lödösehus, ett dominikankonvent och ett hospital. Under denna period, från ungefär 1250 och 1350 var Lödöse som allra störst, med omkring 2000 invånare, ett mycket stort antal för den skandinaviska medeltidens proportioner. Lödöse var under denna period en av Sveriges allra viktigaste städer och den enda porten mot väst i svensk regi. Från mitten av 1300-talet och framåt blev livet svårare för lödöseborna, inte minst under 1400-talet då Sverige hamnade i fejd med de tidigare unionskamraterna Danmark och Norge. År 1473 flyttades staden till Nya Lödöse i nuvarande Gamlestaden i Göteborg på grund av försvarade omständigheter för stadens fortlevnad. Några anled-

ningar var bland annat att en tull infördes av norr-  
männen i Bohus mot Lödöse och att staden brändes av norsk-danska unionen. Trots detta stannade många kvar i Gamla Lödöse och fortsatte att bedriva handel. Staden begränsades under denna period till området närmast hamnen och Göta älv. Tiden efter flytten var svår och konfliktdrabbad. Det nordiska sjuårskriget påverkade Lödöse då staden användes som operationsbas för den svenska armén men brändes i samband med detta. Vid slutet av 1500-talet hade socknen reducerats till omkring 100 hushåll. Under en kort period från omkring år 1600 fick staden nytt liv igen då Greve Per Brahe köpte upp marken för att bedriva handel. Lödöse upphörde slutligen att finnas som stad år 1646 när stadsrättigheterna drogs in efter ytterligare bränder och försämrade ekonomiska möjligheter gentemot de nybyggda konkurrenterna Göteborg och Vänersborg.



Figur 4. Rekonstruerad översikt av Lödöse under medeltiden. Illustratör: Petter Lönegård.

# Arkeologisk bakgrund

De fåtal grävningar som gjorts inom ytan har utgjorts av långsmala schakt där informationen som kunnat utvinnas varit begränsad. Det rör sig huvudsakligen om tre undersökningar med beteckningarna MC, MS och HC.

Vad gäller MC, ett smalschakt som går rakt igenom undersökningsområdet i NNO-SSV riktning, är dokumentationsmaterialet av sådan art att det är svårövergripigt att skapa en tydlig bild av undersökningens resultat.

MS-schaktet gick i N-S riktning någon meter öster om aktuellt undersökningsområde. Under matjorden påträffades bebyggelse lämningar här i form av stenar som utgjort olika typer av fundament och gator. En utmärkande anläggning var en tegelkonstruktion i den norra delen av schaktet som troligtvis utgjort resterna av ett tegelgolv eller liknande i en konstruktion med okänd funktion. Undersökningen påvisade att lämningar fanns på platsen till ett djup av cirka 1,5 meter under dagens marknivå.

Vid HC-undersökningen grävdes två områden med en sammanlagd yta av cirka 28 kvadratmeter. I det sydliga ledningsschaktet påträffades lämningar efter en senmedeltida bebyggelsefas i form av stenar och krossat tegel som utgjort fundament till träbyggnader. I det nordliga schaktområdet påträffades inget av arkeologiskt intresse då platsen sedan tidigare markeringrepp blivit omrörd.



Figur 5. Karta över undersökningsområdet samt tidigare undersökningar HC, MC och MS.

# Metod

Syftet med den arkeologiska kontrollen var att undvika åverkan av fornlämning. Då ingreppet är planerades till endast 15 centimeters djup förväntades att inga intakta arkeologiska kulturlager skulle beröras. Området undersöktes löpande under med hjälp av metalldetektor. Till detta bistod Kenth Lärk med specialishjälp. Påträffade fynd och aktuellt undersökningsområde mättes in med RTK-GPS och har sedan bearbetats i programvaran ArcGIS.

Fynd av vikt för tolkningen av platsen har tagits in till Lödöse museum för att registreras. Utöver detta fotograferades den arkeologiska kontrollens olika moment fortlöpande. Med hjälp av drönarfotografering tillsammans med GPS-inmätningarna kunde området dokumenteras i plan.



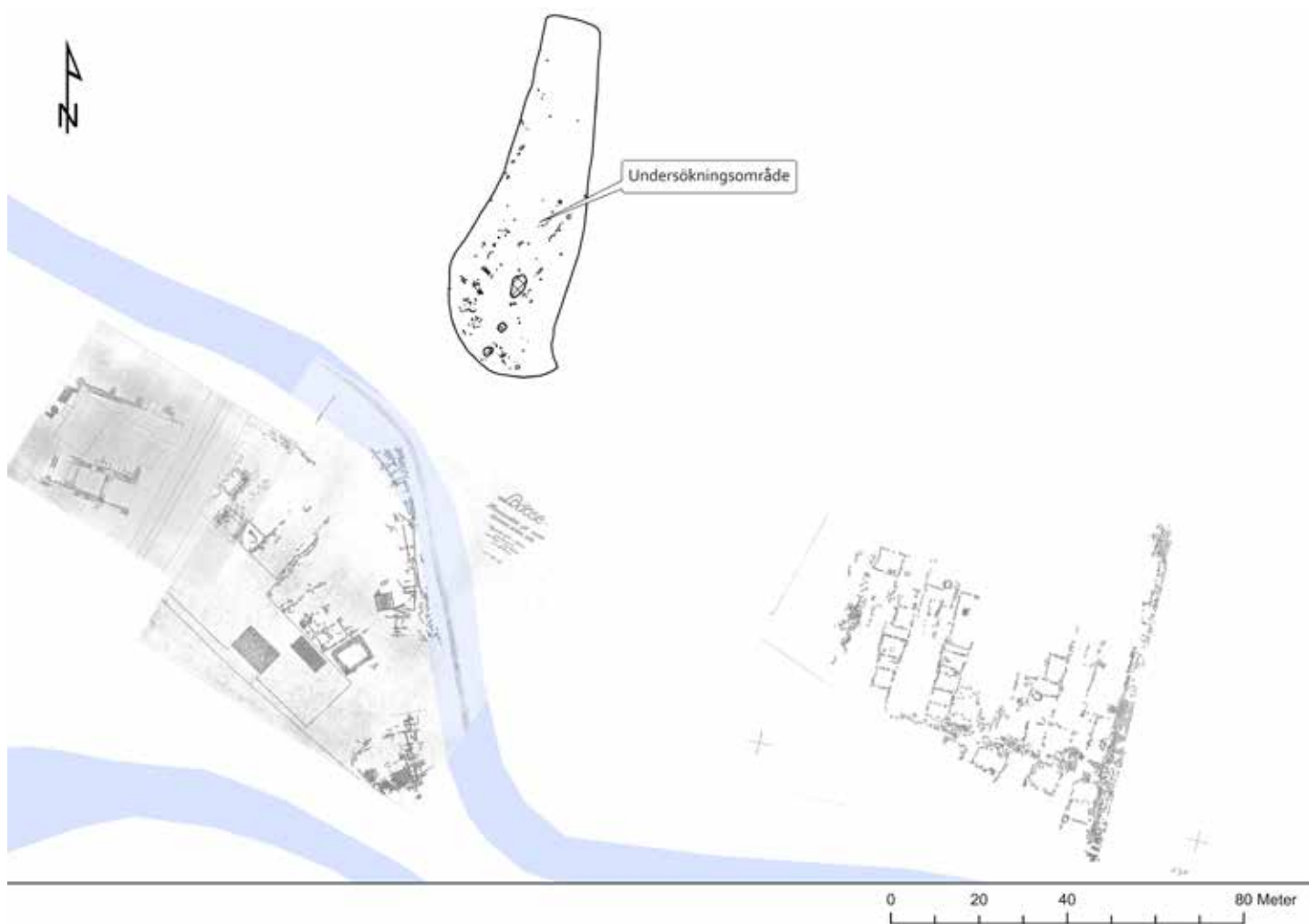
*Figur 6. Arbetsbild. Foto av Anton Lazarides.*

# Resultat

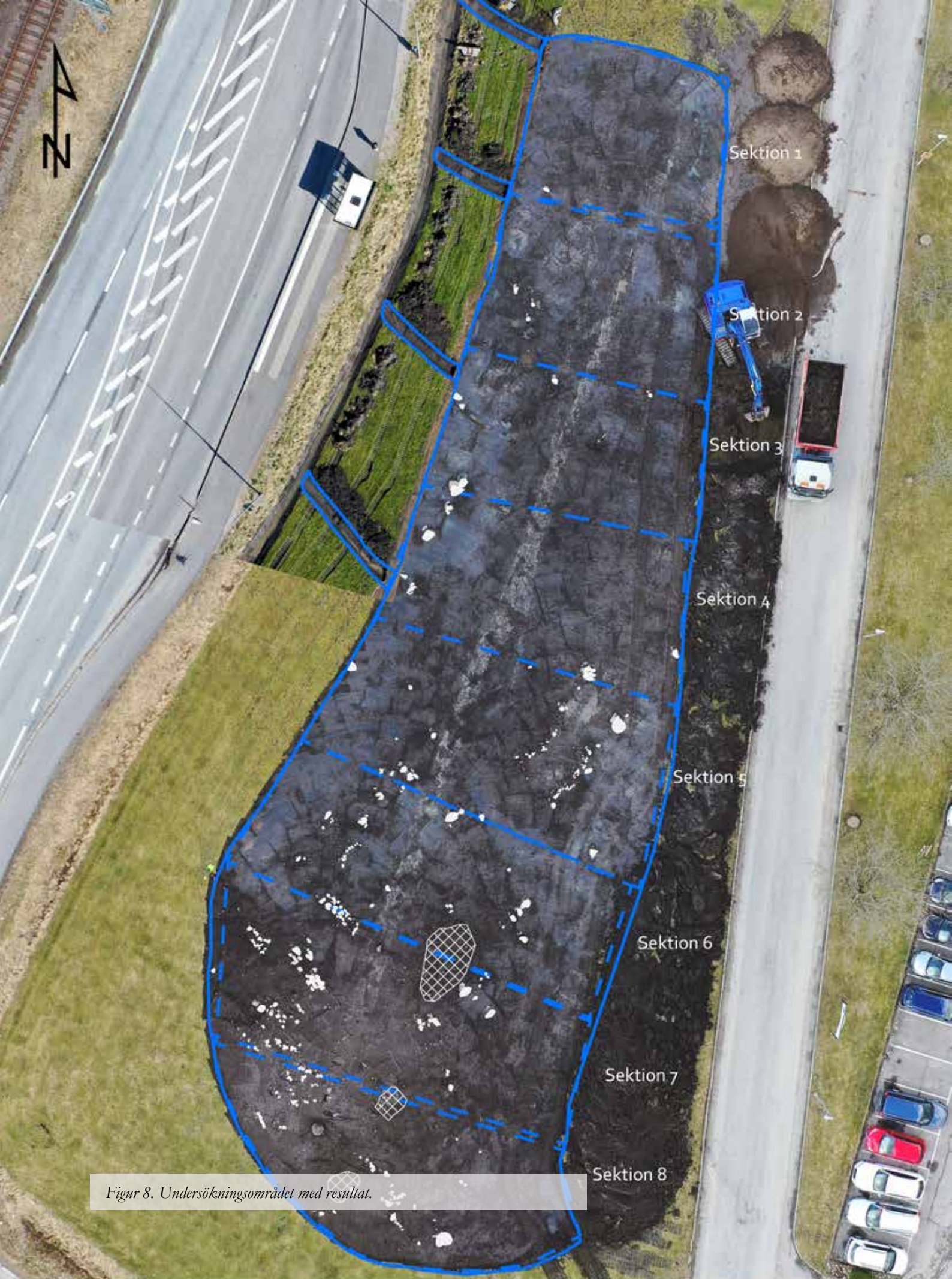
Den arkeologiska kontrollen omfattade en yta om 1 662 kvadratmeter i en central del av fornlämningsområdet. Ingreppet skedde i samband med anläggandet av en äng där det översta matjordsskiktet skulle tas bort med grävmaskin till ett djup om ungefär 15 centimeter för att inte skada fornlämningen. Fyra mindre dräneringsschakt grävdes väster ut från det huvudsakliga undersökningsområdet. Inom ramen för uppdraget innefattades också löpande metalldekteking av ytan.

I samband med schaktningen påträffades dock lämningar i form av syllstensrader och stenläggningar redan inom angivet djup, särskilt i områdets södra del. Dessa dokumenterades med hjälp av drönarfoto och GPS för att skapa en översiktsplan över lämningarna. På så vis genererade den arkeologiska kontrollen stora mängder ny kunskap, särskilt med avseende den sista stadstidens karaktär vad gäller gatunät och stadsgårdarnas riktning. Då kontrollens

huvudsakliga syfte var bevarandet av fornlämningen grävdes ytskiktet försiktigt med planeringsskopa enbart tills sten stöttes på vid cirka 10 centimeters djup, utan att rubba dessa. Sammanfattningsvis om det arkeologiska resultatet kan det sägas att gårdarnas riktning verkar följa den forna norra åarmens utsträckning i tvärgående manér, i det specifika området ungefär NNO-SSV. Avsökningen med metalldetektor resulterade i att två varuplomber i bly påträffades vilka kan kopplas till senmedeltida/tidigmodern dateringar. Därtill hittades bland annat också en del keramik från medeltidens slut och framåt. Området delades in i åtta sektioner, cirka 10 meter mellan varandra. I de fyra dräneringsschakten hittades inga intakta arkeologiska lämningar.



Figur 7. Undersökningsområdet med ett urval av omkringliggande tidigare arkeologiska resultat.



Figur 8. Undersökningsområdet med resultat.

0 4 8 16 Meter

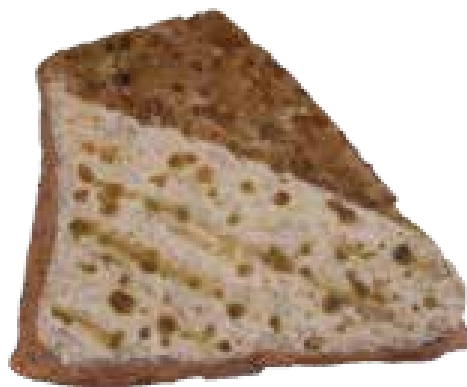
### *Sektion 1*

Den nordligaste delen av undersökningsområdet var mycket sank och matjorden verkade gå ner till åtminstone 25–30 centimeters djup. Inga konstruktionslämningar stöttes på i denna del, vilket föranledde att ingreppet i denna sektion kunde gå djupare än ursprungligen planerat (cirka 15 centimeter).

### *Fynd sektion 1*

En stor del av de fynd som samlades in från undersökningen hittades dock i sektion 1, inte minst i form av senmedeltida och tidigmodern keramik. Keramiken utgjordes främst av stengods från Rhendalsområdet, varav en med säkerhet från Siegburg. Därtill hittades även en högmedeltida skärva äldre rödgods, troligtvis från Skandinavien samt en mer sentida skärva av ett fat i yngre rödgods.

Med hjälp av metalldetektor hittades även en bältessölja gjord av kopparlegering. Utförandet framstår som relativt sent, troligtvis från tidigmodern tid.



*Figur 9. Fragment av äldre rödgods.*



*Figur 10. Bältessölja.*

## Sektion 2

Ett fåtal stenar som hittades i den västra delen av sektion 2 kan tolkas som lämningar från en senmedeltida konstruktion. Kring dessa påträffades fläckvisa brandlager där matjorden schaktades bort, vid ett djup av cirka 20 centimeter.

### Fynd sektion 2

Från sektion 2 hittades endast en skärva yngre rödgods, troligen en trefotsgryta.

## Sektion 3

Längst ner i det sydvästra hörnet av denna sektion började tydligare konstruktionslämningar dyka upp. En stadsgård i riktningen NNO-SSV. Se "Sektion 4".

### Fynd sektion 3

Ett fragment av ett krus från Siegburg, 13–1400-tal togs in från sektion 3.

## Sektion 4

Stadsgårdens utsträckning från sektion 3 fortsatte här in i den västra schaktkanten. Ingen tydlig avgränsning kunde göras.

### Fynd sektion 4

Ett av de äldre fynden som påträffades vid undersökningen var en bit yngre svartgods som kan dateras till omkring 1250–1350.

Ett större fragment av ett kritpipsskaft hittades också. Kritpipsskaft är rent typologiskt svåra att datera men hamnar i regel inom intervallet 1600–1800.

## Sektion 5

Lämningar av ytterligare stadsbebyggelse tydliggjordes i denna del med fåtalet syllstenar i den västra delen samt två tydliga stenraden som gick parallellt motvarandra i den östra delen. Möjligtvis utgjorde dessa stenar en stadsgård eller avgränsningen av en skadad gatusträckning. Avståndet mellan dessa stenrader var cirka fyra meter, vilket motsvarar måttet för vad en senmedeltida gata skulle vara enligt Magnus Erikssons stadslag (åtta alnar bred).

### Fynd sektion 5

Vad gäller keramik samlades två skärvor in från denna del, varav båda var yngre rödgods, till synes av skandinavisk härkomst. Den ena är ett fat och kan dateras till 16–1700-tal och det andra från ett mer vardagligt brukskärl såsom en trefotsgryta av tidigmodernt utförande.



Figur 11. Krus från Siegburg.



Figur 12. Yngre svartgods.

## Blyplomb

Blyplomben (HE 1) som hittades är högst troligt en textilplomb. Plomber användes och fästes vid varor för att garantera kvalitet, ursprung och beskattning, och i det här fallet rör det sig om textilier. Den aktuella plomben är en tvådelad textilplomb (Elton 2017, s. 11–13). En tvådelad plomb innebär att den har två skivor som hålls samman av en liten blyremsa. På den ena av dessa skivor sitter en nit som sticks genom tyget och den andra skivan har ett hål i mitten i vilket sedan niten fästs antingen genom att den böjs eller pressas samman (Elton 2017, s. 6).

Plomben har suttit fastnitad i textilier men avlägsnats utan att man tagit isär den. Både skivan med själva niten som stuckits genom tyget och skivan där sedan niten fästs är bevarade, såväl som den lilla blyremsan som sammankopplar skivorna. Dock har materialen korroderat så att präglade symboler, text och utsmyckning är svåra att urskilja. Den har på grund av korrosion också till viss del blivit missformad och material har försvunnit främst på nitskivan. På nitskivan finns spår efter en symbol, men det enda som går att se tydligt är ett tunt kors som tycks ha varit en del av den större symbolen. På den andra skivan där niten har fästs finns både text och banddekor som går runt ytterkanten men även runt niten. Niten har vid sammanfogandet präglats med vad som kan vara ett kors. Texten som finns på denna skiva är i uncial stil, men är på grund av korrosionen svår att uttyda. De bokstäver som i nuläget kunnat urskiljas är följande: N \_ \_ \_ E \_ EPO.

Plombens proveniens svår att avgöra, dels på grund av korrosion, dels då inga omfattande kartläggningar funnits att tillgå. Utifrån att den hittades i ett ytligt skikt kan den dock troligen dateras till senmedeltid, alternativt tidigmodern tid.



Figur 13. Blyplomb framsida (HE1).



Figur 14. Blyplomb baksida (HE1).

## Sektion 6

Såväl stenrader i riktningen NNO-SSV som VNV-OSO kunde urskiljas. De tvärlagda stenarna kan markera ett avslut på en stadsgårds eller byggnads utsträckning åt SSV. Därtill framkom också en stenvägg i området söder om SSV som skulle kunna utgöra en gata eller gårdsplan med riktningen NNO-SSV. Centralt i den östra delen av sektion 6 framkom en halvcirkelformad stenformation som avviker från de i övrigt raka linjerna. Kanske är denna del av en ugnskonstruktion eller från en stensatt brunn eller dylikt. Lämningarna här och i området åt söder kom mycket ytligt, endast 10 centimeter under markytan.



*Figur 15. Stenläggningen. Foto av Anton Lazarides.*

#### *Fynd sektion 6*

Endast en bit keramik togs in från sektion 6, från ett fat av yngre rödgods från Weserområdet i dagens Tyskland. Denna dateras till slutet av 1500-tal/början 1600-tal.

En kniv hittades också med avbruten tånge, totalt 11 centimeter lång.



*Figur 16. Kniv.*

Här hittades också ytterligare en blyplomb av något mindre typ. Plomben saknade tydliga dekorativa mönster som skulle kunna vittna om dess härkomst och datering. Formmässigt överensstämmer den dock med flera textilplomber som tidigare hittats i senmedeltida kontexter i Lödöse.



Figur 17. Blyplomb framsida (HE2).



Figur 19. Blyplomb baksida (HE2).

### Sektion 7

Stenläggningen som nämndes ovan fortsatte i sektion 7 i samma riktning. På grund av undersökningens omfång så exponerades inte denna ytterligare. I övrigt följer flertalet potentiella syllstensrader i samma riktning som tidigare angivet.

### Fynd sektion 7

Tre skärvor yngre rödgods av nordeuropeisk karaktär, troligtvis från Skandinavien. Därtill hittades också ett bottenfragment av ett större stengodskärl från Rhendalsområdet – sannolikt senmedeltida.



Figur 18. Botten av ett stengodskärl från Rhendalsområdet.

### Sektion 8

Stensträngarna som påträffades var av något smalare karaktär än de som hittades i sektionerna åt norr, men följer likväl riktningen VNV-OSO. Centralt i den södra delen framkom en ansamling av krossat tegel som skulle kunna indikera att det i närheten funnits en byggnad som åtminstone delvis varit murad eller i korsvirke..

### Fynd sektion 8

Inga fynd påträffades i sektion 8.



*Figur 20. Ansamling av krossat tegel.*

# Slutsats

Vid den arkeologiska kontrollen framkom flera lämningar från Lödöses senmedeltida bebyggelse. Vid schaktningen kom syllstensrader och stenläggningar fram mycket ytligt, i den södra delen av området vid 10 centimeters djup. Stadskvarterets generella riktning kunde studeras översiktligt och påträffade fynd gav en fingervisning till lämningarnas datering som var senmedeltid till tidigmodern tid. Inga lämningar har tagits bort. Efter undersökningen finns ur antikvarisk synpunkt finns inga hinder för den planerade ängsanläggningen. Lagskydd enligt 2 kap. Kulturmiljölagen kvarstår dock för omgivande ej undersökta delar av fornlämningen, inklusive kulturlager under

urschaktad nivå. Alla eventuella nya markingrepp inom fastigheten kräver tillstånd enligt 2 kap kulturmiljölagen. Lagskydd kvarstår även för påträffade konstruktionslämningar. Dessa får inte komma till skada vid det fortsatta arbetet. Vid ytterligare ingrepp inom andra delar av fastigheten eller inom samma yta och på större djup anser Förvaltningen för kulturutveckling att vidare arkeologiska insatser behövs.

Lödöse museum  
2021-08-05

# Referenslitteratur

Elton, Stuart F. (2017). *Cloth seals: an illustrated guide to the identification of lead seals attached to cloth : from the British perspective*. Oxford: Archaeopress Publishing Ltd.

# Fyndlista

ID	FNR	MATERIAL	MATERIAL1	SAKORD	DEL_SAKORD1	ANTAL	RUTA	PLACERING	Proveniens
HE	1	metall	bly	plomb		1	sektion 5	lm	
HE	2	metall	bly	plomb		1	sektion 6	lm	
HE	3	keramik	stengods	kärl		1	sektion 7	lm	Rhendalsområdet
HE	4	keramik	yrg	kärl		1	sektion 7	lm	Skandinavien?
HE	5	keramik	yrg	kärl		1	sektion 7	lm	Skandinavien?
HE	6	keramik	yrg	kärl		1	sektion 7	lm	Skandinavien?
HE	7	keramik	yrg	kärl		1	sektion 2	lm	Skandinavien?
HE	8	keramik	stengods	kärl		1	sektion 3	lm	Siegburg
HE	9	keramik	stengods	kärl		1	sektion 1	lm	Siegburg
HE	10	keramik	stengods	kärl		1	sektion 1	lm	
HE	11	keramik	stengods	kärl		1	sektion 1	lm	Rhendalsområdet
HE	12	keramik	stengods	kärl		1	sektion 1	lm	Rhendalsområdet
HE	13	keramik	yrg	kärl		1	sektion 1	lm	Skandinavien?
HE	14	keramik	stengods	kärl		1	sektion 1	lm	Rhendalsområdet
HE	15	keramik	ärg	kärl		1	sektion 1	lm	
HE	16	metall	kopparlegering	sölja		1	sektion 1	lm	
HE	17	keramik	yrg	kärl		1	sektion 5	lm	Skandinavien?
HE	18	keramik	yrg	kärl		1	sektion 4	lm	
HE	19	lera		kritpipa	skaft	1	sektion 4	lm	
HE	20	keramik	yrg	fat		1	sektion 6	lm	Weser
HE	21	metall	järn	kniv		1	sektion 6	gallrat	

# Tekniska och administrativa uppgifter

Lst dnr: 431-47329-2020

Fornlämningsnr: Sankt Peder 23

Län: Västra Götalands län

Kommun: Lilla Edet

Socken: Sankt Peder

Fastighet: Klostret 6:95

Ek. karta: 7B 7h

Uppdragsgivare: Lilla Edets kommun

Ansvarig institution: Lödöse museum

Projektledare: Anton Lazarides

Övrig personal: Jakob Wahlström och Kenth Lärk

Fältarbetstid: 15–23/3 2021 och 20/4 2021

Arkeologtimmar: 24

Undersökt yta: 1 662 kvadratmeter

Arkiv: Dokumentationsmaterial förvaras på Lödöse museum.



