

arkivrapport

Fornlämning Ärla 5:1 & 5:3 (stensättningar), Tummelsta 2:34, Ärla socken, Eskilstuna kommun, Södermanlands län. Arkeologisk undersökning i form av arkeologisk kontroll.

Sammanfattning

Sörmlands Arkeologi AB har den 2:a mars år 2016 utfört en arkeologisk undersökning i form av arkeologisk kontroll inom fornlämningsområdet till stensättningarna Ärla 5:1 & 5:3, fastigheten Tummelsta 2:34, Ärla socken, Eskilstuna kommun, Södermanlands län.

Syftet med ingreppet var att gräva ett schakt för att ansluta vatten och avlopp till en fastighet. Det övervakade schaktet var cirka 45 meter långt, 1,7 meter brett och cirka 0,4 meter djupt. Stratigrafin utgjordes av ett övre skikt med förna. Därunder fanns ett lager av sandig och stenig morän som utgjorde undergrunden. I schaktet framkom även en cirka fem meter bred yta med berg. Inget av arkeologiskt intresse framkom vid den arkeologiska kontrollen.

Inledning

I enlighet med länsstyrelsens beslut (1st dnr 431-5872-2015) har Sörmlands Arkeologi AB utfört en arkeologisk undersökning i form av arkeologisk kontroll av ingrepp inom fornlämningsområde till Ärla 5:1 & 5:3 (stensättningar). Lämningarna återfinns inom fastigheten Tummelsta 2:34, Ärla socken, Eskilstuna kommun, Södermanlands län (bilaga 1 & 2). Fältarbetet genomfördes 2016-03-02. Projektledare samt fält- och rapportansvarig var Patrik Gustafsson Gillbrand, arkeolog vid Sörmlands Arkeologi AB.

Den arkeologiska kontrollen genomfördes med anledning av att Tummelsta VA-Ekonomisk Förening har ansökt om att gräva ledningsschakt för vatten- och avloppsledning inom fornlämningsområde till Ärla 5:1 & 5:3. Länsstyrelsen gav tillstånd till markingreppet med förbehållet att en arkeolog skulle övervaka schaktningsarbetet.

Länsstyrelsen i Södermanlands län fattade därför, med stöd av 2 kap 13§ i Kulturmiljölagen (1988:950), beslut om en arkeologisk undersökning i form av arkeologisk kontroll. Ansvarig för kostnaden var Tummelsta VA-Ekonomisk förening.

Den aktuella platsen är belägen inom ett sommarstugeområde vid den östra sidan av sjön Bårsten som återfinns cirka 12 kilometer söder om Eskilstuna och cirka 2 km sydväst om Ärla kyrka. Schaktet planerades att till en längd om cirka 45 meter och skulle i huvudsak förläggas i en brant sluttning. Den övre delen av ytan utgjordes av en gräsmatta tillhörande ett fritidshus, medan den nedre delen av sluttningen var beväxt med gles skog. I markytan fanns relativt rikligt med större stenar och block. Mellan den skogsbeväxta sluttningen och sommarstugetomten, fanns en enkel körväg som gick i nordvästlig-sydöstlig riktning. Ytan är belägen mellan 35 och 50 meter över havet.



Inga arkeologiska undersökningar har tidigare utförts inom eller i närområdet till den aktuella platsen. Däremot återfinns relativt gott om ensamliggande stensättningar (tex Ärla 75:1-4) samt flera gravfält (tex Ärla 2:1, 6:1 & 15:1) inom en radie om 1 kilometer från undersökningsområdet. Därtill finns även en fyndplats för skafthålsyxor i en åker sydöst om det planerade VA-schaktet (bilaga 3).

Enligt förstagångsinventeringen från år 1956 utgjorde Ärla 5:1 av en stensättning med en rund form i plan, 8 meter stor och 0,2 meter hög. I övrigt var den övertorvad, men med i ytan talrika stenar, 0,1 – 0,6 meter stora, lagda i koncentriska ringar. I mitten fanns ett par större stenar, 0,6 x 0,5 – 1,3 x 1 meter stora och 0,3 – 0,5 meter höga. Den nordöstra delen av stensättningen var skadad sedan tidigare. Vid revideringsinventeringen från år 1986 noterade man dock att graven inte uppvisade koncentriska ringar. Ärla 5:3 var enligt förstagångsinventeringen en stensättning med en rund form i plan, 3 meter stor och 0,1 meter hög. Den var övertorvad och i den nordöstra kanten gick ett körspår över stensättningen. Strax väster om de aktuella gravarna finns ytterligare två stensättningar belägna med fornlämningsnummer Ärla 5:2 & 5:4 (FMIS).

Syfte & målsättning

Det huvudsakliga syftet med den arkeologiska undersökningen var att övervaka arbetsföretaget i syfte att undvika fornlämningar. Om nya lämningar skulle påträffas, som inte går att undvika, skulle arbetet avbrytas inför en förnyad tillståndsprövning av länsstyrelsen.

Genomförande

Inledningsvis gjordes en översiktlig besiktning av de kända fornlämningarna samt området där VA-schaktet skulle förläggas.

Därefter öppnades ett sammanhängande schakt med grävmaskin från en anslutningspunkt för VA-ledningen till fritidshuset, ned till en befintlig bilväg i sydväst. Schaktet grävdes skiktvis ned till opåverkad marknivå och rensades kontinuerligt för hand av arkeolog. Därefter mättes den öppnade ytan in med en handburen GPS och beskrevs i text. Ett representativt urval av ytor samt schaktet fotodokumenterades. Inga fynd samlades in vid den arkeologiska förundersökningen.

Resultat

Det aktuella sommarstugeområdet har på 1930-talet styckats av från Tummelsta gård som omnämns i skrift för första gången den 24 november år 1345 i ett gåvobrev. I brevet skänker Notholm Eggardsson bland annat bort 3 öresland i Tummelsta till sin hustru Cecilia Ingevaldsdotter (SDHK). Gårdens namn indikerar ett förhistoriskt ursprung och strax söder om gården finns även en ansamling gravar som styrker antagandet (Ärla 75:1-5). Enligt det äldsta kartmaterialet från år 1771 kallades platsen för den aktuella undersökningen för Lilla Näset och beskrivs som bergig mark beväxt med grov tall och gran (LMS id: C101-99:1). På Häradskartan från år 1897-1901 utgjorde området av skog (RAK id: J11274-22). På den Ekonomiska kartan från år 1957 kan man se hur fritidshusbebyggelsen har börjat etableras i den tidigare skogsmarken (RAK id: J133-10g4i58).

I samband med den översiktliga inventeringen konstaterades att stensättningen Ärla 5:1 var relativt välbevarad. Mitt i anläggningen står dock en trädgårdsprydnad i form av en liten väderkvarn. Stensättningen Ärla 5:3 var däremot mycket svår att identifiera. På platsen finns några enstaka stenar, mellan 0,15 - 0,30 meter stora, som inte bildar någon begriplig form.

Det övervakade schaktet var cirka 45 meter långt, 1,7 meter brett och 0,4 meter djupt och förlades 5 respektive 8 meter sydöst om Ärla 5:1 & 5:3 (bilaga 4). Stratigrafin utgjordes av ett cirka 0,10 meter tjockt skikt av förna. Därunder fanns sandig och stenig morän. I den nordöstra delen av schaktet framkom en cirka 5 meter bred yta av berg endast 0,1 meter under markytan (bilaga 4 & 5).

Inget av arkeologiskt intresse framkom vid den arkeologiska kontrollen, trots närheten till fornlämningarna Ärla 5:1 & 5:3.

Bilagor

- Bilaga 1. Utdrag ur Sverigekartan med undersökningens belägenhet markerad. Skala 1:1 000 000..
Bilaga 2. Utdrag ur Terrängkartan med den aktuella miljön utmarkerad. Skala 1:50 000.
Bilaga 3. Digitala Fastighetskartan (GSD) med uttag från FMIS (2016-02-20) och undersökningsområdet utmarkerat. Skala 1:10 000.
Bilaga 4. Schaktplan. Skala 1:500.
Bilaga 5. Fotodokumentation

Referenser

Digitala Fastighetskartan. Geografiska Sverigedata (GSD). Fastighetskartan med höjdkurvor, Södermanlands län, Gävle.

FMIS. Informationssystemet om fornminnen, Riksantikvarieämbetet. Datauttag Södermanlands län (2016-02-20) (www.fmis.raa.se).

Terrängkartan, Geografiska Sverigedata (GSD). Kartförlaget, Gävle. 2013. Källa: Lantmäteriet.

Arkiv

Lantmäteriet, Historiska kartor, Lantmäteristyrelsens arkiv (LMS) (www.lantmateriet.se/)
Akt nr: C101-99:1, Ärla socken, Tummelsta nr 1, Geometrisk avfattning år 1771.

Lantmäteriet, Historiska kartor, Rikets allmänna kartverks arkiv (RAK) (www.lantmateriet.se/)
Akt nr: J112-74-22, Häradskartan, Hållsta, år 1897/1901.
Akt nr: J133-10g4i58, Ekonomiska kartan, Ärla, år 1957.

Svenskt Diplomatariums huvudkartotek över medeltidsbrev (SDHK). Nr 5240. Riksarkivet.

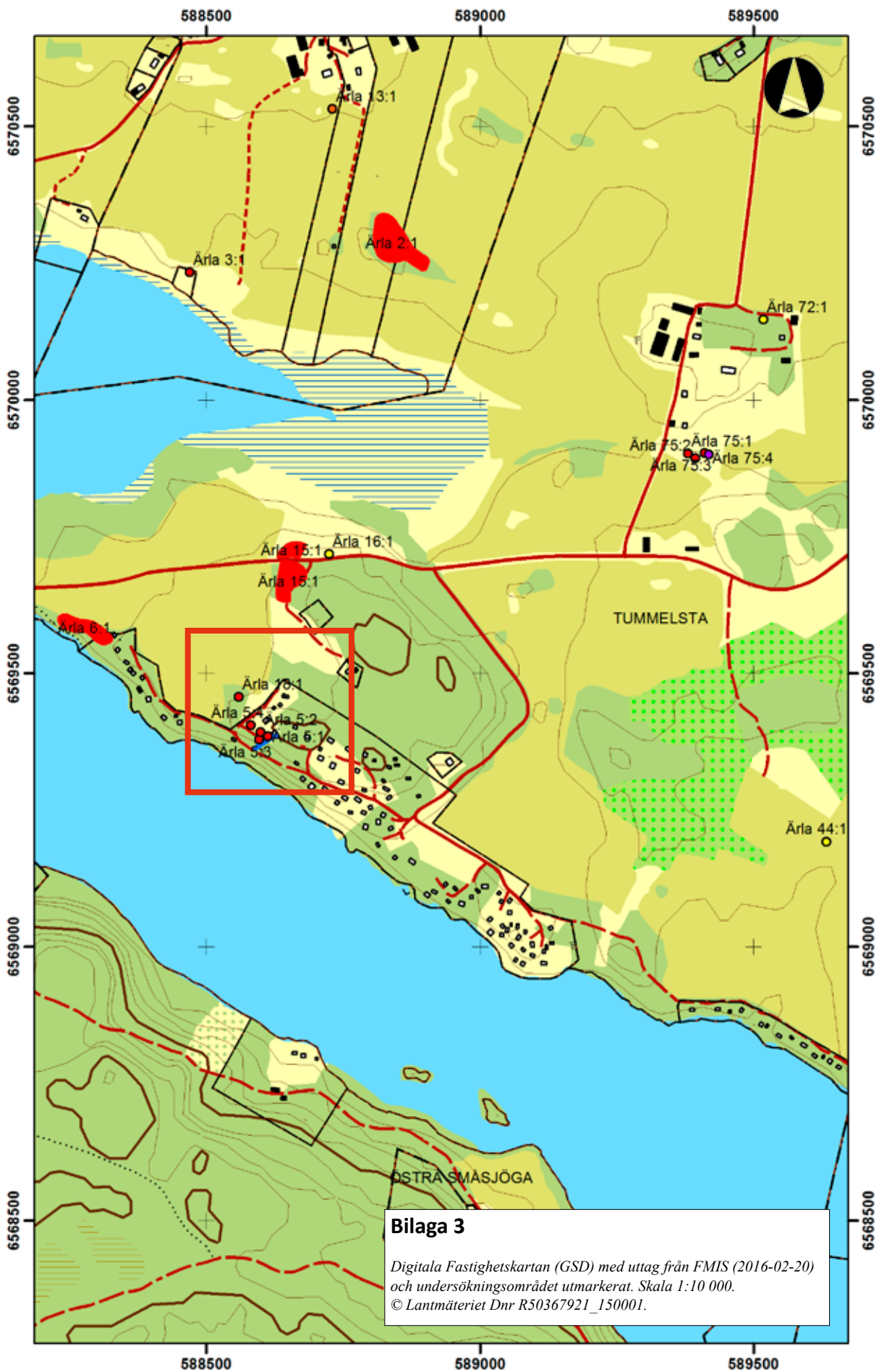
Administrativa uppgifter

Projektnummer Sörmlands Arkeologi AB: 1603
Länsstyrelsens dnr: 431-5872-2015
Tid för undersökningen: 2016-03-02
Personal: Patrik Gustafsson Gillbrand
Belägenhet: Ekonomisk karta över Sverige 10G4i. Upprättad av Rikets allmänna kartverk. Skala 1: 10000.
N (x) 6569363 E (y) 588588
Koordinatsystem: SWEREF 99 TM Höjdsystem: RH 2000
Undersökt yta: 86 m²

Dokumentationsmaterialet förvaras på ATA. Inga fynd tillvaratogs.

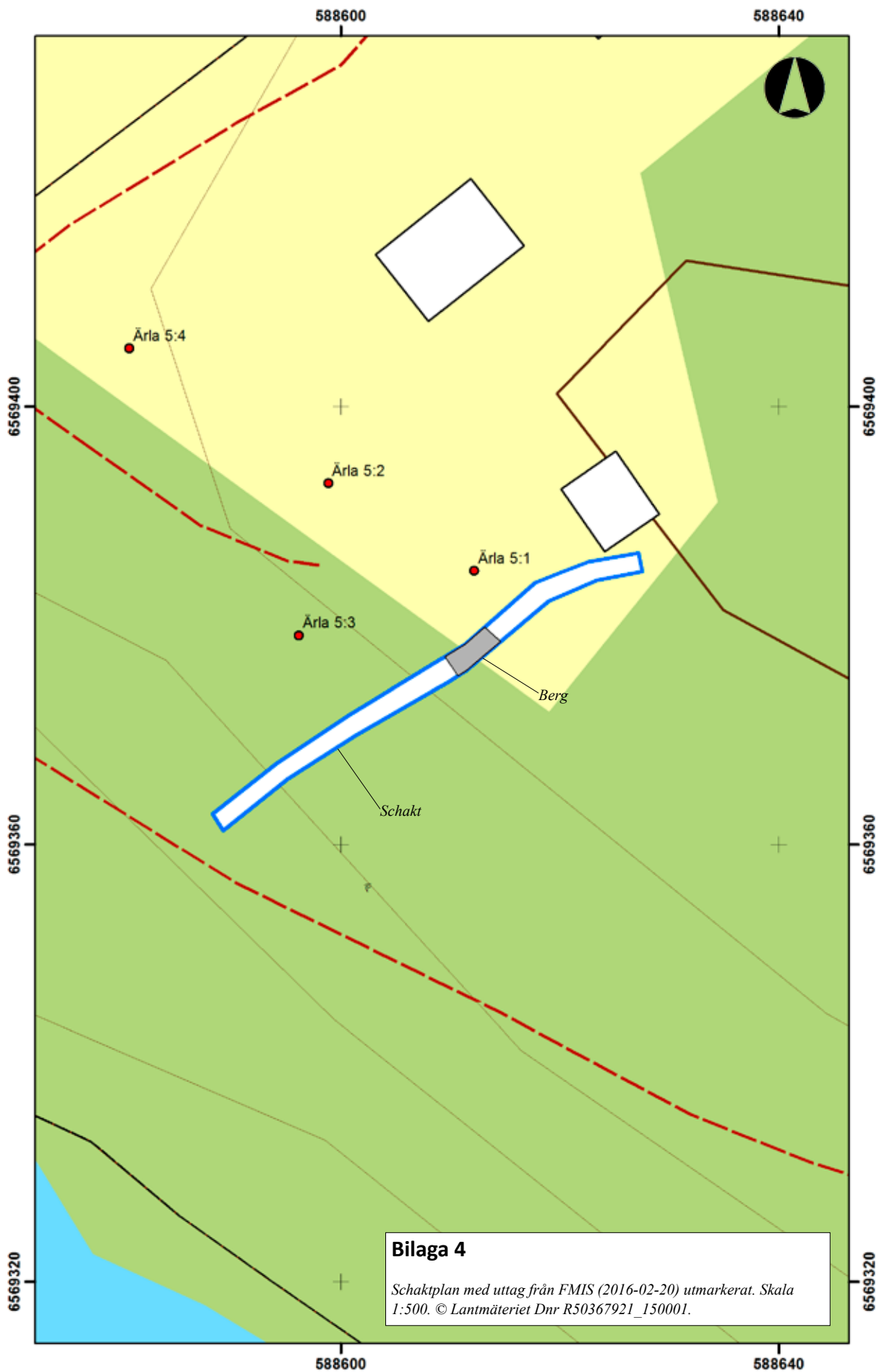






Bilaga 3

Digitala Fastighetskartan (GSD) med uttag från FMIS (2016-02-20) och undersökningsområdet utmarkerat. Skala 1:10 000.
© Lantmäteriet Dnr R50367921_150001.



Bilaga 5. Fotodokumentation



Figur 1. Området före schaktning. Bilden är tagen från sydväst. Foto: Patrik Gustafsson Gillbrand 2016, Sörmlands Arkeologi AB.



Figur 2. Den norra delen av schaktet inom vilken en berghäll framkom. Bilden är tagen från sydväst. Foto: Patrik Gustafsson Gillbrand 2016, Sörmlands Arkeologi AB



Figur 3. VA-schaktet i förhållande till stensättningen Ärla 5:1 som återfinns i bakgrunden. Bilden är tagen från sydöst. Foto: Patrik Gustafsson Gillbrand 2016, Sörmlands Arkeologi AB