

arkivrapport

till. Länsstyrelsen i Södermanlands län
att; Åke Johansson
611 86 Nyköping

från. Sörmlands Arkeologi AB, Patrik Gustafsson Gillbrand

datum. 2015-11-13

ang. **förenklad rapport över arkeologisk undersökning i form av en schaktningsövervakning inom fornlämningsområdet till Kjula 235, Harbylund 1:3, Kjula socken, Eskilstuna kommun, Södermanlands län.**

Sammanfattning

I enlighet med länsstyrelsens beslut (1st dnr 431-2336-2015) har Sörmlands Arkeologi AB utfört en arkeologisk undersökning i form av en schaktningsövervakning inom fornlämningsområdet till gravfältet Kjula 235. Fältarbetet genomfördes den 16:e oktober år 2015.

Det övervakade schaktet var cirka 66 meter långt, 0,5 meter brett och cirka 0,7 meter djupt. Stratigrafin utgjordes av ett cirka 0,10 meter tjockt skikt av förna alternativt väggrus. Därunder fanns sandig morän. Mot schaktets botten samt kanter framkom tre sedan tidigare nedgrävda kablar.

Inget av arkeologiskt intresse framkom vid schaktningsövervakningen, trots närheten till gravfältet Kjula 235. Inga fynd samlades in vid den arkeologiska undersökningen.

Inledning

I enlighet med länsstyrelsens beslut (1st dnr 431-2326-2015) har Sörmlands Arkeologi AB utfört en arkeologisk undersökning i form av en schaktningsövervakning inom fornlämningsområdet till fornlämningen Kjula 235, Harbylund 1:3, Kjula socken, Eskilstuna kommun, Södermanlands län (bilaga 1 & 2). Fältarbetet genomfördes den 16:e oktober år 2015. Projektledare samt fält- och rapportansvarig var Patrik Gustafsson Gillbrand, arkeolog vid Sörmlands Arkeologi AB.

SEVAB Strängnäs Energi har begärt tillstånd för att göra markingrepp i fornlämningsområdet till fornlämningen Kjula 235 som utgörs av ett gravfält. Syftet med ingreppet var att gräva ned



en elkabel som skall kopplas samman med en befintlig transformatorstation. Det planerade kabelschaktet ligger i kanten av en väg belägen strax intill fornlämningen.

Länsstyrelsen i Södermanlands län fattade därför, med stöd av 2 kap 13§ Kulturmiljölagen (1988:950), beslut om en arkeologisk undersökning i form av en schaktningsövervakning. Ansvarig för kostnaden var SEVAB Strängnäs Energi.

Gravfältet Kjula 235 består av tio övertorvade runda stensättningar, cirka 4-6 meter i diameter stora och 0,2-0,5 meter höga (FMIS). Undersökningsområdet utgörs av en flack nordöstsluttning i skogsmark intill en grusväg. Enligt jordartskartan består området av morän (SGU) och är beläget på mellan 14 och 23 meter över havet. Det planerade schaktet var 65 meter långt, 0,3 meter brett och 0,5 meter djupt.

Målsättning & syfte

Det huvudsakliga syftet med den arkeologiska undersökningen var att undvika och begränsa skadorna på fornlämningen samt att dokumentera ingreppen. Om lämningarna var av begränsad omfattning samt okomplicerade till sin karaktär kunde de undersökas och tas bort inom ramen för den arkeologiska undersökningen. Om lämningarna var av mer komplex eller omfattande karaktär, skulle arbetet avbrytas inför en förnyad tillståndsprövning av länsstyrelsen.

Genomförande

Inledningsvis gjordes en översiktlig besiktning av gravfältet Kjula 235 samt av området där kabelschaktet skulle förläggas.

Ett sammanhängande schakt öppnades upp med grävmaskin längs den av länsstyrelsen utmarkerade sträckan. Schaktet grävdes skiktvis och rensades kontinuerligt för hand av arkeolog till det djup som kabeln skulle ligga på. Därefter mättes schaktet in med en handburen GPS samt beskrevs i text. Ett representativt urval av ytor samt schaktet fotodokumenterades.

Resultat

Gravfältet Kjula 235 är beläget i en skogsbeväxt nordsluttning. I den norra delen av fornlämningen är gravarna tydliga. I den södra delen, närmast undersökningsområdet, finns flera gropar och ojämnheter i markytan som gjorde det svårt att identifiera enskilda gravar inom fornlämningområdet. I flera av groparna noterades sopor i form av plåthinkar med mera.

Det övervakade schaktet var cirka 66 meter långt, 0,5 meter brett och cirka 0,7 meter djupt och låg mellan 15 och 5 meter söder om gravfältet (bilaga 3). Stratigrafin utgjordes av ett cirka 0,10 meter tjockt skikt av förna alternativt väggrus. Därunder fanns ljusgul sandig morän. Mot schaktets botten samt kanter framkom tre sedan tidigare nedgrävda kablar (bilaga 4).

Inget av arkeologiskt intresse framkom vid schaktningsövervakningen, trots närheten till gravfältet Kjula 235. Inga fynd samlades in vid den arkeologiska undersökningen.

Bilagor

Bilaga 1. Bilaga 1. Utdrag ur Terrängkartan (GSD) 10 G Eskilstuna NO och 10 H Strängnäs NV med den aktuella miljön utmarkerad. Skala 1:50 000.

Bilaga 2. Digitala Fastighetskartan (GSD) med uttag från FMIS (2015-04-25) och undersökningsområdet utmarkerat. Skala 1:10 000.

Bilaga 3. Schaktplan. Skala 1:500.

Bilaga 4. Fotodokumentation.

Referenser

Digitala Fastighetskartan. Geografiska Sverigedata (GSD). Fastighetskartan med höjdkurvor, Södermanlands län, Gävle. © Lantmäteriet Dnr R50367921_150001.

FMIS. Informationssystemet om fornminnen, Riksantikvarieämbetet. Datauttag Södermanlands län (2015-04-25), Södermanlands län (www.fmis.raa.se).

SGU. Sveriges Geologiska Undersökning. Jordartskartan 10 H Strängnäs NV. Ser. Ae nr 60. 1984. Uppsala.

Terrängkartan, Geografiska Sverigedata (GSD). Södermanlands län. Kartförlaget, Gävle. 2013. © Lantmäteriet Dnr R50367921_150001.

Administrativa uppgifter

Projektnummer Sörmlands Arkeologi AB: 1505

Länsstyrelsens dnr: 431-2336-2015

Tid för undersökningen: 2015-10-16

Personal: Patrik Gustafsson Gillbrand

Belägenhet: Ekonomisk karta över Sverige 10 H 6a. Upprättad av Rikets allmänna kartverk.

Skala 1: 10 000.

N (x) 6583515 E (y) 596970

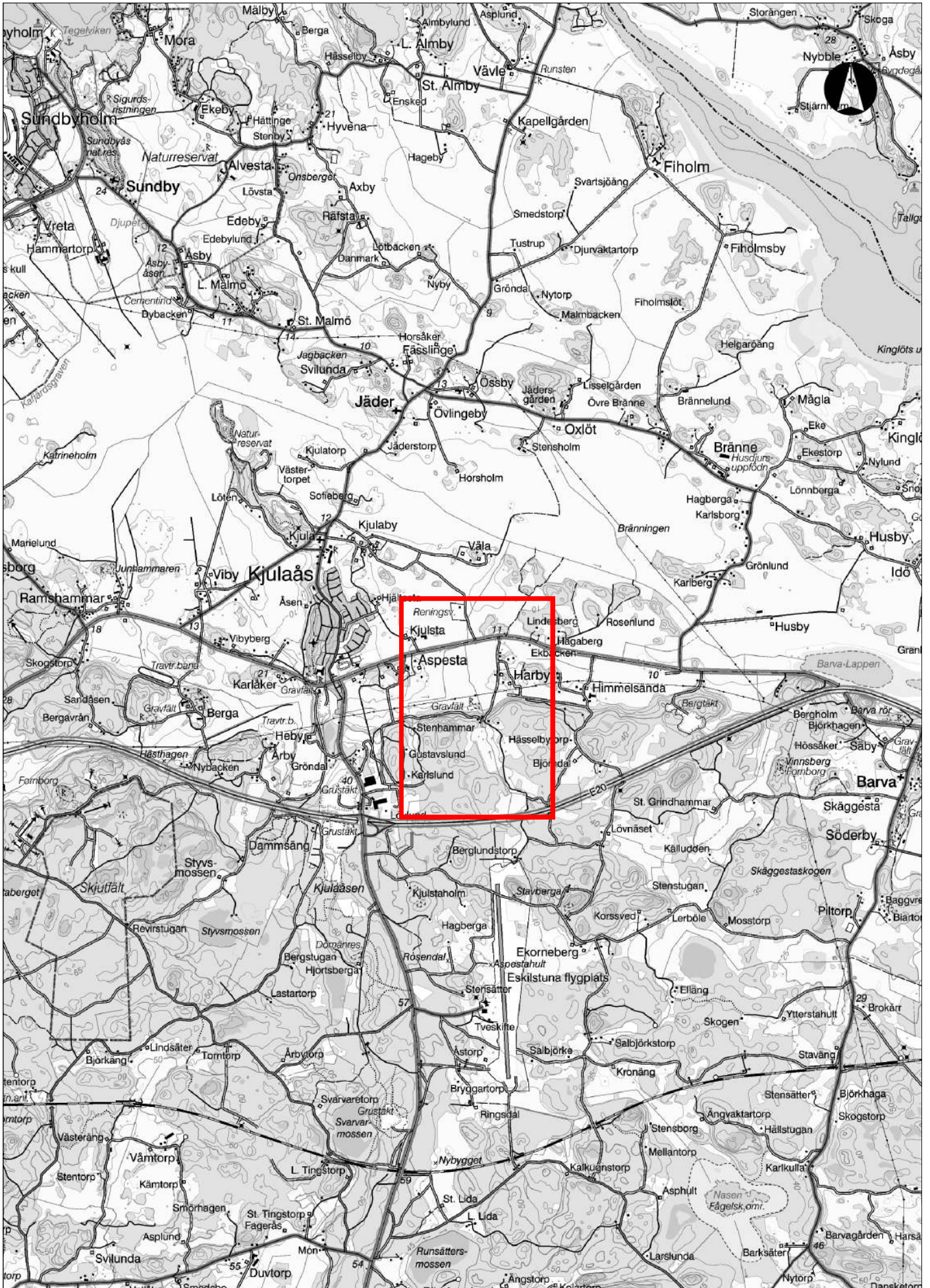
Koordinatsystem: SWEREF 99 TM

Höjdsystem: RH 2000

Undersökt yta: 32,5 m²

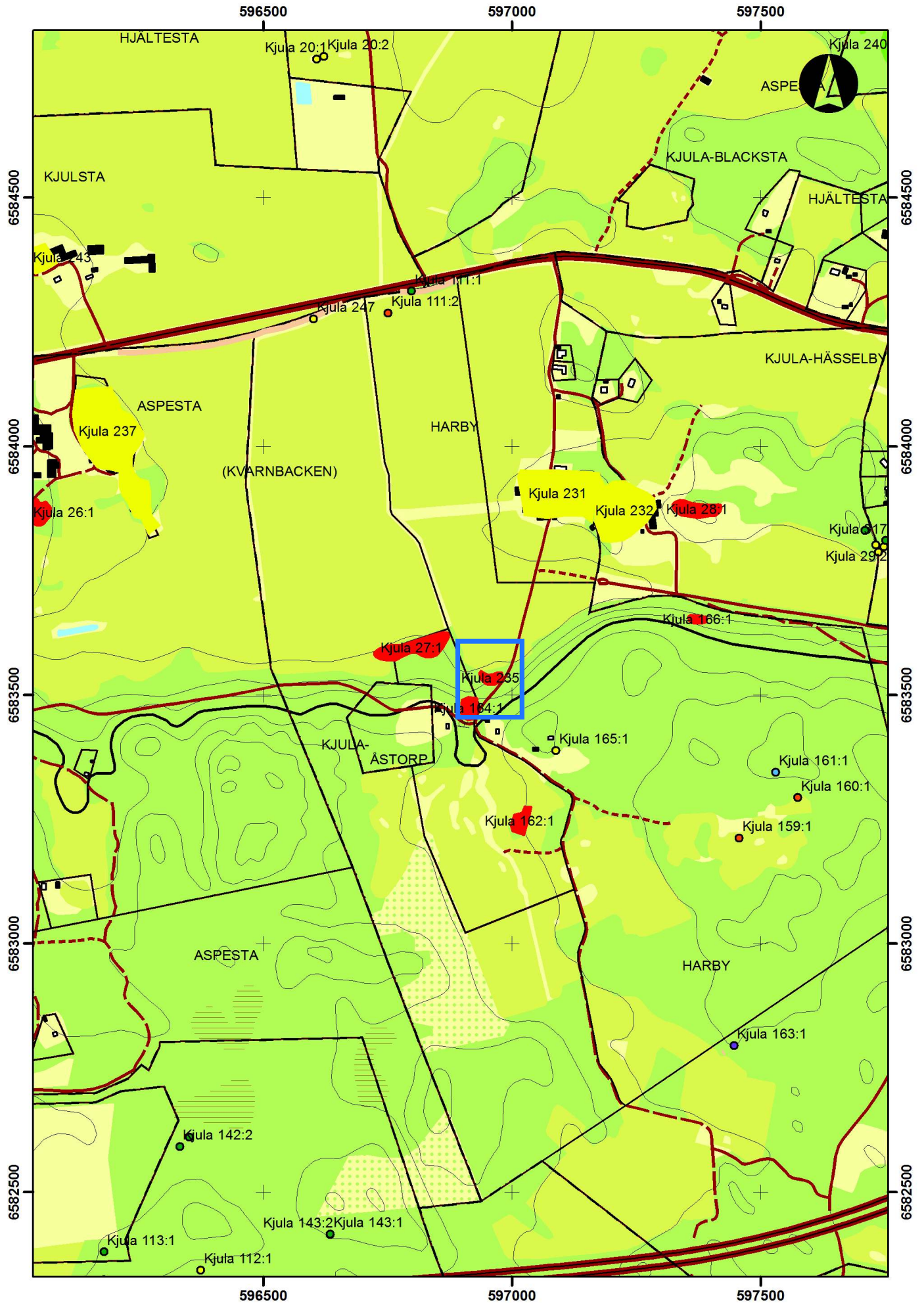
Dokumentationsmaterialet förvaras på ATA. Inga fynd tillvaratogs.

Bilaga 1.

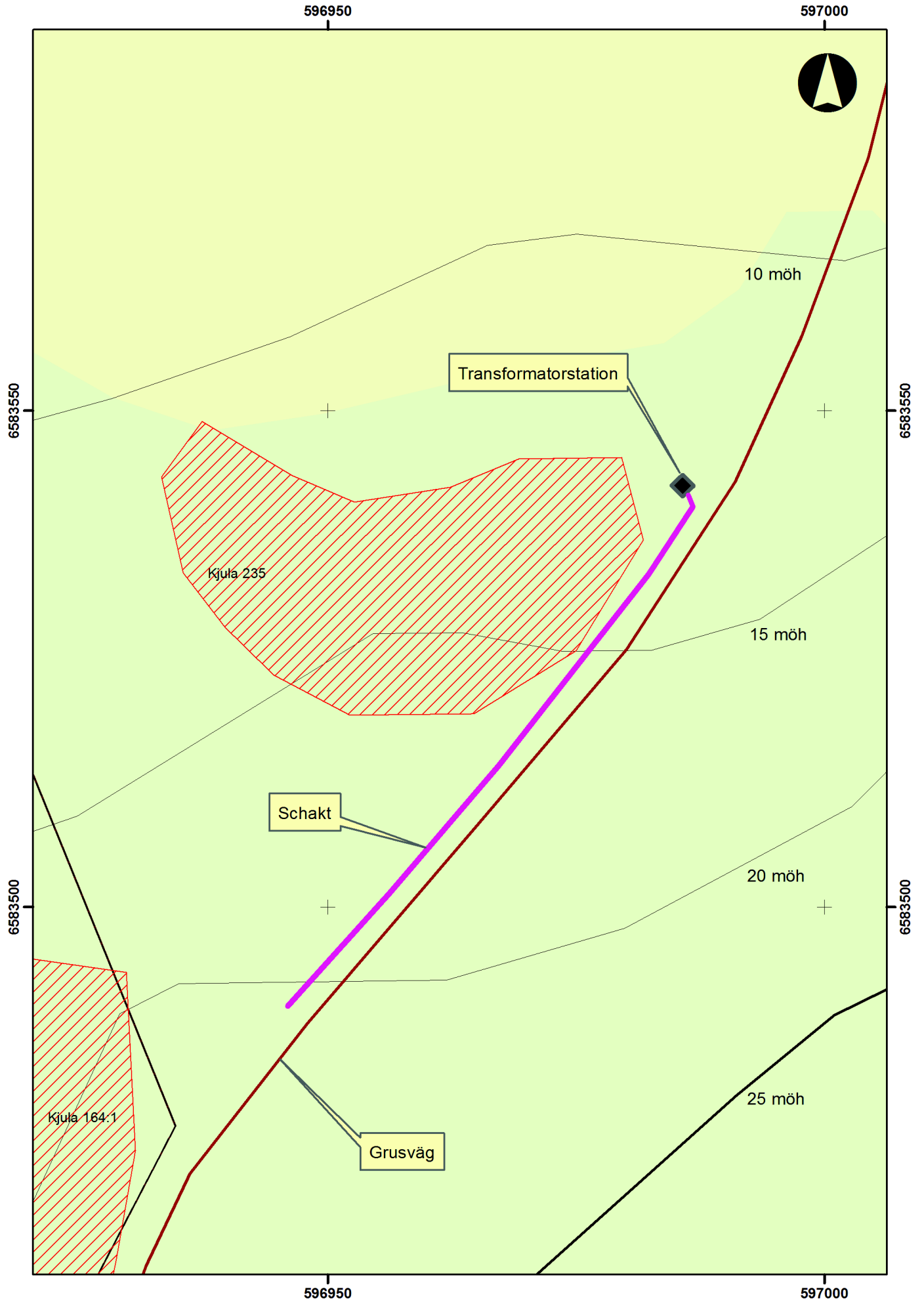


Bilaga 1. Utdrag ur Terrängkartan (GSD) 10 G Eskilstuna NO och 10 H Strängnäs NV med den aktuella miljön utmarkerad. Skala 1:50 000.

Bilaga 2.



Bilaga 3. Schaktplan



Bilaga 3. Schaktplan. Skala 1:500.

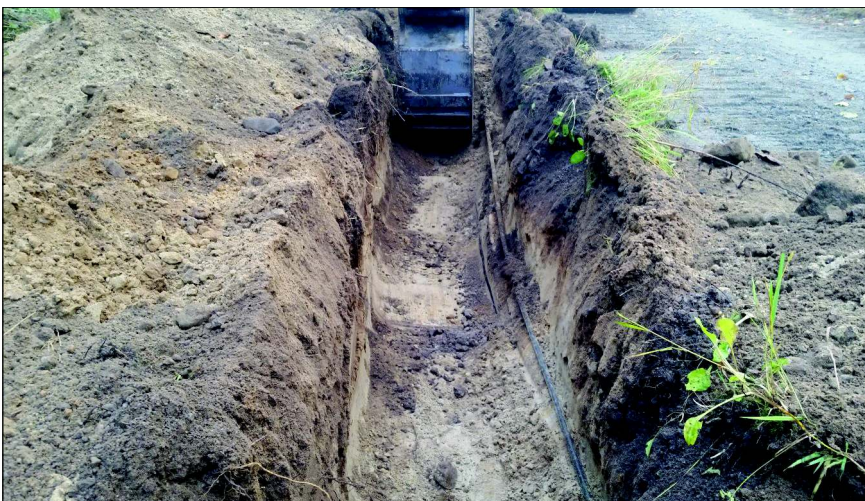
Bilaga 5. Fotodokumentation



Figur 1. Översiktspåtag över den planerade schaktsträckan. Schaktet öppnades längs den norra ytterkanten av en grusväg. I bakgrunden står en bil parkerad intill den transformator som utgjorde den borte änden av schaktet. Bilden är tagen från sydväst. Foto: Patrik Gustafsson Gillbrand 2015, Sörmlands Arkeologi AB.



Figur 2. Arbetsbild över det öppnade kabelschaktet. Bilden är tagen från sydväst. Foto: Patrik Gustafsson Gillbrand 2015, Sörmlands Arkeologi AB.



Figur 3. I schaktet framkom flera tidigare nedgrävda kablar. Bilden är tagen från sydväst. Foto: Patrik Gustafsson Gillbrand 2015, Sörmlands Arkeologi AB.