



Husby-Lundby

Husby-Lundby 3:7, Husby-Rekarne socken,
Eskilstuna kommun, Södermanlands län. Arkeologisk utredning.

Lars Norberg

Husby-Lundby

Husby-Lundby 3:7, Husby-Rekarne socken,
Eskilstuna kommun, Södermanlands län. Arkeologisk utredning.

Lars Norberg

Sammanfattning

Sörmlands Arkeologi AB har under perioden 2016-05-30 – 2016-05-31 genomfört en arkeologisk utredning inför en planerad bergtäkt inom Husby-Lundby 3:7, Husby-Rekarne socken, Eskilstuna kommun, Södermanlands län. Utredningen utfördes eftersom länsstyrelsen i Södermanland bedömde att området kunde rymma tidigare okända fornlämningar från stenålder till historisk tid.

Ytan uppgick till knappt 12 hektar och utgjordes av ett bergsparti med omgivande sluttningar vars höjdnivåer varierade mellan cirka 40 och 60 meter över havet. I närområdet, det vill säga i de nordvästra delarna av Mälarmården, finns en handfull kända stenålderslokaler på motsvarande nivåer. Under historisk tid har själva utredningsområdet utgjorts av ett skogsområde utan känd bebyggelse. I närheten finns dock ett flertal torpmiljöer vilka har hört till Lundby säteri beläget ett par kilometer norrut.

Vid utredningen påträffades ett stenbrott i krönläge. Vidare identifierades fyra boplatzlägen vilka bedömdes kunna utgöra lämpliga lägen för stenåldersboplatser (objekt 1-4). Inom objekt 2 påträffades en nedgrävning (A1), vilken undersöktes och togs bort till sin helhet. Utöver det framkom inga anläggningar eller fynd inom något av objekten.

Rapporten kan laddas ned via
www.sormlandsarkeologi.se

eller beställas från

Sörmlands Arkeologi AB
Tideliugatan 37
118 69 Stockholm

mail@sormlandsarkeologi.se

Grafisk form och layout: Lars Norberg
Kart- och ritmaterial: Lars Norberg
Omslagsfoto: Runstenen U692 på Oknö i Mälaren.

© Sörmlands Arkeologi AB
Nyköping 2016

Innehåll

Sammanfattning 2

Utgångspunkt 5

Syfte & metod 5

Syfte

Metod

Topografi & kulturmiljö 5

Resultat 6

Paleogeografisk analys

Inventering

Schaktning

Resultattabell

Referenser 10

Arkiv

Administrativa uppgifter 10

Bilagor 10

Bilaga 1. Objektsbeskrivningar

Bilaga 2. Utdrag ur Fastighetskartan med utredningsområdet, objekt och öppnade schakt. Skala 1:3 000.

Bilaga 3. Schakttabell

Bilaga 4. Anläggningsregister

Bilaga 5. Fotodokumentation



Figur 1. Utdrag ur Sverigekartan med undersökningens belägenhet markerad. Skala 1:1 000 000.
Källa: Lantmäteriet.

Utgångspunkt

Sörmlands Arkeologi AB har under perioden 2016-05-30–2016-05-31 genomfört en arkeologisk utredning inom fastigheten Husby-Lundby 3:7, Husby-Rekarne socken, Eskilstuna kommun, Södermanlands län (figur 1 & 3). Utredningen utfördes eftersom Arctic Road AB planerar att anlägga ny bergtäkt.

Det cirka 12 hektar stora utredningsområdet var beläget en dryg mil söder om Eskilstuna och cirka tre kilometer sydost om Hållsta.

Eftersom topografin antydde att området kunde rymma tidigare okända fornlämningar från stenålder till historisk tid, fattade länsstyrelsen i Södermanlands län beslut om att en arkeologisk utredning skulle utföras (1st dnr 431-1825-2016) enligt 2 kap. 11 § i Kulturmiljölagen (1988:950). Ansvarig för kostnaden var Arctic Road AB.

Projektledare samt fält- och rapportansvarig var Lars Norberg. Vid fältarbetet deltog även Patrik Gsuta-fsson Gillbrand. Båda är verksamma som arkeologer vid Sörmlands Arkeologi AB.

Syfte & metod

Syfte

Syftet med utredningen var att fastställa om det fanns idag okända fornlämningar inom det berörda området, samt att så långt som möjligt beskriva dessa. Enligt den föreskrivna ambitionsnivån i länsstyrelsens förfrågningsunderlag skulle flera fynd eller anläggningar eftersökas för att fornlämningsstatus skulle kunna fastställas.

Metod

I syfte att skapa ett underlag inför fältarbetet genomfördes inledningsvis en kart- och arkivstudie. Kartmaterialet utgjordes av lantmäteriakter (Lantmäteriets digitala kartarkiv) samt jordartskartor och strandlinjeförskjutningskartor (SGU).

Därefter utfördes en inventering av området, vars syfte var att klargöra eventuell förekomst av fornlämningar och möjliga fornlämningar. I samband med inventeringen kontrollerades markskador i form av rotvärtor för hand.

För att utreda förekomsten av fornlämningar som ej var synliga ovan mark grävdes därefter 12 sökschakt med hjälp av grävmaskin (S1-12). Schakten grävdes skiktvis ned till orörd marknivå och rensades för hand.

Objekt och sökschakt dokumenterades med RTK-GPS och beskrevs i text. Vidare gjordes översiktliga områ-

desbeskrivningar i text och ett representativt urval av ytor, objekt och miljöer fotodokumenterades med digitalkamera.

Topografi & kulturmiljö

Utredningsområdet utgjordes av ett bergsparti med omgivande sluttningar vars höjdnivåer varierade mellan cirka 40 och 60 meter över havet (figur 4). De högst belägna delarna bestod av hållmarker med berg i dagen. Här fanns ett glest bestånd av tall varvat med enstaka granar. Mot norr, nordväst och nordöst avgränsades området av mycket branta bergssluttningar. Åt söder och sydost vidtog stenbundna flacka moränsluttningar bestående av siltig och sandig morän, som i sin tur successivt övergick i ett låglänt och övervägande sankt parti i sydost (figur 2). Här bestod jordarten i huvudsak av siltig och lerig morän. I slänterna dominerades området av barrskog, som nyligen avverkats längs en korridor i söder.

Kunskapsläget vad gäller stenålder är relativt fragmentariskt när det gäller närområdet, men i samband med en specialinventering i början av 2000-talet påträffades exempelvis bopplatsen Floda 249:1 (FMIS). Fornlämningen är belägen på cirka 80 meter över havet invid Näsultasjön, det vill säga cirka 14 kilometer sydväst om utredningsområdet (Åkerlund et al 2002). År 2010 påträffades Näsna bopplatsen som är belägen på drygt 60 meter över havet (Näsulta 119). Bopplatsen förundersöktes året därpå, varvid rikligt med slaget stenmaterial samt ben påträffades. Näsulta 119 har daterats till cirka 6500 BC (Gustafsson & Svensson 2012). Fornlämningarna visar trots sin fåtalighet att de nordvästra delarna av Mälarmården hyser en potential för ytterligare lämningar med anknytning till äldre stenålder.

Utöver exemplen finns det några lokaler som är kända sedan gammalt. Intill Näsultasjöns östra strand, det vill säga cirka 8 kilometer sydväst om det aktuella området har ett trettiotal stenyxor påträffats (Näsulta 48:1). Platsen är belägen cirka 45 meter över havet. På cirka 40 meter över havet, omkring två kilometer nordost om utredningsområdet, ligger den välkända stenålderslokalen Moäng (Husby-Rekarne 100:1). Bopplatsen har daterats till tidigneolitikum och delundersöktes av Sten Florin på 1940-talet (ATA 5203/44).

Enligt tillgängligt historiskt kartmaterial finns ingen känd äldre bebyggelse inom utredningsområdet. Drygt 450 meter söderut ligger däremot det befintliga Fiskartorpet, beläget strax norr om Mörtsjön (figur 4). Lägenhetsbebyggelsen, som hör till Lundby säteri, kan i kartmaterial följas tillbaks till åtminstone år 1837 (rågångsbestämning, privat ägo). På kartan finns sex byggnader utritade, medan det i dag stående bostads- huset är av senare datum. Ytterligare västerut finns

lämningarna efter torpet Bomstugan, eller Johanslund, idag registrerat som Övrig kulturhistorisk lämning (FMIS, Husby-Rekarne 177).

Lundby säteri, som ligger knappt två kilometer norrut, är känt sedan 1300-talet. Den nuvarande huvudbyggnaden uppfördes dock under 1800-talets början (Nordisk familjebok 1925, s. 322).

Resultat

Paleogeografisk analys

I syfte att identifiera lämpliga lägen för potentiella stenålderslokaler genomfördes en analys av strandlinjeförskjutningen inom området (figur 5-7)

Vid analysen bearbetades jordarts- och strandförskjutningskartor tillsammans med detaljerade digitala höjddata (Höjddata, Grid 2+), varvid ett flertal ytor eller områden kunde urskiljas (jfr. Risberg i manus). Dessa avgränsades sedan ytterligare vid den efterföljande inventeringen och resulterade i totalt fyra boplatslägen (bilaga 1 & 2, objekt 2-5).

Inventering

Vid inventeringen påträffades ett stenbrott i krönläge (objekt 1, bilaga 1, 2 & 5). Objektet utgjordes av en 18 x 4 meter stor och 0,2 meter hög övermossad ansamling av skarpkantade, cirka 0,1-0,6 meter stora stenar.

I sydost var stensamlingen flerskiktad, men glesnade påtagligt mot väster. I den intilliggande bergkammen syntes flera skarpa vinklar efter urtagen. Objekt 1 bedöms som **Övrig kulturhistorisk lämning**. Därutöver fastställdes fyra möjliga boplatslägen, vilka samtliga testades genom sökschaktning (objekt 2-5).

Schaktning

Sammanlagt öppnades 12 sökschakt inom de identifierade objekten. Schakten var mellan 24,8 och 5,4 meter långa, samt cirka 1,4-1,2 meter breda. För mer detaljerade uppgifter om innehållet hänvisas till bilaga 3.

Inom objekt 2 framkom vid sökschaktning en anläggning i form av en nedgrävning (A1, schakt 2, bilaga 4). Anläggningen, som var cirka 0,6 x 0,4 meter stor och 0,2 meter djup, hade en oval form i plan och en skålad botten. Fyllningen utgjordes av brungrå humös silt med inslag av kolbitar och enstaka, cirka 0,05-0,15 meter stora stenar. A1 var nedgrävd i grå silt. Anläggningen undersöktes och togs bort inom ramen för utredningen. Efter samråd med länsstyrelsen bedömdes inga ytterligare åtgärder vara nödvändiga, då inga andra spår av mänskliga aktiviteter påträffades inom objektet. Med utgångspunkt här i bedöms objekt 2 som **Boplatslämning övrig, undersökt och borttagen**.

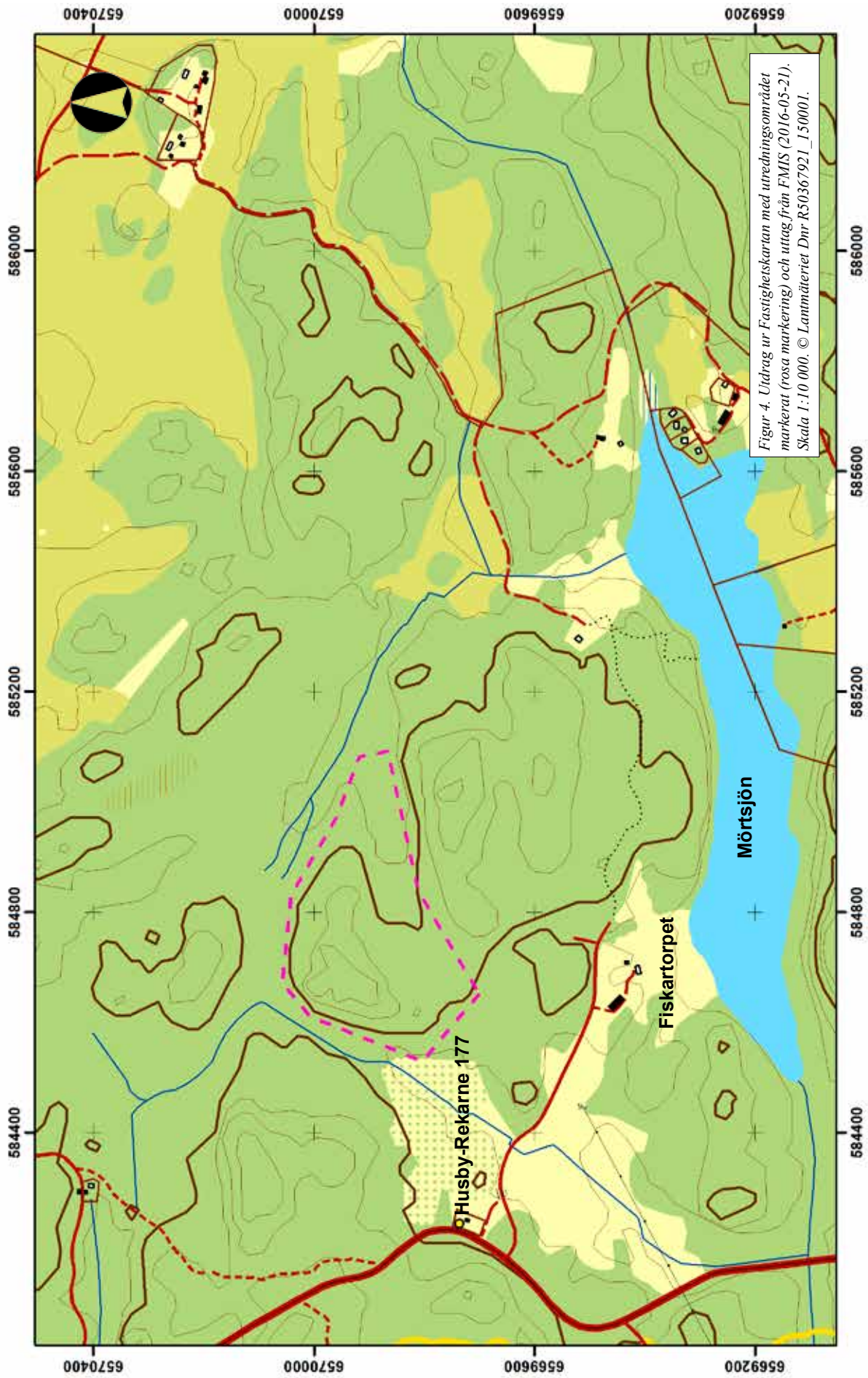
Inom de övriga objekten (objekt 3-5) framkom inga anläggningar, fynd eller andra spår av mänskliga aktiviteter varför dessa bedöms som **Ej fornlämning**. Se även resultattabellen nedan.



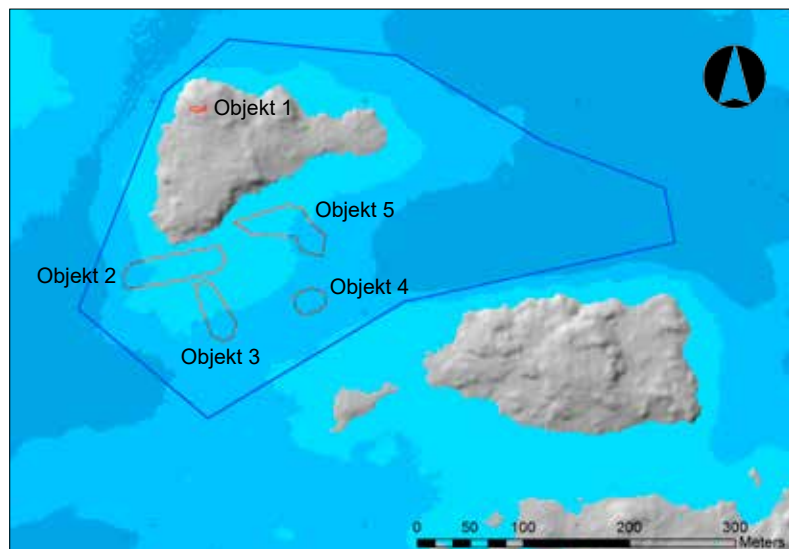
Figur 2. Vy mot utredningsområdets sydöstra delar fotograferat från nordväst. Till vänster ansas det mer höglänta bergspartiet och i bakgrunden syns den relativt sanka dalgång som dominerar de sydöstra delarna av området. Foto: Lars Norberg 2015, Sörmlands Arkeologi AB.



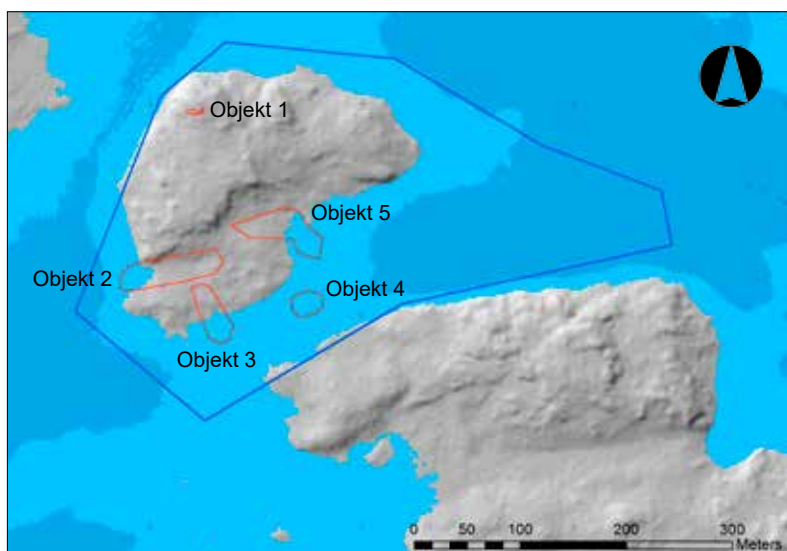
Figur 3. Utdrag ur Terrängkartan med utredningsområdets belägenhet markerad med rött. Skala 1:50 000.
Källa: Lantmäteriet.



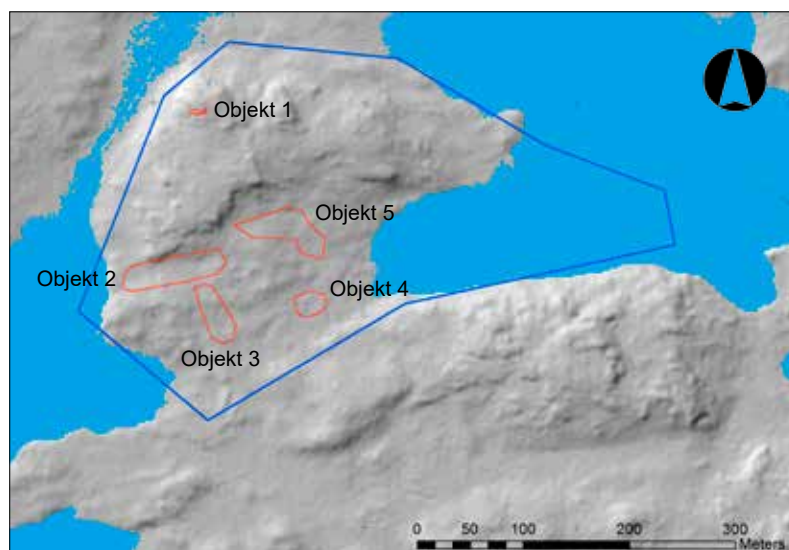
Figur 4. Utdrag ur Fastighetskartan med utredningsområdet markerat (rosa markering) och uttag från FMIS (2016-05-21). Skala 1:10 000. © Lantmäteriet Dnr R50367921_150001.



Figur 5. Strandförskjutning vid 50 möh, ca 5000 BC (Risberg i manus). Utredningsområdet (blå linje), identifierade objekt (röd linje) samt höjddata, Grid 2+. Kartbearbetning: Patrik Gustafsson Gillbrand 2016, Sörmlands Arkeologi AB.



Figur 6. Strandförskjutning vid 45 möh, ca 4200 BC (Risberg i manus). Utredningsområdet (blå linje), identifierade objekt (röd linje) samt höjddata, Grid 2+. Kartbearbetning: Patrik Gustafsson Gillbrand 2016, Sörmlands Arkeologi AB.



Figur 7. Strandförskjutning vid 40 möh, ca 3700 BC (Risberg i manus). Utredningsområdet (blå linje), identifierade objekt (röd linje) samt höjddata, Grid 2+. Kartbearbetning: Patrik Gustafsson Gillbrand 2016, Sörmlands Arkeologi AB.

Resultattabell

| Objekt | Lämningsstyp | Källa | Schakt | Antikvarisk bedömning | Åtgärdsförslag |
|--------|--------------|------------------------|--------|-------------------------------|-----------------------|
| 1 | Brott/täkt | Inventering | - | Övrig kulturhistorisk lämning | Frivillig åtgärd |
| 2 | Boplatsläge | Inventering/schaktning | 1-4 | Boplatslämning övrig | Undersökt & borttagen |
| 3 | Boplatsläge | Inventering/schaktning | 5-6 | Ej fornlämning | - |
| 4 | Boplatsläge | Inventering/schaktning | 7 | Ej fornlämning | - |
| 5 | Boplatsläge | Inventering/schaktning | 8-12 | Ej fornlämning | - |

Referenser

Gustafsson, Patrik & Svensson, Ingeborg. 2012. *Näsna*. Fornlämning Näshulta 119, Näsna 1:7, Näshulta socken, Eskilstuna kommun, Södermanlands län. Arkeologisk förundersökning. *Sörmlands museum. Arkeologiska meddelanden 2012:04. Nyköping.*

Jordartskartan (SGU) . Ser. Ae. Nr 89. 10G Eskilstuna SO. Uppsala 1987.

Nordisk familjebok. Konversationslexikon och realencyclopedi. 1925. Red. Th. Westrin, E. Fahlstedt & V. Söderberg. Trettiosjunde bandet. Supplement. L - Riksdag. Stockholm

Risberg, Jan. Preliminär strandförskjutningskurva framtagen för Kjulaområdet, Eskilstuna kommun, Södermanlands län. I manus.

Åkerlund, Agneta et al. 2002. Projektet Människan i det tidiga landskapet. Inventeringar i höglänta skogsområden i nordvästra Södermanland, sydöstra Närke och nordöstra Östergötland. Archaeological Reports, Field Studies. Stockholm.

Arkiv

*Antikvarisk-Topografiska arkivet (ATA)
Florin, Sten. Rapport ATA 5203/44.*

FMIS. Informationssystemet om fornminnen, Riksantikvarieämbetet (www.fmis.raa.se). Datauttag, Södermanlands län (2016-05-21).

Lundy säteris gårdsarkiv

Charta öfver egorne till Lundby. Rågångsbestämning upprättad år 1837 (privat ägo).

Administrativa uppgifter

Projektnummer Sörmlands Arkeologi AB: 1610
Länsstyrelsens dnr: 431-1825-2016
Tid för utredningen: 2016-05-30 – 2016-05-31
Personal: Lars Norberg & Patrik Gustafsson Gillbrand
Belägenhet: N 6569700,49 E 584651,54
Koordinatsystem: SWEREF99 TM
Höjdsystem: RH 2000
Utredningsområde: 111 305 m²
Dokumentationsmaterialet förvaras på ATA.

Bilagor

Bilaga 1. Objektsbeskrivningar

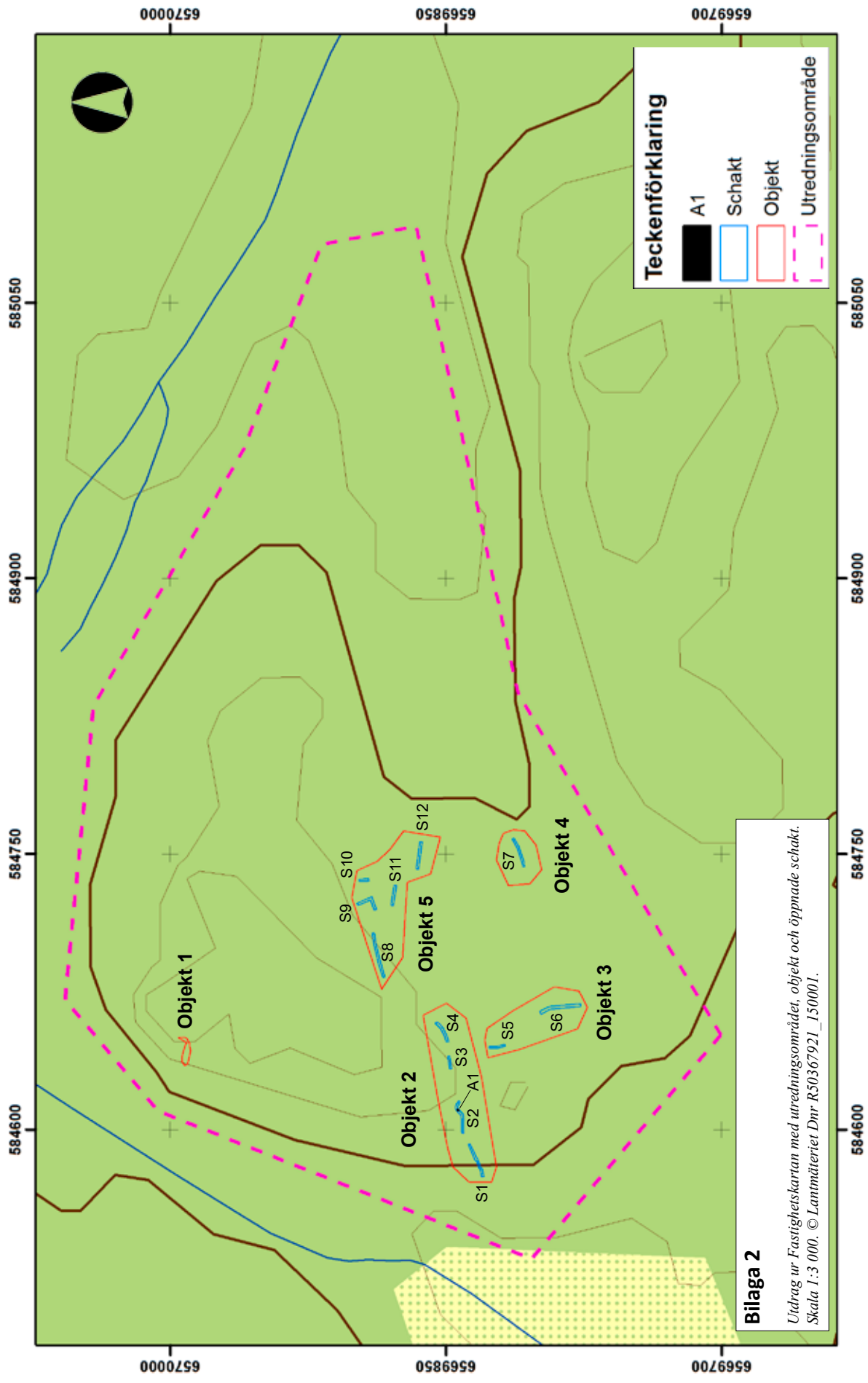
Objekt 1. Brott/täkt, oregelbundet, ca 18 x 4 m stort (NV-SO), ca 59-63 möh. Krön, berg i dagen. En upp till 0,2 meter hög, ställvis övermossad ansamling av spräckta stenar, ca 0,1-0,6 meter stora. I sydost var stensamlingen flerskiktad, men glesnade mot väster. I den intilliggande bergkammen syntes skarpa vinklar efter urtagen.
Övrig kulturhistorisk lämning.

Objekt 2. Boplatsläge, ca 100 x 25 m stort (N-S), ca 48-56 möh. Skogsterräng. Svagt sluttande sadelläge orienterat mot VNV. Beläget mellan en moränförhöjning och ett berg. A1, nedgrävning.
Undersökt och borttagen.

Objekt 3. Boplatsläge, ca 60 x 24 m stort (NNV-SSO), ca 50-55 möh. Stenbunden skogsterräng. Flack, något kuperad sluttning orienterad mot SSO omgiven av moränförhöjningar.
Ej fornlämning.

Objekt 4. Boplatsläge, ca 30 x 22 m stort (VSV-ONO), ca 48-49 möh. Stenbundet kalhygge, fd. skogsterräng. Mindre naturlig avsats i flack sluttning orienterad mot O.
Ej fornlämning.

Objekt 5. Boplatsläge, ca 87 x 56 m stort (NV-SO), ca 50-58 möh. Stenbunden skogsterräng. Flack, småkuperad sluttning orienterad mot SO.
Ej fornlämning.



Bilaga 3. Schakttabell

| Schakt | Storlek (m) | Djup (m) | Beskrivning | N | E | Z |
|--------|-------------|----------|---|------------|-----------|--------|
| S1 | 19 x 1,3 | 0,2 | 0,10 m förna, sedan grå siltig lerig morän. Enstaka stenar mellan 0,15-0,5 m stora. | 6569829,46 | 584574,48 | +48,11 |
| S2 | 18,5 x 1,3 | 0,2 | 0,10 m förna, sedan grå siltig lerig morän. Enstaka stenar mellan 0,15-0,5 m stora. A1. | 6569840,45 | 584597,98 | +51,81 |
| S3 | 6,8 x 1,2 | 0,2 | 0,10 m förna, sedan grå siltig morän. I öster inslag av sandig morän. Enstaka stenar mellan 0,15-0,5 m stora. | 6569846,96 | 584633,02 | +55,49 |
| S4 | 12,3 x 1,3 | 0,2 | 0,10 m förna, 0,05 blekjord sedan grå siltig morän. I väster fanns inslag av finsandig morän med enstaka stenar mellan 0,15-0,5 m stora. | 6569848,45 | 584647,92 | +56,66 |
| S5 | 8,6 x 1,2 | 0,25 | 0,10 m förna, 0,05 blekjord sedan gul finsandig morän med småstenar, ca 0,05-0,10 m stora. | 6569817,85 | 584645,25 | +55,30 |
| S6 | 22,4 x 1,4 | 0,2 | 0,10 m förna, sedan grå siltig lerig morän med inslag av enstaka större stenar, ca 0,4 m stora. | 6569776,83 | 584667,03 | +51,76 |
| S7 | 16,4 x 1,2 | 0,25 | 0,10 m förna, sedan grå siltig lerig och stenig morän. | 6569807,29 | 584743,19 | +48,20 |
| S8 | 24,8 x 1,2 | 0,25 | 0,10 m förna, 0,05 m brun humös silt sedan grå siltig morän. Enstaka stenar mellan 0,15-0,5 m stora. | 6569883,47 | 584683,00 | +57,14 |
| S9 | 14,2 x 1,4 | 0,2 | 0,10 m förna, 0,05 blekjord sedan gul finsandig och stenig morän. | 6569887,84 | 584719,84 | +53,72 |
| S10 | 11 x 1,3 | 0,2 | 0,10 m förna, 0,05 blekjord sedan finsandig morän med inslag av stenar, ca 0,05-0,2 m stora. | 6569878,73 | 584721,80 | +50,43 |
| S11 | 5,4 x 1,3 | 0,2 | 0,10 m förna, 0,05 blekjord sedan siltig morän med inslag av stenar, ca 0,05-0,2 m st. | 6569891,97 | 584735,29 | +50,87 |
| S12 | 14,8 x 1,3 | 0,2 | 0,10 m förna, 0,05 blekjord sedan gul siltig och stenig morän. | 6569865,11 | 584741,61 | +51,93 |

Bilaga 4. Anläggningsregister

| Anr | Snr | Typ | Storlek (m) | Beskrivning | N | E | Z |
|-----|-----|-------------|-------------|---|------------|-----------|--------|
| A1 | S2 | Nedgrävning | 0,6 x 0,4 | Oval i plan med skålad profil & ca 0,2 m djup. Fyllning av brungrå humös silt med inslag av kolbitar & enstaka stenar, ca 0,05-0,15 m st. Nedgrävd i grå silt. Undersökt och borttagen. | 6569843,57 | 584610,56 | +50,55 |

Bilaga 5. Fotodokumentation

Objekt 1, ett mindre stenbrott fotograferat mot sydväst. Foto: Lars Norberg 2016, Sörmlands Arkeologi AB.



Schakt 1 inom objekt 2 fotograferat mot nordost. Foto: Lars Norberg 2016, Sörmlands Arkeologi AB.



Schakt 2 inom objekt 2 fotograferat mot ostnordost. Foto: Lars Norberg 2016, Sörmlands Arkeologi AB.



A1 fotograferad mot väster i samband med undersökning. Nedgrävningen påträffades i schakt 2, inom objekt 2. Foto: Lars Norberg 2016, Sörmlands Arkeologi AB.



Schakt 6 inom objekt 3 fotograferat mot söder. I bakgrunden anses det kalhuggna området. Foto: Lars Norberg 2016, Sörmlands Arkeologi AB.



Schakt 7 inom objekt 4 fotograferat mot västsydväst. Foto: Lars Norberg 2016, Sörmlands Arkeologi AB.

*Schakt 8 inom objekt 5 fotograferat mot
ostnordost. Foto: Lars Norberg 2016, Sörmlands
Arkeologi AB.*



*Schakt 9 inom objekt 5 fotograferat mot syd-
väst. Foto: Lars Norberg 2016, Sörmlands
Arkeologi AB.*

*Schakt 12 inom objekt 5 fotograferat mot
ostsydost. Foto: Lars Norberg 2016, Sörmlands
Arkeologi AB.*

