

Utredning inför ny detaljplan i Morgongåva

Utredning etapp 1

**Snesholm 1:16 och Morgongåva 15:14, Västerlövsta och Vittinge socken,
Heby kommun, Uppland, Uppsala Län**

SAU rapport 2016:22

Kerstin Westrin



SOCIETAS
ARCHAEOLOGICA

UPSALIENSIS

Utredning inför ny detaljplan i Morgongåva

Utredning etapp 1

**Snesholm 1:16 och Morgongåva 15:14, Västerlövsta och Vittinge socken,
Heby kommun, Uppland, Uppsala Län**

SAU rapport 2016:22

Kerstin Westrin



SOCIETAS
ARCHAEOLOGICA

UPSALIENSIS

SAU rapporter 2016:22
ISSN 1652-9448
©SAU 2016

UTGIVNING OCH DISTRIBUTION

Societas Archaeologica Upsaliensis
Thunbergsvägen 5B, 752 38 Uppsala
post@sau.se
www.sau.se

TEKNISKA OCH ADMINISTRATIVA UPPGIFTER

Länsstyrelsens dnr och datum för tillstånd:

431-437-16, 2016-05-18

SAU:s projektbeteckning: 1172

Uppdragsgivare: Heby Kommun

Belägenhet

LANDSKAP: Uppland

LÄN: Uppsala

KOMMUN: Heby

SOCKEN: Västerlövsta och Vittinge

FASTIGHET: Snesholm1:16 och Morgongåva 15:14

KOORDINATER: E608697–N6646123

HÖJD: 60–70 m ö h

Undersökningen

TYP AV UNDERSÖKNING: Utredning etapp 1

DATUM I FÄLT: 20160525–20160526

UNDERSÖKT YTA: 7 hektar

KOORDINATSYSTEM: SWEREF 99TM

HÖJDSYSTEM: RH 2000

INMÄTNINGSSYSTEM: RTK-GPS

Personal: Kerstin Westrin (projektledare) och Jonas Svensson-Hennius

Arkivmaterial: Förvaras i SAU:s lokaler i väntan på fyndfördelning

Omslagsbild: Del av undersökningsområdet. Fotograf: K. Westrin

Allmänt kartmaterial: ©Lantmäteriet Medgivande MS2007/04080

Digitala planer: Kerstin Westrin och Jonas Svensson-Hennius

Lektor: Fredrik Andersson

Layout: ord & form, Gudbrand Klæstad

Tryck: KPH Trycksaksbolaget AB, Uppsala

Innehåll

Sammanfattning 4

Inledning 5

Antikvarisk bakgrund 6

Topografi och fornlämningsmiljö 6

Tidigare undersökningar 6

Undersökningen 7

Metod och genomförande 7

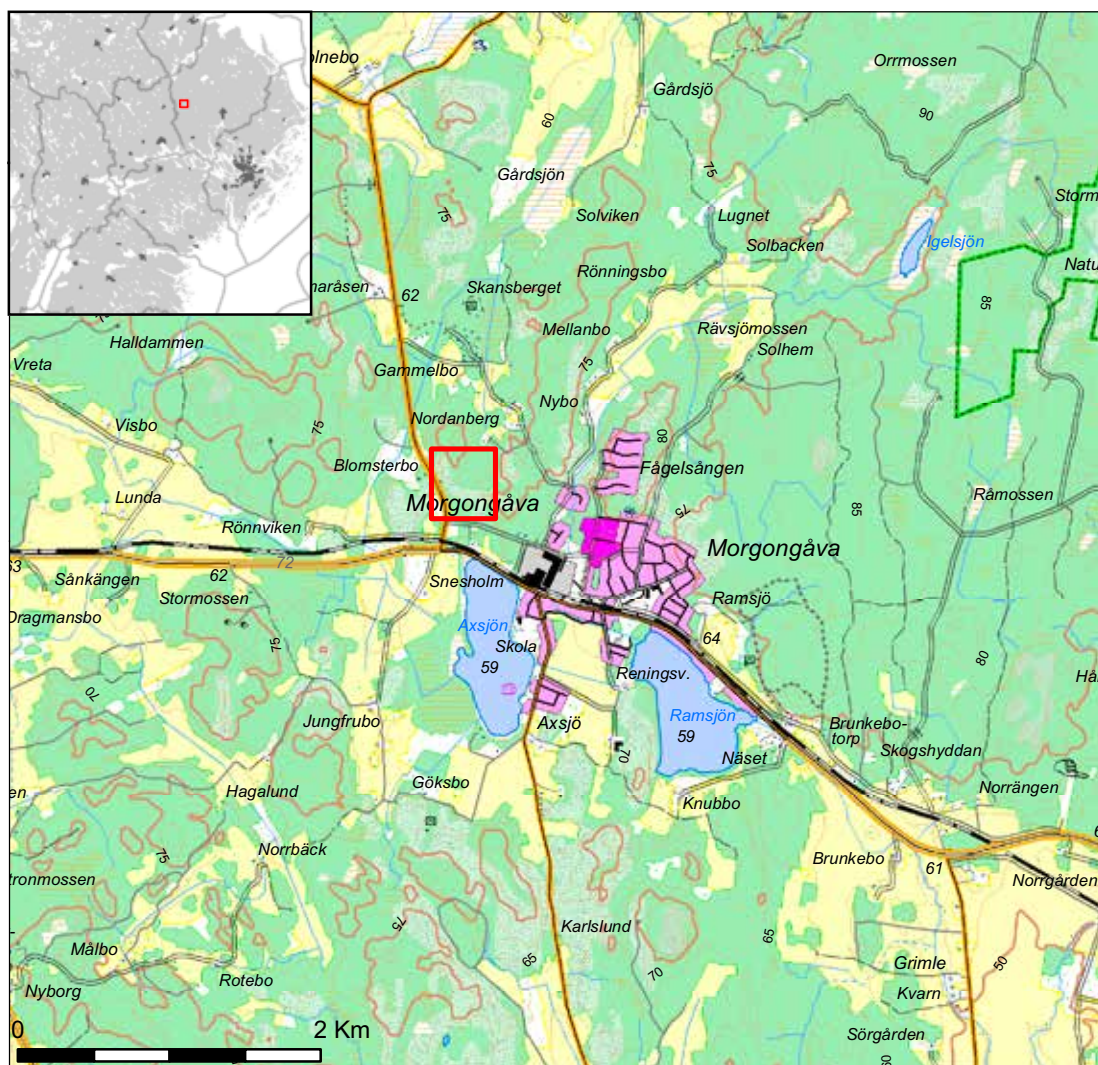
Undersökningsresultat 10

Slutsats och utvärdering 13

Referenser 14

Sammanfattning

SAU genomförde en arkeologisk utredning etapp 1 under två arbetsdagar i maj 2016 på delar av fastigheterna Snesholm 1:2 och Morgongåva 14:15, Västerlövsta och Vittinge socken, Heby kommun, Uppsala län. Syftet med utredningen var att fastställa om det inom det aktuella området fanns fornlämningar, framförallt stenåldersboplatser. Vid utredningen gjordes en kart- och arkivstudie samt en fältinventering. Inga lämningar påträffades inom utredningsområdet.

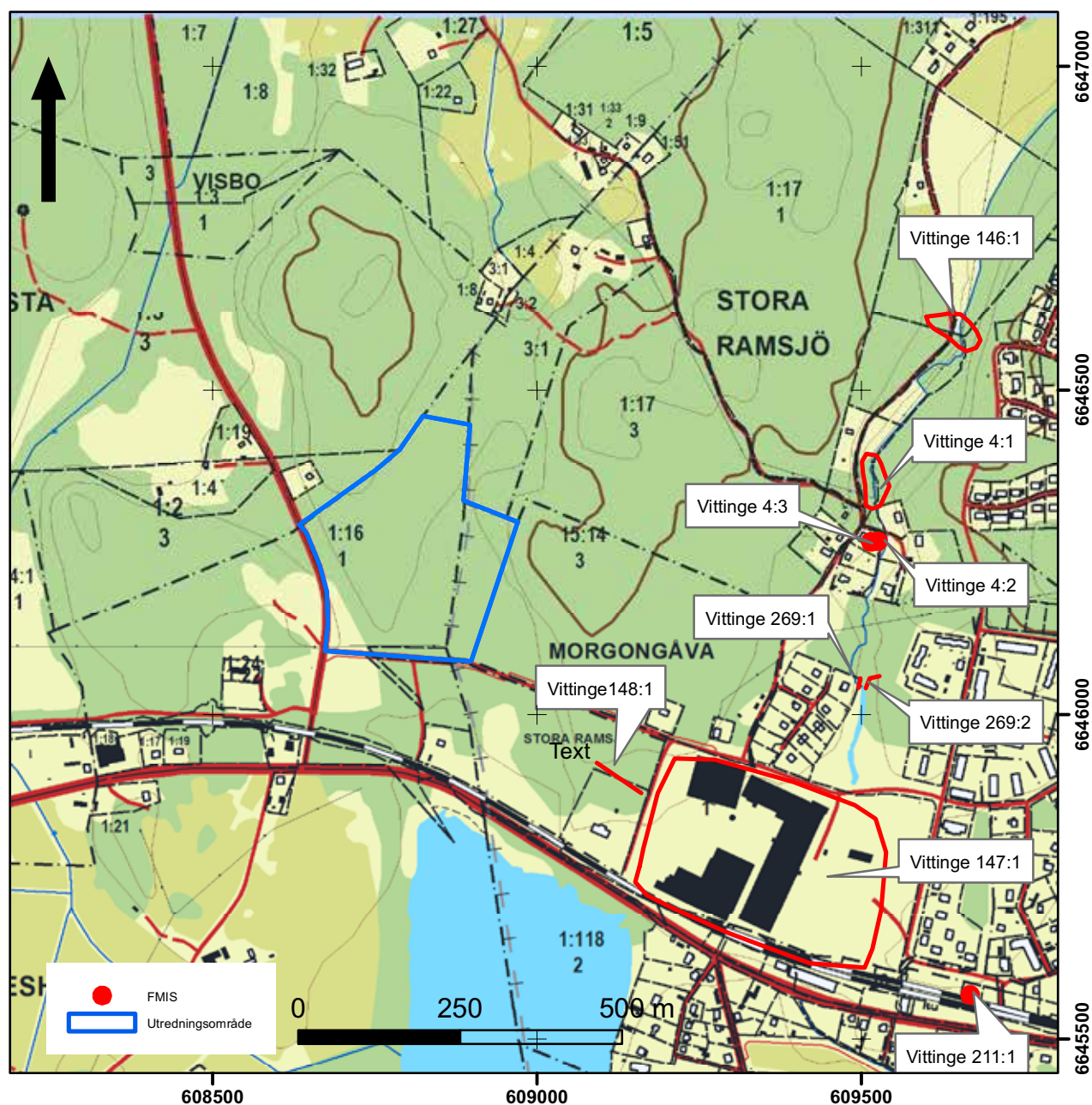


FIGUR 1. Utdrag ur Terrängkartan med undersökningsområdet markerat. ©Lantmäteriet Gävle. Skala 1:50 000.

Inledning

Genom beslut av Länsstyrelsen i Uppsala län (Lst dnr 431-437-16) genomförde SAU 25–26 maj 2016 en arkeologisk utredning etapp 1 inom delar av fastigheterna Snesholm 1: 2 och Morgongåva 14:15 i Heby kommun. Bakgrunden till utredningen var att Heby kommun har för avsikt att utarbeta en ny detaljplanera för det aktuella området.

Länsstyrelsens bedömning var att det inom utredningsområdet fanns topografiska förutsättningar för dolda fornlämningar, framför allt från stenålder men möjligen också från historisk tid fram till 1850.



FIGUR 2. Fastighetskartan med utredningsområdet utmärkt i blått och de närläggna registrerade fornlämningarna. Skala 1: 10 000.

Antikvarisk bakgrund

Topografi och fornlämningsmiljö

Utredningsområdet ligger väster om samhället Morgongåva och utgörs av kuperad skogsmark. Höjden över havet varierar mellan 60 och 70 meter. Stora delar av området består av mindre åsrygg som delvis är stor blockiga och i de lägre partierna mellan ryggarna är marken blöt. På höjderna dominerar tall- och granskog medan de lägre partierna har ett större inslag av lövträd.

I utredningsområdet närhet finns en handfull lämningar registrerade. Förutom ett lösfynd av en stenyxa (Vittinge 4:3) så är de registrerade lämningar från den tid då Morgongåva bedrev järnhantering. Denna epok pågick från sent 1700-tal och under 1800-talet då Morgongåva och Molnebo, var ett och samma bruk. 1870 var verksamhet slut (http://www.vittingebyalag.se/Vittinge_byalag/Morgongava.html).

På den östra sidan av Morgongåva finns gravfält från brons/järnålder (t.ex Vittinge 18:1), runstenar (Vittinge 17:1 och 2) och stenåldersboplatser (t.ex Vittinge 19:1 och 198:1) registrerade. Ort-namnet Morgongåva finns belagt som namn på ett torp från 1667 (<http://www.sofi.se/ortnamnsregistret>).



FIGUR 3. En av de två runstenarna som står invid gravfältet Vittinge 18:1 som ligger öster om Morgongåva. Bilden från vittingebyalag.se/vittinge_byalag/morgongava.html.

Tidigare undersökningar

Vid en arkeologisk utredning och förundersökning 2007 avgränsades en redan känd och registrerad stenåldersboplats Vittinge 104:1 och en ny påträffades, Vittinge 307. På båda boplatserna framkom bearbetad sten och brända ben. De båda platserna daterades utifrån höjden över havet och ett antagande att boplatserna varit strandbundna till 5000 f Kr (Guinard 2007).

Inför arbetet med ombyggnationen av Väg 56 mellan Heby och Tärnsjö påträffades vid den arkeologiska utredningen ett tiotal stenåldersboplatser som senare slutundersöktes. Samtliga boplatser påträffades i skogsmark på samma höjder över havet som finns inom det nu aktuella utredningsområdet. Kvarts, tuff och porfyr är exempel på olika stenmaterial som tillvaratogs på de olika lokalerna. Även ett litet material av brända ben har hittats på några av boplatserna (Björk & Larsson 2011, muntligen M. Guinard).

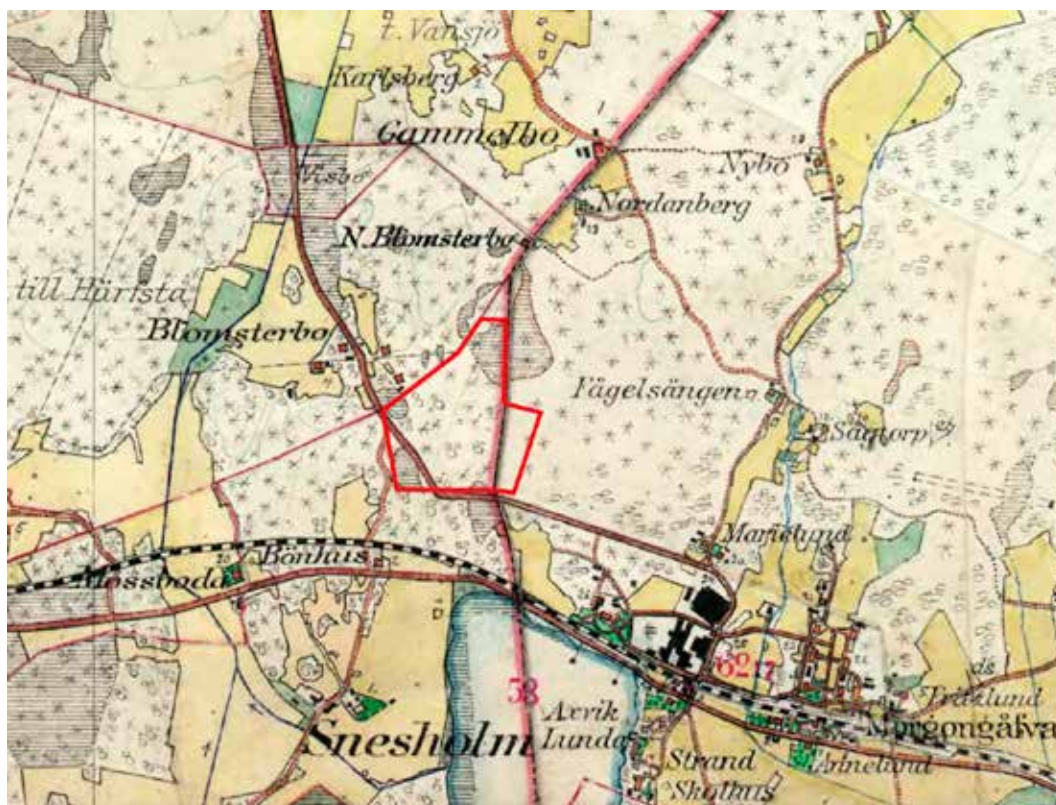
Undersökningen

Metod och genomförande

Utredningen inleddes med kart- och arkivstudier. På häradsekonomiska kartan från sekelskiftet är det nu aktuella området både skogsbevuxet och obebyggt. Jordartskartan visade att området till stora delar av storblockig morän och att de lägre partierna av lerjordar. Strandnivåkartor från SGU visar att utredningsområdet har varit strandbundet mellan 5500 och 5000 f.Kr.



FIGUR 4. Storblockig del av utredningsområde. Fotograf K. Westrin.



FIGUR 5. Urklipp av Häradsekonomiska kartan från 1859–61 med utredningsområdet rödmarkerat.



FIGUR 6. Strandlinjen 5500 f. Kr enligt SGU:s strandnivåmodell med utredningsområdet i rött. Skala 1:10 000.



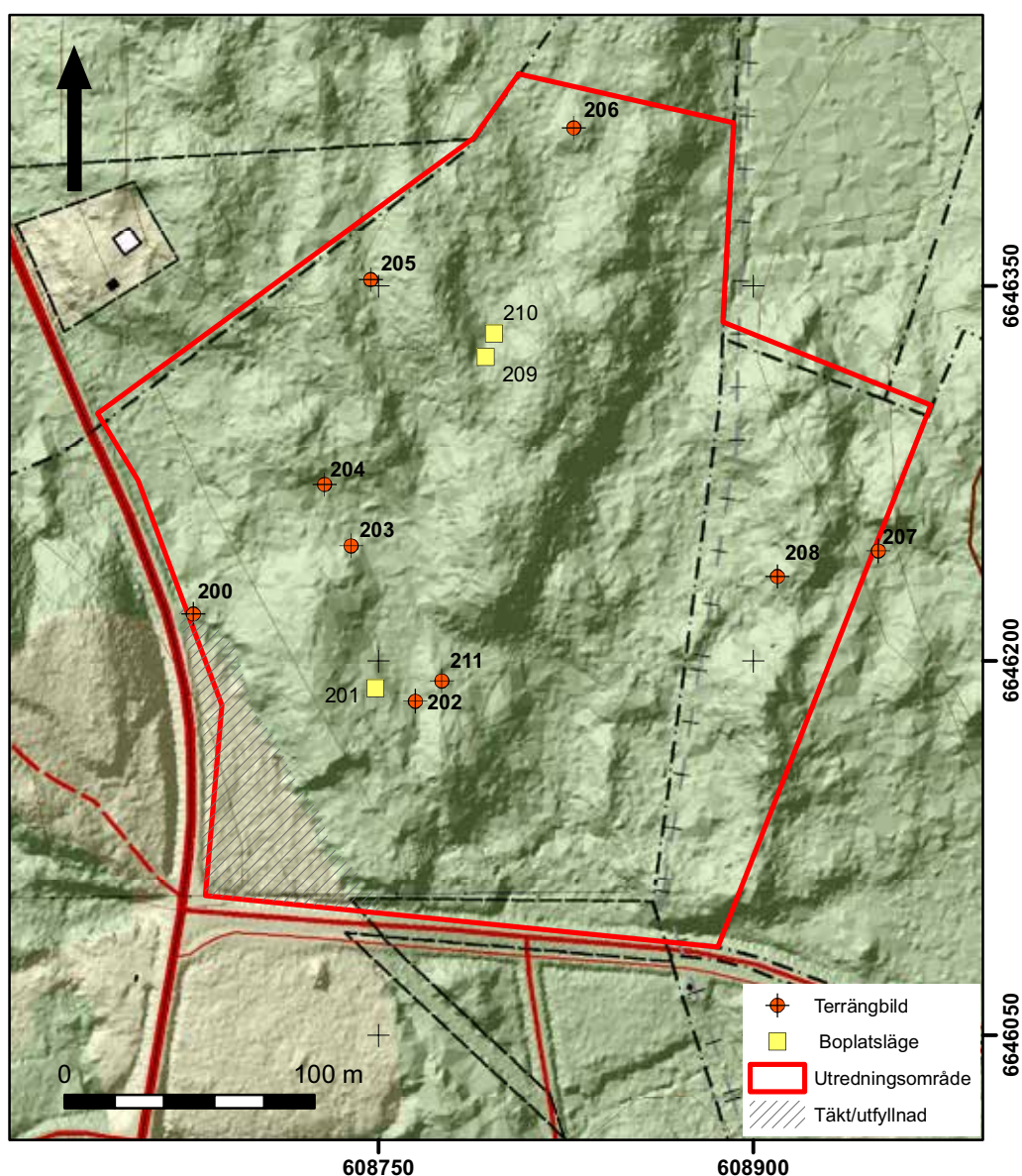
FIGUR 7. Strandlinjen 5000 f. Kr enligt SGU:s strandnivåmodell med utredningsområdet i rött. Skala 1:10 000.

Högupplösta strandlinjekartor över aktuella nivåer över havet studerades och möjliga boplatslägen från stenåldern identifierades på sluttningarna ner mot de lägre partierna.

I fältmomenten första del inventerades hela utredningsområdet. Både lämningar ovan mark som boplatslägen eftersöktes. I den andra och avslutande fältdelen gjordes en riktad genomgång av de potentiella boplatslägen som byråmässigt identifierats på strandlinjekartorna, tillsammans med de lägen som framkom vid fältmomentets första del. På de ytor som efter genomgången fortsatt bedömdes som möjliga boplatslägen grävdes provrutor och det uppgrävda materialet sållades med ett fyra millimeters såll.

Undersökningsresultat

Inga lämningar påträffades inom utredningsområdet, varken fornt eller sentida. Tre potentiella boplatsslägen provgrovsgrävdes (*Boplatssläge 201, 209, 210*). På alla tre lägen bestod marken av mer eller mindre siltig lera. Vid sållningen framkom inte något som indikerade att människor uppehållit sig på platserna. De övriga boplatsslägena som byråmässigt identifierades (*Terrängbild 203, 206, 208, 211*) visade sig i fält vara terräng- och/eller markmässigt inte aktuella för boplatser (se figur 8 och 9). Ett ”läge” i sydvästra hörnet av utredningsområdet var utschaktat (*Terrängbild 200*). De lägre partierna var blöta (*Terrängbild 202, 204, 205*) och de högre partierna var storblockiga. Boplatssläget 210 saknar fotografi.



FIGUR 8. Utsnitt ur digitala fastighetskartan med bakomliggande terrängmodell med boplatsslägen och inmätta punkter där terrängbilder fotograferats. Skala 1: 3000.



FIGUR 9. Fotografier till figur 8. Fotograf K. Westrin.



FIGUR 10. Fotografier till figur 8. Fotograf K. Westrin.

Slutsats och utvärdering

Vid utredningen framkom inget av antikvariskt intresse varken från forntid eller från historisk tid. Av de möjliga boplatslägena som identifieras vid kartstudien var det endast tre som provgrovsgrävdes. De övriga möjliga boplatslägena kunde avfärdas i fält då det visade sig ligga i storblockiga alternativt för blöt terräng.

Referenser

Björck, N. & Larsson, F. 2011. *Stenålder längs nya riksväg 56. Sträckan Stingtorpet-Tärnsjö*. UV Rapport 2011:41. Riksantikvarieämbetet. Uppsala.

Guinard, M. 2007. *Wibäcks äng, Mesolitiska aktiviteter i Lilla Ramsjöns närhet, brända människorben samt torplämningar*. SAU rapport 2007:9. Societas Archaeologica Upsaliensis. Uppsala.

Arkiv, söktjänster och webbsidor

<http://www.raa.se/hitta-information/fornsok-fmis>

http://www.vittingebyalag.se/Vittinge_byalag/Morgongava.html

<http://www.sofi.se/ortnamnsregistret>

Kartor

AKT	Karta	Arkiv	År
J 112-83-4B-0	Häradsekonomiska	Rikets allmänna kartverks arkiv	1859–61
J133-11h9c62	Ekonomiska	Rikets allmänna kartverks arkiv	1961

