

arkivrapport

- till.** Länsstyrelsen i Södermanlands län
att; Per Gustafsson
611 86 Nyköping
- från.** Sörmlands Arkeologi AB, Patrik Gustafsson Gillbrand
- datum.** 2015-10-13
- ang.** **förenklad rapport rörande arkeologisk undersökning i form av en schaktningsövervakning inom gränsbestämt fornlämningsområde till Ytterselö 198:1, fastigheten Brunnsberg 4:2, Ytterselö socken, Strängnäs kommun, Södermanlands län.**

Sammanfattning

I enlighet med länsstyrelsens beslut (1st dnr 431-4701-2015) har Sörmlands Arkeologi AB utfört en arkeologisk undersökning i form av en schaktningsövervakning inom Ytterselö 198:1 (gränsbestämt fornlämningsområde) samt Ytterselö 369 (uppgift om avrättningsplats). Lämningarna återfinns inom fastigheten Brunnsberg 4:2, Ytterselö socken, Strängnäs kommun, Södermanlands län. Fältarbetet utfördes den 5:e oktober år 2015. Det övervakade schaktet var cirka 53 meter långt, 1,5 meter brett och cirka 0,4 meter djupt. Stratigrafien utgjordes av ett skikt av förna. Därunder fanns ett lager av sandig och stenig morän. Under moränen återfanns undergrunden som bestod av ljusgrå siltig och stenig morän. Lagret med sandig och stening morän befanns inte vara naturligt, utan har tidigare förts till platsen i syfte att jämna till den ursprungliga tomtmarkens ojämna yta. Eftersom hela schaktet saknade spår av äldre aktiviteter samt att inget av arkeologiskt intresse framkom i schaktet, avbröts schaktningsövervakningen strax efter det att VA-schaktet korsade den sydvästra gränsen till Ytterselö 369.

Inledning

I enlighet med länsstyrelsens beslut (1st dnr 431-4701-2015) har Sörmlands Arkeologi AB utfört en arkeologisk undersökning i form av en schaktningsövervakning inom Ytterselö 198:1 (gränsbestämt fornlämningsområde) samt Ytterselö 369 (uppgift om avrättningsplats). Lämningarna återfinns inom fastigheten Brunnsberg 4:2, Ytterselö socken, Strängnäs kommun, Södermanlands län (bilaga 1-2). Fältarbetet utfördes den 5:e oktober år 2015. Projektledare samt fält- och rapportansvarig var Patrik Gustafsson Gillbrand, arkeolog vid Sörmlands Arkeologi AB.



Den arkeologiska undersökningen genomfördes med anledning av att en privatperson ansökt om att gräva ledningsschakt för vatten- och avloppledning inom sin tomt, från Håstahagvägen fram till bostadshuset. Inom fastigheten återfinns Ytterselö 198:1 & 369. Länsstyrelsen gav tillstånd till markingreppet med förbehåll att en arkeolog skulle övervaka schaktningsarbetet.

Det gränsbestämda fornlämningsområdet Ytterselö 198:1, som också kallas Östa hage, omfattas av flera fornlämningar. Ytterselö 147:1 består av ett gravfält med fler än 100 gravar. Två av gravarna utgörs av storbögar och är cirka 20 meter i diameter. Inom gravfältet står också två runstenar, Ytterselö 147:2 & 311. Det finns även en uppgift om att ytterligare ett runstensfragment har påträffats i området (Sö 376), men det är sedan länge förkommet (Brate & Wessén 1924-1936). I den norra delen av Östa hage återfinns ytterligare två storbögar, Ytterselö 149:1-2, om drygt 20 meter i diameter. Däremellan finns Ytterselö 148:1 & 150:1-2 som utgörs av tre stensättningar.

År 2013 & 2014 genomfördes en arkeologisk förundersökning i form av en schaktningsövervakning vid grävning av nya kommunala vatten- och avloppsledningar inom Ytterselö 198:1. Inget av arkeologiskt intresse framkom dock vid förundersökningen (Gustafsson 2014).

Strax sydväst om Håstahagvägen och Ytterselö 198:1 återfinns Ytterselö 369 (uppgift om avrättningsplats). Enligt en karta från år 1714 omnämns platsen som *Sehlebo Häradz Rätteplatts* (LMS Akt nr: C98-2:1).

Med anledning av det ovanstående fattade länsstyrelsen i Södermanlands län, med stöd av 2 kap 13§ i Kulturmiljölagen (1988:950), beslut om en arkeologisk undersökning i form av en schaktningsövervakning. Ansvarig för kostnaden var staten enligt 13§ förordningen om bidrag till förvaltning av värdefulla kulturmiljöer (SFS 2011: 1121).

Undersökningsområdet utgörs av en sommarstugetomt belägen strax nordväst om Stallarholmens samhälle på den södra sidan av Selaön. Det planerade schaktet skulle i huvudsak förläggas i anslutning till en enklare grusväg som går från Håstahagvägen fram till bostadshuset i sydvästlig riktning. Platsen bestod av en mot söder gräsbevuxen sluttning, med inslag av enstaka uppvuxna tallar samt trädgårdsbuskar och mindre lövträd. Markytan ger ett jämt intryck, det vill säga utan uppstickande stenar eller berghällar och är belägen på mellan 5 och 15 meter över havet.

Målsättning & syfte

Det huvudsakliga syftet med den arkeologiska undersökningen var att undvika och begränsa skadorna på fornlämnings- och kulturmiljöerna samt att dokumentera ingreppen. Om lämningarna var av begränsad omfattning samt okomplicerade till sin karaktär kunde de undersökas och tas bort inom ramen för den arkeologiska undersökningen. Om lämningarna var av mer komplex eller omfattande karaktär, skulle arbetet avbrytas inför en förnyad tillståndsprövning av länsstyrelsen.

Genomförande

Inledningsvis gjordes en översiktlig besiktning av området där schaktet skulle förläggas. Ett sammanhängande schakt öppnades därefter upp med grävmaskin från Håstahagvägen fram till bostadshuset. Arbetet övervakades av arkeolog. Schaktet grävdes skiktvis ned till opåverkad marknivå (undergrunden). Schaktet rensades kontinuerligt för hand av arkeolog, mättes sedan in med en handburen GPS och beskrevs i text. Ett representativt urval av ytor samt schaktet fotodokumenterades. Inga fynd samlades in vid den arkeologiska förundersökningen.

Resultat

En mindre studie av strandnivåkartor har genomförts inom ramen för undersökningen (SGU). Strandlinjen i direkt anslutning till Ytterselö 198:1 & 369 har förändrats mycket lite från nu till för 1500 år sedan. Anledningen är att markytan utgörs av en relativt brant sluttning. Först för omkring 2500 år sedan förändras miljön avsevärt. Fornlämningsområdet Ytterselö 198:1 låg då på en smal utskjutande udde omgiven av djupa vikar, medan avrättningsplatsen låg helt under vatten (bilaga 4).

Det övervakade schaktet var cirka 53 meter långt, 1,5 meter brett och cirka 0,4 meter djupt (bilaga 3). Stratigrafin utgjordes av ett cirka 0,10 meter tjockt skikt av förna. Därunder fanns ett 0,20 meter tjockt lager av sandig och stenig morän. Stenarna var 0,05 - 0,30 meter stora och överlag kantiga till sin karaktär. Moränen återfanns såväl i vägkroppen som i tomtmarken utanför grusvägen. Lagret blev tjockare, upp till 0,3 meter, närmast bostadshuset. Under moränen återfanns undergrunden som bestod av ljusgrå siltig och stenig morän. Stenarna var 0,30 - 0,40 meter stora och både rundade och kantiga till sin karaktär. Lagret med sandig och stenig morän befanns inte vara naturlig, utan har tidigare förts till platsen i syfte att jämna till den ursprungliga tomtmarkens ojämna yta.

I den nordöstra änden av schaktet, närmast Håstahagvägen, påträffades en cirka två meter stor grop med ett uppstickande stagfäste av järn. Staget har tillhört en tidigare borttagen ledningsstolpe invid vägen (bilaga 3 & 5).

Eftersom hela schaktet saknade spår av äldre aktiviteter samt att inget av arkeologiskt intresse framkom i schaktet, avbröts schaktningsövervakningen strax efter det att VA-schaktet korsade den sydvästra gränsen till Ytterselö 369.

Bilagor

Bilaga 1. Utdrag ur Terrängkartan (GSD) 10 H Strängnäs NO med den aktuella miljön utmarkerad. Skala 1:50 000.

Bilaga 2. Digitala Fastighetskartan (GSD) med uttag från FMIS (2015-04-25) och undersökningsområdet utmarkerat. Skala 1:10 000.

Bilaga 3. Schaktplan. Skala 1:500.

Bilaga 4. Paleogeografiska kartor. © Sveriges geologiska undersökning (SGU). Skala 1:15000.

Bilaga 5. Fotodokumentation.

Referenser

Brate, Erik & Wessén, Elias. 1924-1936. *Södermanlands Runinskrifter. I. Text*. Sveriges runinskrifter. KVHAA. Stockholm.

Digitala Fastighetskartan. Geografiska Sverigedata (GSD). Fastighetskartan med höjdkurvor, Södermanlands län, Gävle. © Lantmäteriet Dnr R50367921_150001.

FMIS. Informationssystemet om fornminnen, Riksantikvarieämbetet. Datauttag Södermanlands län (2015-04-25), Södermanlands län (www.fmis.raa.se).

Gustafsson, Patrik. 2014. Förenklad rapport rörande arkeologisk förundersökning i form av en schaktningsövervakning inom fornlämningarna och fornlämningsområde till Ytterselö 147:1, 148, 149:1-2, 150:1-2 & 198:1, Fastigheten Brunnsberg 1:27, Ytterselö-Husby 7:37 mfl, Ytterselö socken, Strängnäs kommun, Södermanlands län. *Sörmlands museum. Arkivrapport Nr 2014:03A*.

SGU, Kartgeneratorm (www.sgu.se) Strandnivå, 1000 & 2500 år sedan. Datum 2015-10-06.

Terrängkartan, Geografiska Sverigedata (GSD). Södermanlands län. Kartförlaget, Gävle. 2013.
© Lantmäteriet Dnr R50367921_150001.

Arkiv

Lantmäteriet, Historiska kartor, Lantmäteristyrelsens arkiv (LMS) (www.lantmateriet.se/)
Akt nr: C98-2:1, Ytterselö socken, Berg nr 1-2, Geometrisk avfattning år 1714.

Administrativa uppgifter

Projektnummer Sörmlands Arkeologi AB: 1517

Länsstyrelsens dnr: 431-5309-2015

Tid för undersökningen: 2015-10-05

Personal: Patrik Gustafsson Gillbrand

Belägenhet: Ekonomisk karta över Sverige 10H6f. Upprättad av Rikets allmänna kartverk.

Skala 1: 10000.

N (x) 6583253 E (y) 624639

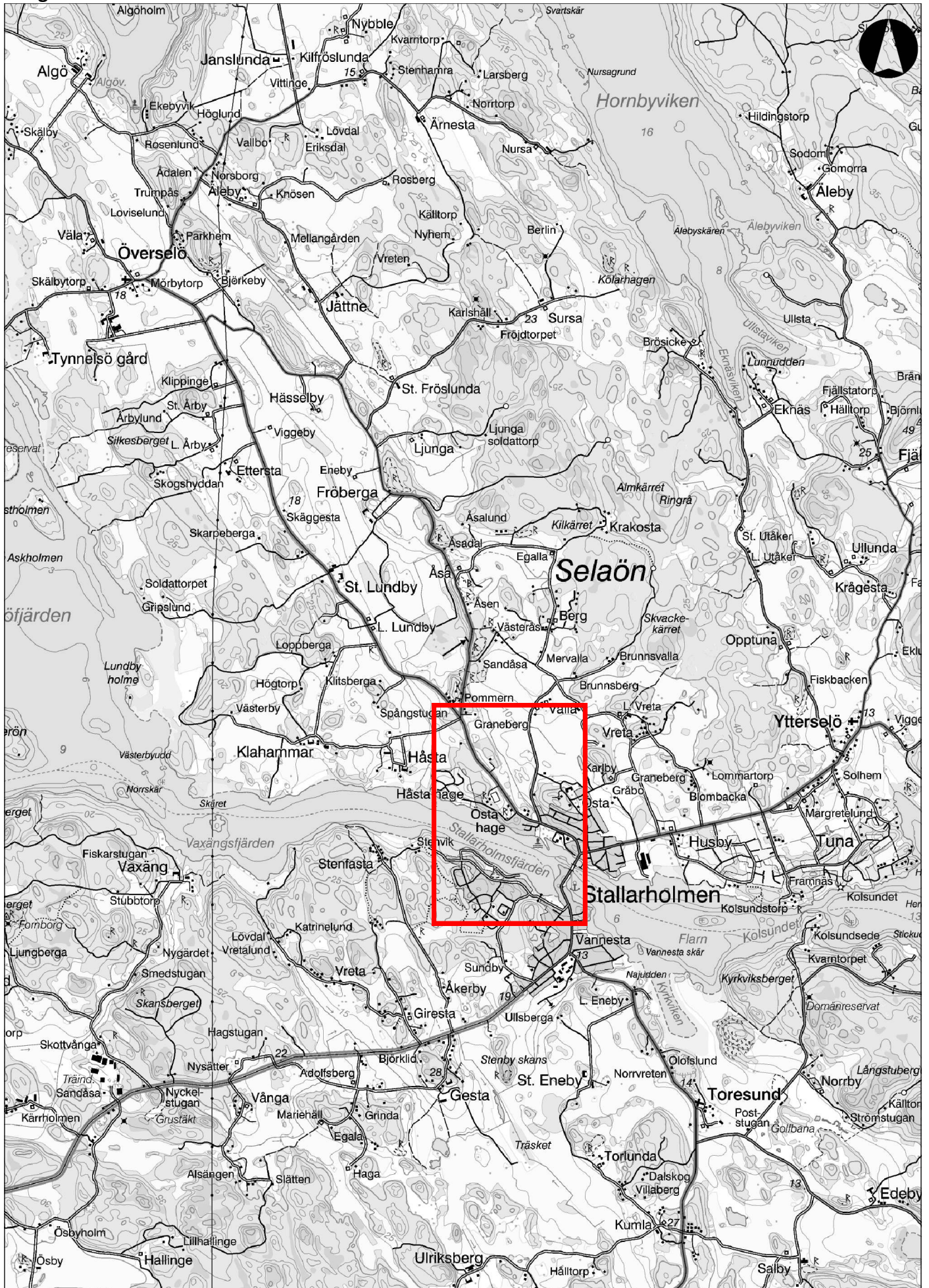
Koordinatsystem: SWEREF 99 TM

Höjdsystem: RH 2000

Undersökt yta: 79 m²

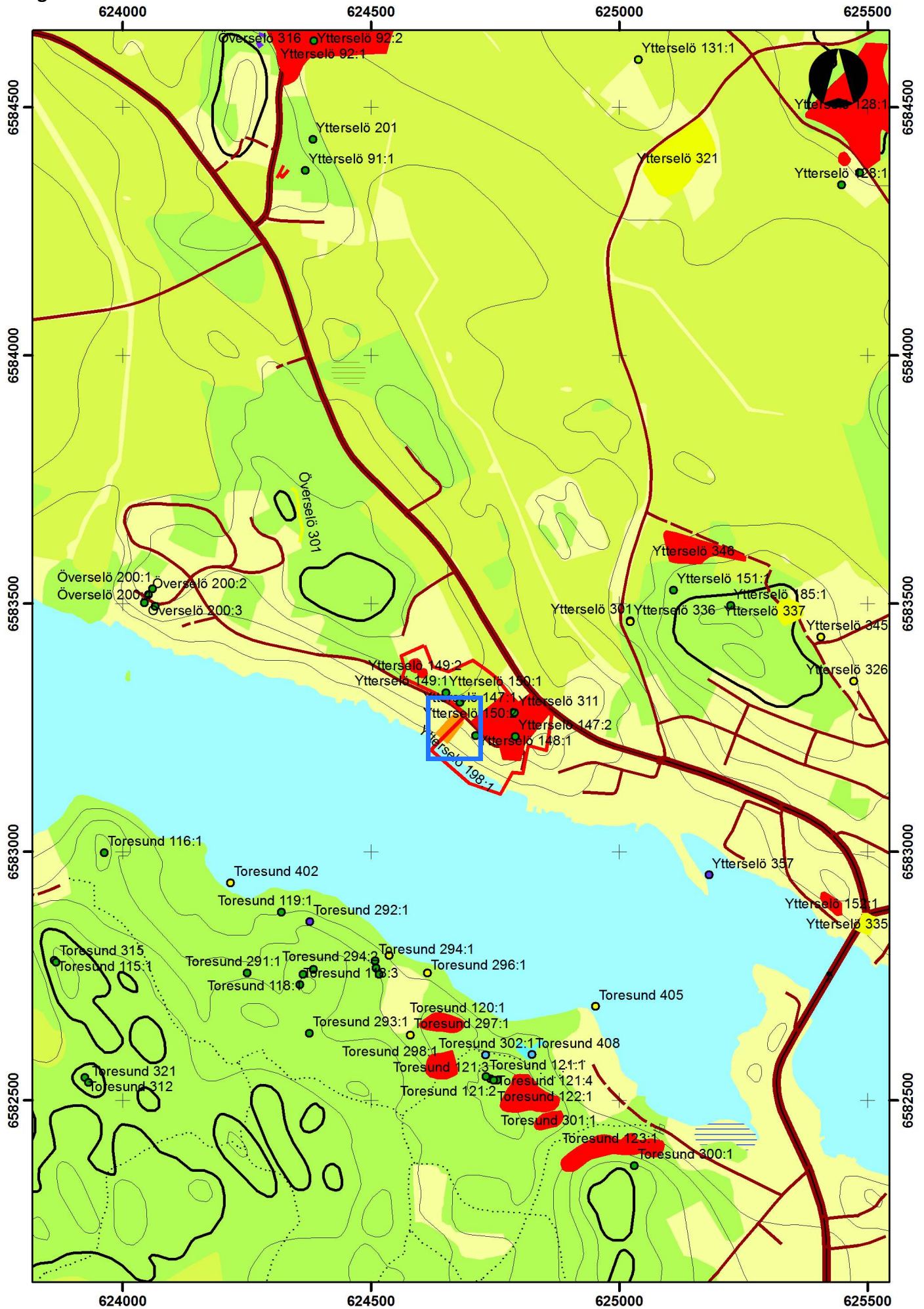
Dokumentationsmaterialet förvaras på ATA. Inga fynd tillvaratogs.

Bilaga 1.



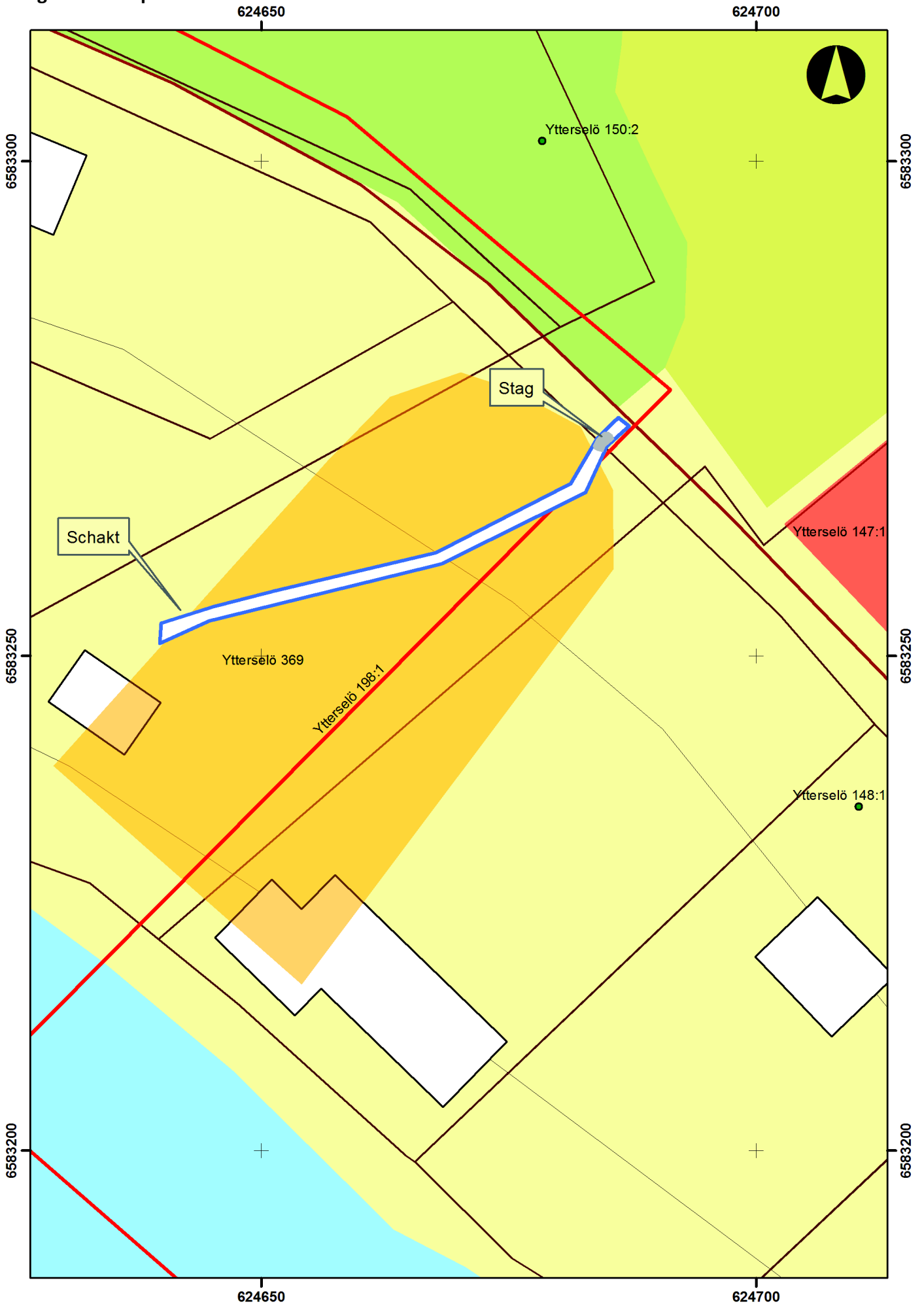
Bilaga 1. Utdrag ur Terrängkartan (GSD) 10 H Strängnäs NO med den aktuella miljön utmarkerad. Skala 1:50 000.

Bilaga 2.



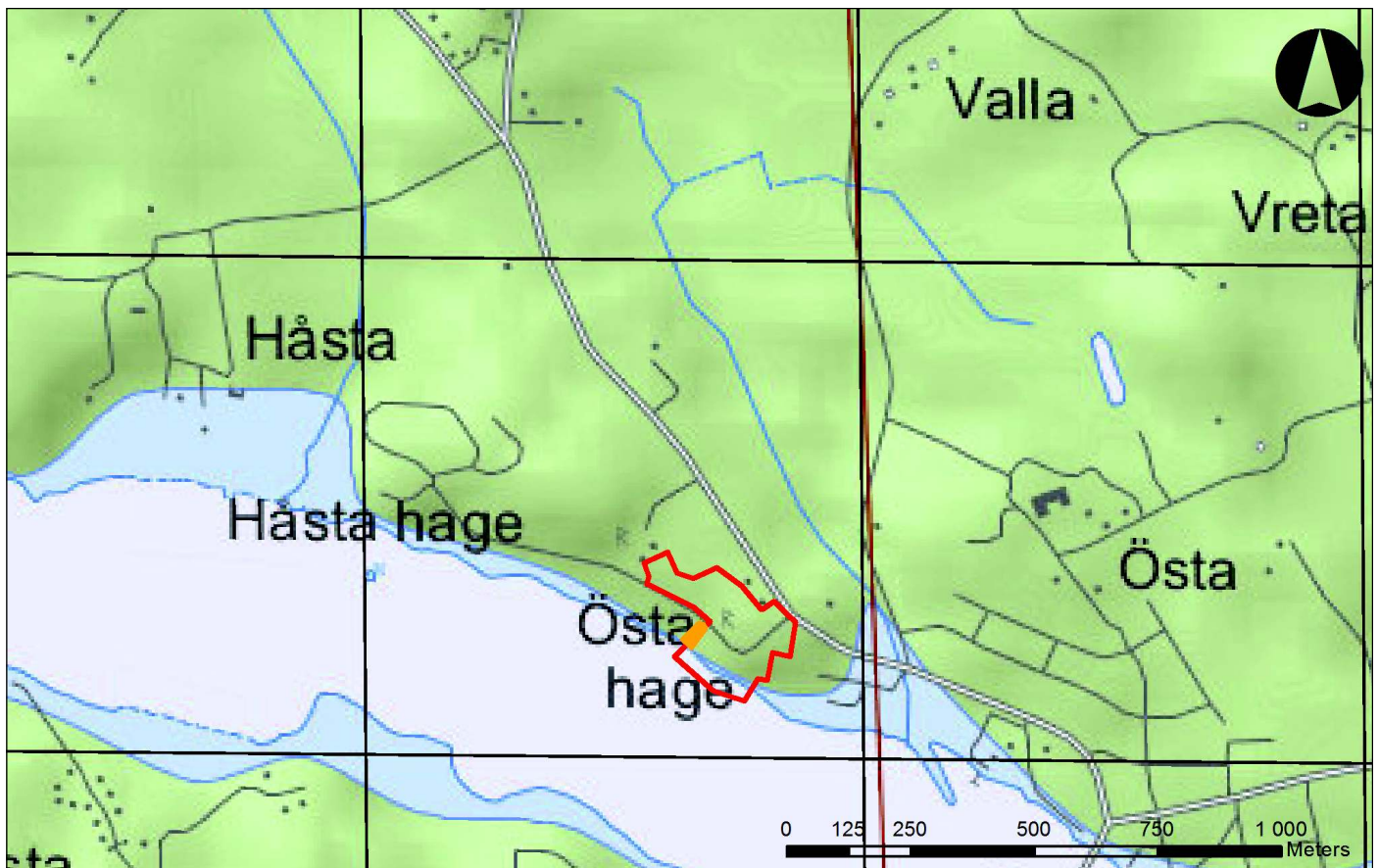
Bilaga 2. Digitala Fastighetskartan (GSD) med uttag från FMIS (2015-04-25) och undersökningsområdet utmarkerat. Skala 1:10 000.

Bilaga 3. Schaktplan

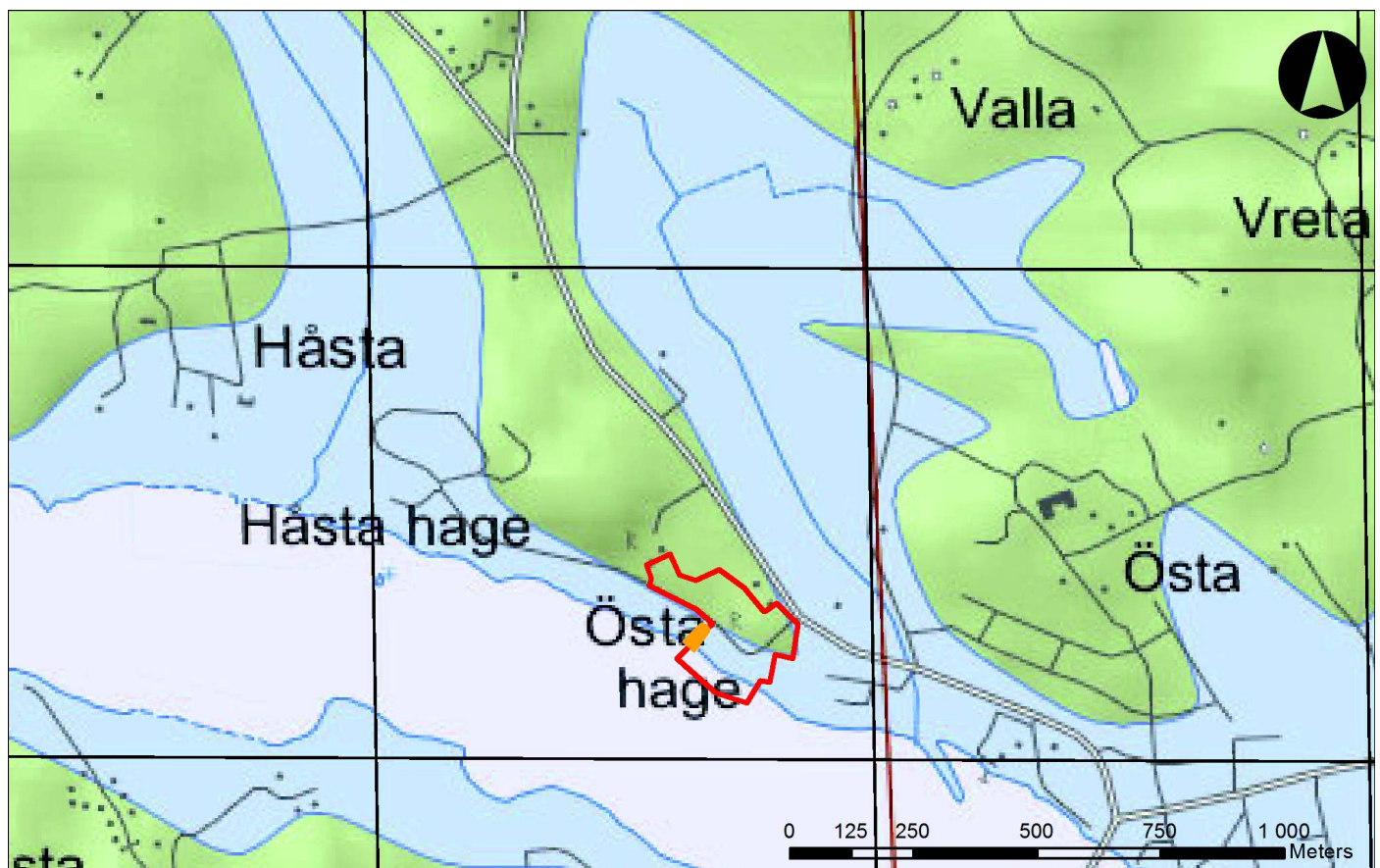


Bilaga 3. Schaktplan. Skala 1:500.

Bilaga 4. Paleogeografiska kartor



Bilaga 4:1. Paleogeografisk karta över södra Selaön för 1000 år sedan med Ytterselö 198:1 och 369 utmarkerade. © Sveriges geologiska undersökning (SGU). Skala 1:15000.



Bilaga 4:2. Paleogeografisk karta över södra Selaön för 2500 år sedan med Ytterselö 198:1 och 369 utmarkerade. © Sveriges geologiska undersökning (SGU). Skala 1:15000.

Bilaga 5. Fotodokumentation



Figur 1. Under pågående schaktningsarbete. Maskinen står på den grusvägen som leder från Håstahagvägen ned till bostadshuset. Bilden är tagen från nordöst. Foto: Patrik Gustafsson Gillbrand 2015, Sörmlands Arkeologi AB.



Figur 2. VA-schaktet i sin fulla längd från Håstahagvägen ned mot bostadshuset. I förgrunden syns ett uppstickande stag av järn till en numera borttagen luftledningsstolpe. Bilden är tagen från nordnordöst. Foto: Patrik Gustafsson Gillbrand 2015, Sörmlands Arkeologi AB.



Figur 3. Under förnaskiktet fanns ett utfyllnadslager av påförd morän som vilade på grå siltig morän. Bilden är tagen från sydväst. Foto: Patrik Gustafsson Gillbrand 2015, Sörmlands Arkeologi AB.