



Husby-Vreta

Husby-Vreta 1:1 mfl, Husby-Rekarne socken,
Eskilstuna kommun, Södermanlands län. Arkeologisk utredning.

Lars Norberg

Husby-Vreta

Husby-Vreta 1:1 mfl, Husby-Rekarne socken,
Eskilstuna kommun, Södermanlands län. Arkeologisk utredning.

Lars Norberg

Sammanfattning

Uppsala Akademiförvaltning avser att upprätta en detaljplan för ett område söder om Eskilstuna. Här finns ett flertal lagskyddade fornlämningar, i form av by-/gårdstomter, grävda kanaler från 1600-talet med mera. I närområdet finns därtill ett stort antal fornlämningar från sten- till järnålder, samt medeltid och historisk tid. Med anledning härav bedömde länsstyrelsen att en arkeologisk utredning skulle utföras inom det berörda området. Sörmlands Arkeologi AB utförde arbetet under perioden 2016-08-25 - 2016-08-26 samt 2016-09-05 - 2016-09-08.

Utredningsområdet, som sammanlagt var knappt 40 hektar stort, var uppdelat i två separata delar. Delområde 1 utgjordes i norr av bergiga hållmarker och låglänt före detta åkermark. I anslutning till den tidigare jordbruksmarken finns de registrerade by-/gårdstomterna efter Vreta. Delområde 2 var beläget norr därom, strax intill Hyndevadsån/Eskilstunaån. Här kännetecknades miljön av mer låglänta partier, vilken övergick i branta och storblockiga partier söderöver. I området finns bland annat Karl IX's kanaler samt delar av en engelsk park anlagd under andra halvan av 1800-talet.

Utredningen resulterade i sammanlagt 26 stycken objekt (inklusive underobjekt), vilka utgjordes av 5 fornlämningar (objekt 3, 4, 21, 22 & 24), 12 övriga kulturhistoriska lämningar (objekt 7, 10, 11, 12:1-12:9, 14, 15, 16, 17, 18, 20, 23 & 25) samt sju boplatzlägen (objekt 1, 2, 5, 6, 8, 9 & 13). De sistnämnda kunde dock avfärdas i samband med sökschaktningen. Med utgångspunkt i äldre kartmaterial registrerades även ett område med uppgifter om äldre lägenhetsbebyggelse (objekt 19:1-19:10 & 26).

Rapporten kan laddas ned via
www.sormlandsarkeologi.se

eller beställas från

Sörmlands Arkeologi AB
Tideliugatan 37
118 69 Stockholm

mail@sormlandsarkeologi.se

Grafisk form och layout: Lars Norberg
Kart- och ritmaterial: Lars Norberg
Omslagsfoto: Runstenen U692 på Oknö i Mälaren.

© Sörmlands Arkeologi AB
Nyköping 2016

Innehåll

Sammanfattning 2

Utgångspunkt 5

Syfte & metod 5

Syfte

Metod

Topografi & kulturmiljö 5

Inledning

Delområde 1

Delområde 2

Resultat 10

Inledning

Delområde 1

Delområde 2

Resultattabell

Referenser 11

Muntlig information

Arkiv

Administrativa uppgifter 15

Bilagor 16

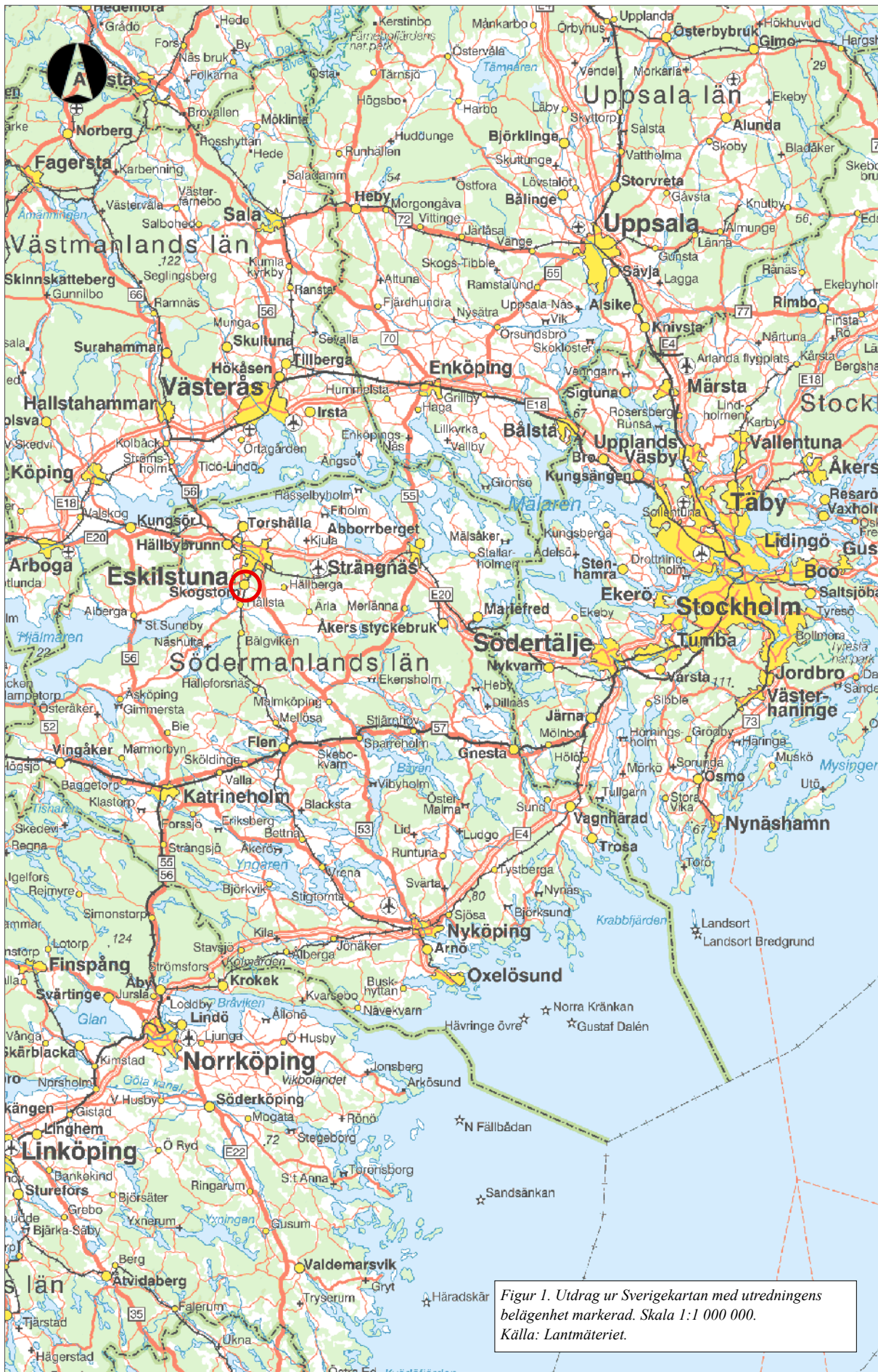
Bilaga 1. Delområde 1. Skala 1:6000

Bilaga 2. Delområde 2. Skala 1:4000

Bilaga 3. Objektsbeskrivningar

Bilaga 4. Schakt- & rutbeskrivningar

Bilaga 5. Fotodokumentation



Figur 1. Utdrag ur Sverigekartan med utredningens belägenhet markerad. Skala 1:1 000 000.
Källa: Lantmäteriet.

Utgångspunkt

Sörmlands Arkeologi AB har under perioden 2016-08-25 – 2016-08-26 samt 2016-09-05 – 2016-09-08 genomfört en arkeologisk utredning inom fastigheten Husby-Vreta 1:1 mfl, Husby-Rekarne socken, Eskilstuna kommun, Södermanlands län (figur 1, 4 & 5). Utredningen utfördes eftersom Uppsala Akademiförvaltning avser att låta upprätta en detaljplan för markområden i Skogstorp, söder om Eskilstuna. Utredningsområdet, som var uppdelat på två åtskilda delar, var knappt 40 hektar stort.

I närheten finns rikligt med fornlämningar från flera tidsperioder. Även utredningsområdet berör ett antal fornlämningar och övriga kulturhistoriska lämningar, de sistnämnda från historisk tid. Med anledning av detta har länsstyrelsen i Södermanlands län fattat beslut om att en arkeologisk utredning (1st dnr 431-4018-2016) ska utföras enligt 2 kap. 11 § i Kulturmiljölagen (1988:950). Ansvarig för kostnaden var Uppsala Akademiförvaltning.

Projektledare samt fält- och rapportansvarig var Lars Norberg. Vid fältarbetet deltog även Patrik Gustafsson Gillbrand. Båda är verksamma som arkeologer vid Sörmlands Arkeologi AB.

Syfte & metod

Syfte

Inför framtida exploatering behövde länsstyrelsen, markägaren och Eskilstuna kommun ett utökat underlag avseende fornlämningsbilden i området. Syftet var därför att klargöra fornlämningsbilden inom området.

Metod

För att skapa ett underlag inför fältarbetet genomgicks inledningsvis två befintliga kart- och arkivstudier som berör den aktuella miljön (se *Topografi & kulturmiljö*). Utöver det krävdes kompletterande uppgifter, varför information eftersöktes i Lantmäteriets digitala kartarkiv, ArkivDigital och Bygdeband (Husby-Rekarne HBF). Därtill har även jordartskartan och strandlinjeförskjutningskartor studerats (SGU). I samband med arbetet har muntlig information inhämtats från Skogstorps GoIF, Nils Gunnar Melin (Husby-Rekarne HBF) samt Anders Hermansson (tidigare Vreta gård).

Därefter utfördes en inventering av området, vars syfte var att klargöra eventuella förekomster av synliga fornlämningar och möjliga fornlämningar. I samband med inventeringen kontrollerades även markskador i form av rotvältor etc för hand. Vidare har ett urval av hällar och block avtorvats och borstats i syfte att eftersöka skålgropar. Viss avtorvning har även skett för

att bedöma eventuella stensättningar och husgrunder. Kartstudier och inventering låg till grund för utmärkning möjliga boplatslägen samt andra objekt.

För att utreda om det fanns fornlämningar som ej var synliga ovan mark grävdes sedan 21 sökschakt med hjälp av grävmaskin. Utöver det handgrävdes sju rutor inom två objekt där terrängen inte medgav maskinschaktning.

Objekt och sökschakt dokumenterades med RTK GPS och beskrevs i text. Därtill gjordes översiktliga områdesbeskrivningar i text och ett representativt urval av ytor, objekt och miljöer fotodokumenterades med digi-talkamera.

Topografi & kulturmiljö

Inledning

På ett övergripande plan karakteriseras miljön av ett kuperat och småbrutet landskap, med relativt små uppodlade ytor inklämda mellan brantare bergspartier och blockrika moränkullar. Utöver det präglas området av Hyndevadsströmmen (Eskilstunaån), vilken avvattnar Hjälmaren på sin väg mot Mälaren. Vattendraget har haft en stor betydelse genom historien, inte minst ekonomiskt, något som satt sina spår i utredningsområdets norra delar.

Markanvändningen och de historiska ägoförhållanden för området i stort finns beskrivna av Ulfhielm & Dicksson (2015) och av Götzlinger (2016), varför detta sammanfattas något kortfattat här. Genomgången har delats upp i **delområde 1 och 2**, eftersom både kultur- och naturmiljö skiljer sig en del åt mellan de båda områdena. Historiskt sett finns dock beröringspunkter mellan de olika områdena.

Delområde 1

Det södra området utgörs i norr av bergiga hållmarker beväxta med barr- och blandskog, och i söder av låglänt före detta åkermark. Höjdnivåerna varierar mellan 30 och 50 meter över havet. De före detta åkrarna kring Vreta gård upptas idag till stora delar av fotbollsplaner (IP) och ytorna består av sått gräs som sköts av Skogstorps fotbollsklubb (Skogstorps GoIF).

Namnet Vreta finns belagt ett flertal gånger från och med andra halvan av 1300-talet fram till 1500-talet. Det råder dock oklarheter vilken gård som avses eftersom det finns ytterligare belägg för namnet i både Sundby och Näshulta socknar (FMIS).

Vreta gårds belägenhet (Husby-Rekarne 230) kan säkert beläggas genom 1647 års geometriska avmätning (LMS akt nr C31-81:c1:67). På 1729 års karta, det vill säga drygt 80 år senare, har gården fått ett nytt läge (Husby-Rekarne

124:1). Efter att tidigare legat under Husby utgör Vreta nu ett kronohemman. (LMS akt nr C31-81:1). Gårdens läge permanentades mer eller mindre till sin belägenhet fram till det att byggnaderna revs och jordbruket lades ned på 1960-talet (figur 9 & Husby-Rekarne HBF).

Från att ha fungerat som kronohemman såldes Vreta år 1861 till Bernard och Oscar Liberg som startade Rosenfors järnmanufakturverk (Andersson & Hjalmarsson 1998, s. 4). År 1896 ombildades verksamheten till B. o. O. Libergs fabriksaktiebolag. Tillverkningen var främst inriktad på eggverktyg och senare även skridskor, besman och strykjärn (ibid. 1998, s. 4). För att tillgodose fabriksarbetarnas bostadsbehov uppfördes ett flerfamiljshus kallat Orrhult (Husby-Rekarne HBF). Bebyggelsen bestod av ett trevånings timmerhus med tillhörande ekonomibyggnader och ett flertal jordkällare (figur 6-8). Lämningsarna är belägna i de nordöstra delen av delområde 1 och registrerades i samband med den nu utförda utredningen (objekt 12:1-12:9, se Resultat).

Delområde 2

I norr, strax intill och söder om Hyndevadsströmmen/Eskilstunaån varierar höjden från cirka 20 meter över havet för att stiga mot omkring 25 meter i områdets södra delar. Längs ån utgörs miljön av relativt låglänta och ställvis våta partier. Den ursprungliga topografin har här påverkats en hel del av markingrepp och bortforsling av massor, något som påbörjades redan under 1600-talets början (se nedan). Här och var syns övervuxna upplagda sten- och jordmassor, något som kan ha ett samband med de grävarbeten som företagits genom historien.



Figur 2. Vy över delområde 1 mot väster med objekt 3 /Husby-Rekarne 124:1, det vill säga Vreta by-/gårdstomt, i bakgrunden. Foto: Lars Norberg 2016, Sörmlands Arkeologi AB.

De södra delarna av delområde 2 karakteriseras av tätvuxen lövskog och markerna genomkorsas av stigar och gångstråk för fritidsbruk. Terrängen är ställvis mycket brant och kuperad och domineras av storblockig morän.

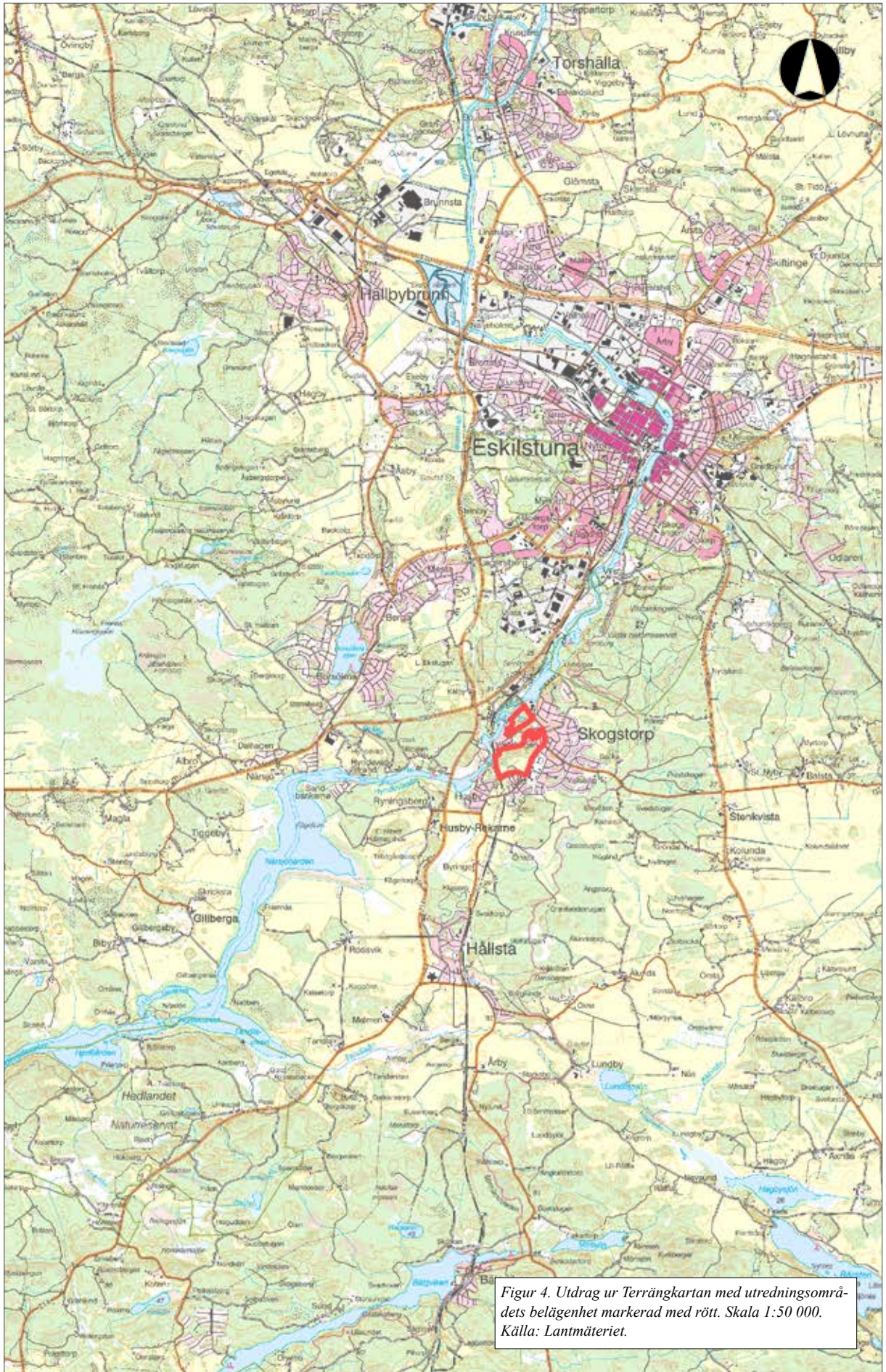
Delar av området norr om strömmen låg under medeltiden under Hunsta, sedermera Lagersberg. Delar av Hunstas jordinnehav, oklart hur mycket, donerades under senmedeltiden till Eskilstuna Johanniterkonvent, men det betydande ålfisket och kvarnverksamheten arrenderades dock ut av Johanniterna (Nyström & Eriksson 2008, s. 40ff). Fisket var fortsatt viktigt vid sidan om kvarnverksamheten och redan under 1400-talet omnämns smedjor. Efter reduktionen togs nya initiativ till att exploatera vattenkraften i kungamakens regi. Bland annat utvecklades bruksverksamheten under 1500- och 1600-talet med flera hammarsmedjor, en vadmalstamp, ett sågverk och kronans mjölkvarn (ibid. 2008, s 51).

I syfte att underlätta seglingsmöjligheterna mellan Hjälmaren och Mälaren påbörjade Karl IX ett omfattande kanalprojekt under tidigt 1600-tal. Kanalen var endast i bruk i ett trettiotal år (Andersson & Hjalmarsson 1998, s. 3), men är fortfarande synlig till stora delar (figur 3 & objekt 21 & 22/Husby-Rekarne 43:1 & 44:1). År 1738 köptes bruket av Conrad von Siegroth på Lagersberg. Vid den här tiden tillkom också namnet Rosenfors (Nyström & Eriksson 2008, s. 67ff).

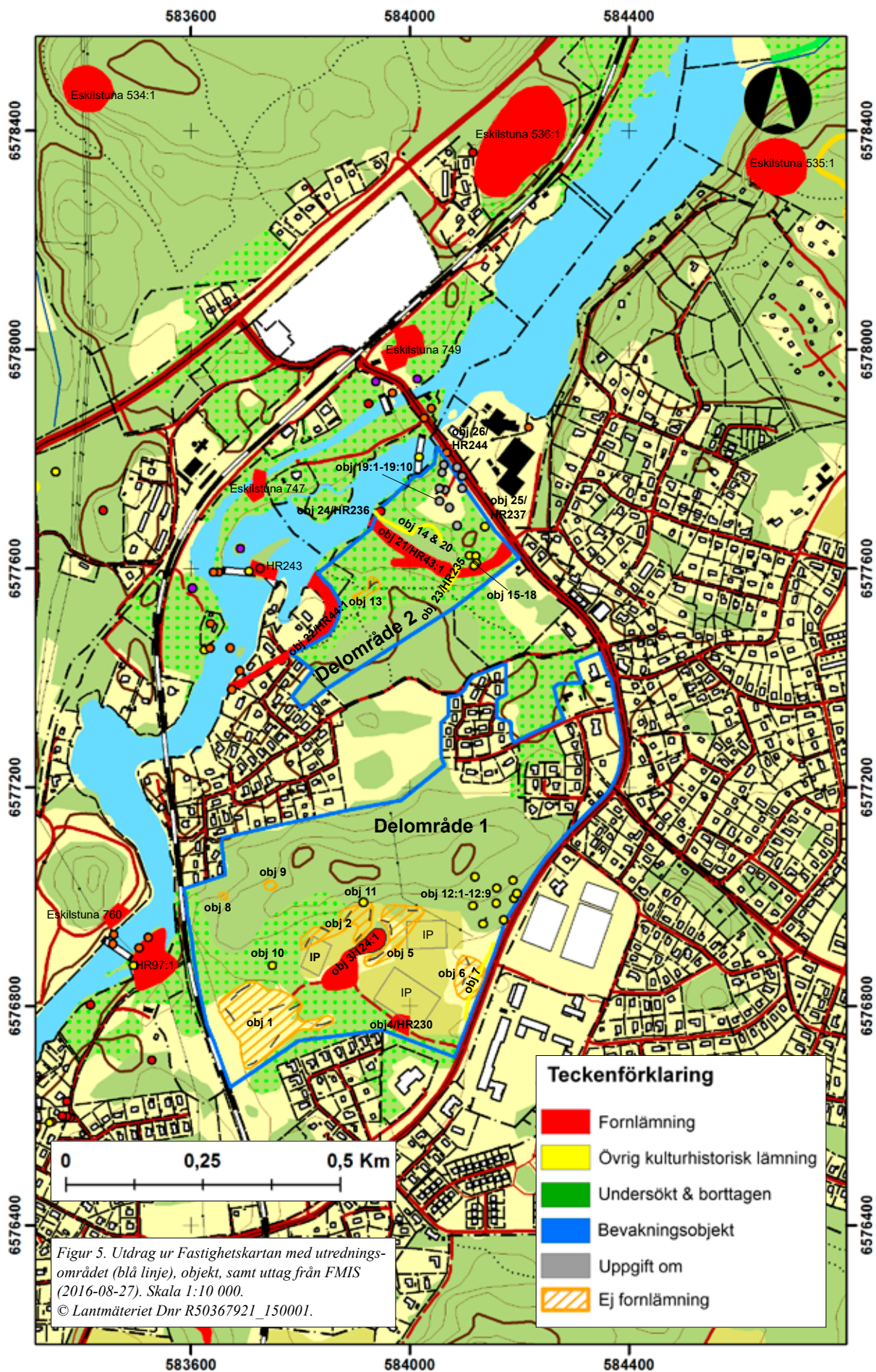
På storskifteskartan från år 1808 syns ett flertal byggnader på den så kallade Bruksholmen. Området ligger idag i de östra delarna av delområde 2 (LMM akt nr



Figur 3. Delar av objekt 21/Husby-Rekarne 43:1 mot nordväst. Kanalen är belägen inom delområde 2. Foto: Lars Norberg 2016, Sörmlands Arkeologi AB.



Figur 4. Utdrag ur Terrängkartan med utredningsområdets belägenhet markerad med rött. Skala 1:50 000.
Källa: Lantmäteriet.



Figur 5. Utdrag ur Fastighetskartan med utredningsområdet (blå linje), objekt, samt uttag från FMIS (2016-08-27). Skala 1:10 000.
© Lantmäteriet Dnr R50367921_150001.



Figur 6. Arbetarbostaden Orrhult fotograferad mot norr, 1960-tal. Fotograf: Nils Lindhe, Husby-Rekarne HBF (bygdebild).



Figur 7. Rivningen av Orrhult fotograferad mot nordväst, 1960-tal. Fotograf: Nils Lindhe, Husby-Rekarne HBF (bygdebild).



Figur 8. Resterna av den västra skorstensstocken till Orrhult idag (objekt 12:1). Foto mot sydväst: Lars Norberg 2016, Sörmlands Arkeologi AB.

04-HUR-54). I protokollet till 1834 års laga skifte kan bebyggelsen knytas till "Smedernes och Sågarns vid Rosenbergs Bruk varande åker täppor och ängsslätter. Byggningsplatser" (LMM akt nr 04-HUR-87). Järnbruket blev så småningom olönsamt och lades ned år 1843 av Birger Fredrik Rothhoff d.y. som då ägde Lagersberg (Nyström & Eriksson 2008, s. 75).

Därefter dröjde det till år 1861 då fabriköerna Bernard och Oscar Liberg 1861 köpte Rosenfors (se ovan, Delområde 1). Delar av den gamla bebyggelsen på Bruksholmen revs och en engelsk park anlades av brödraparet. Nya, mindre kanaler grävdes och man lät bygga ett badhus, en kägelbana, ett lusthus och ett litet konstgjort förhistorisk gravfält (Nordeman 1994, s. 5f).

I de östra delarna av det som idag kallas Rosenforsparken, finns flera synliga spår från 1800-talets parkanläggning. Under 1900-talet tillkom ett flertal växthus, vars grunder delvis finns kvar (objekt 25/Husby-Rekarne 237 mfl). Rosenforsparkens gräsmattor, fruktträd och odlingar sköts idag av Rosenforsparkens vänner.

Resultat

Inledning

Inventering och kartstudier resulterade i att sammanlagt 26 objekt utmarkerades (objekt 1-26). I ett par fall består objekten av flera underobjekt (objekt 12 & 19, dvs Orrhult & Rosenforsparken), vilket beror på att bebyggelselämningarna på respektive plats hänger samman historiskt (Resultattabell samt bilaga 1, 2, 3 & 5).

Sammanlagt grävdes 21 sökschakt (S1-S21), vilka var mellan 13 och 30 meter långa, samt i genomsnitt cirka 1,3 meter breda (objekt 1, 2, 5, 6 & 13). Utöver det handavtorvades två boplatzlägen (objekt 8 & 9) genom att sammanlagt sju meterrutor grävdes (R1-R7).

Delområde 1

Vid inventeringen fastställdes sex möjliga boplatzlägen, vilka testades genom sökschaktning (objekt 1, 2, 5 & 6), respektive rutgrävning (objekt 8 & 9).

I anslutning till objekt 1 noterades stora mängder fyllnadsmassor, vilka dumpats här i syfte att skapa en plan, närmast terrassliknande yta i området. Massorna återfanns främst i de västra delarna och enligt uppgift från Skogstorps GOIF (160825) fanns tidigare planer på att låta anlägga en fotbollsplan i området (bilaga 1). Försöket misslyckades dock eftersom den naturliga ytvattenavrinningen hindrades av de påförda fyllnadsmassorna. Detta resulterade i sin tur att området ställvis blev sankt. För att motverka detta gjordes försök att gräva ned dräneringsslang av plast, vilken kvarligger under mark i området.

Det kunde också konstateras att ploggången inom den före detta åkermarken kring objekt 1, i mer eller mindre grad, schaktats bort eller utsatts för tåkt. Vid utredningsgrävning återfanns istället undergrunden direkt under grästorven. Det är oklart hur mycket av undergrunden som schaktats bort i samband med att ploggången avlägsnades.

Även om marken tedde sig mer naturligt kuperad inom de ytor som idag hyser fotbollsplaner (IP), kunde samma iakttagelse göras här. I flertalet schakt saknades ploggången i mer eller mindre omfattning. I anslutning till objekt 6 var marken också utfylld.

Trots närheten till de registrerade by-/gårdtomterna (objekt 3 & 4/Husby-Rekarne 124:1 & 230) saknades i stort sett tegelkross, porslin, kolbitar mm, material som nästan genomgående återfinns i ploggången i anslutning till liknande miljöer. Här möjligen en källkritisk förklaring till att inga lämningar/anläggningar, vare sig från historisk eller från förhistorisk tid, överhuvudtaget återfanns inom delområde 1 i samband med sökschaktningen.

Inom objekt 1, 2, 5, 6, 8 och 9 framkom inga anläggningar, fynd eller andra spår av mänskliga aktiviteter varför dessa bedöms som **Ej fornlämning** (Resultattabell & bilaga 4).

Vid inventeringen påträffades även 4 (12) synliga lämningar vilka klassificerades som **Övriga kulturhistoriska lämningar** (objekt 7, 10, 11 & 12:1-12:9).

I de östra delarna registrerades en sammanhängande sträcka av den före detta landsvägen genom Skogstorp (objekt 7). Landsvägen, som idag är övergiven, finns utritad på en gränsbestämning från år 1897 samt Ekonomiska kartan från år 1957 (LMM 04-HUR-135 & RAK akt nr J133-10g5h). Därutöver påträffades två stensatta källor belägna nordväst om den före detta åkermarken (objekt 10 & 11).

I de nordöstra delarna registrerades bebyggelselämningar efter arbetarbostaden Orrhult med tillhörande ekonomibygnader (objekt 12:1-12:9). Lämningarna består av en husgrund med rester av två skorstenstockar till själva bostadshuset (objekt 12:1), samt delar av ytterligare två husgrunder norr och söder därom (objekt 12:2 & 12:3). De sistnämnda har troligen utgjort ekonomibygnader till Orrhult. Runtom bebyggelsen finns därtill lämningar efter sex jordkällare stadda i olika grader av förfall (objekt 12:4-12:9).

Orrhult finns utritad på Ekonomiska kartans blad från år 1957 (RAK akt nr J133-10g5h), men finns inte med på gränsbestämningen från år 1897. På häradskartan från samma år är området markerat som platsen för en backstuga (RAK akt nr J112-74-17). Någon sådan kunde inte identifieras vid inventeringen och kunde inte heller spåras i äldre arkivalier. Arbetarbostaden Orrhult

tillkom troligen tidigast runt sekelskiftet 1900. Huvudbyggnaden fotograferades före rivningen år 1960, samt under och efter rivningen 1961 (Husby-Rekarne HBF).

Inom delområde 1 fanns två registrerade fornlämningar, båda utgörs av Vretas by-/gårdstomter (objekt 3/Husby-Rekarne 124:1 & objekt 4/Husby-Rekarne 230).

Enligt FMIS utgörs **objekt 3/Husby-Rekarne 124: 1** av ett cirka 90 x 50 meter stort område innehållande två till tre husgrunder. Den östra delen överensstämmer med 1729 års placering av bebyggelsen.

I samband den aktuella inventeringen utökades fornlämningen åt nordväst med ett cirka 70 x 34 meter stort område (objekt 3/Husby-Rekarne 124:1). Här registrerades rester efter en ihoprasad jordkällare belägen inom ett impediment belamrat med stora mängder dumpat stenmaterial/odlingssten, både i form av rundade och tuktade stenar. Bedömningen gjordes att ytan innehåller ytterligare dolda bebyggelseämningar i form av husgrunder etc. **Fornlämning.**

Markeringen för **objekt 4/Husby-Rekarne 230** är utritad efter 1647 års karta och delas på mitten av den gamla körvägen mot Vreta gård. Längs med sträckningens norrsida finns ett äldre åkerdike som gränsar mot den före detta åkermarken. Här är idag en kortklippt gräsmatta/fotbollsplan inom vilken inga spår syns av fornlämningen. Den södra delen är dock belägen i en potentiellt mer orörd miljö i form av småkuperad skogsterräng. Utöver i ytan spridda stenar och block noterades dock inte några synliga spår av 1600-talets gårdsbebyggelse. Lämningar kan dock kvarligga dolda under mark. **Fornlämning.**

Delområde 2

Inom området identifierades en tillsynes stenröjd, plan och något skålad yta (objekt 13), belägen inom den i övrigt blockiga och branta skogsterrängen. Strax intill och nordväst om objektet noterades en meterhög vall av jord och sten och i öster fanns några mindre stensamlingar. Inledningsvis gjordes bedömningen att det kunde röra sig om ett boplatsläge. Inga anläggningar, fynd eller andra spår av mänskliga aktiviteter framkom dock vid sökschaktning (bilaga 2). De västra delarna av objektet visade sig dessutom vara sankta och de upplagda massorna samt stenmaterialet ska troligen ses som ett resultat av historiska markarbeten i området. **Ej fornlämning.**

Utöver detta registrerades ett antal objekt med anknytning till parkanläggningen (objekt 14-20). På 1897 års karta finns även ett badhus utritat intill ån. Av detta syns dock inga spår idag (Akt nr 04-HUR-135). Även kägelbanan samt den smala kanal som också tillkom vid den här tiden är utritade. Kanalen och kägelbanan finns till delar fortfarande kvar (objekt 14 & 20), tillsammans med det konstgjorda gravfältet och grunden till lusthuset

Näverkojan (objekt 15-18). De här objekten har klassificerats som **Övrig kulturhistorisk lämning.**

Genom kartstudierna kunde det konstateras att platsen för Rosenforsparken tidigare hyst en relativt omfattande bebyggelse spårbar i det historiska kartmaterialet (objekt 19:1-19:10). Platsen var troligen bebyggd redan under 1600- och 1700-talet (jfr. objekt 26/Husby-Rekarne 244, FMIS). Bebyggelsen revs dock i samband den engelska parkens tillblivelse och saknas helt på 1897 års karta (LMM akt nr 04-HUR-135).

Området testades dock inte genom sökschaktning. Orsaken var att platsen är bebyggd med betonggrunder till de före detta växthusen, vilka idag används för olika planteringar. Delar är också iordningställda med parkbänkar för utflyktsändamål (figur 15). Utöver det finns vårdade ytor med fruktträd och olika trädgårdsväxter. Härav gjordes en bedömning att parkmiljön skulle skadas allvarligt av markingrepp. Länsstyrelsen meddelade efter samråd att eventuella under mark kvarliggande äldre husgrunder mm (160929), därför bör kontrolleras i händelse av en framtida exploatering genom en **kompletterande utredning, etapp 2** (se rosa markering, bilaga 2).

Inom delområde 2 fanns sedan tidigare fem registrerade lämningar. Tre är klassificerade som **Fornlämningar**, och utgörs dels av de kanaler som Karl IX lät gräva (objekt 21 & 22/Husby-Rekarne 43:1 & 44:1), dels en sten med årtal 1739 inristat (objekt 24/Husby-Rekarne 236). Stenen, som är en av ursprungligen två, sattes upp år 1739 på var sida av Hyndevedsströmmen efter en tvist om en kronoålkista. För ursprunglig plats, se Eskilstuna 487:1.

Utöver det finns två **Övriga kulturhistoriska lämningar** i form av ett dämme (objekt 23/Husby-Rekarne 235), samt grunden till ett rivet växthus (objekt 25/Husby-Rekarne 237).

Referenser

Andersson, Carin & Hjalmarsson, Rolf. 1998. *Dokumentation av kraftstationen i Skogstorp*. Eskilstuna museer.

Götzlinger, Anna. 2016. *Husby-Vreta 1:1, Skogstorp – markanvändningshistoria*. Eskilstuna stadsmuseum.

Nyström, Bengt & Eriksson Elin. 2008. *Lagersbergs säteri – en karolinsk herrgård i Eskilstuna*. Utgiven av Stiftelsen Lagersberg & Eskilstuna stadsmuseum. Eskilstuna.

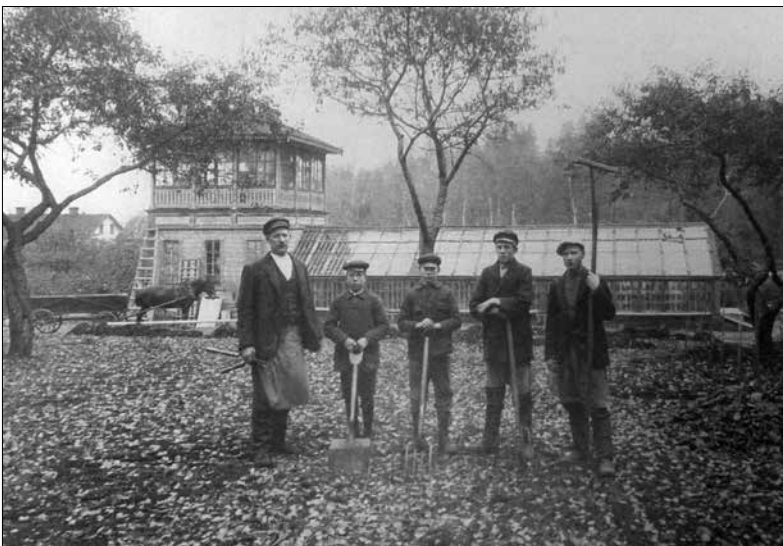
Nordeman, Kjell. 1994. Rosenforsparken. *I: Husby-Rekarne hembygdsförenings årskrift. Skrifter från hembygden 2*. Eskilstuna.



Figur 9. Vreta gård fotograferad mot väster, 1960-tal (objekt 3/Husby-Rekarne 124:1). Fotograf: Nils Lindhe, Husby-Rekarne HBF (bygdeband).



Figur 10. Lusthuset Näverkojan fotograferad mot norr (objekt 17), 1960-tal. Fotograf: Nils Lindhe, Husby-Rekarne HBF (bygdeband).



Figur 11. Växthus med paviljong, idag objekt 25/Husby-Rekarne 237, Rosenforsparken, tidigt 1900-tal. Okänd fotograf (ur Sörmlandsbygden 1998).

*Figur 12. Vÿ mot söder över Vreta by-/gårds-
tomt (objekt 3/Husby-Rekarne 124:1). Foto:
Lars Norberg 2016, Sörmlands Arkeologi AB.*



*Figur 13. Grunden till Näverkojan idag
med golv av flaskbottnar (objekt 17). Foto
mot norr: Lars Norberg 2016, Sörmlands
Arkeologi AB.*



*Figur 14. Grunden till växthuset idag (objekt
25/Husby-Rekarne 237). Foto mot norr: Lars
Norberg 2016, Sörmlands Arkeologi AB.*

Resultattabell

Objekt	Lämningstyp	Källa	Antikvarisk bedömning	Åtgärdsförslag
Delområde 1				
1	Boplatsläge	S1-S9	Ej fornlämning	Ingen åtgärd
2	Boplatsläge	S10-S14	Ej fornlämning	Ingen åtgärd
3/HR124:1	Bytomt/gårdstomt	FMIS, Inv	Fornlämning	Undviktes/Ark förund
4/HR230	Bytomt/gårdstomt	FMIS	Fornlämning	Undviktes/Ark förund
5	Boplatsläge	S15-S18	Ej fornlämning	Ingen åtgärd
6	Boplatsläge	S19-S20	Ej fornlämning	Ingen åtgärd
7	Färdväg	04-HUR-135, Inv	Övrig kulturhistorisk lämning	Frivillig åtgärd
8	Boplatsläge	R1-R3	Ej fornlämning	Ingen åtgärd
9	Boplatsläge	R4-R7	Ej fornlämning	Ingen åtgärd
10	Brunn/kallkälla	Inv	Övrig kulturhistorisk lämning	Frivillig åtgärd
11	Brunn/kallkälla	Inv	Övrig kulturhistorisk lämning	Frivillig åtgärd
12:1	Lägenhetsbebyggelse	J133-10g5h, Inv	Övrig kulturhistorisk lämning	Frivillig åtgärd
12:2	Lägenhetsbebyggelse	Inv	Övrig kulturhistorisk lämning	Frivillig åtgärd
12:3	Lägenhetsbebyggelse	Inv	Övrig kulturhistorisk lämning	Frivillig åtgärd
12:4	Lägenhetsbebyggelse	Inv	Övrig kulturhistorisk lämning	Frivillig åtgärd
12:5	Lägenhetsbebyggelse	Inv	Övrig kulturhistorisk lämning	Frivillig åtgärd
12:6	Lägenhetsbebyggelse	Inv	Övrig kulturhistorisk lämning	Frivillig åtgärd
12:7	Lägenhetsbebyggelse	Inv	Övrig kulturhistorisk lämning	Frivillig åtgärd
12:8	Lägenhetsbebyggelse	Inv	Övrig kulturhistorisk lämning	Frivillig åtgärd
12:9	Brunn/kallkälla	Inv	Övrig kulturhistorisk lämning	Frivillig åtgärd
Delområde 2				
13	Boplatsläge	S21	Ej fornlämning	Ingen åtgärd
14	Övrigt	04-HUR-135, Inv	Övrig kulturhistorisk lämning	Frivillig åtgärd
15	Övrigt	Inv	Övrig kulturhistorisk lämning	Frivillig åtgärd
16	Övrigt	Inv	Övrig kulturhistorisk lämning	Frivillig åtgärd
17	Övrigt	Inv	Övrig kulturhistorisk lämning	Frivillig åtgärd
18	Husgrund, historisk tid	Inv, HR HBF	Övrig kulturhistorisk lämning	Frivillig åtgärd
19:1	Lägenhetsbebyggelse	04-HUR-54	Uppgift om	Utredning, etapp 2
19:2	Lägenhetsbebyggelse	04-HUR-54	Uppgift om	Utredning, etapp 2
19:3	Lägenhetsbebyggelse	04-HUR-54	Uppgift om	Utredning, etapp 2
19:4	Lägenhetsbebyggelse	04-HUR-54	Uppgift om	Utredning, etapp 2
19:5	Lägenhetsbebyggelse	04-HUR-54	Uppgift om	Utredning, etapp 2
19:6	Lägenhetsbebyggelse	04-HUR-54	Uppgift om	Utredning, etapp 2
19:7	Lägenhetsbebyggelse	04-HUR-54	Uppgift om	Utredning, etapp 2
19:8	Lägenhetsbebyggelse	04-HUR-54	Uppgift om	Utredning, etapp 2
19:9	Lägenhetsbebyggelse	04-HUR-54	Uppgift om	Utredning, etapp 2
20	Kanal	04-HUR-135, Inv	Övrig kulturhistorisk lämning	Frivillig åtgärd
21/HR43:1	Kanal	FMIS	Fornlämning	Undviktes/Ark förund
22/HR44:1	Kanal	FMIS	Fornlämning	Undviktes/Ark förund
23/HR235	Dammvall	FMIS	Övrig kulturhistorisk lämning	Frivillig åtgärd
24/HR236	Ristning, med. tid/hist. tid	FMIS	Fornlämning	Undviktes/Ark förund
25/HR237	Husgrund, historisk tid	FMIS	Övrig kulturhistorisk lämning	Frivillig åtgärd
26/HR244	Lägenhetsbebyggelse	FMIS	Uppgift om	Utredning, etapp 2

HR = Husby-Rekarne (reg fornlämnings nr)

Ulfhielm, Anna & Dicksson, Ida. 2015. *Eskilstunaån. Vattenanknutna kulturmiljöer*. Arkeologisk utredning. Eskilstuna kommun, Södermanlands län. *Almunga AB Rapport 2015:2*. Stockholm.

Muntlig information

Skogstorps GoIF (2016-09-25)

Nils Gunnar Melin, Husby-Rekarne HBF (2016-09-12)

Anders Hermansson, tidigare Vreta gård (2016-09-12)

Eva Ståhl 160908, Rosenforsparken vännar

Arkiv

FMIS. Informationssystemet om fornminnen, Riksantikvarieämbetet (www.fmis.raa.se). Datauttag, Eskilstuna kommun (2016-08-27).

Husby-Rekarne hembygdsförening (HBF), Bygdeband. <http://www.bygdeband.se/forening/435957/sverige/sodermanlands-lan/eskilstuna/husby-rekarne/husby-rekarne-hembygdsforening/> Nils Lindhes diabilder åren 1962-1981 & Skogstorps historia av Nils Lindhe.

Lantmäteristyrelsens arkiv (LMS), arkivsök. Akt nr C31-81:c1:67. Geometrisk avmätning. År 1647. Akt nr C31-81:1. Geometrisk avmätning. År 1729

Lantmäterimyndighetens arkiv (LMM), arkivsök.

Akt nr 04-HUR-54. Storskifte. År 1808.

Akt nr 04-HUR-87. Laga skifte, ägoutbyte. År 1834.

04-HUR-741. Avsöndring. År 1863.

Akt 04-HUR-135. Gränsbestämning, ägoutbyte, övrigt. År 1897.

Rikets allmänna kartverk (RAK), arkivsök.

Akt nr J112-74-17

Akt nr J133-10g5h

Administrativa uppgifter

Projektnummer Sörmlands Arkeologi AB: 1615

Länsstyrelsens dnr: 431-4018-2016

Tid för utredningen: 160825-160826 & 160905-160908

Personal: Lars Norberg & Patrik Gustafsson Gillbrand

Belägenhet: N 6576652,602 E 583671,657

Koordinatsystem: SWEREF99 TM

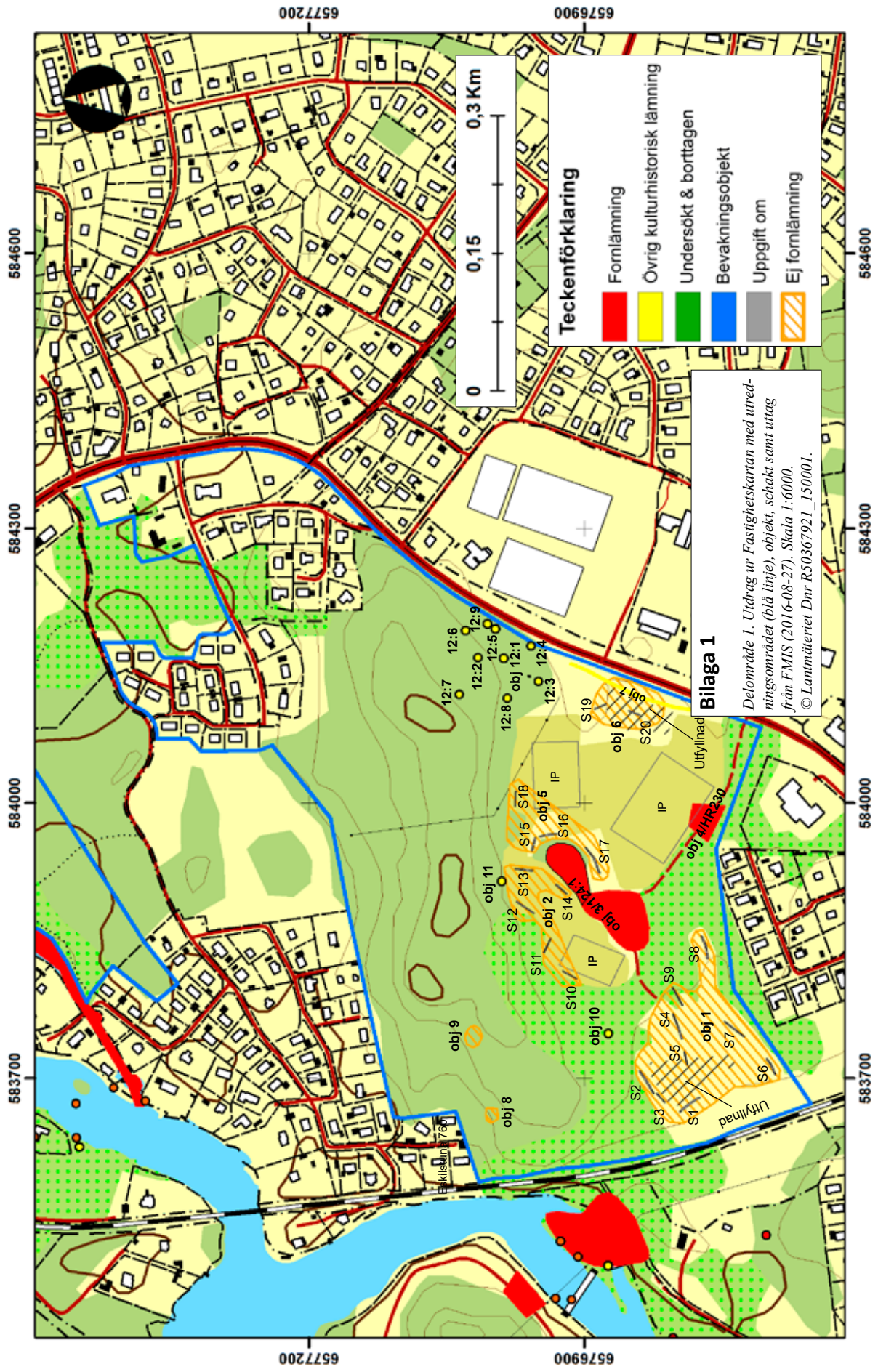
Höjdsystem: RH 2000

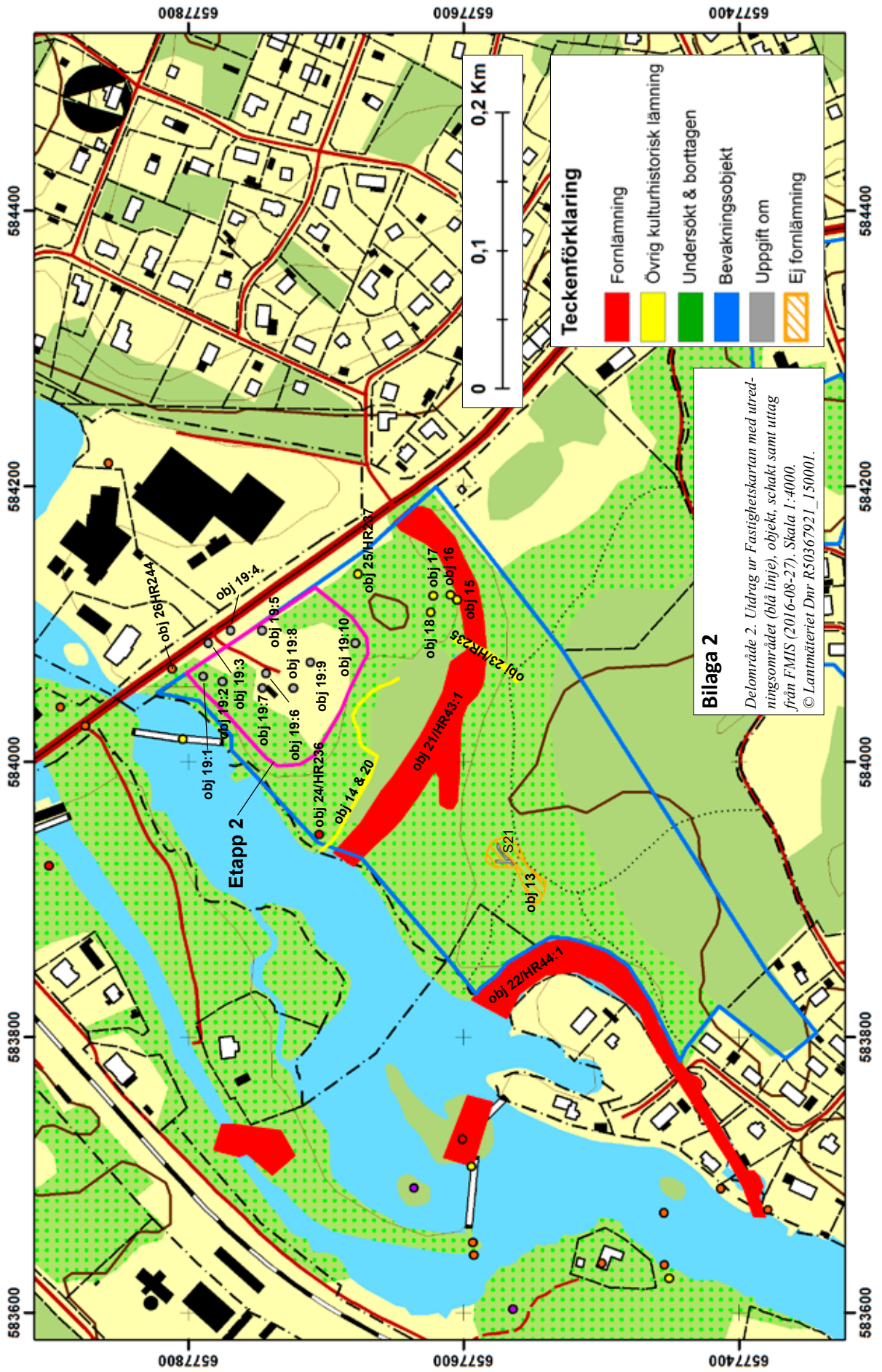
Utredningsområde: 387 565 m²

Digital dokumentation förvaras hos Sörmlands Arkeologi AB i väntan på direktiv från ATA angående rutiner för leverans av digitalt material. Inga fynd tillvaratogs.



Figur 15. Del av den vårdade Rosenforssparken fotograferad mot öster. Foto: Lars Norberg 2016, Sörmlands Arkeologi AB.





Bilaga 3. Objektsbeskrivningar

Objekt 1. Boplatsläge, ca 130 x 130 m st (NV-SO), ca 30-36 möh. Orienterat mot SV och beläget inom plan fd åkermark. Beväxt med gräs, starrväxter samt ställvis sly. Inom ytan finns några trädbevuxna impediment (S1-S9). Ej fornlämning.

Objekt 2. Boplatsläge, ca 152 x 60 m st (NV-SO), ca 37-40 möh. Orienterat mot S-SO och beläget inom svagt sluttande fd åkermark. Beväxt med gräsmatta (S10-S14). Ej fornlämning.

Objekt 3/Husby-Rekarne 124:1. Utdrag ur FMIS: Gårdstomt för Vreta, ca 90 x 50 m (NÖ-SV). Inom området är 2-3 husgrunder. Den Ö delen överensstämmer med 1700-talets läge av gården. Vreta var 1/4 hemman år 1729. (Skog & Historia 2011). Tillägg 1988-11-22: Vid kontroll med OAU fanns 11 belägg på Vreta (i Ö Rekarne) från 1360 och fram till 1500-tal. Samtliga belägg är dock med reservation för att de kan vara i Sundby eller Näshulta socken. Revideringsinventeringen 1986: Bebyggelselämning, inom ett område, 90 x 50 m st (NÖ-SV), bestående av 2-3 husgrunder. Vreta gamla tomt.

Tillägg i samband med aktuell utredning: 70 x 34 m (NNO-SSV). Rester av en ihoprasad jordkällare påträffades utanför och NO om den nuvarande markeringen. Jordkällaren syns som en närmast rektangulär svacka med omgivande vallar, ca 5 x 4 m st. Svackan och vallarna täckta av 0,4-1,0 m st övermossade stenar. Beväxt med sly och träd. Objektet är beläget inom ett impediment som topografiskt hänger samman med den miljö som fornlämning 124:1 är belägen inom. Inom den tillkommande ytan finns stora mängder dumpat stenmaterial/odlingssten, både i form av rundade och tuktade naturstenar, ca 0,3-1,0 m st. Under detta kan ytterligare konstruktioner finnas dolda i form av husgrunder etc. Fornlämning.

Objekt 4, Se FMIS Husby-Rekarne 230. Fornlämning.

Objekt 5. Boplatsläge, ca 146 x 70 m st (NV-SO), ca 36-38 möh. Orienterat mot SO och beläget inom plan till svagt sluttande fd åkermark. Mestadels beväxt med högt gräs samt delvis gräsmatta. Inom ytan finns några impediment bevuxna med sly (S15-S18). Ej fornlämning.

Objekt 6. Boplatsläge, ca 77 x 52 m st (N-S), ca 35-36 möh. Orienterat mot O och beläget inom plan fd åkermark. Beväxt med högt gräs. Inom ytan finns några impediment bevuxna med sly (S19-S20). Ej fornlämning.

Objekt 7. Färdväg, vägbank, ca 148 x 5 m st (NNO-SSV) och 1,5-2 m h. Uppbyggd och med relativt brant sluttande sidor. Ställvis beväxt med småträd och sly. Överensstämmer med sträckningen på 1897 års karta 04-HUR-135, samt ekonomiska kartans blad J133-10g5h från år 1957. Övrig kulturhistorisk lämning.

Objekt 8. Boplatsläge, ca 17 x 15 m st (O-V), ca 37-43 möh. Orienterat mot NV och beläget på en mindre plan hylla i en bergsslutning. Beväxt med blandskog (R1-R3). Ej fornlämning.

Objekt 9. Boplatsläge, ca 22 x 18 m st (O-V), ca 40-45 möh. Orienterat mot NV och beläget på en mindre plan hylla i en bergsslutning. Beväxt med blandskog (R4-R7). Ej fornlämning.

Objekt 10. Brunn/kalkkälla. Torrlagd källa, ca 2 x 2 m st (NV-SO). Belägen strax N om åkerhak intill fd åkermark. N därom är ett sluttande höjdparti. Kallmurad runtom och i botten med 0,3-0,5 m st rundade naturstenar. Övrig kulturhistorisk lämning.

Objekt 11. Brunn/kalkkälla. Torrlagd källa, ca 2 x 2 m st (O-V). Belägen ca 40 m N om åkerhak intill fd åkermark. N därom är ett sluttande höjdparti. Utgörs av en enkel, närmast kvadratisk ram av naturstenar, ca 0,4-0,7m st. Övrig kulturhistorisk lämning.

Objekt 12:1. Lägenhetsbebyggelse. Husgrund, ca 20 x 10 m st (O-V). Inom ytan är två högar vilka utgör rester efter skorstensstockar byggda av storteigel. Runtom syns delar av en stengrund av räblockiga, tuktade stenar samt en förstukvist i norr. Lämningarna utgör resterna efter Orrhult, en tvåvånings hyresbostad, med ursprungligen fyra ingångar, vilken uppfördes runt år 1900 som arbetarbostad under Rosenfors (J133-10g5h). Enligt uppgift bodde här 8-10 familjer. Området något skadat i söder av en vändplan samt en söder därom nyligen uppförd telemast. Lämningen är ställvis kraftigt beväxt med sly och träd. Övrig kulturhistorisk lämning.

Objekt 12:2. Lägenhetsbebyggelse. Ca 30 m N om 12:1 är ytterligare en Husgrund, ca 9 x 5 m st (N-S) och upbyggd av en syll bestående av 0,4-1,0 m st stenar, både rundade och huggna. Grunden är något övermossad och beväxt med sly. Runtom syns frukträd och resterna av en syrenberså. Övrig kulturhistorisk lämning.

Objekt 12:3. Lägenhetsbebyggelse. Ca 45 m SSV om 12:1 är ytterligare en Husgrund. Endast den södra syllen, som är ca 6 m l (O-V), är identifierbar. Denna är uppbyggd av rundade naturstenar, 0,4-0,5 m st. Lämningen är skadad i norr av en nyligen uppförd 4G-mast. Ställvis kraftigt beväxt med sly och träd. Övrig kulturhistorisk lämning.

Objekt 12:4. Lägenhetsbebyggelse. Ca 40 m ONO om 12:3 är en Jordkällare, ca 4 x 3 m st (N-S) och 1-3 m h. Källaren, som är intakt och murad av tuktade stenar, ca 0,4-1,0 m st, är belägen i en östvänd slänt intill landsvägen. Ingången är vänd mot N och till denna leder en spiralvriden murad trapp. Övrig kulturhistorisk lämning.

Objekt 12:5. Lägenhetsbebyggelse. Ca 43 m NNV om 12:4 är en Jordkällare, ca 4 x 3 m st (N-S) och 1-3 m h. Källaren, vars tak rasat in, är murad av tuktade stenar, ca 0,4-1,0 m st, och är uppförd mot en vertikal bergvägg i O. Ingången är vänd mot N. Övrig kulturhistorisk lämning.

Objekt 12:6. Lägenhetsbebyggelse. Ca 37 m NNV om 12:5 är en Jordkällare, ca 4 x 3 m st (N-S) och 1-3 m h. Källaren, som är intakt och murad av tuktade stenar, ca 0,2-1,0 m st, är belägen i en sydvänd slänt. Ingången är vänd mot S. Övrig kulturhistorisk lämning.

Objekt 12:7. Lägenhetsbebyggelse. Ca 67 m V om 12:6 är en Jordkällare, ca 5 x 7 m st (N-S) och 1-3 m h. Källaren, vars tak rasat in, är murad av tuktade stenar, ca 0,4-1,0 m st, är belägen i en sydvänd slänt. Ingången är vänd mot S. Övrig kulturhistorisk lämning.

Objekt 12:8. Lägenhetsbebyggelse. Ca 52 m S om 12:7 är en Jordkällare, ca 9 x 6 m st (O-V) och 3 m h. Källaren, som består av ett valv av gjuten betong med ingången mot O. Övrig kulturhistorisk lämning.

Objekt 12:9. Brunn/kalkkälla. Ca 10 m NNO om 12:5 är en Brunn/kalkkälla med ett kvadratisk lock av betong, ca 0,7 x 0,7 m st. Locket försett med ett ventilationsrör av järn. Övrig kulturhistorisk lämning.

Objekt 13. Boplatsläge. Stenröjd yta, ca 55 x 25 m st (NO-SV). Plan, något skålad och närmast stenfri yta inom i övrigt blockig och kuperad skogsterräng. I söder ett brant höjdparti. NV och intill ytan syns en meterhög vall av jord och sten, ca 20-30 m lång. I öster några mindre stenansamlingar. De västra delarna något sankta och beväxta med starrväxter. I övrigt en större ek samt lövsly (S21). Ej fornlämning.

Objekt 14. Övrig. Kägelbana, ca 20 x 2 m st (VNV-OSO). Delar av kägelbanan syns längs sträckan som en gjuten decimeterhög kant av betong. I sydöstra änden en mindre, ca 2 x 2 m stor ansamling av skarpkantad sten, tegel och murbruksrester. Anlagd under 1800-talets andra hälft (Eva Ståhl 160908, Rosenforsparken vänner & akt 04-HUR-135). Övrig kulturhistorisk lämning.

Objekt 15. Övrig. Stensättningsliknande anläggning, ca 2-3 m stor och 0,5-0,7 m h, uppbyggd av jord och sten. I ytan syns ett flertal mindre uppstickande slipstenar, hela och i fragment. Beväxt med småträd och lövsly. Enligt muntl. uppg. imiterar anläggningen en förhistorisk grav och ingick i den engelska park som bröderna Liberg lät anlägga under andra halvan av 1800-talet (Eva Ståhl 160908, Rosenforsparken vänner). Övrig kulturhistorisk lämning.

Objekt 16. Övrig. Gravliknande anläggning, oval, ca 6 x 4 m st och 1 m h, uppbyggd av rundade stenar, ca 0,3-0,5 m st. Beväxt med småträd och lövsly. Enligt muntl. uppg. imiterar anläggningen en förhistorisk grav och ingick i den engelska park som bröderna Liberg lät anlägga under andra halvan av 1800-talet (Eva Ståhl 160908, Rosenforsparken vänner). Övrig kulturhistorisk lämning.

Objekt 17. Övrig. Högravsliknande anläggning, rundad, ca 7 m st och 1,6 m h, uppbyggd av jord och sten. I ytan syns ett flertal mindre uppstickande slipstenar, hela och i fragment. Beväxt med gräs, småträd och lövsly. Enligt muntl. uppg. imiterar anläggningen en förhistorisk grav och ingick i den engelska park som bröderna Liberg lät anlägga under andra halvan av 1800-talet (Eva Ståhl 160908, Rosenforsparken vänner). Övrig kulturhistorisk lämning.

Objekt 18. Husgrund, historisk tid. Husgrund, ca 4 x 4 m stor och 0,2 m hög. Grunden består av en murad bottenplatta där golvet utgjordes av uppochnedvända pilsnerflaskor. Vid utredningstillfället noterades stora mängder krossade flaskor på grunden, vidare var kanterna utrasade och något diffusa. Beväxt med lövsly och gräs. Enligt muntl. uppg. utgjordes byggnaden av ett lusthus av uppfört av obarkade björkstammar och ingick i den engelska park som bröderna Liberg lät anlägga under andra halvan av 1800-talet. Byggnaden brann ned år 1963 (Eva Ståhl 160908, Rosenforsparken vänner, Husby-Rekarne HBF). Övrig kulturhistorisk lämning.

Objekt 19:1. Lägenhetsbebyggelse. Uppgift om byggnad, oklar storlek och funktion. Utritad på 1808 års storskifteskarta. Området beskrivs som "Smedernes och Sågarns vid Rosenbergs Bruk varande åker täppor och ängsslätter" (04-HUR-54). Enligt protokollet till 04-HUR-87 låg Bruksholmen år 1834 under Rosenberg och ägdes då av löjtnant Okonor. Tillhör den bebyggelse som fanns i området innan Rosenforsparken anlades under andra halvan av 1800-talet av bröderna Lidberg. På 1863 års karta över Bruksholmen är bebyggelsen i stort sett försvunnen (04-HUR-741). Under 1900-talet bebyggdes området med växthus, vars grunder till stora delar finns kvar och används i Rosenforsparkens verksamhet. För äldre uppgifter, se Husby Rekarne 244. Uppgift om.

Objekt 19:2. Se ovan, 19:1. Uppgift om.

Objekt 19:3. Se ovan, 19:1. Uppgift om.

Objekt 19:4. Se ovan, 19:1. Uppgift om.

Objekt 19:5. Se ovan, 19:1. Uppgift om.

Objekt 19:6. Se ovan, 19:1. Uppgift om.

Objekt 19:7. Se ovan, 19:1. Uppgift om.

Objekt 19:8. Se ovan, 19:1. Uppgift om.

Objekt 19:9. Se ovan, 19:1. Uppgift om.

Objekt 20. Kanal, ca 160 m lång och 3-4 m bred (NV-SO). Ställvis öppen vattenyta i den nordvästra halvan. Kanterna är beväxta med tätvuxen sly och träd. I kanalens sydöstra del är en liten bro av trä uppöfrd under 1990-talet. Kanalen grävdes i samband med anläggandet av bröderna Libergs engelska park under andra halvan av 1800-talet. Utritad på akt 04-HUR-135. Övrig kulturhistorisk lämning.

Objekt 21, Se FMIS Husby-Rekarne 43:1. Fornlämning.

Objekt 22, Se FMIS Husby-Rekarne 44:1. Fornlämning.

Objekt 23, Se FMIS Husby-Rekarne 235. Övrig kulturhistorisk lämning.

Objekt 24, Se FMIS Husby-Rekarne 236. Övrig kulturhistorisk lämning.

Objekt 25, Se FMIS Husby-Rekarne 237. Övrig kulturhistorisk lämning.

Objekt 26, Se FMIS Husby-Rekarne 244. Uppgift om.

Bilaga 4. Schakt- & rutbeskrivningar

Schakt 1. Grästov och ställvis sly. Fd. åkermark. Svag sluttning mot väster. Schaktet var cirka 27 x 1,3 meter stort och 0,2-0,35 meter djupt. Under torven framkom grå lera samt ställvis stenig och lerig morän, ingen synlig ploggång. Enstaka tegelkorn. I botten gulgrå lera (undergrund).

Schakt 2. Grästov och ställvis sly. Fd. åkermark. Svag sluttning mot väster. Schaktet var cirka 29 x 1,3 meter stort och 0,25-0,35 meter djupt. Under torven framkom grå något sandig lera med inslag av småsten och några markfasta block, ingen synlig ploggång. I botten gulgrå något sandig lera (undergrund).

Schakt 3. Grästov och ställvis sly. Fd. åkermark. Svag sluttning mot väster. Schaktet var cirka 14 x 1,3 meter stort och 0,35 meter djupt. Under torven framkom grå lera, ingen synlig ploggång. I botten gulgrå lera (undergrund).

Schakt 4. Grästov. Plan fd. åkermark. Schaktet var cirka 29 x 1,3 meter stort och 0,3 meter djupt. Under torven framkom grå lera blandat med småsten, ingen synlig ploggång. Centralt i schaktet påträffades en korsande nedgrävd dräneringsslang av plast. I botten gulgrå lera (undergrund).

Schakt 5. Grästov. Plan fd. åkermark. Schaktet var cirka 15 x 1,3 meter stort och 0,3-0,6 meter djupt. Under torven framkom grå lera blandat med småsten, ingen synlig ploggång. Inom schaktets västra delar påträffades ökande mängder omrörda fyllnadsmassor av gråbrun lera med enstaka småstenar. I botten gulgrå lera (undergrund).

Schakt 6. Grästov och ställvis sly. Fd. åkermark. Svag sluttning mot väster. Schaktet var cirka 20 x 1,3 meter stort och 0,3-0,4 meter djupt. Under torven framkom grå lera, ingen synlig ploggång. Enstaka markfasta block. I botten gulgrå lera och i nordöst lerig morän (undergrund).

Schakt 7. Grästov och ställvis sly. Plan fd. åkermark. Schaktet var cirka 27 x 1,3 meter stort och 0,4 meter djupt. Under torven framkom grå lera, ingen synlig ploggång och ställvis sankt. Enstaka skarpkantade småstenar. I schaktets sydvästra del påträffades en korsande nedgrävd dräneringsslang av plast. I botten gulgrå, något stenig lera (undergrund).

Schakt 8. Grästov och ställvis sly. Plan fd. åkermark. Schaktet var cirka 28 x 1,3 meter stort och 0,1-0,2 meter djupt. Under torven framkom grå lera och enstaka småstenar, ingen synlig ploggång. I botten gulgrå lera (undergrund).

Schakt 9. Grästorv och ställvis sly. Plan fd. åkermark. Schaktet var cirka 23 x 1,3 meter stort och 0,3 meter djupt. Under torven framkom grå lera med enstaka kolstänk samt några ställvisa stenar, ingen synlig ploggång. I botten gulgrå lera (undergrund).

Schakt 10. Gräsmatta intill fotbollsplan. Plan fd. åkermark. Schaktet var cirka 17 x 1,3 meter stort och 0,35 meter djupt. Under gräsmattan framkom grå lera med inslag av grus, ingen synlig ploggång. Enstaka stänk av kol och tegel. I botten gulgrå lera (undergrund).

Schakt 11. Gräsmatta intill fotbollsplan. Plan fd. åkermark. Schaktet var cirka 18 x 1,3 meter stort och 0,35 meter djupt. Under gräsmattan framkom grå sandblandad lera, ingen synlig ploggång. I botten gulgrå lera med enstaka decimeterstora stenar (undergrund).

Schakt 12. Gräsmatta. Fd. åkermark. Svag sluttning mot sydost. Schaktet var cirka 24 x 1,3 meter stort och 0,25-0,35 meter djupt. Under gräsmattan framkom grå något sandig lera med inslag av småsten, ingen synlig ploggång. Spridda korn av tegel. I botten gulgrå lera med enstaka decimeterstora stenar (undergrund).

Schakt 13. Gräsmatta. Fd. åkermark. Svag sluttning mot söder-sydväst. Schaktet var cirka 20 x 1,3 meter stort och 0,3 meter djupt. Under gräsmattan framkom grå lera med inslag av grus och sand, ingen synlig ploggång. I botten gulgrå lera (undergrund).

Schakt 14. Gräsmatta. Fd. åkermark. Svag sluttning mot väster. Schaktet var cirka 16 x 1,3 meter stort och 0,2-0,25 meter djupt. Under gräsmattan framkom grå lerig morän, ingen synlig ploggång. I botten ljusgrå lerig morän och rikligt med sten samt block (undergrund).

Schakt 15. Grästorv och ställvis sly. Fd. åkermark. Svag sluttning mot öster. Schaktet var cirka 15 x 1,3 meter stort och 0,5 meter djupt. Under torven framkom gråbrun, något sandig lera med enstaka tegelflis. I botten gulgrå lera (undergrund).

Schakt 16. Grästorv och ställvis sly. Fd. åkermark. Svag stenfri sluttning mot sydost. Schaktet var cirka 20 x 1,3 meter stort och 0,35 meter djupt. Under torven framkom gråbrun, något sandig lera med enstaka tegelflis. I botten gulgrå lera (undergrund).

Schakt 17. Grästorv och ställvis sly. Plan fd. åkermark. Schaktet var cirka 33 x 1,3 meter stort och 0,4 meter djupt. Under torven framkom gråbrun, något grusig lera med enstaka tegelflis och småsten. I botten gulgrå lera (undergrund).

Schakt 18. Gräsmatta. Fd. åkermark. Svag sluttning mot söder och sydost. Schaktet var cirka 18 x 1,3 meter stort och 0,25-0,35 meter djupt. Under gräsmattan framkom grå något sandig lera med inslag av småsten, ingen synlig ploggång. I botten gulgrå lera (undergrund).

Schakt 19. Grästorv och ställvis sly. Fd. åkermark. Sluttning mot nordväst. Schaktet var cirka 14 x 1,3 meter stort och 0,4-0,55 meter djupt. Under torven framkom gråbrun lera. En skärva brunlaserat rödgods av 1800-talstyp (tillvaratogs ej). I botten gulgrå lera (undergrund).

Schakt 20. Grästorv och ställvis sly. Plan fd. åkermark. Schaktet var cirka 13 x 1,3 meter stort och 0,4-0,5 meter djupt. Under torven framkom utfyllnadsmassor av gråbrun omrörd lerig morän. I botten gulgrå lerig morän (undergrund).

Schakt 21. Gles lövskog och sly. Svag sluttning mot nordväst. Schakten var cirka 30 x 1,3 meter stort och 0,1-0,25 meter djupt. Under gräs och humusskiktet framkom grå moig silt med ställvisa inslag av grus och småsten. I botten gråvit silt (undergrund).

R1-R3. Blandskog. Mindre hylla orienterad mot nordväst i en bergssluttning. Meterrutor, ca 0,1-0,2 meter djupa. Under grästorv och humusskikt framkom grusig och stenig gulgrå morän (undergrund).

R4-R7. Mindre hylla orienterad mot nordväst i en bergssluttning. Meterrutor, ca 0,1-0,2 meter djupa. Under grästorv och humusskikt framkom grusig och stenig gulgrå morän (undergrund).

Bilaga 5. Fotodokumentation



Objekt 7, en färdväg. Fotograferad mot nordnordost. Foto: Lars Norberg 2016, Sörmlands Arkeologi AB.



Objekt 9, ett boplatsläge. Fotograferat mot sydväst. Foto: Lars Norberg 2016, Sörmlands Arkeologi AB.



Objekt 10, en stensatt källa. Fotograferad mot söder. Foto: Lars Norberg 2016, Sörmlands Arkeologi AB.

Objekt 11, en stensatt källa. Fotograferad mot norr. Foto: Lars Norberg 2016, Sörmlands Arkeologi AB.



Objekt 12:2, en husgrund. Fotograferad mot sydväst. Foto: Lars Norberg 2016, Sörmlands Arkeologi AB.

Objekt 12:3, en husgrund. Fotograferad mot väster. Foto: Lars Norberg 2016, Sörmlands Arkeologi AB.





Objekt 12:4, en jordkällare. Fotograferad mot söder. Foto: Lars Norberg 2016, Sörmlands Arkeologi AB.



Objekt 12:5, en jordkällare. Fotograferad mot söder. Foto: Lars Norberg 2016, Sörmlands Arkeologi AB.



Objekt 12:6, en jordkällare. Fotograferad mot norr. Foto: Lars Norberg 2016, Sörmlands Arkeologi AB.



Objekt 12:7, en jordkällare. Fotograferad mot norr. Foto: Lars Norberg 2016, Sörmlands Arkeologi AB.



Objekt 12:8, en jordkällare. Fotograferad mot nordväst. Foto: Lars Norberg 2016, Sörmlands Arkeologi AB.



Objekt 12:9, en källa. Fotograferad mot norr. Foto: Lars Norberg 2016, Sörmlands Arkeologi AB.

Objekt 14. Del av kugelbana fotograferad mot nordväst. Foto: Lars Norberg 2016, Sörmlands Arkeologi AB.



Objekt 15. Konstgjord stensättningsliknande anläggning fotograferad mot nordväst. Foto: Lars Norberg 2016, Sörmlands Arkeologi AB.

Objekt 16. Konstgjord höglignande anläggning fotograferad mot norr. Foto: Lars Norberg 2016, Sörmlands Arkeologi AB.





Bro konstruerad 1993-1994 över objekt 20, en kanal. Fotograferad mot sydväst. Foto: Lars Norberg 2016, Sörmlands Arkeologi AB.



Grunder till växthus i Rosenforsparken, tidigt 1900-tal. Pergola konstruerad 1993-1994. Foto mot nordost: Lars Norberg 2016, Sörmlands Arkeologi AB.



Växthusens utseende tidigt 1960-tal. Foto mot nordväst. Fotograf: Nils Lindhe, Husby-Rekarne HBF (bygdebund).

Objekt 23 /Husby-Rekarne 235 & objekt 21/
43:1, ett dämme och en kanal fotograferade
mot västnordväst. Foto: Lars Norberg 2016,
Sörmlands Arkeologi AB.



Objekt 23/Husby-Rekarne 235, ett dämme.
Fotograferat mot nordost. Foto: Lars Nor-
berg 2016, Sörmlands Arkeologi AB.

Objekt 24/Husby-Rekarne 236, en gränssten
Fotograferad mot sydost. Foto: Lars Nor-
berg 2016, Sörmlands Arkeologi AB.





Schakt 1 fotograferat mot sydsydost. Foto: Lars Norberg 2016, Sörmlands Arkeologi AB.



Schakt 2 fotograferat mot ostnordost. Foto: Lars Norberg 2016, Sörmlands Arkeologi AB.



Schakt 3 fotograferat mot västsydväst. Foto: Lars Norberg 2016, Sörmlands Arkeologi AB.



Schakt 4 fotograferat mot väster. Foto: Lars Norberg 2016, Sörmlands Arkeologi AB.



Schakt 5 fotograferat mot väster. Foto: Lars Norberg 2016, Sörmlands Arkeologi AB.



Schakt 6 fotograferat mot ostnordost. Foto: Lars Norberg 2016, Sörmlands Arkeologi AB.



Schakt 7 fotograferat mot sydväst. Foto: Lars Norberg 2016, Sörmlands Arkeologi AB.



Nedgrävd dräneringsslang i schakt 7, mot sydväst. Foto: Lars Norberg 2016, Sörmlands Arkeologi AB.



Schakt 8 fotograferat mot väster. Foto: Lars Norberg 2016, Sörmlands Arkeologi AB.



Schakt 9 fotograferat mot västsydväst. Foto: Lars Norberg 2016, Sörmlands Arkeologi AB.



Schakt 10 fotograferat mot sydväst. Foto: Lars Norberg 2016, Sörmlands Arkeologi AB.



Schakt 10 efter igenläggning, mot sydväst. Foto: Lars Norberg 2016, Sörmlands Arkeologi AB.



Schakt 11 fotograferat mot öster. Foto: Lars Norberg 2016, Sörmlands Arkeologi AB.



Schakt 11 efter igenläggning, mot väster. Foto: Lars Norberg 2016, Sörmlands Arkeologi AB.



Schakt 12 fotograferat mot sydväst. Foto: Lars Norberg 2016, Sörmlands Arkeologi AB.



Schakt 13 fotograferat mot söder. Foto: Lars Norberg 2016, Sörmlands Arkeologi AB.



Schakt 14 fotograferat mot nordost. Foto: Lars Norberg 2016, Sörmlands Arkeologi AB.



Schakt 15 fotograferat mot väster. Foto: Lars Norberg 2016, Sörmlands Arkeologi AB.



Schakt 16 fotograferat mot sydsydost. Foto: Lars Norberg 2016, Sörmlands Arkeologi AB.



Schakt 17 fotograferat mot nordost. Foto: Lars Norberg 2016, Sörmlands Arkeologi AB.



Schakt 18 fotograferat mot öster. Foto: Lars Norberg 2016, Sörmlands Arkeologi AB.



Schakt 19 fotograferat mot nordnordväst. Foto: Lars Norberg 2016, Sörmlands Arkeologi AB.



Schakt 20 fotograferat mot norr. Foto: Lars Norberg 2016, Sörmlands Arkeologi AB.



Schakt 21 fotograferat mot nordost. Foto: Lars Norberg 2016, Sörmlands Arkeologi AB.