

Åsa gravfält

Fornlämning L1983:3301, Lilla Lundby 1:4, Ytterselö socken,
Strängnäs kommun, Södermanlands län. Arkeologisk förundersökning
i form av skadedokumentation & återställning.

Järnålder

Lars Norberg

Sammanfattning

I oktober år 2025 utförde Sörmlands Arkeologi AB en arkeologisk förundersökning i form av skadedokumentation och återställning inom L1983:3301 på Selaön i Strängnäs kommun. Fornlämningen utgörs av ett gravfält bestående av omkring 250 fornlämningar och går under benämningen Åsa gravfält. De yttre gravformerna är variationsrika och här finns bland annat rundade och mer kvadratiska högar, en mängd stensättningar, varav två skeppsformiga samt en stor skeppssättning. Inom och i nära anslutning till den aktuella miljön finns även resta och klumpformiga stenar, en stenkrets samt en runsten.

Förundersökningen genomfördes eftersom Eltel Networks Infranet AB under 2024 rev en luftledning med tillhörande stolpar inom gravfältet. Vid insatsen drogs stolparna upp utan tillstånd till ingrepp i fornlämningen, vilket fick till följd att fyllning och stenmaterial lämnades i oordning i anslutning till de öppna stolpgroparna.

I samband med förundersökningen noterades 8 skador i form av stolpgropar i anslutning till L1983:3301. Samtliga skador dokumenterades och groparna kunde därefter återställas med det material som fanns på platsen, det vill säga med de fyllnadsmassor och stenar som dragits upp i samband med att stolparna avlägsnades. Utifrån en okulär bedömning i fält kunde det konstateras att inga centrala gravkonstruktioner tagit någon nämnvärd skada, även om några av stolparna uppenbarligen varit placerade alldeles i kanten av två troliga gravar. Vid återställningen syntes inga spår av konstruktioner i form av stenpackningar eller rester av kantkedjor i groparna. Inte heller noterades några fynd eller ben.

Rapporten laddas ned via
www.sormlandsarkeologi.se

eller beställs från

Sörmlands Arkeologi AB
Tideliussgatan 37
118 69 Stockholm

mail@sormlandsarkeologi.se

Grafisk form och layout: Lars Norberg
Kart- och ritmaterial: Lars Norberg

Upphovsrätt, om inget annat anges, enligt Creative Commons licens CC BY.
<http://creativecommons.org/licenses/by/4.0/deed sv>

© Sörmlands Arkeologi AB
Nyköping 2025

Innehåll

Sammanfattning 2

Inledning 4

Syfte 4

Genomförande 4

Resultat 4

Avslutande iakttagelser 9

Referenser 9

Administrativa uppgifter 10

Bilagor 11

Bilaga 1. Utdrag ur Sverigekartan med förundersökningens belägenhet. Skala 1:1 000 000.

Bilaga 2. Utdrag ur Terrängkartan med förundersökningens belägenhet. Skala 1:50 000.

Bilaga 3. Utdrag ur Fastighetskartan med läget för L1983:3301 & undersökningsområdet
Skala 1:10 000.

Bilaga 4. Rektifierat utdrag ur gravfältskarta från år 1964 samt uttag från KMR &
dokumenterade skador. Skala 1:2000.

Bilaga 5. Rektifierat utdrag ur gravfältskarta från år 1964 samt uttag från KMR &
dokumenterade skador. Skala 1:500.

Bilaga 6. Rektifierat utdrag ur gravfältskarta från år 1964 samt uttag från KMR &
dokumenterade skador. Skala 1:500.

Bilaga 7. Fotodokumentation.

Inledning

I enlighet med Länsstyrelsens beslut (dnr 5530-2025) har Sörmlands Arkeologi AB utfört en arkeologisk förundersökning i form av skadedokumentation och återställning inom L1983:3301. Fornlämningen utgörs av ett gravfält bestående av cirka 250 fornlämningar och går under benämningen Åsa gravfält. Gravfältsmiljön är belägen inom Lilla Lundby 1:4, Ytterselö socken, Strängnäs kommun i Södermanlands län (bilaga 1-3).

Den arkeologiska insatsen genomfördes eftersom Eltel Networks Infranet AB under 2024 rev en luftledning med tillhörande stolpar inom gravfältet, varvid skador uppkom på detsamma. Vid åtgärden drogs stolparna upp utan tillstånd till ingrepp i fornlämningen, vilket fick till följd att fyllning och stenmaterial lämnades i oordning i anslutning till stolpgroparna. Förfarandet riskerade dels skador på enskilda gravkonstruktioner, dels har groparna stått öppna under en längre tid, vilket kan påverka nedbrytningen av eventuellt gravinnehåll negativt.

Länsstyrelsen i Södermanlands län fattade därför, med stöd av 2 kap 7 § i kulturmiljölagen (1988:950), beslut om en skadedokumentation och återställning av skadorna. Ansvarig för kostnaden var Eltel Networks Infranet AB. Fältarbetet genomfördes 2025-10-13. Projektledare samt fält- och rapportansvarig var Lars Norberg. I fält deltog även Ingeborg Svensson. Båda är verksamma som arkeologer vid Sörmlands Arkeologi AB.

Syfte

Syftet med förundersökningen var dels utföra en skadedokumentation och, om möjligt, bedöma det förlorade vetenskapliga värdet av lämningarna, dels att återställa skadorna på gravfältet för att det ska kunna bevaras på sikt samt tillvarata eventuella fynd.

Genomförande

Inledningsvis besiktigades gravfältet i syfte att få en uppfattning om skadornas omfattning och karaktär. Arbetet utfördes därefter i form av en dokumentation av stolpgroparna inom fornlämningen med tonvikt på hur området påverkats av raseringen av luftledningen med tillhörande stolpar.

Sedan genomfördes en återställning av identifierade skador. Arbetet utfördes genom att lösa stenar lyftes upp ur flertalet gropar. Blottade ytor genomgicks försiktigt med skärsliv i syfte att identifiera eventuella fynd eller ben, samt för att identifiera eventuella skador på konstruktioner. Därefter återfylldes groparna genom att lösa stenar lades ned i respektive grop med de största i botten, varpå groparna täcktes med de omrörda massor som fanns på plats runt om respektive skada. Slutligen slätades markskadorna till för hand och den mossan och grästorn som återstod lades överst. Vid tre av stolpgroparna krävde endast ytliga åtgärder avseende återställning (se nedan).

Identifierade skador samt återställningsarbetet dokumenterades genom digital inmätning (RTK-GPS), fotografering och beskrivningar i text (se nedan & bilaga 4-7). Information om den arkeologiska förundersökningen har registrerats i Kulturmiljöregistret (KMR).

Resultat

Områdesbeskrivning

Området för den lagskyddade fornlämningen Åsa gravfält utgör även ett Natura 2000-område. Syftet med dessa är att säkerställa den långsiktiga överlevnaden för Europas mest värdefulla och hotade naturtyper och arter. Såväl fornlämningen som Natura 2000-området kännetecknas i naturgeografisk mening av ett läge på krönet av en rullstensås som sträcker sig tvärs över Selaön. Åsen kännetecknas av en serie torra och näringsfattiga betesmarker i form av mer eller mindre torra hedar och silikatgräsmark. Inom Åsa gravfält återfinns bland annat ljung, back-sippa, bockrot och fältmalört. Här trivs även rödlistade arter av kärlväxter, ängssvampar och insekter. I syfte att bevara de översiktligt beskrivna värdena hålls markerna öppna med hjälp av betesdjur (Bevarandeplan för Natura 2000-området, Länsstyrelsens dnr 511-6965-2017).

Gravfältet används således som betesmark för hästar och inom hagen noterades smärre ytliga skador här och var i torven. Det här slitaget bedöms som naturligt med den här typen av verksamhet och har uppkommit genom betestryck och hovmärken etc. Skadorna är så pass ytliga att växtligheten snabbt återhämtar sig från säsong till säsong. Det kan vidare konstateras att det inom gravfältet finns ett flertal gångstigar som uppkommit genom erosion. Utöver det här noterades skador på Riksantikvarieämbetets skylt belägen invid den närbelägna runstenen (L1983:3300/Sö 200). Skyltstativet var böjt och skylthållaren nödortfiktig lagad och fixerad med gaffatejp. Möjligen har skadan uppkommit genom att skylten blivit påkörd av ett fordon, detta då skylten och runstenen är belägna i ena kanten av den intilliggande parkeringsplatsen (figur 24).

Omlandsanalys

Fornlämningsskildern på Selaön domineras av lämningar från järnåldern, och då framförallt från den yngre delen av tidperioden. Den stora mängden gravfält och enstaka gravkonstruktioner visar att ön, precis som Björkö, Adelsö och Helgö, har haft en central betydelse i Mälaren under den här tiden. Märkbart är att flertalet gravfält, ofta innehållande cirka 100-250 synliga gravar, är förlagda till den centralt belägna åsen som skär genom Selaön (KMR & SGU, Kartvisaren, se figur 1). Gravmiljöerna återfinns ofta i anslutning till nutida bebyggelse vars ortnamn avslöjar en kontinuitet ned i järnåldern (Vikstrand 2013). Gårdarna är också ofta belägna på mindre höjdparter i det öppna jordbrukslandskapet eller i områden på gränsen mellan uppodlad åkermark och högre liggande terräng (Sörmlandsbygden 1988:1, s. 77ff).

Utöver den samlade mängden gravar, visar de varierade gravformerna inom somliga gravfält på en lång kontinuitet. Här finns högar som är typiska för den senare delen av järnåldern, samt mer arkaiska gravformer som resta stenar och stenkretsar. Det djupa tidsperspektivet är bland annat märkbart på Åsa gravfält som också hyser en monumental cirka 30 meter lång skeppsättning och två skeppsformiga fyllda stensättningar. Närvaron av skeppsformiga gravar visar på sjöfartens betydelse under järnåldern. Som en brygga mellan vikingatid och medeltid finns även en mängd runstenar, både förlagda till gravfältsmiljöerna som vid Åsa, men många återfinns även vid Överselö kyrka.



Figur 1. Del av Selaön med röda markeringar för gravfält & enstaka gravar samt gula punkter för runstenar. Åsa gravfält markerat med en pil. Strandlinjen visar situationen omkring år 1000 e. Kr, notera den dåtida vattenspegeln direkt väster om gravfältet. SGU, strandförskjutningsmodell samt KMR (2025-10-12). Kartbearbetning: Lars Norberg 2025, Sörmlands Arkeologi AB. Skala 1:30 000.

Skadedokumentation & återställning

Skada 1. En cirka 1,0 x 0,8 meter stor markskada efter borttagen stolpe. Rikliga mängder kantiga 0,1-0,3 meter stora stenar, vilka utgör rester efter stolpskoningen. Stolpgropen var cirka 0,6 meter djup och fodrad med kantiga och spräckta stenar av likartad storlek som ovan.

Åtgärd: Det lösa stenmaterialet plockades ur gropen och lades tillbaka med de största stenarna i botten. Markytan täcktes med befintliga massor och slätades till med skärslev. Överst lades lösa bitar av torv och mossor. Ingen synlig grav eller annan anläggning. Inga fynd.



Figur 2-4. Skada 1 före under & efter återställning. Foton mot öster: Lars Norberg 2025, Sörmlands Arkeologi AB.

Skada 2. Område med ytliga markskador, troligen orsakade av betesdjur (häst). Vid en jämförelse med tidigare foton från Länsstyrelsen i Södermanland (mejl 2025-07-17) kunde det vid den aktuella besiktningen konstateras att markytan återhämtat sig på naturlig väg och att de ytliga skadorna i stort sett växt igen.

Åtgärd: Ingen åtgärd.



Figur 5. Översikt över område för Skada 2. Foto mot norr: Lars Norberg 2025, Sörmlands Arkeologi AB.

Skada 3. En cirka 1,0 x 0,8 meter stor markskada efter borttagen stolpe. Rikliga mängder kantiga 0,1-0,5 meter stora stenar, vilka utgör rester efter stolpskoningen. Delvis beväxt med mossa och gräs. Grus och svallade småstenar synliga i ytan. Stolpgropen var cirka 0,6 meter djup och fodrad med kantiga och spräckta stenar av likartad storlek som ovan.

Åtgärd: Det lösa stenmaterialet plockades ur gropen och lades tillbaka med de största stenarna i botten. Markytan täcktes med befintliga massor och slätades till med skärslev. Överst lades lösa bitar av torv och mossa. Ingen synlig grav eller annan anläggning. Inga fynd.



Figur 6-8. Skada 3 före under & efter återställning. Foto mot öster & norr: Lars Norberg 2025, Sörmlands Arkeologi AB.

Skada 4. En cirka 1,10 x 0,8 meter stor markskada efter borttagen stolpe. Rikliga mängder kantiga 0,1-0,4 meter stora stenar, vilka utgör rester efter stolpskoningen. Delvis beväxt med mossa och gräs. Grus och svallade småstenar synliga i ytan. Stolpgropen var cirka 0,6 meter djup och fodrad med kantiga och spräckta stenar av likartad storlek som ovan.

Åtgärd: Det lösa stenmaterialet plockades ur gropen och lades tillbaka med de största stenarna i botten. Markytan täcktes med befintliga massor och slätades till med skärslev. Överst lades lösa bitar av torv och mossa. Ingen synlig grav eller annan anläggning. Inga fynd.



Figur 9-11. Skada 4 före under & efter återställning. Foto mot väster: Lars Norberg 2025, Sörmlands Arkeologi AB.

Skada 5. En cirka 1,0 x 1,0 meter stor markskada efter borttagen stolpe. Rikliga mängder kantiga 0,1-0,4 meter stora stenar, vilka utgör rester efter stolpskoningen. Delvis beväxt med mossa och gräs. Grus och svallade småstenar synliga i ytan. Stolpgropen var cirka 0,6 meter djup och fodrad med kantiga och spräckta stenar av likartad storlek som ovan.

Åtgärd: Det lösa stenmaterialet plockades ur gropen och lades tillbaka med de största stenarna i botten. Markytan täcktes med befintliga massor och slätades till med skärslev. Överst lades lösa bitar av torv och mossa. Ingen synlig grav eller annan anläggning. Inga fynd.



Figur 12-14. Skada 5 före under & efter återställning. Foto mot nordost: Lars Norberg 2025, Sörmlands Arkeologi AB.

Skada 6. Belägen i den norra kanten av en äldre täkt. Cirka 1-2 meter nordost och öster därom, två synliga gravkonstruktioner. En 1,0 x 0,8 meter stor markskada efter borttagen stolpe. Rikliga mängder kantiga, cirka 0,1-0,3 meter stora stenar, vilka utgör rester efter stolpskoningen. Delvis beväxt med mossa och gräs. Grus och svallade småstenar synliga i ytan. Stolpgropen var cirka 0,7 meter djup och fodrad med kantiga och spräckta stenar av likartad storlek som ovan.

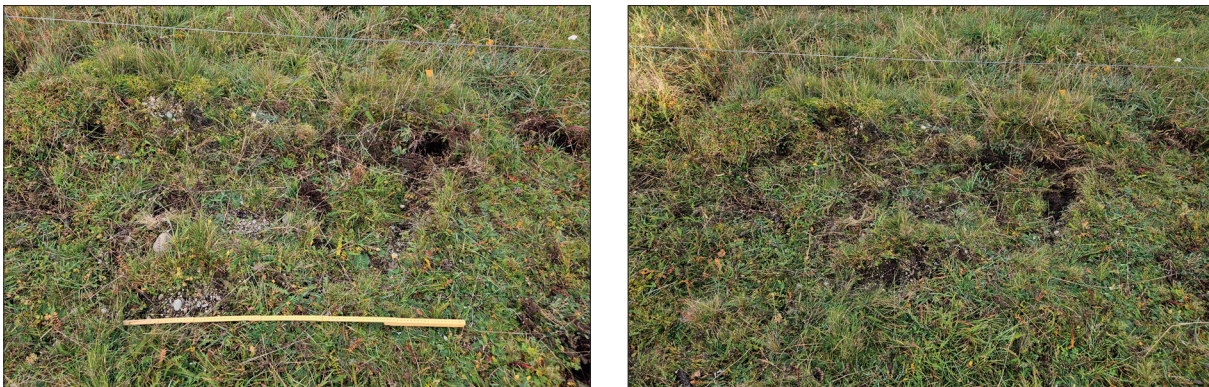
Åtgärd: Den lösa stenmaterialet plockades ur gropen och lades tillbaka med de största stenarna i botten. Markytan täcktes med befintliga massor och slätades till med skärslev. Överst lades lösa bitar av torv och mossa. Ingen synlig grav eller annan anläggning. Inga fynd.



Figur 15-17. Skada 6 före under & efter återställning. Foto mot nordost: Lars Norberg 2025, Sörmlands Arkeologi AB.

Skada 7. Belägen intill staket och grusväg/korsning. En cirka 1,0 x 1,0 meter stor ytlig markskada efter borttagen stolpe. Delvis beväxt med mossa och gräs. Grus och svallade småstenar synliga i ytan.

Åtgärd: Markskadan slätades till med skärslev, Ingen synlig grav eller annan anläggning. Inga fynd.



Figur 18-19. Skada 7 före & efter återställning. Foto mot nordväst: Lars Norberg 2025, Sörmlands Arkeologi AB.

Skada 8:1. Belägen cirka 2 meter öster om väggkanten. En cirka 1,3 x 1,1 meter stor ytlig markskada efter borttagen stolpe. Delvis beväxt med mossa och gräs. Grus och svallade småstenar synliga i ytan.

Åtgärd: Markskadan slätades till med fyllhammare och skärslev. Ingen synlig grav eller annan anläggning. Inga fynd.



Figur 20-21. Skada 8:1 före & efter återställning. Foto mot nordost: Lars Norberg 2025, Sörmlands Arkeologi AB.

Skada 8:2. Belägen cirka 3 meter öster om 8:1. En cirka 1,0 x 1,0 meter stor ytlig markskada efter borttagen stolpe. Delvis beväxt med mossa och gräs. Grus och svallade småstenar synliga i ytan.

Åtgärd: Markskadan slätades till med skärslev Ingen synlig grav eller annan anläggning. Inga fynd.



Figur 22-23. Skada 8:2 före & efter återställning. Foto mot nordost: Lars Norberg 2025, Sörmlands Arkeologi AB.

Avslutande iakttagelser

Såvitt det går att bedöma utifrån insatsen kunde det inte med säkerhet konstateras att några enskilda gravkonstruktioner tagit allvarlig skada av stolpplaceringarna eller avlägsnandet av dessa. Inga fynd, ben eller spår av konstruktioner kunde heller identifieras. Stenmaterialet i groparna utgjordes till stor del av spräckta och kantiga stenar och i flera fall noterades att själva skoningen till stolparna satt kvar i groparna. Åsmaterialet består av svallat grus och rundsten. Av den anledningen härrör de uppdagna stenarna troligen från just stenskoningen till stolparna och inte från några av gravkonstruktionerna. Flera av stensättningarna är dock mycket flacka varför bedömningen medför en viss osäkerhet. Av den anledningen studerades en äldre skalenlig gravfältskarta upprättad år 1933 och kompletterad 1964 (ATA, nr Sö 272 & nr Sö 330). Den senare kartan kunde rektifieras med relativt god noggrannhet i relation till de dokumenterade skadorna (bilaga 4-6).

Av kartanalysen framgår att **Skada 1** var belägen intill och strax söder om en utritad osäker grav (nr 17, streckad linje), vilken idag är beväxt med en större enbuske. Likaledes tangerade **Skada 3** en säker grav i sydväst (nr 42, heldragen linje). **Skada 6** var som tidigare nämnts belägen på kanten av en äldre täkt och cirka 1-2 meter från gravarna 17 och 20. Övriga skador låg inte i relation till någon tidigare eller nu identifierbar gravkonstruktion. Slutligen kan det konstateras att gravfältets vetenskapliga värde är relativt opåverkat av ingreppet. Däremot har upptagningen av stolparna genererat misspyrdande gropar med omkringliggande stenmaterial och smärre mängder massor inom själva fornlämningen, vilket i sig motiverade en återställning av ytorna.

Referenser

Bevarandeplan för Natura 2000-området, Länsstyrelsen i Södermanlands län, dnr 511-6965-2017

Kulturmiljöregistret (KMR). Datauttag 2025-10-12.

Sveriges geologiska undersökning (SGU). Kartvisaren, strandförskjutningsmodell, 1000 cal. BP.

Sörmlandsbygden 1988:1. Red. Rolf Ryberg. Södermanlands hembygdsförbunds årsbok. Femtiosjätte årgången. Nyköping.

Vikstrand, Per. 2013. *Järnålderns bebyggelsenamn. Om bebyggelsenamnens uppkomst och ålder i Mälardalen*. Institutet för Språk och folkminnen. Diss. Uppsala.

Arkiv

Riksantikvarieämbetet, arkivsök, kart- & ritningssamlingen

Ritningsnummer: Sö 272 & Sö 330.4

Administrativa uppgifter

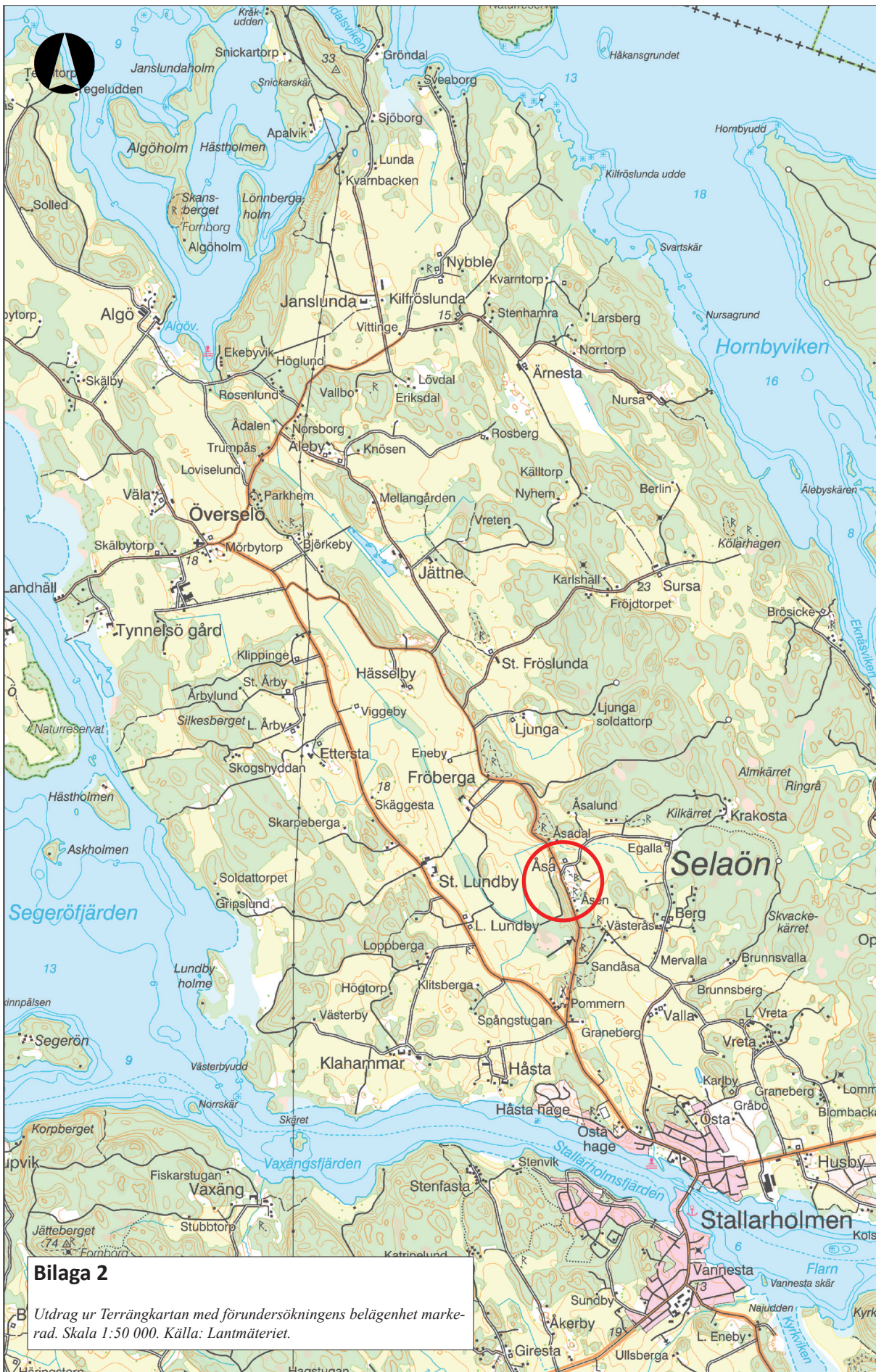
Projektnummer Sörmlands Arkeologi AB: 2508
Uppdragsnummer: 202501301
Länsstyrelsens dnr: 5530-2025
Tid för undersökningen: 2025-10-13
Personal: Lars Norberg & Ingeborg Svensson
Län: Södermanland
Kommun: Strängnäs
Socken: Ytterselö
Fastighet: Lilla Lundby 1:4
Lämningsnummer: L1983:3301
Belägenhet: N (x) 6585402,407 E (y) 624326,341
Koordinatsystem: SWEREF99 TM
Höjdsystem: RH 2000
Undersökt yta: Ca 4 m²

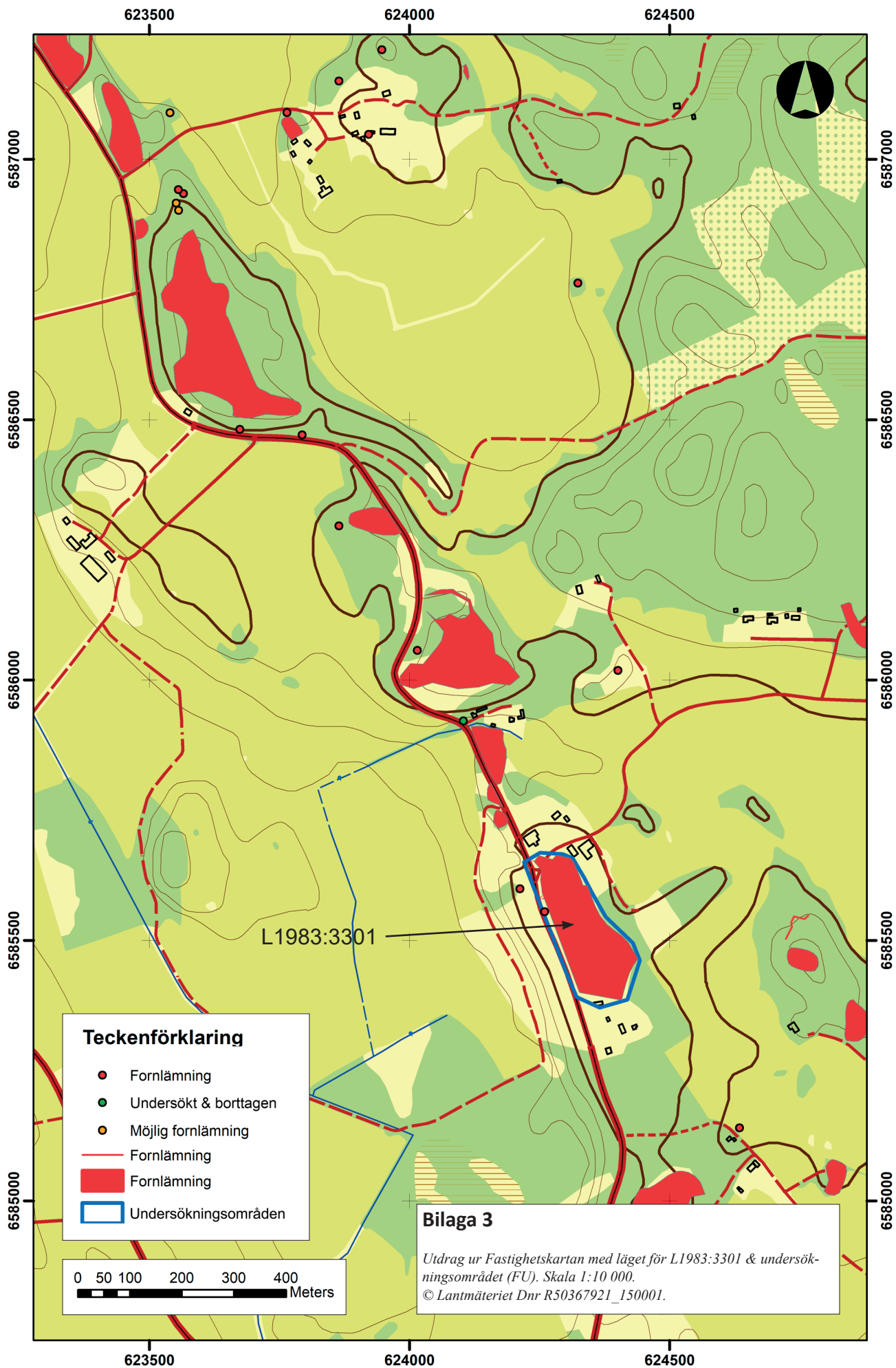
Inget analogt dokumentationsmaterial utöver rapporten föreligger. Digital dokumentation förvaras hos Sörmlands Arkeologi AB i avvaktan på leverans till ATA. Inga fynd framkom.



Figur 24. Skadad informationsskylt invid L1983:3300/Sö 200. Foto mot öster: Lars Norberg 2025, Sörmlands Arkeologi AB.







624200

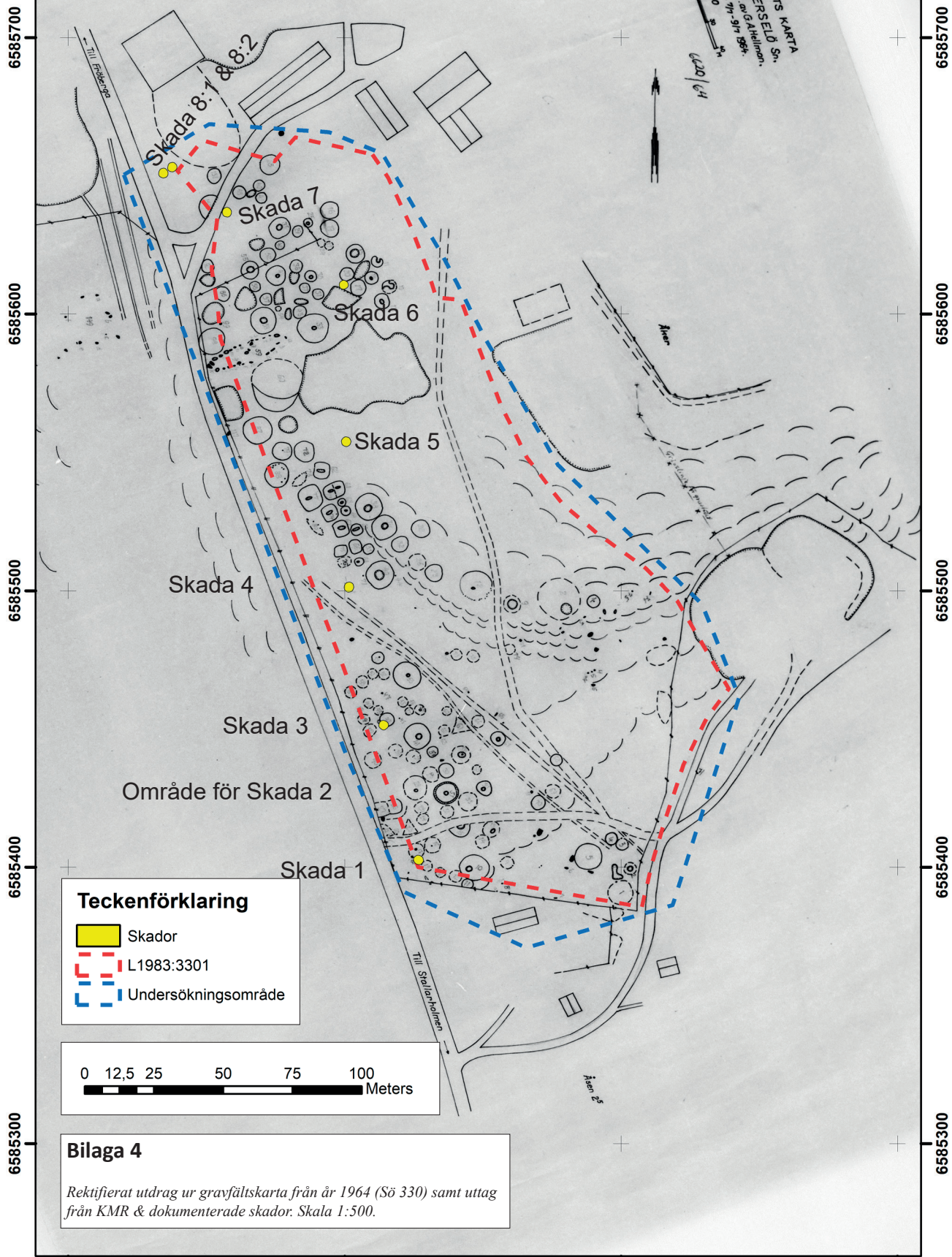
624300

624400

624500

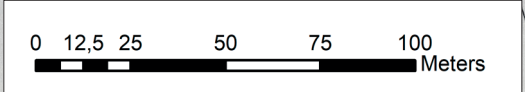


KSANTIKVARIETÄMPELLETS KARTA
 GRAVFÄLT SAMT ÅSA YTTRESSELDI SÖ-
 SÖDERMANLAND. Koptl. av G. Ahelimon.
 Söderman 1890. Skala 1:500
 S. Söderman



Teckenförklaring

- Skador
- L1983:3301
- Undersökningsområde



Bilaga 4

Rektifierat utdrag ur gravfältskarta från år 1964 (Sö 330) samt uttag från KMR & dokumenterade skador. Skala 1:500.

6585700

6585600

6585500

6585400

6585300

6585700

6585600

6585500

6585400

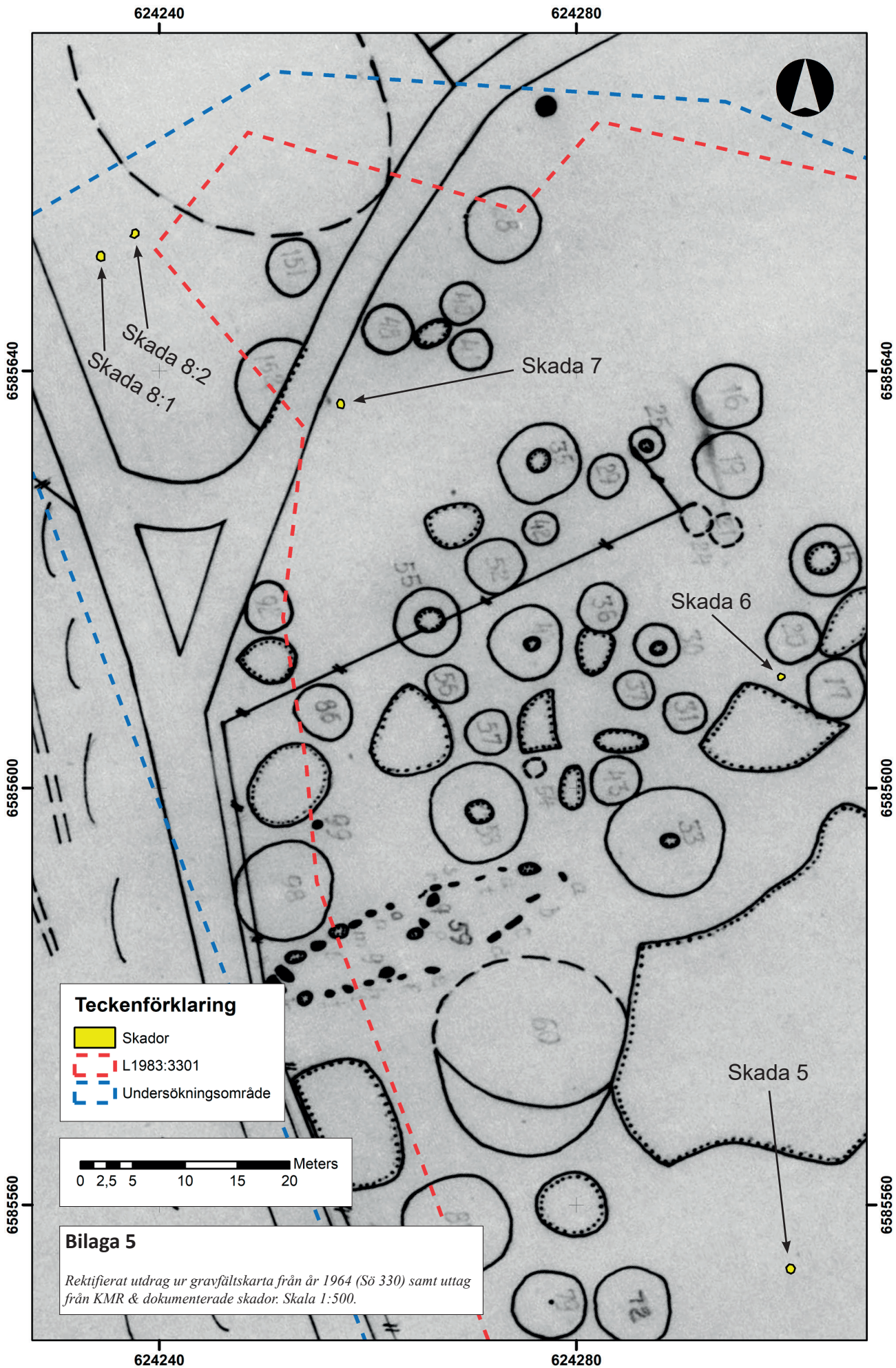
6585300

624200

624300

624400

624500



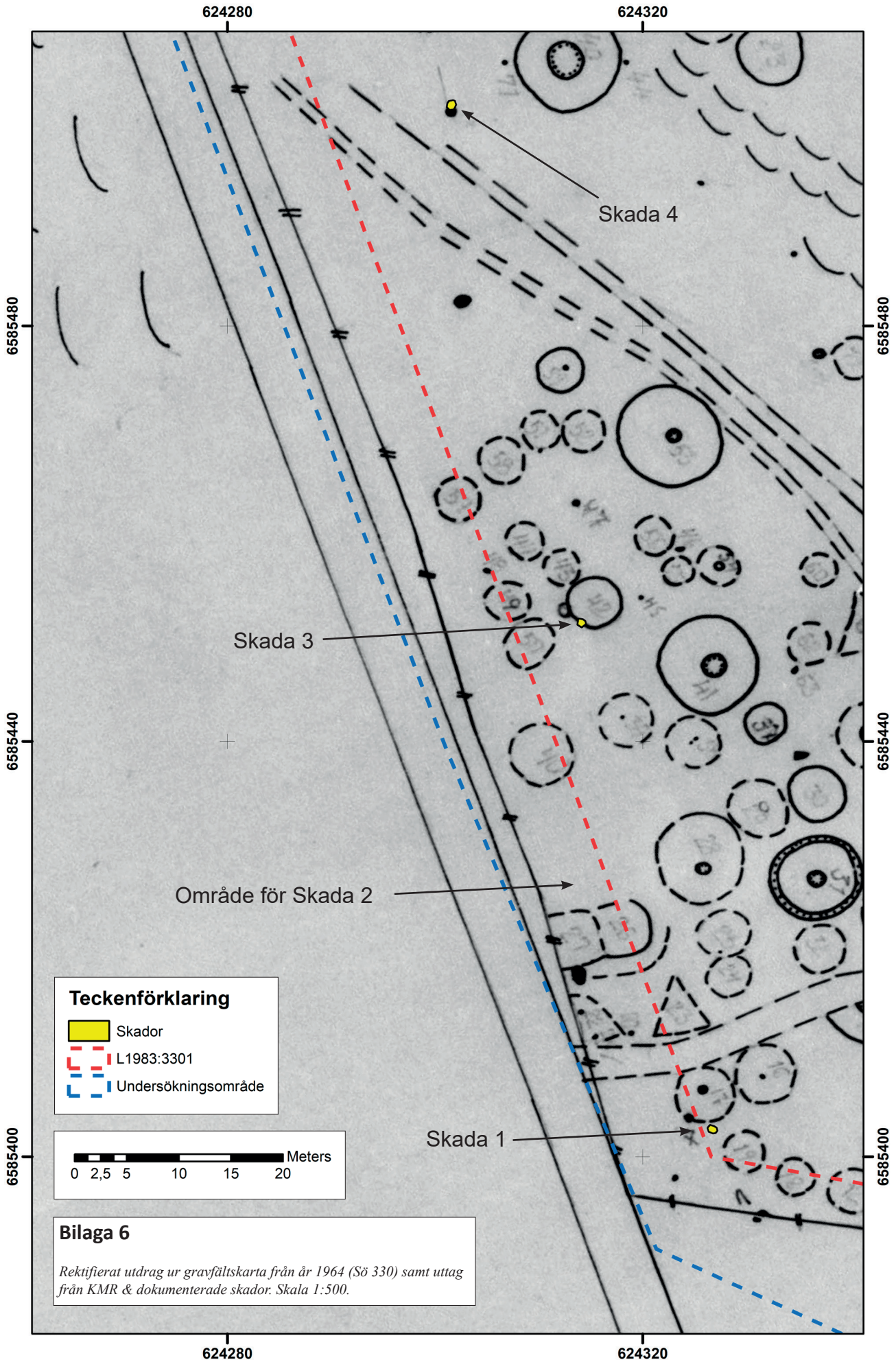
Teckenförklaring

- Skador
- L1983:3301
- Undersökningsområde

0 2,5 5 10 15 20 Meters

Bilaga 5

Rektifierat utdrag ur gravfältskarta från år 1964 (Sö 330) samt uttag från KMR & dokumenterade skador. Skala 1:500.



Bilaga 7. Fotodokumentation



Översikt över Åsa gravfält, L1983:3301. Drönarfoto mot sydost: Lars Norberg 2025, Sörmlands Arkeologi AB.



Översikt över Åsa gravfält, L1983:3301. Drönarfoto mot nordost: Lars Norberg 2025, Sörmlands Arkeologi AB.