

arkivrapport

Fornlämning 231:1, Väster 1:1, Västra Trädgårdsgatan, Nyköpings socken & kommun, Södermanlands län. Arkeologisk undersökning.

Patrik Gustafsson Gillbrand

Sammanfattning

Sörmlands Arkeologi AB har 2018-03-21 utfört en arkeologisk undersökning inom fornlämning 231:1 (Nyköpings stadsområde), fastigheten Väster 1:1, Västra Trädgårdsgatan, Nyköpings socken & kommun, Södermanlands län. Undersökningen genomfördes med anledning av att Nyköpings kommun var i behov av att åtgärda en vattenläcka.

Schaktet var vid tiden för undersökningen redan öppet och uppgick till en yta om 7x3 meter och var 1,6 meter djupt. Innehållet utgjordes i huvudsak av utfyllnadsmassor samt en rörgrav. I schaktets sydvästra vägg fanns emellertid bevarade kulturlager och konstruktioner synliga. Schaktväggen rensades fram med maskin och för hand varefter sektionen dokumenterades. Under gatsten och bärlager framkom två gatunivåer av kullersten. Därunder fanns olika kulturlager, ett raseringslager av tegelkross och kalkbruk samt ett trägol. Golvet och raseringen hörde till en byggnad som stod på platsen innan stadsplaneregleringen genomfördes vid mitten av 1600-talet. Vid undersökningen påträffades fynd i form av yngre rödgods, majolika, stengods och passglas som samlades in. Fynden påträffades i lagren under huset ned till undergrunden och kan i huvudsak dateras till perioden 1500-1650.

Inledning

Nyköping Vatten fick 2018-03-20 en akut vattenläcka i centrala Nyköping som åtgärdades på kvällen samma dag. 2018-03-21 inkom en begäran om tillstånd för markingrepp inom fornlämning Nyköping 231:1. Det aktuella schaktet var beläget i Västra Trädgårdsgatan mellan kvarteren Klädeshandlaren och Sörmlandsbanken (bilaga 1 - 4).

Arbetet innebar markingrepp inom fornlämning Nyköping 231:1 som består av kulturlager och bebyggelse lämningar från medeltid och framåt. Länsstyrelsen i Södermanlands län fattade därför, med stöd av 2 kap 13§ i kulturmiljölagen (1988:950), beslut om en arkeologisk undersökning. Ansvarig för kostnaden var Nyköpings kommun.

I enlighet med länsstyrelsens beslut (431-2145-2018) har Sörmlands Arkeologi AB utfört en arkeologisk undersökning inom fornlämning Nyköping 231:1, fastigheten Väster 1:1, Västra Trädgårdsgatan, Nyköpings socken & kommun, Södermanlands län (bilaga 1 - 4).

Fältarbetet genomfördes under perioden 2018-03-21. Projektledare samt fält- och rapportansvarig var Patrik Gustafsson Gillbrand. I fält deltog även Lars Norberg, båda är verksamma som arkeologer vid Sörmlands Arkeologi AB.



Platsen utgörs av gatumark som är belägen inom Nyköpings västra stadskärna, nära den plats där Västra Trädgårdsgatan korsar Västra Kvarngatan. Dagens markyta ligger på cirka 10 meter över havet.

I Västra Trädgårdsgatan har ett antal arkeologiska undersökningar tidigare genomförts (SMA; bilaga 3). Inför plantering av träd övervakades tre schakt år 1998. I schakten påträffades kulturlager som var mer än 1,2 meter tjocka från nyare tid (SR195:3). År 1991 övervakades ett kabelschakt, varvid 1,3 meter tjocka kulturlager framkom som bestod av trä och gödsel. De äldsta lagren kunde dateras till 1500-tal (SR224). I det angränsade kvarteret Klädeshandlaren har ett fåtal arkeologiska insatser tidigare genomförts, bland annat undersöktes ett schakt med diffusa lämningar, eventuellt med medeltida datering (SR96). I samband med byggnation av ett hus inom kvarteret påträffades ett tyskt mynt från åren 983-1002 samt en timrad brunn (SR24). I det intilliggande kvarteret, Sörmlandsbanken, har också flera undersökningen genomförts. I området närmast Västra Trädgårdsgatan inom Sörmlandsbanken 6 och 11 övervakades borrhningar år 1984 med medeltida indikationer (SR78). År 1987 genomfördes en undersökning i och vid Hellmanska gården, utan att påträffa något av arkeologiskt intresse (SR126).

Syfte & målsättning

Syftet med den arkeologiska undersökningen var att dokumentera de berörda delarna av fornlämningen och närmare datera dessa samt att tillvarata fynd.

Genomförande

Vid tiden för undersökningen stod schaktet öppet och uppgick till en yta om 21 m². Schaktväggarna rensades med hjälp av grävmaskin och för hand med skyffel. Därefter finrensades en av schaktväggarna för hand av arkeolog. Därtill grävdes två mindre rutor, cirka 0,6 x 0,5 meter stora, ned till undergrunden för hand i syfte att fastställa kulturlagrens tjocklek/utbredning inom schaktet. En sektionsritning i skala 1:20 upprättades över den framrensade schaktväggen. Schaktet mättes in med handburen GPS. Daterande föremål samlades in, eftersom inget lämpligt material för en ¹⁴C-analys påträffades. Ett representativt urval av översikter, föremål, detaljer samt schakt fotodokumenterades.

Resultat

Det öppnade schaktet var totalt 7x3 meter stort och cirka 1,6 meter djupt (NNV-SSÖ). I den sydvästra schaktväggen fanns blottade kulturlager, medan den nordöstra schaktväggen utgjordes av omrörda utfyllnadsmassor, främst i form av sand och grus. Därtill kunde man se ett äldre VA-rör av järn i väggen. Centralt i schaktet fanns flera VA-rör av plast. Kulturlager och konstruktioner påträffades på ett djup från cirka 0,25 meter under nuvarande markyta och lämningarna uppgick till en tjocklek om 1,7 meter (bilaga 4, 5 & 7). Numreringarna för de beskrivna kontexterna är hämtade från den upprättade sektionsritningen (bilaga 5).

Överst fanns en yta med gatsten som vilade på ett bärlager av grus och sand (lager 16 & 15). Vidare följde två lager av kullersten från äldre gatubeläggningar i sättsand som i sin tur låg på ett tunt lager av grå lera (lager 14 & 13).

Därunder följde ett brunt lager av humös silt med träflis, tegelkross och kolfragment som kan ha utgjort ett utjämningslager inför anläggandet av gatan (lager 12). Det täckte i sin tur ett kraftigt raseringslager av tegel och kalkbruk i schaktets nordvästra del (lager 10). Mängden tegel och kalkbruk indikerar att det kan röra sig om resterna efter en murad spis/skorsten alternativt murade väggar. I den sydvästra halvan fanns två lager av sand respektive sandig lera med ett inslag av tegelkross som troligen representerar utomhusmiljöer (lager 10 & 9). Under raseringslagret fanns resterna efter ett trägol i form av plank och näver (lager 6). Planken hade en sydöstlig-nordvästlig riktning (bilaga 4). En av plankorna vilade på en stock (lager 7), möjligen en syllstock. I förlängningen åt söder från plankgolvet vidtog ett tunt brunt lager med träflis (lager 8).

Därunder fanns ett kraftigt kompakt brunt lager av humös silt med inslag av gödsel, träflis, kolfragment, tegelkross, enstaka djurben samt fynd av bland annat keramik (BII4, majolika & CII) och glas (lager 5). Lagret vilade på ett brunt lager av silt, träflis och pinnar (lager 4). Under fanns ytterligare ett kompakt brunt lager av humös sandig silt med inslag av gödsel, enstaka bitar av tegelkross, djurben, kolfragment samt fynd av keramik (BII4 & CII) samt ett fragment av glas (lager 3). Lagren bör vara tillkomna i en utomhusmiljö. De kraftiga lagren kan ha utgjort utfyllnadslager, medan träflislagren kan ha haft en utjämnande funktion alternativt utgjort en anlagd aktivitetsyta.

Underst fanns ett grått lager av sandig silt med enstaka bitar av träflis och tegelkross samt kolfragment (lager 2). Lagret vilade i sin tur på undergrunden som bestod av beige-grå sandig silt (lager 1).

Fyndmaterial

Vid undersökningen insamlades sammanlagt 13 fynd fördelade på 10 fyndposter (bilaga 6). Samtliga fynd framkom i lagren under trägolvet (bilaga 5 & 6). I lagren påträffades även mindre mängder obränt djurbensmaterial från bland annat ko, gris och får/get. Benen samlades ej in vid undersökningen.

Flinta

I lager 3 påträffades en eldslagningsflinta med tydliga bruksspår vid en av kanterna (F5). Föremålskategorin är vanligt förekommande i Nyköpings stadslager (Gustafsson Gillbrand 2018 i manus).

Glas

I lager 3 framkom en fot av grönt glas till en så kallad humpenbägare (F4). De kan i huvudsak dateras till Hertig Karls tid, det vill säga mellan 1580-1590 (Järlgren 1980 s. 116ff). Därtill framkom en skärva av ett ljusgrönt passglas med pålagd tråd av glas i lager 5 (F8). De dateras generellt till tiden mellan 1550-1650 (Haggrén 2016, s.136).

Majolika

Ett fragment av majolika påträffades i lager 3 (F6). Fragmentet utgörs av mynningskanten till ett fat med penselmålade streck och cirkellinjer i kornblått med vit tennglasyr på insidan, medan utsidan har en enkel blyglasyr. Utifrån det kan man säga att det är en skärva av den äldre typen av majolika från det tidiga 1600-talet, sannolikt importerad från Holland (Johansson 2006, s. 87).

Stengods

Sammanlagt framkom två fragment av stengods (F1 & F9). F1 utgörs av en bottendel till ett krus av Westerwaldtyp som påträffades i lager 5. Godset är vitaktigt och utsidan är glaserad och närmast vit med blåfärgad ornamentik. Keramiktypen kan dateras till perioden 1560-1640 (Johansson 2006, s. 77f). F9 består av ett litet fragment från ett krus som framkom i lager 3. Godset är ljusgrått med en oglaserad insida och en brunorange ej heltäckande glasyr på utsidan. Förmodligen rör det sig om en så kallad *Jacobkannen*, tillverkad i Waldenburg i Tyskland. De dateras generellt till 1400-tal (Johansson 2006, s. 83).

Vitgods

Ett fynd av en mynningsskärva tillhörande en skål av vitbrännande lera påträffades i lager 3 (F7). Godset är tunt, där både in- och utsidan är blyglaserade i en brun färg. Utsidans glasyr uppvisar en "oljig" karaktär med vissa grönaktiga färgskiftningar. Därtill finns en rullstämpeldekor i form av ett kryssband på utsidan. Kärlet är importerat från Tyskland eller Holland/Belgien. Likande kärler har påträffats i Stockholm och har där daterats till perioden 1560-1640 (Johansson 2006, s. 84ff).

Yngre rödgods

Tre fyndposter utgörs av fragment av BII4, det vill säga yngre rödgods (F2, F3 & F10). F2 består av ett handtag till en gryta som framkom i lager 5. Även F10 består av en gryta i form av en fot och ett handtag som påträffades i lager 3. Båda handtagen utgörs av de tidiga varianterna, det vill säga 1500-/1600-tal.

Ett mer ovanligt fynd utgörs av F3 som består av två skärvor med passning, vilka påträffades i lager 5. Fragmenten består av en mynning samt en del av sidan till en skål. Ornamentiken utgörs av snedställda streck på mynningskanten samt cirkeldekor nedanför. Glasyn är antingen av tenn eller bly, där grundytan är ofärgad, medan ornamentiken utgörs av vitlera som gettsen färg som närmast kan beskrivas som blå metallic. Det finns även ett grönt fält med en liknande metallisk ton. Ornamentiken och den blåaktiga färgen för tankarna till majolika. Förmodligen rör det sig om så kallad Werra-keramik från Tyskland (Mikael Johansson, mejl.).

Utvärdering & datering

Platsen för schaktet har utgjort gatumiljö sedan mitten av 1600-talet, då staden genomgick en omfattande stadsplanereglering motsvarande den rutnätsplan vi ser idag. Dessförinnan utgjordes platsen av kvartermark (bilaga 8). Det påträffade plankgolvet hade en sydöstlig-nordvästlig riktning, vilket gör att det passar bra in med det dåva-

rande kvarterets riktning och belägenhet. Vid undersökningen påträffades inget brandlager ovan raseringen, vilket tyder på att byggnaden inte drabbades av den stora stadsbranden år 1665, utan snarare revs.

De äldre lagren under byggnadslämningarna är i huvudsak från början 1500-talet fram till cirka 1650, vilket styrks av närvaron av tegelkross samt fynd av keramik (BII4, majolika & CII av Westerwaldtyp), dryckesbägare av glas (humpen- & passglas) i lagren. Möjligen kan skärvan från en *Jacobkannen* vara en indikation på aktiviteter redan under 1400-tal, men det är mycket osäkert. Noterbart var att inga fynd av kritpipor gjordes vid undersökningen, vilket annars är mycket vanligt. Avsaknaden av pipor kan vara ytterligare ett argument för att lagren i huvudsak är tillkomna före 1600-talet. Lagren var mycket lika varandra och dateringarna verkar överlag vara av samma tid som framkommit vid tidigare undersökningar i närområdet.

Bilagor

Bilaga 1. Utdrag ur Sverigekartan med undersökningens belägenhet markerad. Skala 1:1 000 000.

Bilaga 2. Utdrag ur Terrängkartan med den aktuella miljön utmarkerad. Skala 1:50 000.

Bilaga 3. Utdrag ur Stadsgis för Nyköping med det undersökta schaktet i blått. Skala 1:2000.

Bilaga 4. Schaktplan. Skala 1:100.

Bilaga 5. Profilritning.

Bilaga 6. Fyndregister.

Bilaga 7. Fotodokumentation.

Bilaga 8. Schakt och trägolvetets riktning på den äldre stadsplanen före år 1650. Skala 1:400.

Referenser

Digitala Fastighetskartan. Geografiska Sverigedata (GSD). Fastighetskartan med höjdkurvor, Södermanlands län, Gävle.

Gustafsson Gillbrand, Patrik. I manus. Hotellet 26, Nyköping 231:1, Nyköpings socken och kommun, Södermanlands län. Arkeologisk undersökning. Sörmlands Arkeologi AB.

Haggrén, Georg. 2016. Glasmaterial. I: Nordström, Annika & Lindeblad, Karin. *Båthus, stadsgårdar och stadsliv i Nyköping 650–1700*. Södermanland, Nyköpings stad och kommun, kvarteret Åkroken 3 och 4, Nyköping 231:1. Arkeologisk undersökning. *SHM Arkeologerna, Rapport 2016:77*. Stockholm.

FMIS. Informationssystemet om fornminnen, Riksantikvarieämbetet. Datauttag Södermanlands län (2016-02-20) (www.fmis.raa.se).

Johansson, Mikael. 2006. Keramiken från kvarteret Svalan. I: Carlsson, Michél & Hedlund, John (red) *Från klostermark till hamnkvarter på 200 år. Vattugatan och kvarteret Svalan - Ca 1440-1640*. Stockholms stadsmuseum, kulturmiljöavdelningen. *Arkeologisk rapport 2006:1*. Stockholm.

Mikael Johansson. Mejl. 2018-05-03.

Järlgren, Christer. 1980. Hertig Carls glas. I: *Sörmlandsbygden 1980*. Sörmlands hembygdsförbund årsbok. Nyköping. 116-122.

Terrängkartan, Geografiska Sverigedata (GSD). Kartförlaget, Gävle. 2013. Källa: Lantmäteriet.

Arkiv

Sörmlands museums arkiv & bibliotek (SMA)

SR-GIS 2015, upprättat av Björn Pettersson

Administrativa uppgifter

Projektnummer Sörmlands Arkeologi AB: 1807

Länsstyrelsens dnr: 431-2145-2018

Tid för undersökningen: 2018-03-21

Personal: Patrik Gustafsson Gillbrand & Lars Norberg

Belägenhet: 9H3d, Ekonomisk karta över Sverige. Upprättad av Rikets allmänna kartverk.

N (x) 651450 E (y) 616134

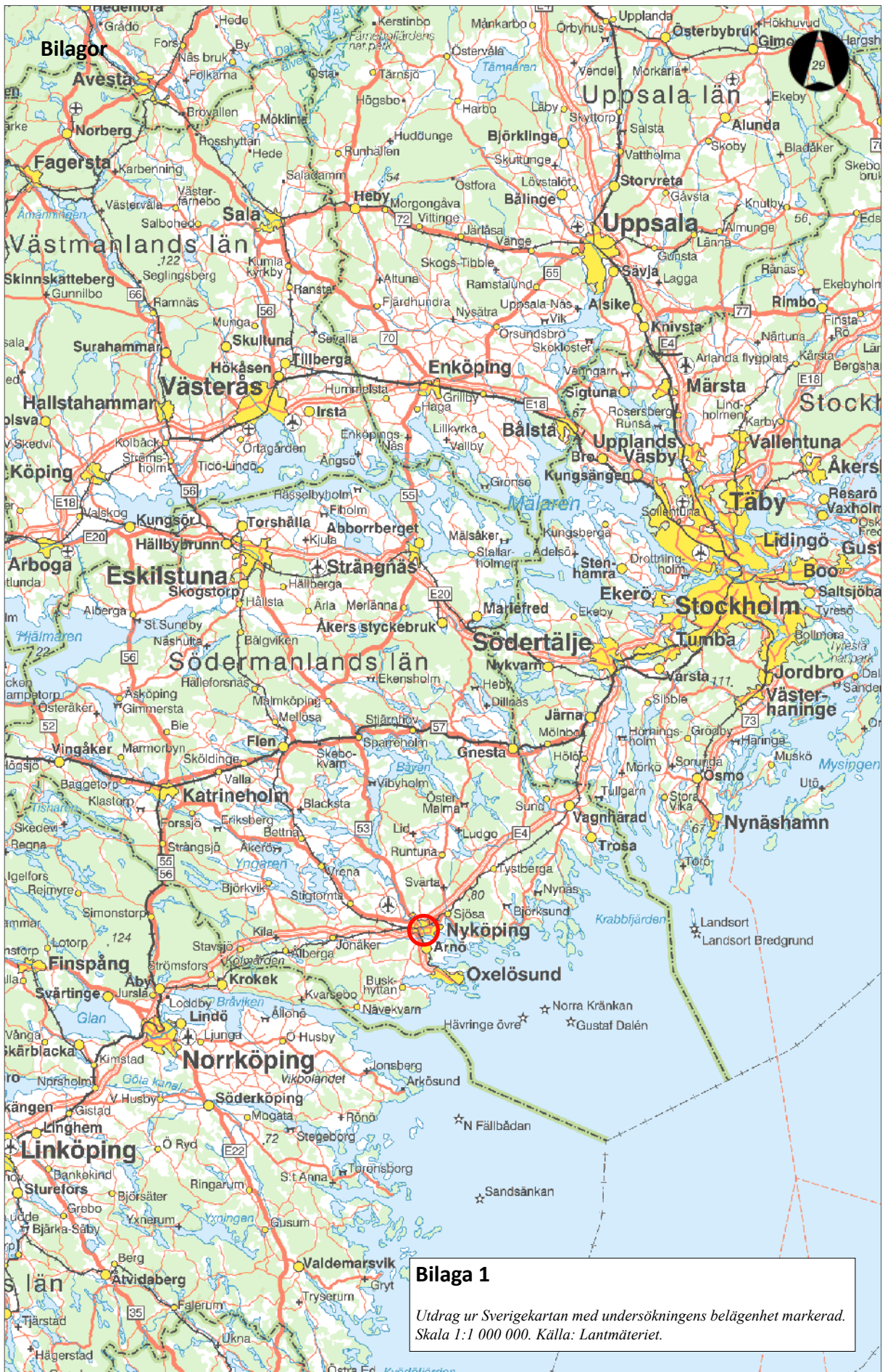
Koordinatsystem: SWEREF 99 TM

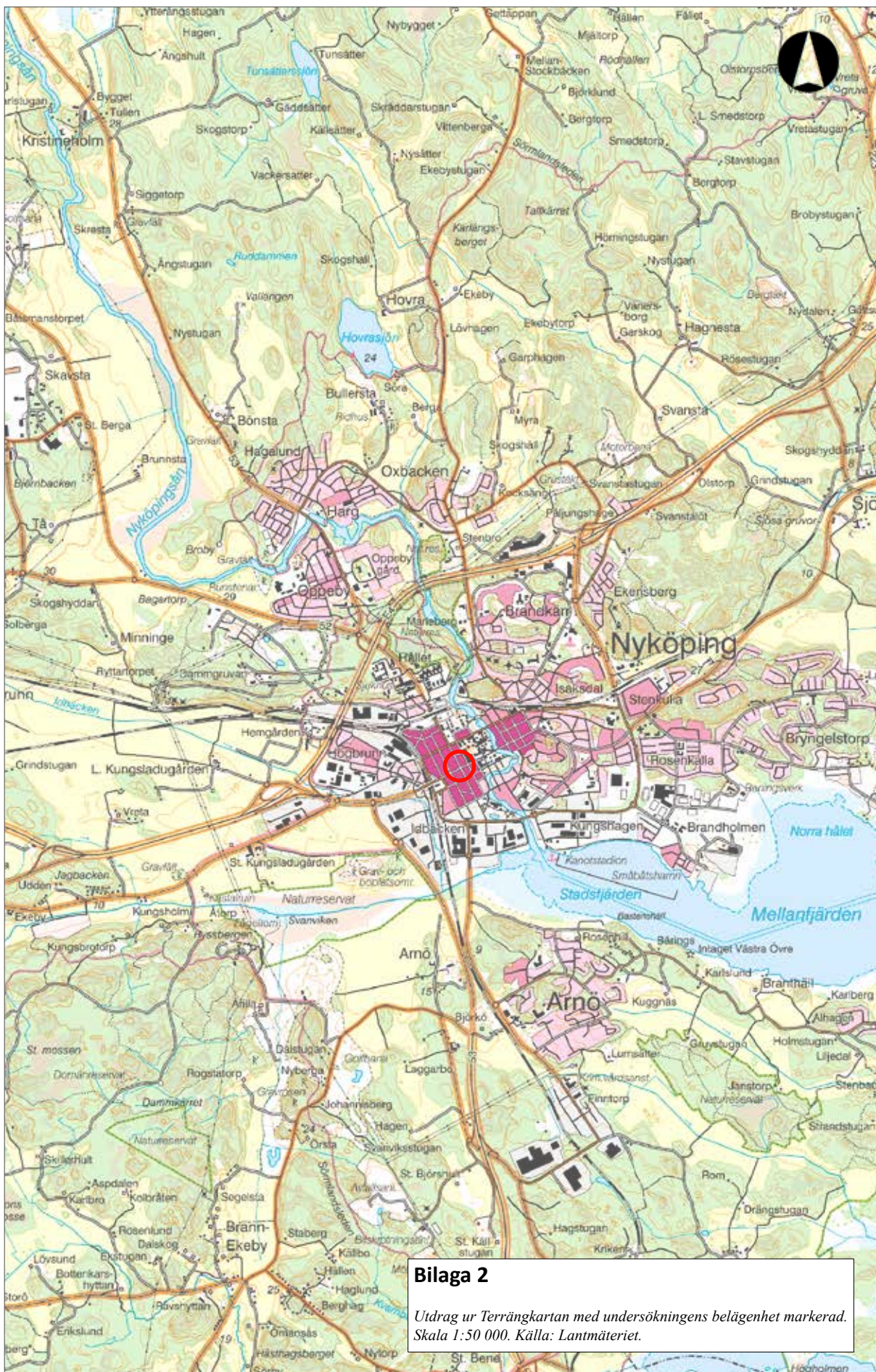
Höjdsystem: RH 2000

Undersökt yta: 21 m²

Inget analogt dokumentationsmaterial utöver rapporten föreligger. Digital dokumentation förvaras hos Sörmlands Arkeologi AB i väntan på meddelande från ATA angående rutiner för leverans av digitalt material.

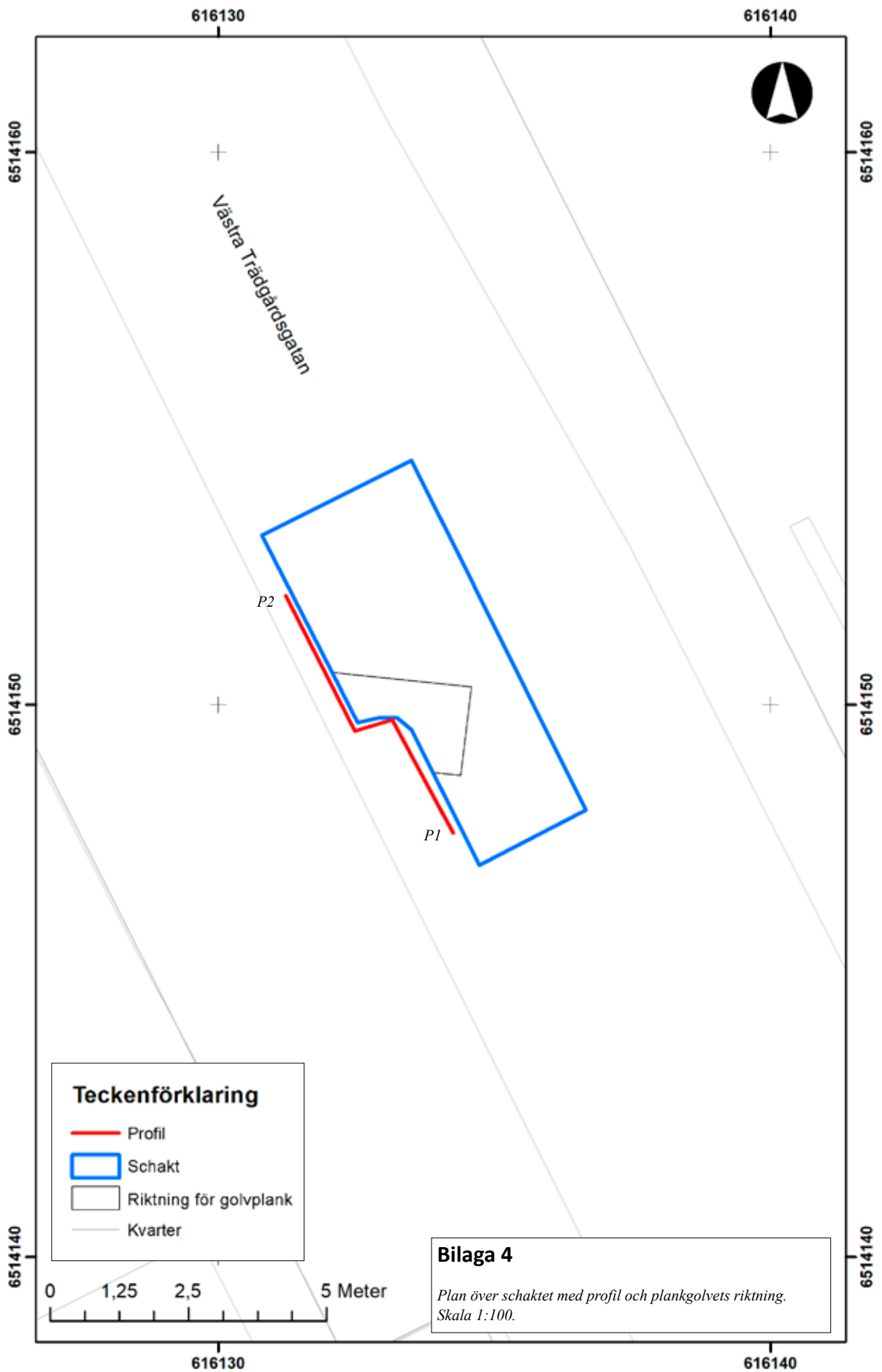
Fynd med nr 1-10 förvaras vid Sörmlands Arkeologi AB i väntan på fyndfördelning.

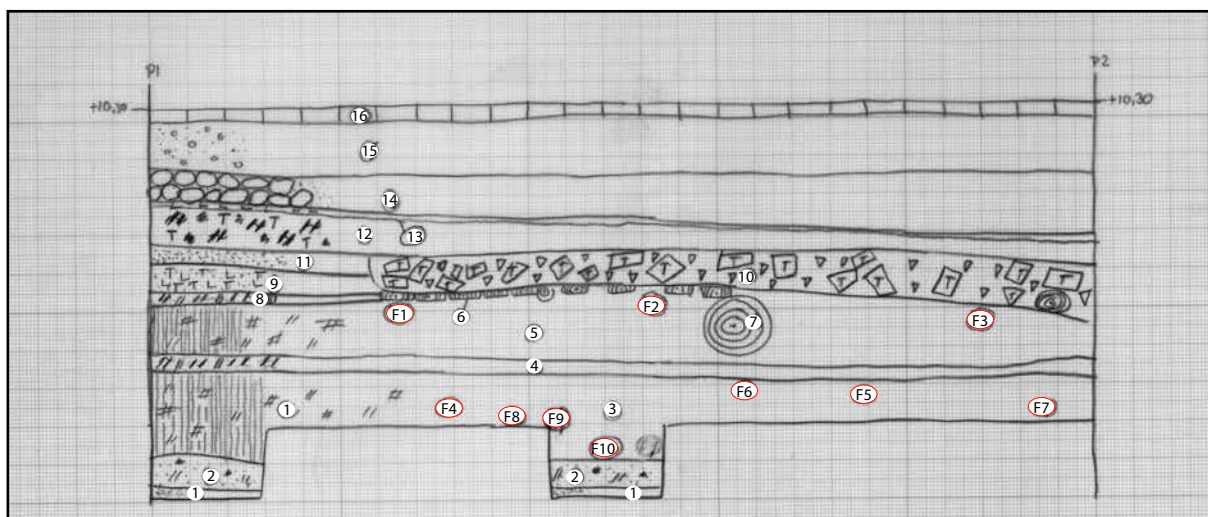




Bilaga 2
 Utdrag ur Terrängkartan med undersökningens belägenhet markerad.
 Skala 1:50 000. Källa: Lantmäteriet.







1. Undergrund. Beigerå sandig silt.
2. Mörkgrå sandig silt med inslag av träflis och kolbitar.
3. Mörkbrunt fett lager av humös sandig silt med gödsel, enstaka bitar tegelkross, djurben, kolbitar, småsten (0,05-0,10 m st), CII & BII4.
4. Brun humös silt med träflis och pinnar.
5. Mörkbrunt fett lager av humös silt med gödsel, enstaka bitar tegelkross, djurben, kolbitar, passglas, CII & BII4.
6. Träplank och näver. Golv.
7. Trästock. Syll?
8. Brun humös silt med träflis samt inslag av gödsel.
9. Grå sandig lera.
10. Tegel och kalkbruk. Rasering.
11. Beigerå sand.
12. Mörkbrun humös silt med träkol, tegelkross och träflis.
13. Grå lera.
14. Kullersten i två lager med sättsand.
15. Bärlager av grusig sand.
16. Plattor. Gatubeläggning.

Bilaga 5

Sektionsritning mot sydväst upprättad av Patrik Gustafsson Gillbrand 2018, Sörmlands Arkeologi AB. Originalritning i skala 1:20, här förminskad till skala 1:40.

Bilaga 6. Fyndregister

Fnr	Kontext	Sakord	Typ	Material	Antal	Vikt	Beskrivning
1	Lager 5	Krus	Westerwald	Stengods	1	35,54	Fot med del av profilerad vulst med blå glasyr.
2	Lager 5	Gryta	Gryta	BII4	1	29,99	Handtag.
3	Lager 5	Skål	Skål	BII4	2	22,68	Mynning. Tennglaserad? Bakgrunden genomskinlig piplera som underlag. för cirkelränder med ljusblå metallic färg samt ett grönt fält. Mynningkant med blåa tvärställda streck. Werra-keramik, Tyskland.
4	Lager 3	Bägare	Humpen	Glas	1	3,86	Fot.
5	Lager 3	Eldslagningsflinta		Flinta	1	32,38	Bruksskadad kant. Bevarad krusta.
6	Lager 3	Fat	Majolika	Majolika	1	2,64	Blå penselbemålning, tennglasyr på insida och blyglasyr på utsida.
7	Lager 3	Skål	Lergods	Lergods	1	10,74	Godset är tunt och av vit lera. Både in och utsida är blyglaserad och har en brun färg. Utsidan uppvisar även rullstämpeldecor iform av kryssband och ränder. Utsidans glasyr ser oljig ut. Tyskland/Holland.
8	Lager 3	Bägare	Passglas	Glas	1	0,68	Fragment av grönt glas med glastrådar på utsidan.
9	Lager 3	Kanna	Siegburg?	Stengods	1	1,64	Jacobkannen, stengods med oglaserad insida och brunorange ej heltäckande glasyr på utsidan.
10	Lager 3	Gryta	Gryta	BII4	3	86,52	Handtag och fot.

Bilaga 7. Fotodokumentation



Figur 1. Situationsbild vid ankomsten till det öppnade schaktet med vattenläckan i Västra Trädgårdsgatan. Bilden är tagen från sydöst. Foto: Lars Norberg 2018, Sörmlands Arkeologi AB.



Figur 2. Grovrensning av schaktväggen med skyffel. Bilden är tagen från öst. Foto: Lars Norberg 2018, Sörmlands Arkeologi AB



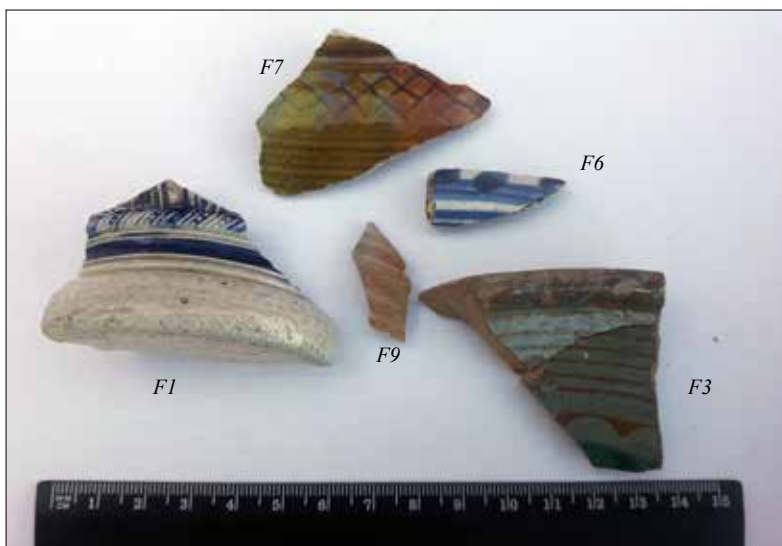
Figur 3. Den framrensade schaktväggen. Överst syns två gatunivåer med kullersten och en bit ned framträder ett raseringslager av tegelkross och kalkbruk tydligt som kan dateras till mitten av 1600-talet. Bilden är tagen från sydöst. Foto: Lars Norberg 2018, Sörmlands Arkeologi AB.



Figur 4. Den framrensade schaktväggen. Bilden är tagen från nordöst. Foto: Lars Norberg 2018, Sörmlands Arkeologi AB.



Figur 5. Den centrala delen av den framrensade schaktväggen med en av provgroparna som grävdes ned i undergrunden. Bilden är tagen från östnordöst. Foto: Lars Norberg 2018, Sörmlands Arkeologi AB.



Figur 6. Några av de påträffade fynden i i schaktet: stengods (F1 & F9), lergods i vitlera (F7), majolika (F6) samt yngre rödgods med tenn- eller blyglasyr, så kallad Werra-keramik (F3). Samtliga dateras till åren 1400-1650. Foto: Patrik Gustafsson Gillbrand 2018, Sörmlands Arkeologi AB.

