

Utredning av två förhistoriska boplatslägen vid Skultuna

Arkeologisk utredning etapp 2

Skäddunga 4:1 och Skultuna-Tibble 4:21,
Skultuna socken, Västerås kommun, Västmanland, Västmanlands län

SAU rapport 2025:10

Fredrik Andersson



Utredning av två förhistoriska boplatslägen vid Skultuna

Arkeologisk utredning etapp 2

Skäddunga 4:1 och Skultuna-Tibble 4:21,
Skultuna socken, Västerås kommun, Västmanland, Västmanlands län

SAU rapport 2025:10

Fredrik Andersson



SOCIETAS
ARCHAEOLOGICA

UPSALIENSIS

SAU rapporter 2025:10
ISSN 1652-9448
©SAU 2025

UTGIVNING OCH DISTRIBUTION

Societas Archaeologica Upsaliensis
S:t Larsgatan 5, 753 11 Uppsala
post@sau.se
www.sau.se

TEKNISKA OCH ADMINISTRATIVA UPPGIFTER

Länsstyrelsens dnr och datum för beslut:

7233-2024. 2025-02-07

Uppdragsnummer (KMR): 202500169

SAU:s projektbeteckning: 1321

Företagare: Vattenfall Eldistribution AB

Belägenhet

LANDSKAP: Västmanland

LÄN: Västmanland

KOMMUN: Västerås

SOCKEN: Skultuna

FASTIGHET: Skädduga 4:1, Skultuna-Tibble 4:21

KOORDINATER: N 6620973, E581175

HÖJD: 53–57 m ö h

Undersökningen

TYP AV UNDERSÖKNING: Arkeologisk utredning etapp 2

DATUM I FÄLT: 2020-04-23

KOORDINATSYSTEM: Sweref 99 TM

INMÄTNINGSSYSTEM: GPS

Personal: Fredrik Andersson(projektledare), Lars Sundström

Fynd och arkivmaterial förvaras: På SAU i väntan på fyndfördelning

Omslagsbild: Objekt 1 mot sydost (t v) och objekt 2 mot öster (t h)

Allmänt kartmaterial:

©Lantmäteriet Medgivande MS 2007/04080

Digitala planer: Fredrik Andersson

Lektor: Lars Sundström

Redaktör: Lars Sundström

Layout: SAU

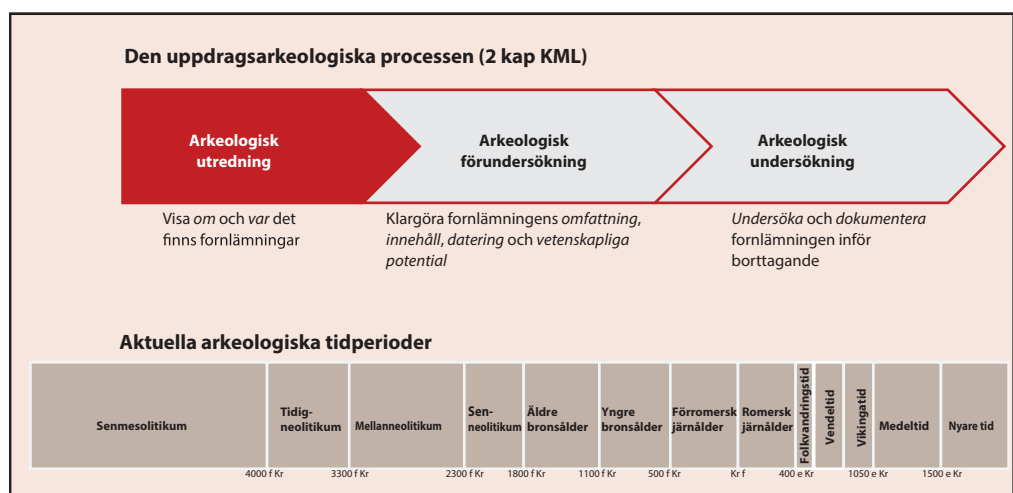
Innehåll

Sammanfattning.....	4
Inledning	5
Syfte	5
Metod och genomförande.....	6
Bakgrund och kulturmiljö.....	6
Utredningsresultat	7
Objekt 1.....	7
Objekt 2.....	8
Slutsats och utvärdering	9
Referenser	9

Sammanfattning

Våren 2025 genomförde Societas Archaeologica Upsaliensis (SAU) en arkeologisk utredning etapp 2 av två möjliga förhistoriska boplatzlägen strax öster om Skultuna. Objekten hade pekats ut vid en tidigare arkeologisk utredning som potentiella platser för bevarade boplatzlämningar från mesolitikum.

Vid utredningen etapp 2 grävdes 40 provgropar inom boplatzlägena för att eftersöka fornfynd. Inget av antikvariskt värde framkom.

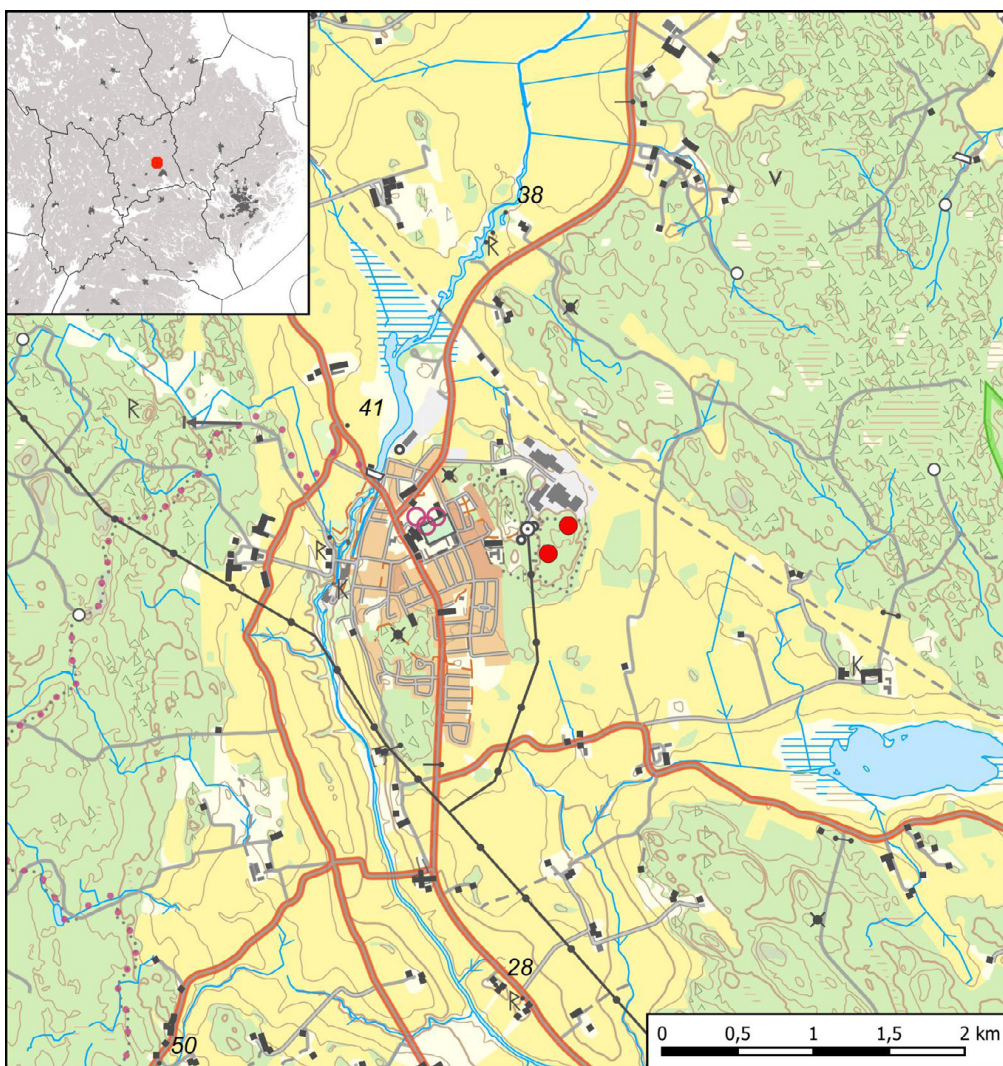


Inledning

Societas Archaeologica Upsaliensis (SAU) har på uppdrag av Länsstyrelsen i Västmanland genomfört en arkeologisk utredning etapp 2 av två möjliga förhistoriska boplatsslägen belägna strax öster om Skultuna, Västerås kommun. Bakgrunden till uppdraget var att Vattenfall Elddistribution AB planerade att exploatera i området och frågan om huruvida fornlämningar kunde beröras av byggföretaget behövde klarläggas. De båda utredningsobjekten hade identifierats vid en tidigare utredningen etapp 1 som möjliga lägen för kustnära boplatser från äldre stenålder utifrån deras naturgeografiska förutsättningar (Andersson 2024).

Syfte

Syftet med den arkeologiska utredningen var att ta reda på om det förekommer tidigare okända fornlämningar som kan komma att beröras av det planerade arbetsföretaget. I uppdraget ingick att identifierade lämningar skulle motiveras och antikvariskt bedömas samt preliminärt avgränsas. Utredningsresultaten ska därigenom kunna användas vid Länsstyrelsens fortsatta tillståndsprövning samt utgöra ett underlag i företagarens fortsatta planering.



FIGUR 1. Utdrag ur Topografi50 med utredningsområdena markerade i rött. ©Lantmäteriet. Skala 1:50 000.

Metod och genomförande

Eftersom utredningsobjektet var belägna i skogsmark och att den förväntade lämningstypen var boplatser från äldre stenåldern, vilka vanligtvis representeras av ett fyndförande lager med bearbetad sten, valdes provgroppsgrävning som utredningsmetod. Provgroparna grävdes för hand med spade och jorden sållades för att eftersöka fornfynd. Provgroparna var cirka 0,25 meter x 0,25 meter och grävdes ner till opåverkad mineraljord. Provgroparna placerades ut så att de täckte in de båda boplatslägena och i sådan omfattning att boplatslägena bedöms vara utreda i sin helhet.

Samtliga provgropar samt eventuella lämningar, fynd och andra observationer mättes in och dokumenterades digitalt.

Bakgrund och kulturmiljö

De två utredningsområdena var utpekade utifrån de naturgeografiska förutsättningarna som möjliga lägen för boplatser från äldre stenålder. Boplatslägena utgjordes av svaga sluttningar ner mot en tänkt forntida strandlinje och marken inom områdena hade bedömts bestå av stenig morän men med partier av mer sandig morän.

Det finns få kända boplatser från perioden i området, men det finns en uppgift i Kulturmiljöregistret (KMR) om ett lösfynd av en trindyxa (L2002:6218) ett par hundra meter väster om utredningsområdena. Yxfyndet indikerar mänsklig närvaro i närområdet under stenåldern.

Vid en arkeologisk utredning 2011 provgroppsgrävdes två andra möjliga boplatslägen strax väster om de nu aktuella utredningsområdena. Inget av arkeologiskt intresse framkom dock.



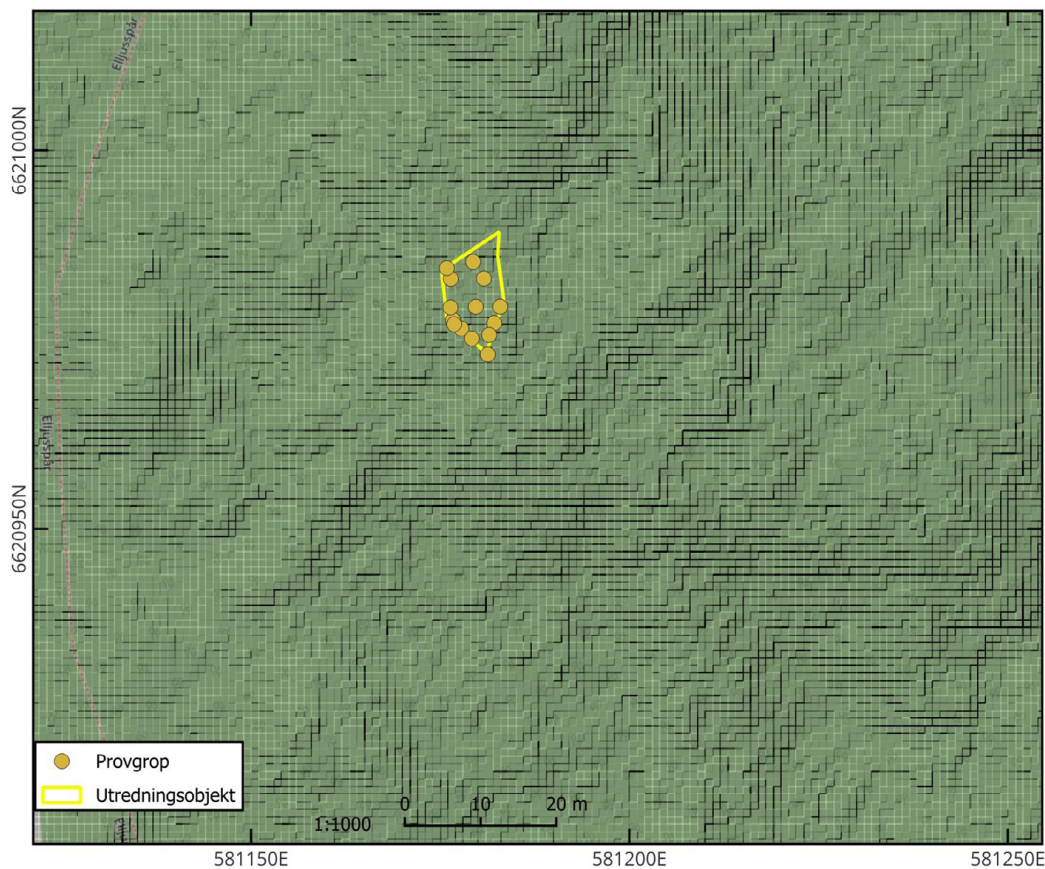
FIGUR 2. Vid provgroppsgrävningen eftersöktes fornfynd med hjälp av handsåll. Foto: Lars Sundström, SAU.

Utredningsresultat

Objekt 1

Objekt 1 utgjordes av ett cirka 100 kvadratmeter stort boplatsläge beläget i en svag sydsluttning. Marken bestod av stenrik sandmark med stora stenblock i norra delen. Området var beläget 53–55 meter över havet vilket tyder på att det var strandnära omkring 4700 f.Kr.

Objektet utredningsgrävdes med 14 provgropar. Inget av antikvariskt intresse framkom. Vid provgropsgrävningen framgick det att de sandigare ytorna var relativt ytsmå.

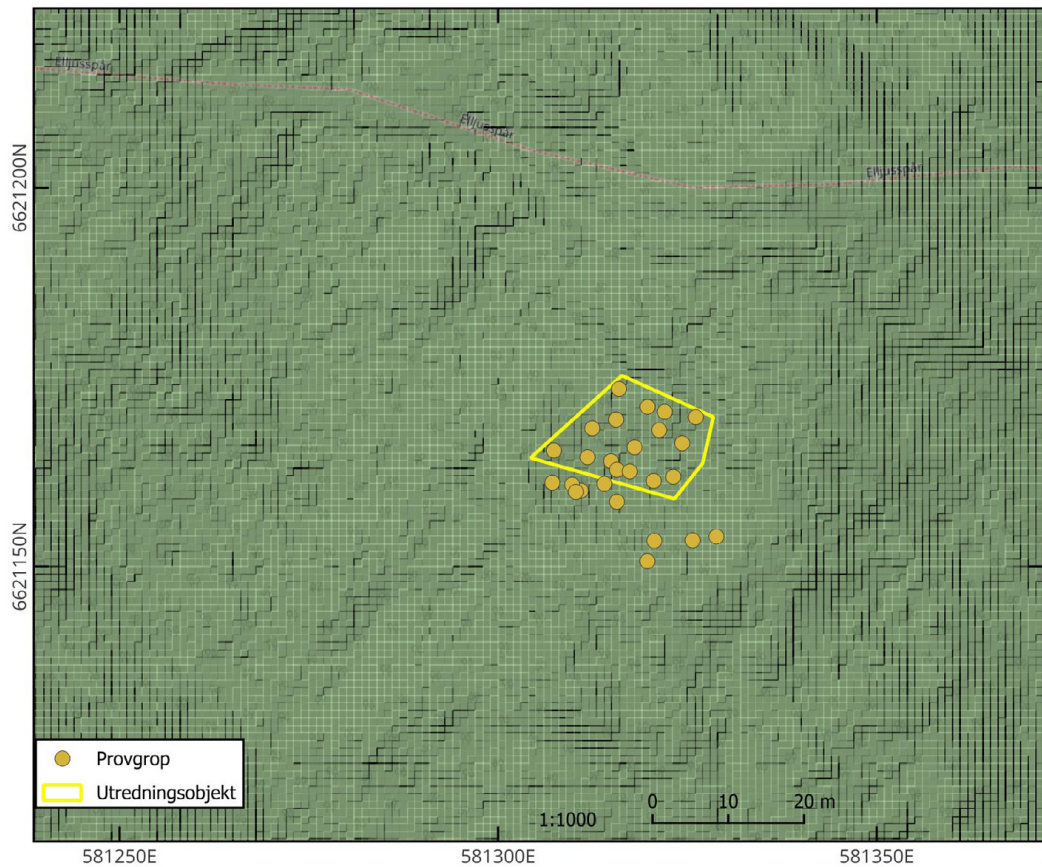


FIGUR 3. Karta över de provgropar som grävdes vid objekt 1. Bakgrundskarta: en terrängmodell baserad på Markhöjdmö-
dell Nedladdning ©Lantmäteriet samt Open Street Map. Skala 1:1000.

Objekt 2

Boplatsläget objekt 2 var cirka 200 kvadratmeter, beläget i en svagslutning mot nordväst omgärdad av höjdparterier och hållar. Marken utgjordes av stenrik sandig morän med inslag av större block. Höjden över havet är 55 till 57 meter över havet vilket indikerar att platsen varit strandnära omkring 5000 f Kr.

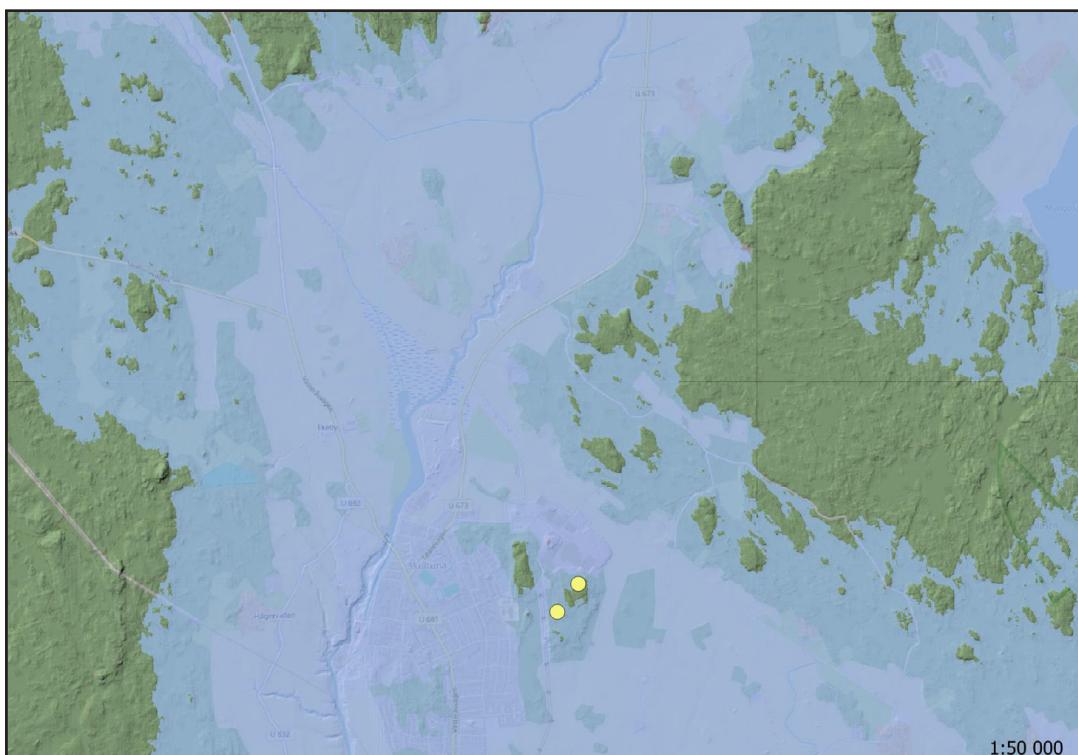
I samband med utredningen grävdes 26 provgropar i anslutning till objekt 1. Inget arkeologiskt material kunde identifieras. Även marken inom objekt 2 visade sig vara stenigare än förväntat och den sandblandade morän som noterats i en rotvälta vid inventeringen återfanns endast inom en ytmässigt begränsad del av objektet.



FIGUR 4. Karta över de provgropar som grävdes vid objekt 2. Bakgrundskarta: en terrängmodell baserad på Markhöjdmodell Nedladdning ©Lantmäteriet samt Open Street Map. Skala 1:1000.

Slutsats och utvärdering

Utredningen kunde genomföras enligt undersökningsplanen. De båda boplatslägen kunde utredningsgrävas med hjälp av provgropar i sådan omfattning att förekomsten av eventuella fornlämningar kunde klargöras. Även om de topografiska lägena var förhållandevis goda visade sig marken inom de båda boplatslägena vara stenigare än förväntat och inte så gynnsamma för bevarade stenålderslämningar. När platserna var strandbundna för omkring 7000 år sedan var de belägna på en mindre ö i ett relativt utsatt läge, vilket kan ha påverkat hur området utnyttjades under den äldre stenåldern.



FIGUR 5. De båda utredningsobjekten markerade på en karta med en tänkt strandlinje 55 meter över havet vilket bör motsvara havsnivån för omkring 7000 år sedan. Skala 1:50 000.

Referenser

Andersson, F. 2024. Utmarkslämningar mellan Skultuna och Munga. SAU rapport 2024:17.
Uppsala: Societas Archaeologica Upsaliensis.



SOCIETAS
ARCHAEOLOGICA

UPSALIENSIS