



Krämbol

**Fornlämning Östra Vingåker 38:1, Krämbol 1:6 & 1:8, Östra Vingåkers socken,
Katrineholms kommun, Södermanlands län. Arkeologisk undersökning.**

Nyare tid

Patrik Gustafsson Gillbrand

Krämbol

**Fornlämning Östra Vingåker 38:1, Krämbol 1:6 & 1:8, Östra Vingåkers socken,
Katrineholms kommun, Södermanlands län. Arkeologisk undersökning.**

Nyare tid

Patrik Gustafsson Gillbrand

Sammanfattning

Sörmlands Arkeologi AB har 2017-11-06 – 2017-11-08, 2017-11-20 & 2017-11-27 genomfört en arkeologisk undersökning i form av en schaktningsövervakning inom Östra Vingåker 38:1 (Krämbols bruk), fastigheterna Krämbol 1:6 & 1:8, Östra Vingåkers socken, Katrineholms kommun, Södermanlands län. Undersökningen genomfördes med anledning av att Sjöholm-Krämbols Samfällighetsförening önskade ansluta till Sörmland Vatten, i syfte att förbättra enskilda avlopp. Den planerade ledningssträckningen berörde en tidigare bruksmiljö. Det övervakade VA-schaktet var cirka 365 meter långt, cirka 0,7 meter brett och cirka 1,4 meter djupt.

Syftet med den arkeologiska undersökningen var att dokumentera de berörda delarna av fornlämningen och fornlämningsområdet, närmare datera dessa, samt att tillvarata fynd.

Krämbols bruk etablerades på 1630-talet med en stångjärnsmedja samt en spiksmedja. Under senare delen av 1600-talet expanderade bruket med ytterligare härdar för att slutligen kulminera under 1800-talet. Bruksepoken fick ett abrupt slut i samband med att man sänkte sjön Virens yta med två meter år 1880, vilket medförde att fallen försvann. Därefter startade man upp en marmorförädlingsindustri som pågick fram till år 1960.

Vid fältarbetet påträffades nio anläggningar i form av sju stensyllar tillhörande tre olika byggnader, en möjlig strandskoning, ett stenskott dike/ränna samt en dammanläggning. Två av bebyggelselämningarna har okänd funktion. Den tredje byggnaden har fungerat som kolhus, vilket kunde beläggas genom kartmaterial från 1700-talet. De fynd som påträffades utgjordes av slagg, enstaka spikar samt porslin, fajans och yngre rödgods som daterades till 1700- och 1800-talet. Samtliga fynd framkom i omrörda lager och samlades därför inte in.

Efter den arkeologiska undersökningen har utbredningen för Östra Vingåker 38:1 utökats.

Rapporten kan laddas ned via
www.sormlandsarkeologi.se

eller beställas från

Sörmlands Arkeologi AB
Tideliusgatan 37
118 69 Stockholm

mail@sormlandsarkeologi.se

Grafisk form och layout: Lars Norberg
Kart- och ritmaterial: Patrik Gustafsson Gillbrand
Omslagsfoto: Runstenen U692 på Oknö i Mälaren.

© Sörmlands Arkeologi AB
Nyköping 2018

Innehåll

Sammanfattning 2

Utgångspunkt 5

Syfte & metod 5

Syfte

Metod

Topografi & kulturmiljö 5

Krämbol

Resultat 8

Områdesbeskrivning

Schaktningsövervakning

Datering & utvärdering 12

Referenser 12

Arkiv

Administrativa uppgifter 12

Bilagor 13

Bilaga 1. Anläggningsbeskrivningar

Bilaga 2. Plan med VA-schakt och påträffade anläggningar

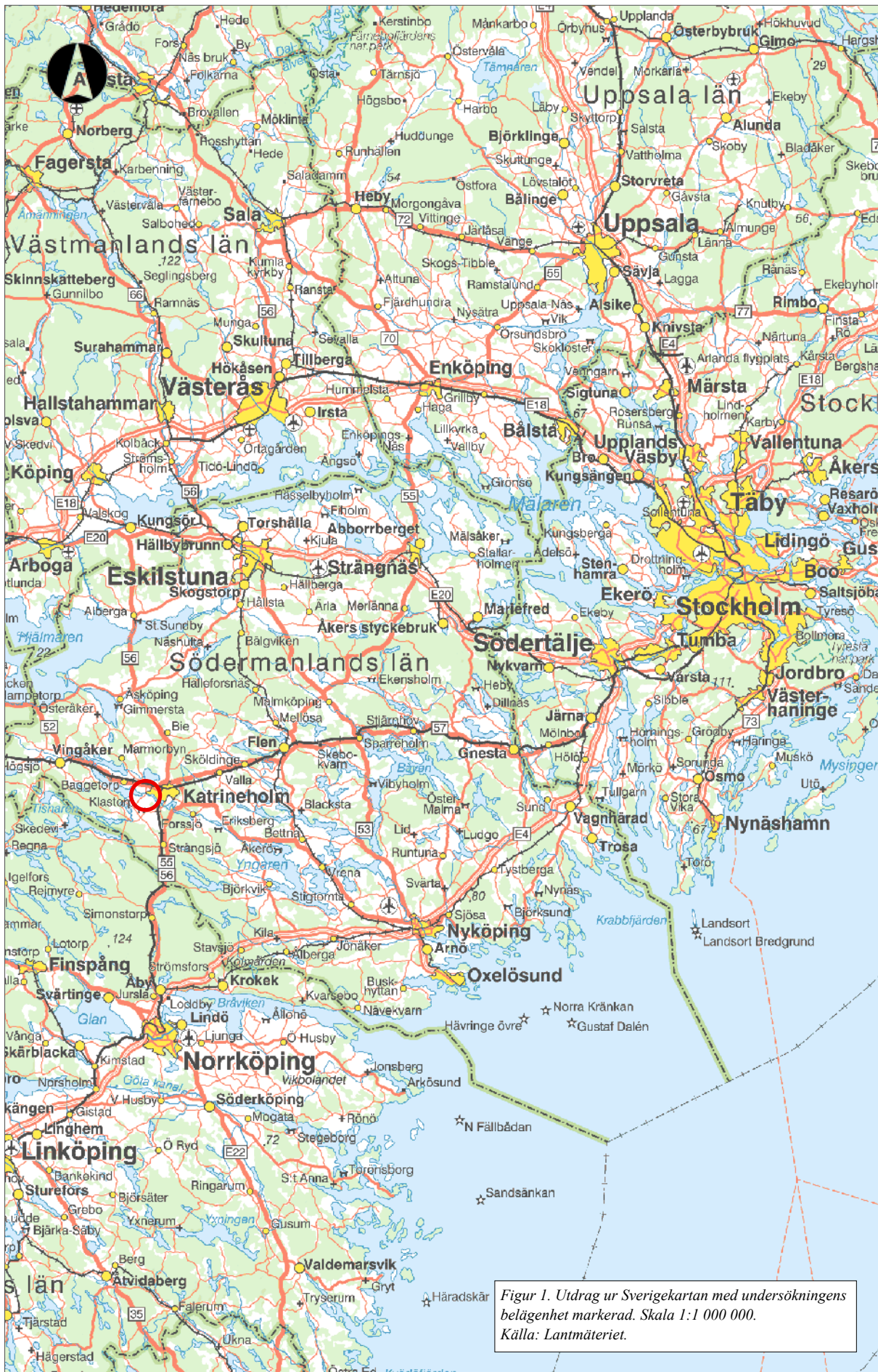
Bilaga 3. Plan med byggnader från 1700- och 1800-talet tillhörande bruket

Bilaga 4. Karta med den tidigare och den nya utbredningen för Östra Vingåker 38:1

Bilaga 5. Schakttabell

Bilaga 6. Fotodokumentation

Bilaga 7. Profilritning



Utgångspunkt

Sörmlands Arkeologi AB har 2017-11-06 – 2017-11-08, 2017-11-20 & 2017-11-27 genomfört en arkeologisk undersökning i form av en schaktningsövervakning inom och i anslutning till Östra Vingåker 38:1, fastigheterna Krämbol 1:6 & 1:8, Östra Vingåkers socken, Katrineholms kommun, Södermanlands län (figur 1, 4, 6 & 7).

Undersökningen genomfördes med anledning av att Sjöholm-Krämbols Samfällighetsförening önskade ansluta till Sörmland Vatten, i syfte att förbättra enskilda avlopp. Den planerade ledningssträckningen berörde småindustriområdet Östra Vingåker 38:1 (Krämbols bruk). Enligt ansökan skulle VA-schaktet uppgå till en bredd om cirka 0,7 meter och vara cirka 1,2 meter djupt (figur 6).

Beslut i ärendet är fattat av länsstyrelsen i Södermanlands län (1st dnr 431-5229-2017) enligt 2 kap. 13 § i Kulturmiljölagen (1988:950). Ansvarig för kostnaden var länsstyrelsen i Södermanlands län .

Projektledare samt fält- och rapportansvarig var Patrik Gustafsson Gillbrand, arkeolog vid Sörmlands Arkeologi AB.

Syfte & metod

Syfte

Syftet med den arkeologiska undersökningen var att dokumentera de berörda delarna av fornlämningen och fornlämningsområdet, närmare datera dessa, samt att tillvarata fynd.

Metod

Två schaktsträckor övervakades (schakt 1 & 2). Schakten var i genomsnitt 0,7 meter breda och mellan 1,2 - 1,4 meter djupa. Den sammanlagda längden av schakten uppgick till cirka 365 meter. För att det skulle vara möjligt att genomföra en tillfredställande dokumentation av påträffade lämningar vidgades schaktet till cirka 2 meters bredd på en plats efter samråd med länsstyrelsen (2017 11 07).

Schakten grävdes skiktvis med grävmaskin ned till erforderlig nivå. Öppnade ytor och konstruktioner rensades kontinuerligt för hand. Schakt, topografi och konstruktioner mättes in med RTK GPS samt beskrevs i text. Efter dokumentationen, schaktades påträffade lämningar bort under övervakning, till det djup som arbetsföretaget önskade. Ett representativt urval av översikter, detaljer och öppnade schakt fotodokumenterades. En profilritning upprättades i skala 1:20. Inga fynd tillvaratogs.

Topografi & kulturmiljö

Undersökningsområdet ligger dryg fyra kilometer sydväst om Katrineholms centrum, på en ö belägen mellan sjöarna Viren och Lillsjön (figur 6). Området karaktäriseras av öppen parkliknande miljö, tillhörande Krämbols gård. Norr om gården finns även några ekonomibyggnader och en hästhage. Den aktuella platsen är belägen på 30 - 40 meter över havet och jordarten utgörs av morän (SGU).

Krämbol

Krämbol omnämns för första gången i skrift år 1461 som *Kræmarabole* och ägdes då av Erik, faste i



Figur 2. Krämbols gård, belägen på öns högsta punkt. Bilden är tagen från nordöst.
Foto: Patrik Gustafsson Gillbrand 2017, Sörmlands Arkeologi AB.

häradstinget. Vid 1500-talets mitt låg gården under sätesgården Sjöholm. Vi vet detta eftersom dåvarande ägaren Anna Nilsson (*Bese*) och hennes man Knut Knutsson (*Lillie av Ökna*) bytte bort jord, tillhörande Krämbol, år 1547 (Janzon 2016, s. 290, 298).

Gården låg därefter kvar under Sjöholm. Under det sena 1500-talet var ägarinnan Gertrud Mauritzdotter Laxman (*Sköna Gertrud*). Under tidigt 1600-tal arrenderade hon ut Krämbol, inklusive fallet, till Nyköpings borgmästare Joachim Dankwardt. Vid västra fallet fanns sedan tidigare en såg. I anslutning till den uppförde Dankwardt en stångjärnsmedja med en hammare och två eldar år 1632. Vid östra fallet anlades även en spikmedja (figur 3). År 1639 efterträdde Dankwardt av Henrik Wulff och Johan Dittmar, som tidigare varit verksamma vid Julita bruk. Under 1700-talet kom bruket att hamna under godset Klatorp. Bruksverksamheten fortsatte med stångjärnsmedje och spiktillverkning som huvudsaklig produktion. Någon gång under 1700-talet anlades även en damm på ön för att kunna driva smedjorna (Östdal Gustavsson 2004a, s. 315ff).

År 1831 fick övermästersmeden J. P. Morell medel från Jernkontoret för att utveckla en ny typ av ugn som skulle förbättra stångjärnsmediet i landet. Hans idé var att uppföra ovala stångjärnsjärddar, till skillnad från den äldre fyrkantiga modellen. Syftet var att få en jämnare fördelning av temperaturen och därmed ett mer homogent järn. Som tidigare skulle räckning och färskning ske i valvtäckta järddar. Därefter skulle järnet flyttas till den ovala ugnen för den avslutande smältningen. Enligt Morell var fördelen med den ovala formen att fler smeder kunde vara verksamma vid järdden, därtill var den mer bekväm samt gav ett bättre järn än tidigare. Eigent-

ligen var det ugnens form som var det nya. I övrigt skiljde sig inte metoden mycket från den "gamla" tyska (Jernkontorets annaler 1833, s. 105ff).

År 1833 fick Morell möjlighet att på prov uppföra 11 ovala järddar vid fem olika stångjärnsbruk i Sverige, varav Krämbol var ett (Post- och Inrikes Tidningar 1833). Av antalet kan man gissa att Krämbol kan ha haft minst två ovala järddar. Morells järddar verkar dock aldrig ha fått något större genomslag och utgick precis som den tyska ugnen till förmån för den engelska.

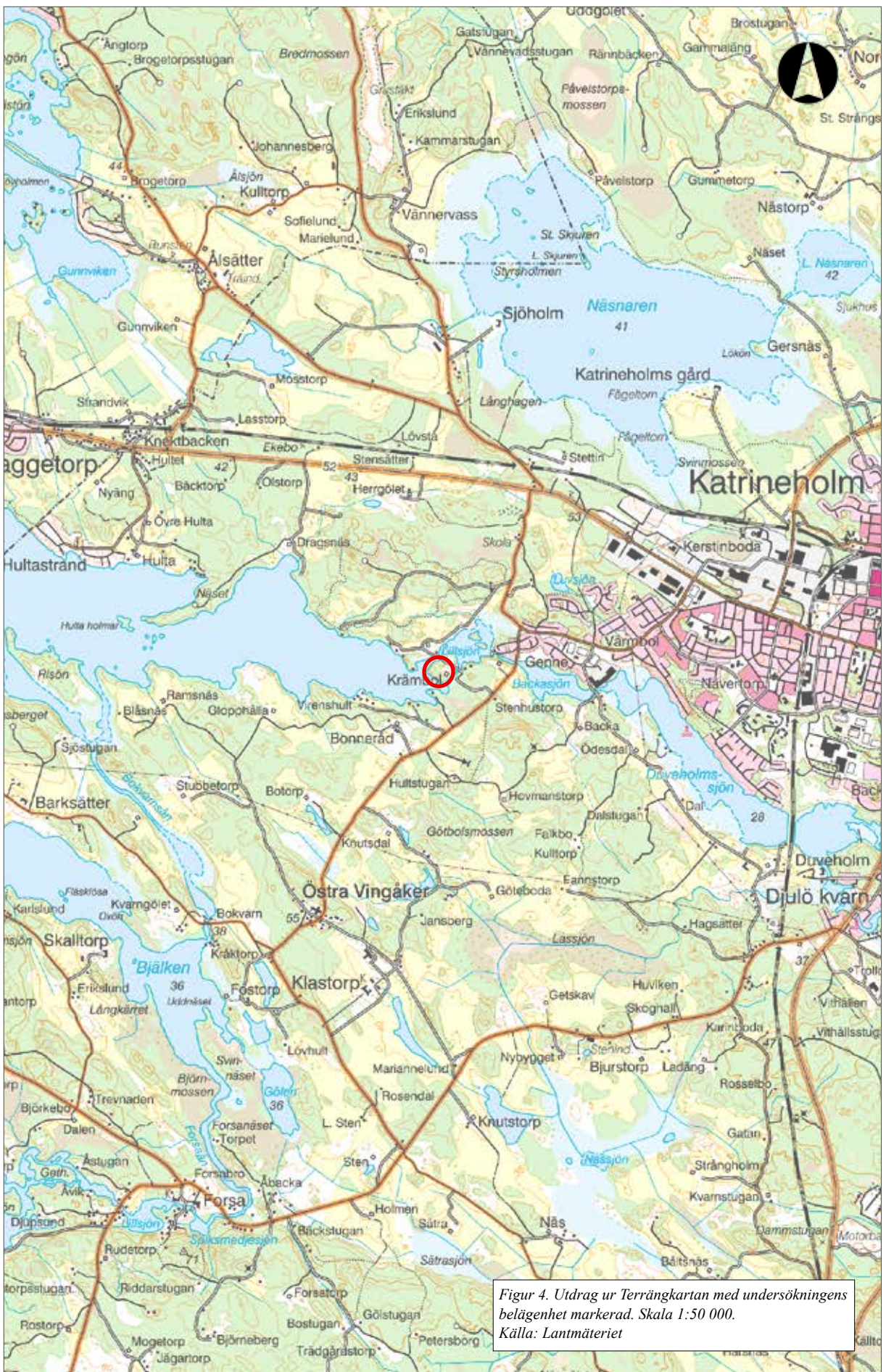
Vid 1800-talet mitt hade Krämbols järnverk två järddar, där man producerade stångjärn av köpetackjärn samt stål. Därtill fanns en såg, ett kalkstensbrott och ett tegelbruk år 1849 (Tham 1852, s. 275). Bruksepokent fick ett abrupt slut år 1880 på grund av att sjön Viren sänktes med cirka 2 meter, vilket medförde att fallen blev obrukbara som kraftkälla (Östdal Gustavsson 2004a, s. 315ff).

Krämbols gård bedrev även brytning av urkalkberg (marmor) vid mitten av 1800-talet. Först år 1865 finns belägg för stenhuggeri i samband med att stenhuggare omnämns som bokförda på bruket (Östdal Gustavsson 2004a, s. 320).

Den storskaliga produktionen av marmor- och stenhuggeriverksamheten startades upp år 1877 av Gustaf Adolf Rask och Sten Lewenhaupt. Marmorn hämtades från brott strax intill, bland annat Östra Vingåker 118 (FMIS). Stenhuggeriet hade två stensågar och verksamheten drevs fram till år 1911. Stenindustrin väcktes till liv igen år 1932 och i samband med det uppfördes även en industribyggnad invid forsen, som fortfarande står idag (bilaga 6). Industrin utökades även med fem



Figur 3. Parti med bruksdammen och forsen (möjligen det östra fallet). Krämbol, Södermanland, 1818. Kritteckning av J. G. Sandberg. Jernkontoret, Bildbanken.



Figur 4. Utdrag ur Terrängkartan med undersökningens belägenhet markerad. Skala 1:50 000.
Källa: Lantmäteriet

sågar. I huvudsak tillverkades trapp- och golvsten samt fönsterbrädor. Verksamheten lades ned år 1960 (Östdal Gustavsson 2004b, s. 350f).

I det äldsta kartmaterialet från år 1784 finns benämningar för olika byggnader utmarkerade (LMA 04-övi-35). På öns västra sida låg en ensamliggande smedja. Norr därom fanns både en kvarn och en såg belägen intill den västra ån. Centralt på öns norra del fanns två byggnader benämnda som bruksstugor. Österut låg flera hus med texten Krämbols bruk. Söderut fanns en större byggnad och intill har kartritaren skrivit kol, det vill säga ett kolhus. Öster om ön låg ett till bruket tillhörande Wårkhus (bilaga 3).

Det finns ytterligare en karta som upprättats över bruket, dock med okänt årtal och ursprung. Enligt uppgift skall den vara från 1700-talet (Östdal Gustavsson 2004a, s. 320). Det är dock mer troligt att kartan representerar en bild över bruket under 1800-talets första hälft. Det finns betydligt fler byggnader utmarkerade, om man jämför med Storskifteskartan från år 1784 (LMA 04-övi-35). Tyvärr finns inga beskrivningar över byggnadernas funktion (bilaga 3).

Resultat

Områdesbeskrivning

Ön är belägen mellan sjöarna Viren och Lillsjön som sammanbinds med en å i öster och en i väster, vilken fungerar som Virens utlopp mot norr. Åarnas strandbrinkar är kallmurade med sten. Topografin är kuperad och på öns södra del, tillika den högsta punkten, är gården Krämbol belägen (figur 2 & 7). Runt gården finns

en välvårdad parkmiljö. Öns centrala del utgörs av en mer öppen terräng, vilken även inkluderar en mindre våtmark. Tvärs över ön, i öst-västlig riktning, går en väg som binder samman ön med fastlandet. Nordväst om vägen finns en ladugård samt hästhagar. I norr sluttar marken svagt mot Lillsjön, medan den nordvästra stranden är betydligt brantare.

Inventering

Initialt gjordes en översiktlig inventering av ytorna i närmast anslutning till det planerade VA-schaktet (bilaga 3).

På öns västra del påträffades en, cirka 11 x 32 meter stor, husgrund med två källare, cirka 5 x 5 meter stora (HG 1). Förmodligen rör det sig om en ekonomibyggnad och är utmarkerad på Häradskartan från 1897-1901 (RAK J112-65-20), men varken på äldre eller yngre kartor.

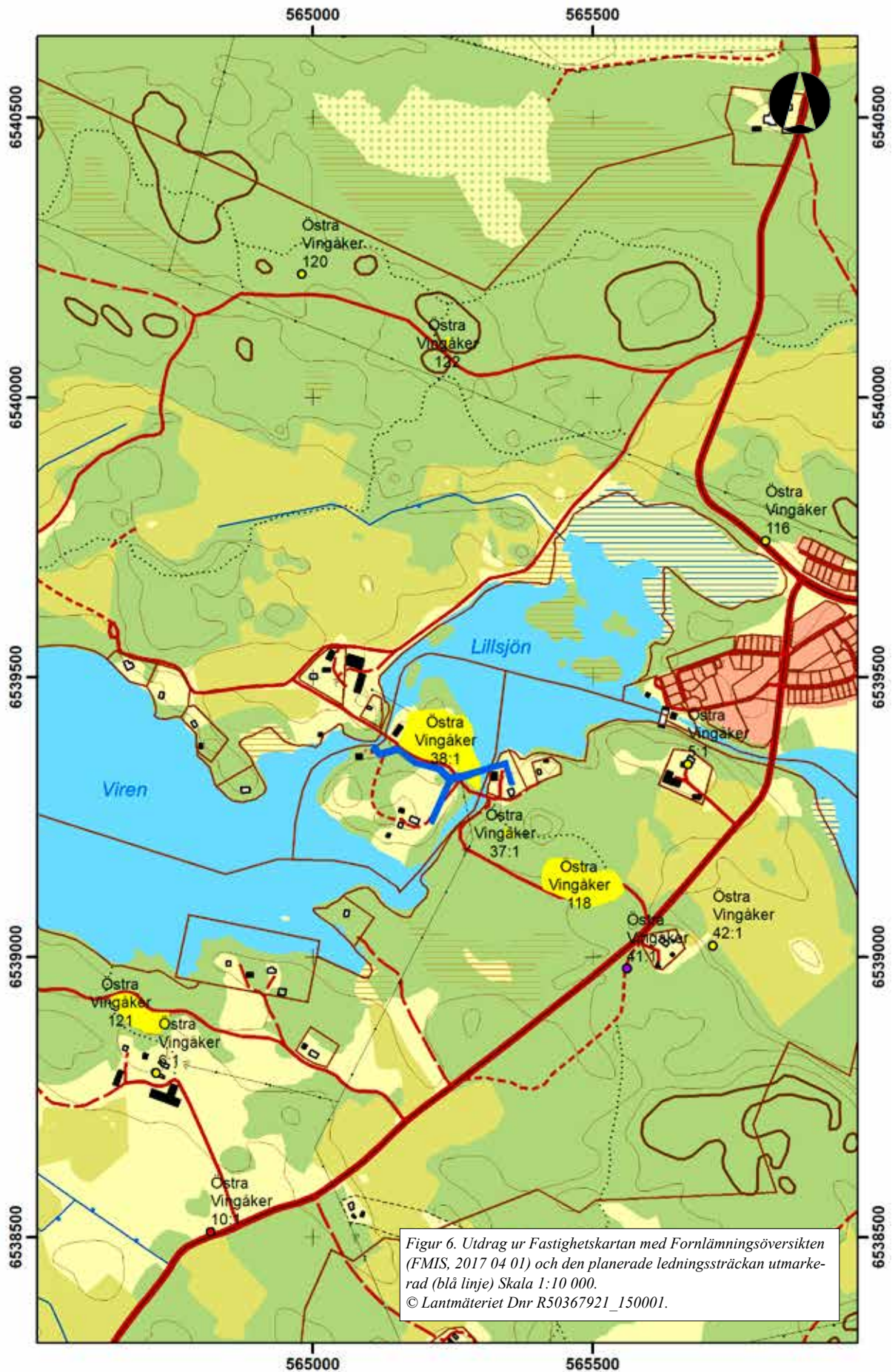
På öns nordöstra del, intill Lillsjön och den östra ån, kunde flera bebyggelse lämningar ses i markytan.

Strax norr om vägen påträffades en kvadratisk husgrund, cirka 7 x 10 meter stor, med delvis synliga stenar, 0,3 - 0,4 meter stora (HG 2). Byggnaden finns utmarkerad på Häradskartan från år 1897 - 1901 (RAK id J112-65-20) och på Storskifteskartan från år 1784 (LMA 04-övi-35). På den äldre kartan benämns byggnaden som Krämbols bruk.

I södra änden av en mindre kulle i samma område, finns en husgrund, cirka 8 x 10 meter stor, med två delvis bevarade valvtäckta ugnar, cirka 1,5 x 2,5 meter stora och cirka 1,7 meter höga (HG 3). Valven är uppförda av tuktade stenar, 0,3 - 0,4 meter stora (figur 5).



Figur 5. HG 3 med de två valvtäckta ugnarna. Bilden är tagen från sydöst. Foto: Patrik Gustafsson Gillbrand 2017, Sörmlands Arkeologi AB.



Figur 6. Utdrag ur Fastighetskartan med Fornlämningsöversikten (FMIS, 2017 04 01) och den planerade ledningssträckan utmarkerad (blå linje) Skala 1:10 000.
© Lantmäteriet Dnr R50367921_150001.

Byggnaden finns utmarkerad på en odaterad karta från 1800-talet (Östdal Gustavsson 2004a, s. 320).

Öster om HG 2, invid den östra ån, finns ytterligare en husgrund belägen, cirka 6 x 16 meter stor. Den är uppförd av 0,3 - 0,4 meter stora stenar. Närmast vattnet finns två stående murar till en höjd om cirka 1 meter (HG 4). Byggnaden finns utmarkerad på Häradskartan från år 1897-1901 (RAK id J112-65-20) och på Storskifteskartan från år 1784 (LMA 04-övi-35). På den äldre kartan benämns byggnaden som Krämbols bruk (bilaga 3).

Söder om vägen påträffades två diffusa stenrader som delvis var synliga ovan gräset. Det var dock oklart om de utgjorde rester efter ett eller flera hus. Delar av ytan gav ett ganska rörligt intryck, med flera olika ansamlingar av sten som delvis täckte stenraderna.

Strax söder om stenraderna finns ett sankt område, cirka 16 x 20 meter stort. Från det går en, cirka 90 meter lång, 6 meter bred och mellan 1-2 meter djup svacka åt väster (bilaga 2, se även nedan). Troligtvis har den gått fram till sjön Viren, men har här täckts över med en stor dumphög uppförd på 1980-talet, i samband med att Katrineholms kommun anlade ett pumphus här. Förmodligen utgörs våtmarken och svackan av den damm och dike/ränna som man lät anlägga på 1700-talet (se ovan).

Schaktningsövervakning

Schakt 1 gick från den västra ån till den östra. Vid en punkt, delade sig schaktet och vek dels av mot Krämbols gård i söder, dels mot Lillsjön i norr. Samtliga lämningar som påträffades i schaktet framkom mellan 0,1 - 0,3 meter under nuvarande markyta (bilaga 1 & 5).

I schaktets västra del, fanns ett 0,1 meter tjockt lager av förna. Därunder vidtog ett cirka 0,5 - 1,0 meter tjockt lager av brun humös silt som bitvis innehöll rikligt med sten, 0,2 - 0,7 meter stora, samt taktegel. I lagret påträffades även fynd i form av planglas, flaskglas och enstaka spikar. Därtill framkom relativt rikligt med anonymt porslin och fajans samt yngre rödgods. Keramikens datering till 1700- och 1800-tal. Det bruna lagret utgjorde en utfyllnad av det identifierade diket/rännan. Därunder vidtog grå siltig lera (bilaga 5).

I schaktets östra del framkom en anlagd stenrad (A1) cirka 0,3 meter under markytan. Direkt öster därom framkom ytterligare ett dike/ränna (N-S), cirka 2,5 meter bred och cirka 0,5 meter djup. Rännan kunde svagt anas som en cirka 10 meter lång svacka i marken åt norr. Vid arbetstillfället rann det även in rikliga mängder vatten från det hållet (bilaga 1, 2 & 6).

Cirka 3 meter österut påträffades en kraftig syll av sten, cirka 0,1-0,2 meter under markytan (A2). Konstruktionen sammanföll med en av de diffusa stenraderna (se ovan). Undergrunden utgjordes av grå siltig lera.

Öster om A2 vidtog ett raseringslager av sten som bredde ut sig i schaktet i cirka 12 meter mot öster. Raseringen utgjordes av osorterade stenar, 0,2 - 0,7 meter stora. Lagret sträckte sig fram till ytterligare en syll (A3).

I anslutning till A3 framkom även en hel del slagg. Under raseringen vidtog ett 1 - 1,2 meter tjockt lager av kol som fanns mellan A2 & A3 (se bilaga 1, 2, 3, 6 & 7). Underst fanns grå siltig lera. A2 och A3 utgjorde delar av en husgrund (HG 6), som finns utmarkerad på en karta från 1800-talet (bilaga 3 & 6, Östdal Gustavsson 2004a, s. 320).

I schaktet mot norr förändrades bilden och kollagret övergick till att bli ett massivt slagglager, cirka 0,3 - 0,7 meter tjockt. Lagret sträckte sig fram till en ansamling stenar i norr (A6). Stenarna tolkas som en enkel strandskoning (bilaga 1 & 2). Därunder vidtog lera.

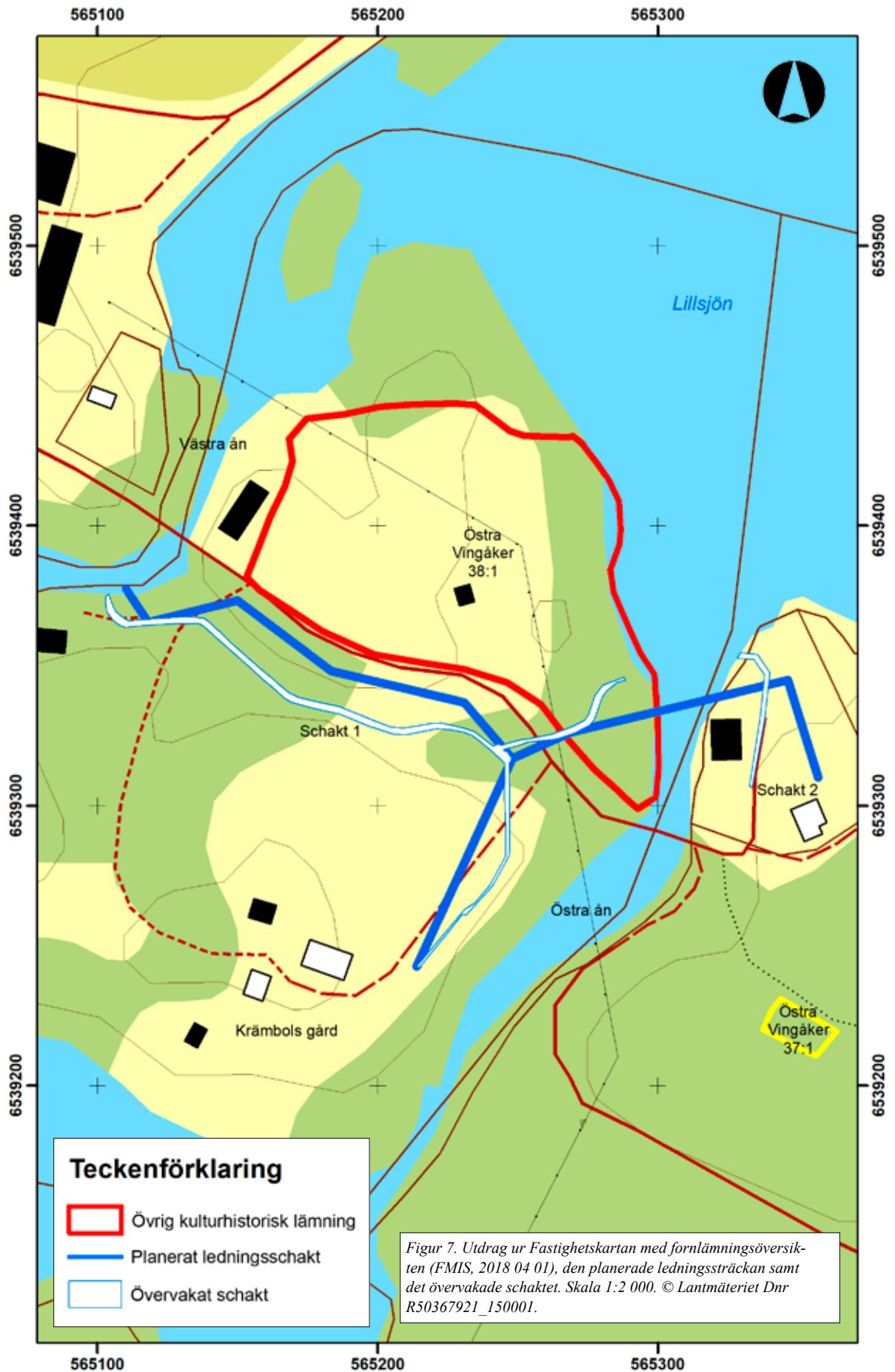
I schaktet mot Krämbols gård på öns södra sida, påträffades två syllstensrader väster om vägen till fastigheten (A4 & A5). Kollagret bredde ut sig cirka 35 meter åt sydöst (bilaga 1, 2, 3 & 6). A4 och A5 utgjorde delar av en husgrund (HG 5). Byggnaden finns utmarkerad på en karta från 1800-talet (Östdal Gustavsson 2004a, s. 320).

Cirka 16 meter sydöst om A5 framkom ytterligare en syll (A7). Därefter vidtog ett cirka 0,5 meter tjockt kollager i schaktet som sträckte sig fram till en stenläggning (A9), som bredde ut sig i cirka 10 meter åt söder, fram till en syll (A8). I schaktets förlängning mot söder fanns endast morän under förnan (bilaga 1, 2 & 6). A7 - A9 utgjorde delar av en husgrund (HG 7) till ett kolhus som finns utmarkerad på en Storskifteskarta från år 1784 (LMA 04-övi-35, bilaga 3).

Schakt 2. Öster om Krämbolsön övervakades ett VA-schakt som förlades i en gräsmatta tillhörande ett privathus. Schaktet gick från Lillsjön i norr till en väg i söder (bilaga 1 & 2). Väster om schaktet finns en stående putsad byggnad som tidigare var en del av 1900-talets stenindustri (bilaga 6). Direkt öster om schaktet finns en gjuten grund till en numera riven byggnad med oklar funktion. Den täcker i sin tur den plats där det, enligt Storskifteskartan från år 1784, skall ha legat ett Wærkhus (LMA 04-övi-35, bilaga 3).

I schaktet framkom ett cirka 1 meter tjockt lager med utfyllnadsmassor som i huvudsak bestod av spillbitar från sågade marmorskivor. Söderut i schaktet var kalkstenslagret uppblandat med sentida sopor. Marmorbitarna härrör från den stenförädlingsindustri som fanns på platsen mellan åren 1867 och 1960 (bilaga 6). Undergrunden utgjordes av sandig morän.

För mer information om anläggningarna som påträffades vid schaktövervakningen hänvisas till bilaga 1.



Datering & utvärdering

Enligt den genomförda arkivstudien startade järnbruket sin verksamhet på 1630-talet. Redan från början drogs stångjärnsmide och spikproduktion igång. Vid fältarbetet påträffades dock inga lämningar eller fynd som kan knytas till den inledande tiden eller tiden dess förinnan.

Samtliga fynd som påträffades gav en datering till 1700- och 1800-tal, vilket stämmer väl överens med brukets höjdpunkt. Det är också till de här århundradena som de påträffade bebyggelse lämningarna kan knytas. Samtliga byggnader verkar ha rivits kort efter att bruksverksamheten övergavs år 1880.

Därefter har man koncentrerat sig på förädling av marmor öster om ön. En verksamhet som pågick från år 1865 fram till år 1960.

Eftersom bruket i Krämbol är äldre än år 1850 och bruksverksamheten sedan länge upphört, utgör Östra Vingåker 38:1 fornlämning. Därtill har utbredningen av fornlämningen förändrats och utökats i förhållande till den tidigare beskrivningen i FMIS (bilaga 4).

Referenser

Digitala Fastighetskartan. Geografiska Sverigedata (GSD). Fastighetskartan med höjdkurvor, Södermanlands län, Gävle. 2005.

FMIS. Informationssystemet om fornminnen, Riksantikvarieämbetet. Datauttag Södermanlands län (2017-04-01) (www.fmis.raa.se).

Sveriges Geologiska Undersökning (SGU). SGU Ser. Ae. nr 41. Jordartskartan. 9G Katrineholm NV. 1980. Stockholm.

Janzon, Kaj. 2016. *Det medeltida Sverige. Bd 5, Södermanland. 2, Oppunda härad.* Riksarkivet. Stockholm.

Jernkontorets annaler 1832 (1833). 16:e årgången. Stockholm. https://books.google.se/books?id=0PJVAAAAYAAJ&pg=PA106&lpg=PA106&dq=Ovala+h%C3%A4rdar,+Morell&source=bl&ots=Mvst_JxMMS&sig=ZOVm4OZykXz-5gkbm2ZMo6NkHfE&hl=sv&sa=X&ved=0ahUKEwiF_puRha3XAhXEIJoKHSqMDdcQ6AEIJzAA#v=onepage&q=Ovala%20h%C3%A4rdar%20Morell&f=false. 2017 11 17.

Post- och Inrikes Tidningar. N:o 18. Lördagen den 23 januari. 1833. https://sv.wikisource.org/wiki/Sida:Post-_och_Inrikes_Tidningar_1836-01-23.djvu/1. 2017 11 17.

Tham, Willhelm. 1852. *Beskrifning öfver Nyköpings län.* Stockholm.

Terrängkartan, Geografiska Sverigedata (GSD). Kartförlaget, Gävle. 2013. Källa: Lantmäteriet.

Östdal Gustavsson, Erik. 2004a. Krämbols järnbruk fanns under ett kvarts årtusende. I: *Östra Vingåker- en sockens historia. Utgiven i samband med socknens 250 års-jubileum.* Vingåker. 315-322.

Östdal Gustavsson, Erik. 2004b. Stenindustrin. I: *Östra Vingåker- en sockens historia. Utgiven i samband med socknens 250 års-jubileum.* Vingåker. 349-352.

Arkiv

Arkivsök. Lantmäterimyndigheternas arkiv (LMM)
Akt nr 04-övi-35. Storskifte. 1784.

Arkivsök. Rikets allmänna kartverks arkiv (RAK)
Häradskartan. Södermanlands län. Id J112-65-20. Tisenhult. 1897-1901.

Arkivsök. Jernkontoret, Bildbanken
Krämbol, Södermanland. Parti med bruksdammen och forsen. 1818. Kritteckning av J. G. Sandberg.

Administrativa uppgifter

Projektnummer Sörmlands Arkeologi AB: 1723
Länsstyrelsens dnr: 431-5229-2017
Tid för undersökningen: 2017-11-06 – 2017-11-08, 2017-11-20 & 2017-11-27
Personal: Patrik Gustafsson Gillbrand
Belägenhet: 9G 8d, Ekonomisk karta över Sverige. upprättad av Rikets allmänna kartverk
N (x) 6539242 / E (y) 565215
Koordinatsystem: SWEREF 99 TM
Höjdsystem: RH 2000
Undersökt yta: cirka 637 m²

Analog dokumentation kommer att skickas till ATA för arkivering. Digital dokumentation förvaras hos Sörmlands Arkeologi AB i väntan på meddelande från ATA angående rutiner för leverans av digitalt material.

Inga fynd tillvaratogs.

Bilagor

Bilaga 1. Anläggningsbeskrivningar

A1. Mur. *N (x) 6539326,92. E (y) 565230,90. Z 34,37.*

Framkom cirka 0,3 meter under markytan. En rad med stenar (NNÖ-SSV), belägen direkt väster om ett dike/ränna, cirka 2,5 meter bred och cirka 0,5 meter djup. Stenarna var över både rundade och kantiga, 0,2 - 0,3 meter stora, och låg i två skift till en höjd om 0,4 - 0,5 meter. Väggtill kanal.

A2. Syll. *N (x) 6539324,85. E (y) 565235,23. Z 34,83.*

Framkom cirka 0,2 meter under markytan och täcktes av ett raseringslager av sten, 0,2 - 0,3 meter tjockt. Syll (NNÖ-SSV), cirka 2,5 meter bred och 1 meter hög. Den var uppbyggd av både rundade och kantiga stenar, 0,2 - 0,3 meter stora. Vilade på lera. Hör ihop med A3 (HG 6). Byggnadens funktion okänd (se dock A3).

A3. Syll. *N (x) 6539318,28. E (y) 565245,33. Z 34,82.*

Framkom cirka 0,2 meter under markytan. Syll (NNÖ-SSV), cirka 2-3 meter bred och 1 meter hög. Den var uppbyggd av både rundade och kantiga stenar, 0,4 - 1,0 meter stora. Därtill fanns det rikligt med slagg i konstruktionen samt rikligt med kol. Vilade på lera. Hör ihop med A2 (HG 6). Byggnadens funktion okänd, möjligen indikerar närvaron av slagg på att det rör sig om en smedja/ugn.

A4. Syll. *N (x) 6539308,71. E (y) 565246,30. Z 35,35.*

Framkom cirka 0,2 meter under markytan. Syll (VNV-ÖSÖ), cirka 0,7 meter bred och cirka 1 meter hög. Den var uppbyggd av både rundade och kantiga stenar, 0,4 - 0,7 meter stora, lagda i tre skift. Det fanns rikligt med kol i anslutning till anläggningen. Vilade på lera. Hör ihop med A5 (HG 5). Byggnadens funktion okänd.

A5. Syll. *N (x) 6539304,09. E (y) 565246,03. Z 35,37.*

Framkom cirka 0,1 meter under markytan. Syll (ÖNÖ-VSV), cirka 0,7 meter bred och 1,5 meter hög. Den var uppbyggd av både rundade och kantiga stenar, 0,3 - 0,8 meter stora, lagda i fem skift. I anslutning till anläggningen fanns det rikligt med kol. Vilade på lera. Hör ihop med A4 (HG 5). Byggnadens funktion okänd.

A6. Mur. *N (x) 6539338,71. E (y) 565278,91. Z 35,29.*

Framkom cirka 0,5 meter under markytan. En enkel rad med stenar (ÖNÖ-VSV), cirka 1,5 meter bred och cirka 1 meter hög. Den var uppbyggd av både rundade och kantiga stenar, 0,5 - 1,0 meter stora. Vilade på lera. Möjligen en strandskoning.

A7. Syll. *N (x) 6539285,55. E (y) 565246,58. Z 36,05.*

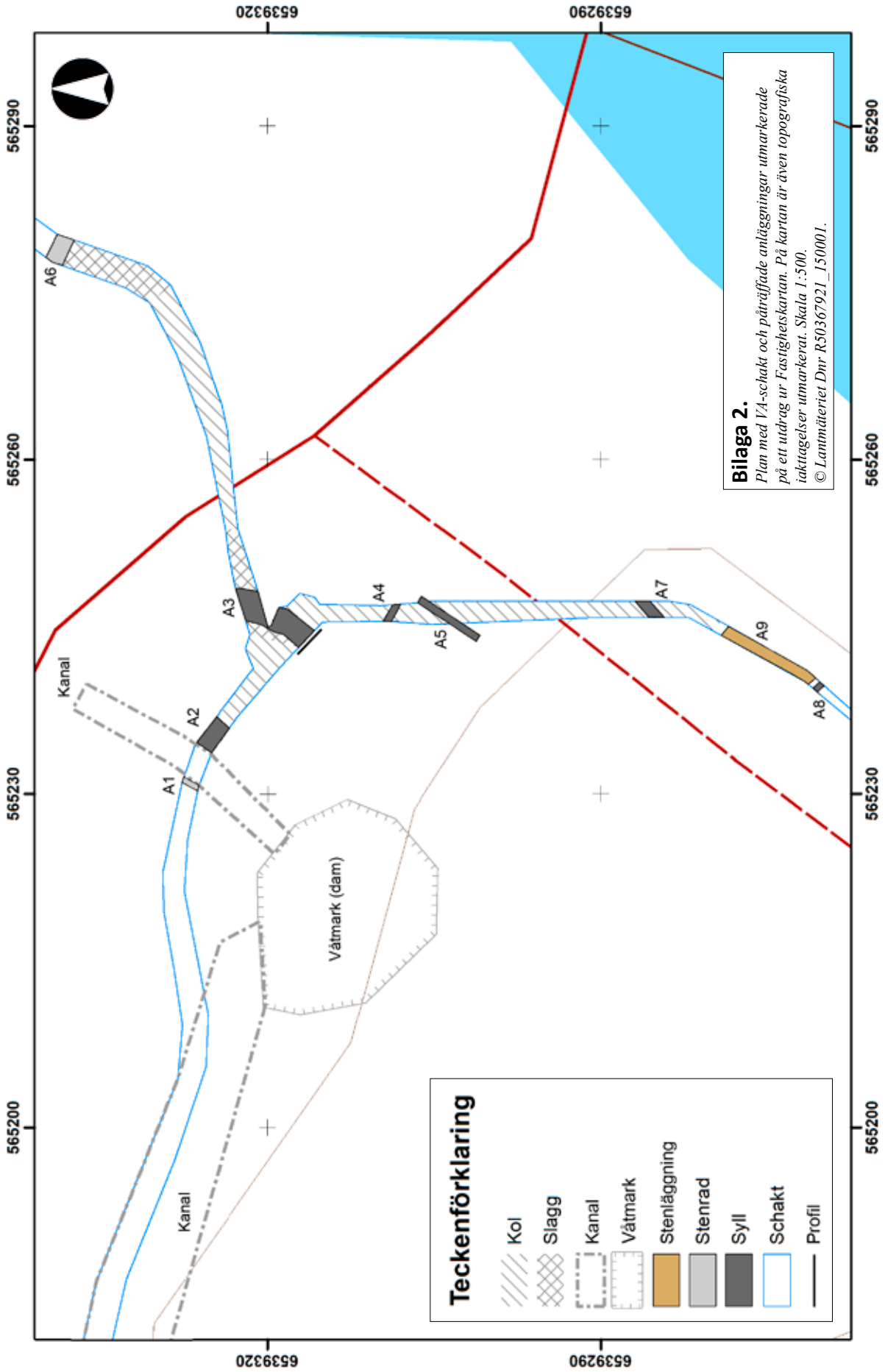
Framkom 0,1 - 0,2 meter under markytan. Syll (NNÖ-SSV), cirka 0,5 meter bred och cirka 0,7 meter hög. Den var uppbyggd av både rundade och kantiga stenar, 0,4 - 0,5 meter stora, lagda i två skift. I anslutning till anläggningen fanns det rikligt med kol. Vilade på lera. Hör ihop med A8 och A9 (HG 7). Kolhus enligt karta från år 1784 (LMA 04-övi-35).

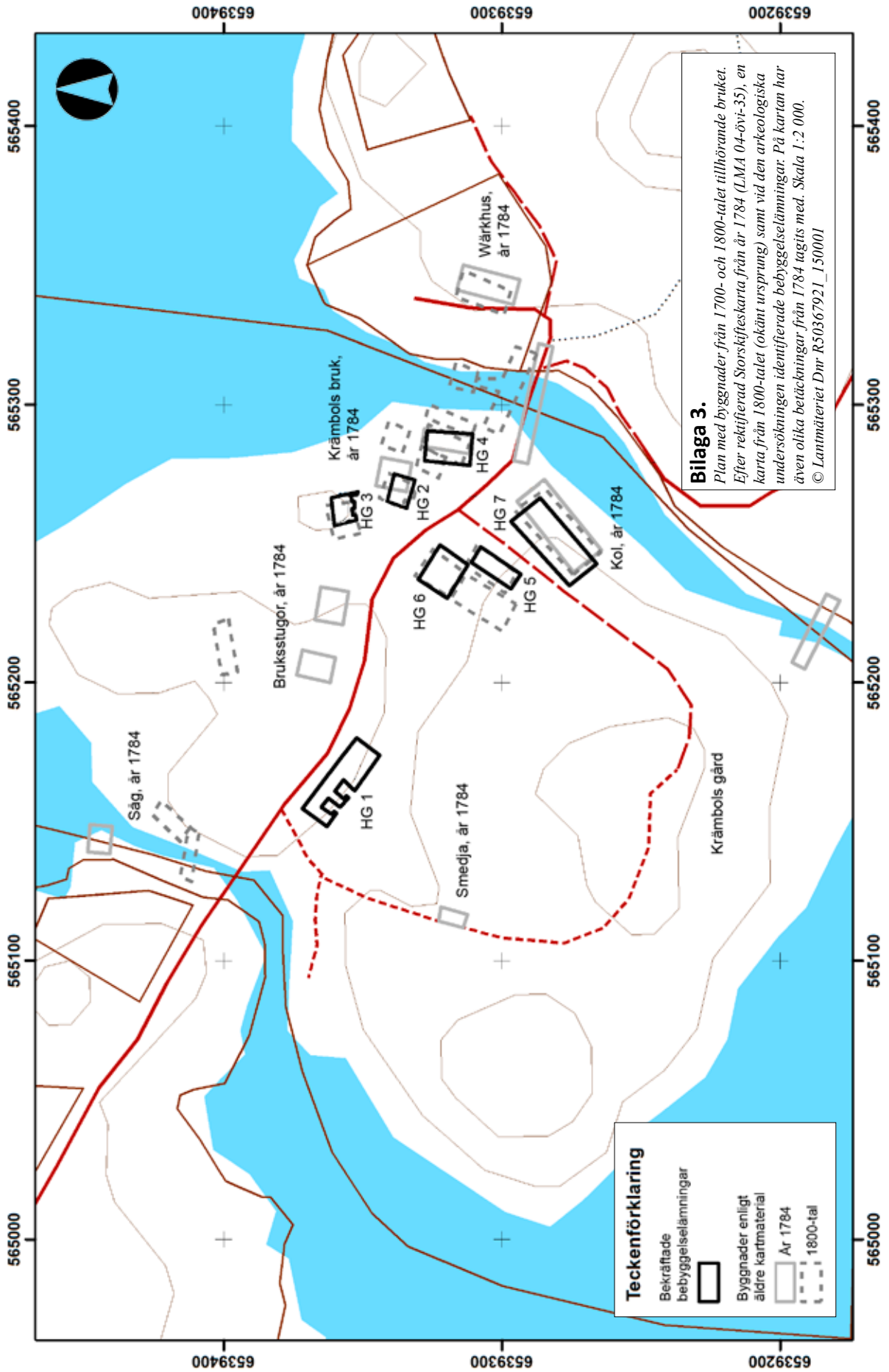
A8. Syll. *N (x) 6539275,12. E (y) 565242,55. Z 36,07.*

Framkom cirka 0,1 - 0,2 meter under markytan. Syll (VNV-ÖSÖ), cirka 0,5 meter bred och 0,7 meter hög. Den var uppbyggd av både rundade och kantiga stenar, 0,4 - 0,5 meter stora, lagda i två skift. I anslutning till anläggningen fanns det rikligt med kol. Vilade på lera. Hör ihop med A7 och A9 (HG 7). Kolhus enligt karta från år 1784 (LMA 04-övi-35).

A9. Stenläggning. *N (x) 6539270,40. E (y) 565239,58. Z 36,06.*

Framkom cirka 0,2 meter under markytan. Stenläggning av 0,10 - 0,20 meter stora stenar lagda i ett skikt ovanpå ett cirka 0,1 meter tjockt lager med kolblandad lera. Vilade på lera. Golvyta som hör ihop med A7 och A8 (HG 7). Kolhus enligt karta från år 1784 (LMA 04-övi-35).

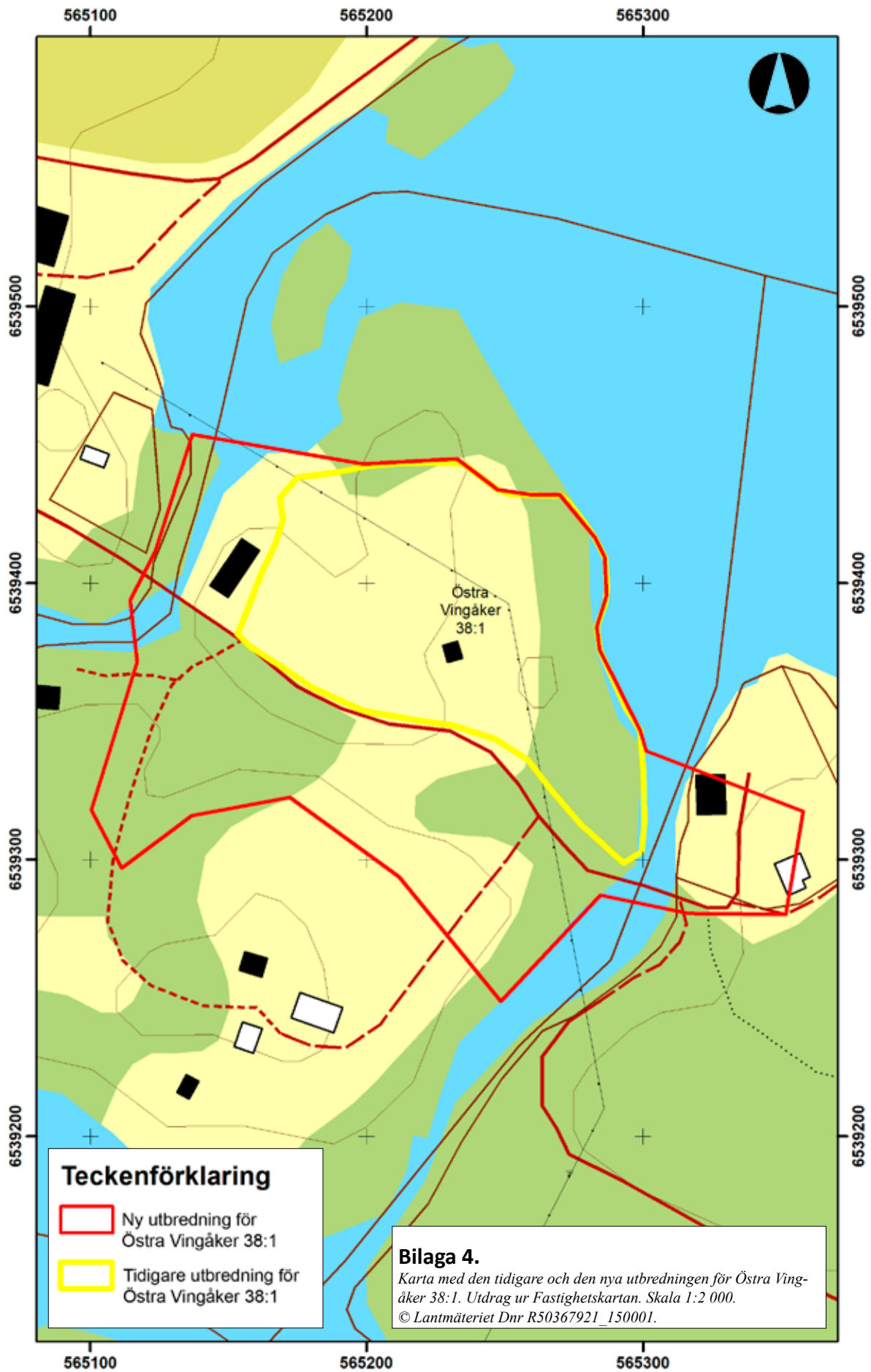




Bilaga 3.
 Plan med byggnader från 1700- och 1800-talet tillhörande bruket.
 Efter rektifierad Storskifteskarta från år 1784 (LMA 04-övi-35), en
 karta från 1800-talet (okänt ursprung) samt vid den arkeologiska
 undersökningen identifierade bebyggelse lämningar. På kartan har
 även olika betäckningar från 1784 tagits med. Skala 1:2 000.
 © Lantmäteriet Dnr R50367921_150001

Teckenförklaring

- Bekräftade bebyggelse lämningar
- Byggnader enligt äldre kartmaterial
- År 1784
- 1800-tal



Bilaga 5. Schakttabell

Schakt	Storlek (m)	Djup (m)	Anl.	Terräng/Lagerföljd
1.	310 x 0,7	1,2 - 1,4	A1 - A9	Parkmark; 0,10 m vegetationsskikt, därefter kol, slagg eller brun silt. Undergrunden utgjordes av gråbeige silt.
2.	40 x 0,7	1,4	-	Trädgård; 0,10 m vegetationsskikt, därefter utfyllnadslager med kasserade marmorskivor. Undergrunden utgjordes av sandig morän.

Bilaga 6. Fotodokumentation



Figur 1. På den västra delen av ön finns en stor husgrund med två källare belägen (HG 1). Bilden är tagen från sydväst. Foto: Patrik Gustafsson Gillbrand 2017, Sörmlands Arkeologi AB.



Figur 2. Till höger i bild syns HG 2. I bakgrunden skymtar Lillsjön. Bilden är tagen från sydväst. Foto: Patrik Gustafsson Gillbrand 2017, Sörmlands Arkeologi AB.



Figur 3. I förgrunden syns A1, en enkel stenmur och i bakgrunden syns A2, en syll som hör ihop med A3. Däremellan finns en igenfylld kanal som vid undersökningen snabbt fylldes med vatten. Bilden är tagen från västnordväst. Foto: Patrik Gustafsson Gillbrand 2017, Sörmlands Arkeologi AB.

Figur 4. A3 som hör ihop med A2.
Lämningen utgjorde en kraftig syll till en byggnad med okänd funktion uppförd under 1800-talet. Bland stenarna fanns även rikligt med slagg. Mellan A2 och A3 fanns även ett tjockt kollager. Bilden är tagen från sydväst. Foto: Patrik Gustafsson Gillbrand 2017, Sörmlands Arkeologi AB.



Figur 5. A4, bestod av en syll till en byggnad med okänd funktion, uppförd under 1800-talet. Lämningen hör ihop med A5. Bilden är tagen från sydväst. Foto: Patrik Gustafsson Gillbrand 2017, Sörmlands Arkeologi AB.

Figur 6. A5, bestod av en kraftig syll som hör ihop med A4. Bilden är tagen från nordväst. Foto: Patrik Gustafsson Gillbrand 2017, Sörmlands Arkeologi AB.





Figur 7. A7 utgjordes av en enklare syll av sten. Tillsammans med A8 & A9 har de ingått som element i ett kolhus från 1700-talet. Bilden är tagen från norr. Foto: Patrik Gustafsson Gillbrand 2017, Sörmlands Arkeologi AB.



Figur 8. A9 var ett stenlagt golv mellan A7 och A8. Bilden är tagen från nordöst. Foto: Patrik Gustafsson Gillbrand 2017, Sörmlands Arkeologi AB.



Figur 9. A8 utgjordes av en enklare syll av sten som hör i hop med A7 och A9. Bilden är tagen från sydväst. Foto: Patrik Gustafsson Gillbrand 2017, Sörmlands Arkeologi AB.

Figur 10. Området för det planerade ledningsschaktet öster om den östra ån (schakt 2). Till höger i bild finns en stående byggnad som tillhörde marmorindustrin som lades ned 1960. Bilden är tagen från norr. Foto: Patrik Gustafsson Gillbrand 2017, Sörmlands Arkeologi AB.

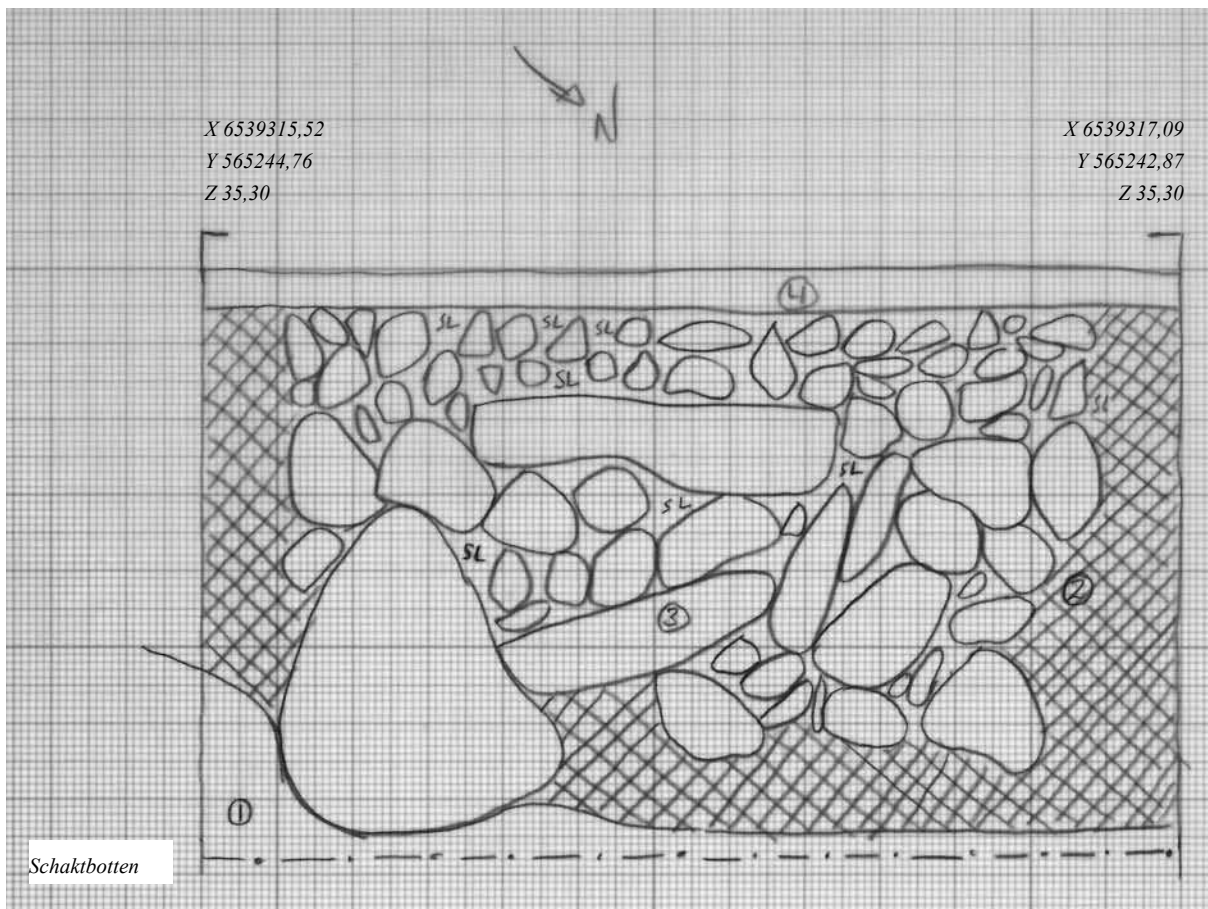


Figur 11. I schakt 2 framkom rikliga mängder med spill från marmorförädlingsindustrin. Bilden är tagen från nordväst. Foto: Patrik Gustafsson Gillbrand 2017, Sörmlands Arkeologi AB.

Figur 12. I schaktets väggar kan man tydligt se tjocka utfyllnadslager av marmorskivor. Bilden är tagen från nordöst. Foto: Patrik Gustafsson Gillbrand 2017, Sörmlands Arkeologi AB.



Bilaga 7. Profiliritning



- 1: Grå-beige lera, undergrund.
- 2: Kol
- 3: Sten och slagg
- 4: Förna
- SL: Slagg

Ritning av sektion genom A3, mot SV. Stenar av olika storlekar som utgjort en syll till en byggnad med okänd funktion (HG 6). Byggnaden uppfördes under 1800-talet. Mellan stenarna fanns även rikligt med slagg. Notera det tjocka kollagret på ömse sidor om syllen. Skala 1:20. Ritning: Patrik Gustafsson Gillbrand 2017, Sörmlands Arkeologi AB.