

arkivrapport

till. Sörmlands museum
att; Kjell Taawo
Box 314
611 37 Nyköping

från. Sörmlands Arkeologi AB, Patrik Gustafsson Gillbrand

datum. 2015-09-29

förenklad rapport över arkeologisk övervakning av nedmontering av trappa tillhörande gravkammaren under koret i Överselö kyrka, Strängnäs kommun, Södermanlands län.

Inledning

Länsstyrelsen i Södermanlands län har i beslut daterat 2015-03-23, (1st dnr 433-5309-2015), enligt 4 kap. 3 § i Kulturmiljölagen (1988:950) gett tillstånd till markingrepp i och vid gravkryptan i Överselö kyrka efter sanering av äkta hussvamp. Enligt beslutet skall arbetena dokumenteras av antikvarisk expert. Vid ett samrådsmöte (2015-05-24) mellan Sörmlands museum, Strängnäs stift och länsstyrelsen tillkom krav om att delar av arbetet ska övervakas av arkeolog.

Av den anledningen har Sörmlands Arkeologi AB utfört en arkeologisk övervakning av arbetet i anslutning till gravkammaren under koret i Överselö Kyrka, Strängnäs kommun, Södermanlands län (Bilaga 1, 2 & 3). Fältarbetet genomfördes den 17 & 22 september år 2015. Projektledare samt fält- och rapportansvarig var Patrik Gustafsson Gillbrand, arkeolog vid Sörmlands Arkeologi AB. Ansvarig för kostnaden var Stallarholmens församling genom Sörmlands museum.

Överselö kyrka är belägen på den nordvästra delen av Selaön i Mälaren. Kyrkan uppfördes förmodligen under 1100-talet, vars äldsta delar är bevarade i kyrkans västra murverk. Under 1400-talet utvidgades kyrkan åt öster (Schnell 1965, s. 190f). Tidigare har ett flertal arkeologiska insatser genomförts i anslutning till saneringsarbetena av kyrkan, som pågått under många år, varvid olika konstruktionsdetaljer uppmärksammats. Därtill har rikliga förekomster av mynt från medeltid och nyare tid påträffats (Forsblad i manus, Gustafsson i manus). Under golvet i den östra delen av långhuset och inom delar av koret återfinns en gravkrypta som uppfördes åt Nils Slatte av Älgö (död år 1638). Kryptan påträffades i samband med de inledande arbetena av renoveringen av Överselö kyrka år 2008-2009. I kryptan påträffades bland annat kistorna efter Nils och Erich Slatte. Den senare död år 1673 (Forsblad i manus).



Kryptan har en korsformad plan och är cirka 3,8x2,8 meter stor, där varje korsarm utgörs av ett tunnvalv. Valvens ändrar är rakt avslutade med murade väggar. I vinklarna mellan kryptans armar finns murade stödväggar. Hela konstruktionen är uppförd i rött tegel med renässansförband. Från väster ledde en trappa ned i kryptan som var cirka 2,3x1,3 meter stor (Gustafsson i manus).

Målsättning & syfte

Det huvudsakliga syftet med den arkeologiska övervakningen var att undersöka och dokumentera kulturlager och konstruktioner i samband med nedmontering av trappan till gravkryptan inför gjutningsarbeten.

Genomförande

Den antikvariska övervakningen genomfördes parallellt med rivningsarbetena. Rivningen av tegelmuren utfördes av en av församlingen anlitad underkonsult som manuellt knackade loss tegelstenar. Grävningsarbetet utfördes för hand av arkeolog. Allt arbete skedde manuellt med skyffel och skårslev. Insatserna syftade till att frilägga eventuella rester efter äldre kulturlager, trä- och stenkonstruktioner, gravar etc.

Schakt, undersökta anläggningar och lager dokumenterades skalenligt för hand på uppmättningsritning jämte sektionsritningar med lagerbeskrivningar. Dokumentationen har använts vid framställning av profil- och planbilder samt översiktskartor. Ett representativt urval av ytor samt artefakter fotodokumenterades med digital kamera. Inga fynd samlades in vid den arkeologiska förundersökningen.

Resultat

Inledningsvis grävdes en ruta som var cirka 0,5x1,0 meter stor i kryptans golv, direkt nedanför det lägsta trappsteget. Under trappstenarna fanns en enkel rad av natursten, cirka 0,15-0,20 meter stora, som fungerade som stöd för trappsteget. Stenarna ingår också i den syllkonstruktion som bär upp kryptans väggar. Därunder vidtog ett cirka 0,05 meter tjockt lager av kalkbruk med ett inslag av småsten och tegelkross. Kalkbrukslagret var heltäckande i kryptan och utgjorde dess golvbeläggning. På kalkbruksgolvet fanns tre rader med tegelstenar lagda i tre skift utan bruk (bilaga 5). Under golvytan vidtog rödbrun sandig och stenig morän som utgjorde undergrunden (P4 i bilaga 6).

Trappan bestod av murade tegelstenar som omgärdades av en kvadratisk tegelmur vilken löpte runt om trappan i öst-västlig riktning. Under trappan kunde det konstateras att marken var utfylld med stenar, cirka 0,20-0,50 meter stora. Stenarna befanns även fortsätta både under och utanför tegelmuren som omgärdade trappan fram till kryptans valv. Stenarna ingick i det frischakt som fanns runt kryptan. Mot väster utgjordes frischaktet i huvudsak av lös gul sand (bilaga 5). Trappans tegelmur sträckte sig från kryptans dörr cirka 2,7 meter åt väster och var cirka 1 meter bred. Djupet på tegelmuren längst i väster uppgick till mellan 0,60-1,10 meter från markytan. I botten påträffades en järnbalk som gick mellan trappväggarnas långsidor som i sin tur vilade på grå sand som innehöll kalkbruksrester, tegelfragment, rikligt med ben samt kistspikar. Det fanns även ett stråk av rödbrunt ruttet trä som eventuellt kan härröra efter en äldre kista. Under det gråa sandiga lagret påträffades naturlig beige-grå finsand. Cirka en meter öster om trappmurens västra kortände, påträffades två stenar som låg direkt på den naturliga finsanden. Stenarna låg något separerade från den övriga stenfyllningen och täcktes delvis av den gråa sandiga kyrkogårdsjorden, vilken är äldre än trappan. Därför kan stenarna eventuellt tillhöra en äldre konstruktion som fanns på platsen innan trappan anlades. Till exempel kan de utgöra delar av kyrkans äldre korvägg, men det har dock inte kunnat beläggas (bilaga 5 & 7). Under trappan i öster fanns rikligt med

sten och i sektionen kunde man tydligt se hur man grävt bort den underlagrande marken ned mot kryptans golv. Undergrunden bestod av beigebrå varvig silt, sand och lera (P2 & P3 i bilaga 6).

Den naturliga markyta som kyrkan står på utgörs således av varviga sediment. Grundvatten transporteras normalt mellan varven i sådan mark. När man gräver av de vattentransporterande lagren rinner vattnet således ut vid brottet, i stället för vidare transport till vattendrag. Detta kan vara en av orsakerna till att det emellanåt förekommer vatten i kryptan.

Bilagor

Bilaga 1. Utdrag ur Terrängkartan (GSD) 10 H Strängnäs NO med den aktuella miljön utmarkerad. Skala 1:50 000.

Bilaga 2. Plan över Överselö kyrka med kryptan utmarkerad i rött. Skala 1:200.

Bilaga 3. Översikt över kryptan och trappan med alla sektioner utmarkerade. Skala 1:25.

Bilaga 5. Överst en plan över kryptans golv med tegelrader, den undersökta rutan och trappan med tillhörande väggar. Norr och söder om trappans väggar fanns ett frischakt som var fyllt med sten. Två stenar som eventuellt kan ha ingått i en äldre konstruktion har markerats med rött. Under presenteras en sektion i form av ett tvärsnitt genom trappan och kryptan (P1). Skala 1:40.

Bilaga 6. Profiluppmätning av de södra och västra trappväggarna (P2 och P3). Den understa sektionen utgör den undersökta rutan i kryptans golv (P4). Skala 1:20.

Bilaga 7. Fotodokumentation.

Referenser

Forsblad, Dag. I manus. Överselö kyrka. Sörmlands museum. Nyköping.

Gustafsson, Patrik. I manus. Förenklad rapport rörande byggnadsarkeologiska insatser i Överselö kyrka, Strängnäs kommun, Södermanlands län. Arkeologisk förundersökning. Ej publicerad. Sörmlands museum. Nyköping.

Schnell, Ivar. 1965. *Kyrkorna i Södermanland*. Nyköping.

Administrativa uppgifter

Projektnummer Sörmlands Arkeologi AB: 1518

Länsstyrelsens dnr: 433-5309-2015

Tid för undersökningen: 2015-09-17 & 22

Personal: Patrik Gustafsson Gillbrand

Belägenhet: Ekonomisk karta över Sverige 10H 7f. Upprättad av Rikets allmänna kartverk. Skala 1: 10 000.

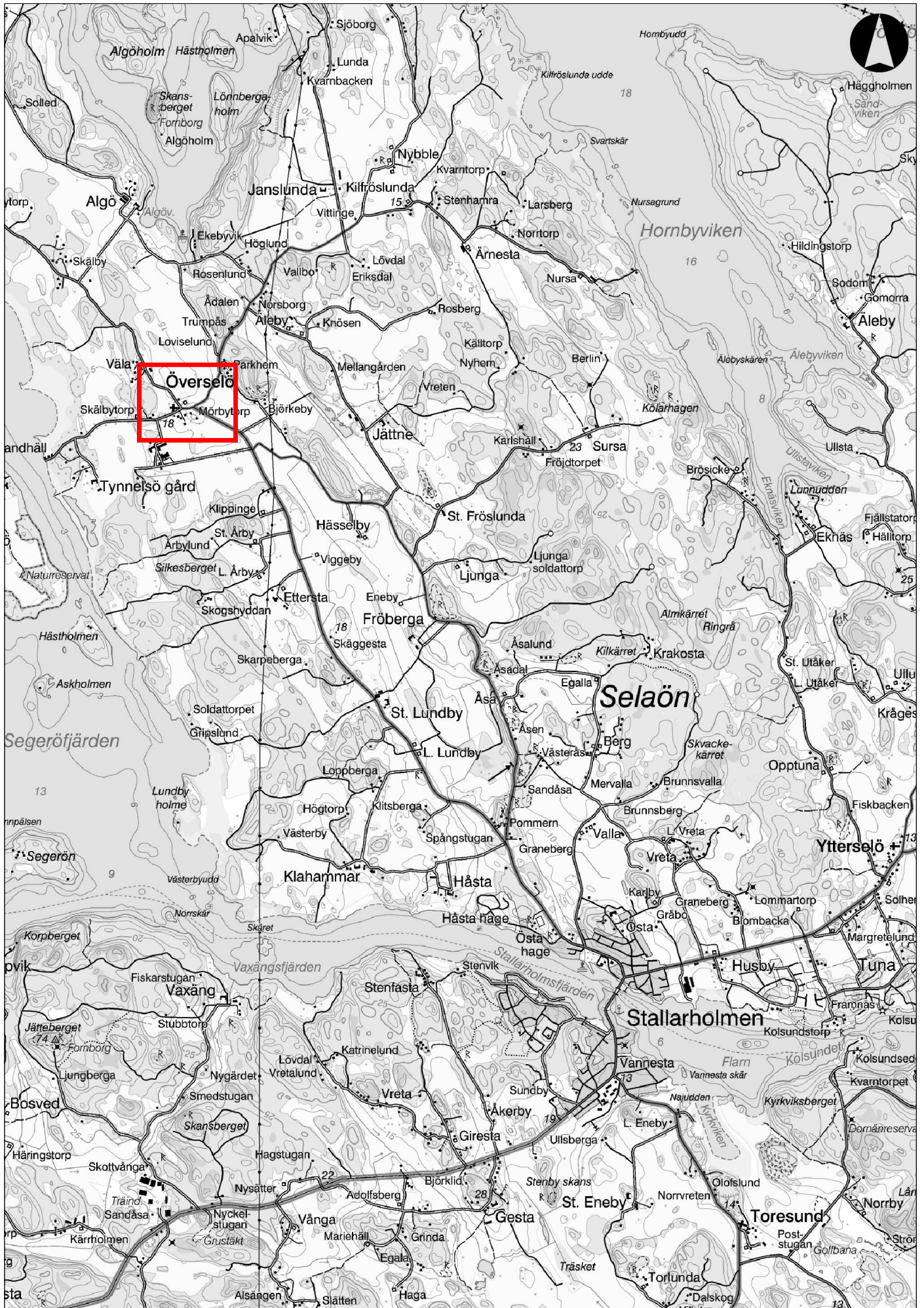
N (x) 6588649E (y) 620953

Koordinatsystem: SWEREF 99 TM

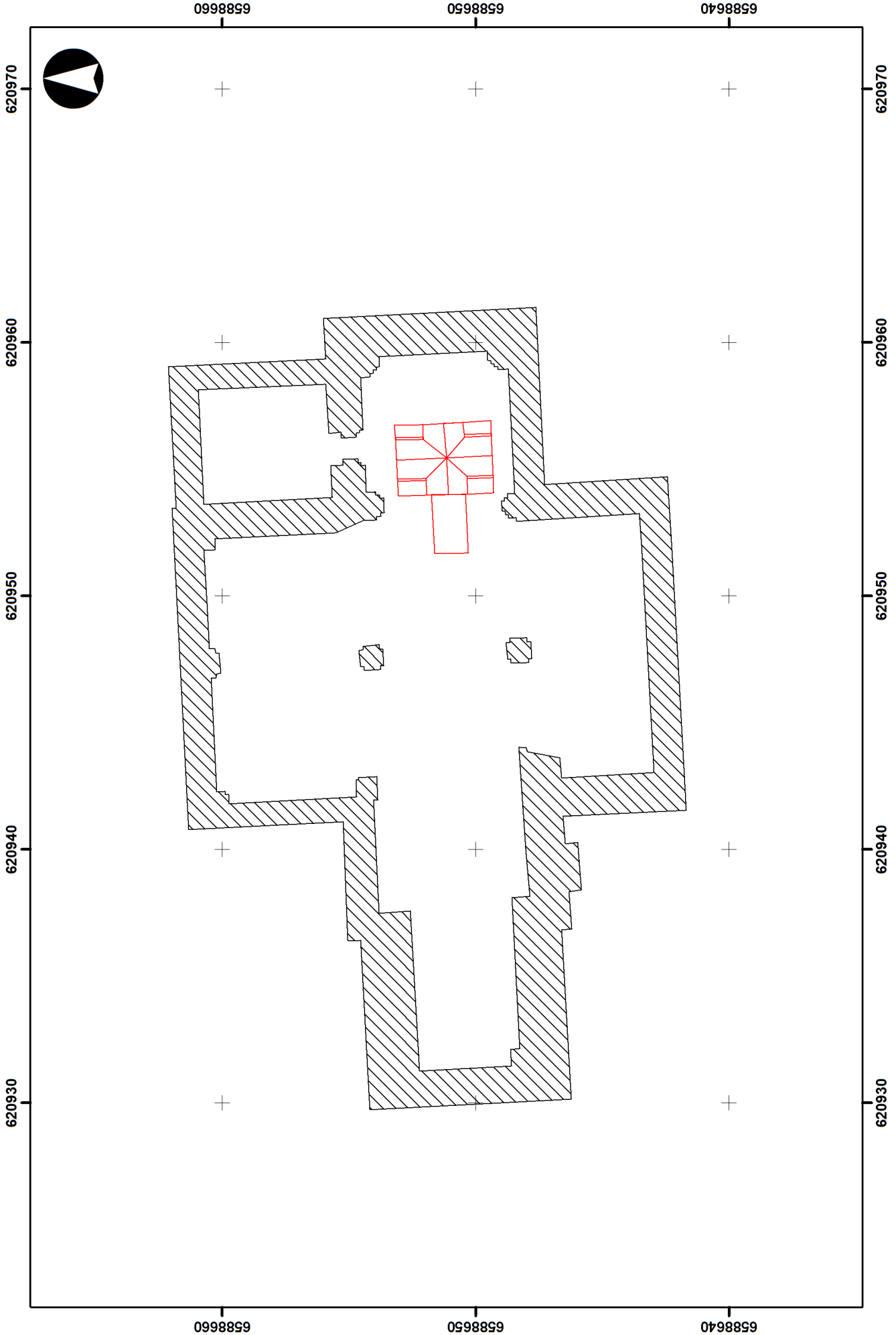
Höjdsystem: RH 2000

Undersökt yta: 3,5 m²/3,5 m³

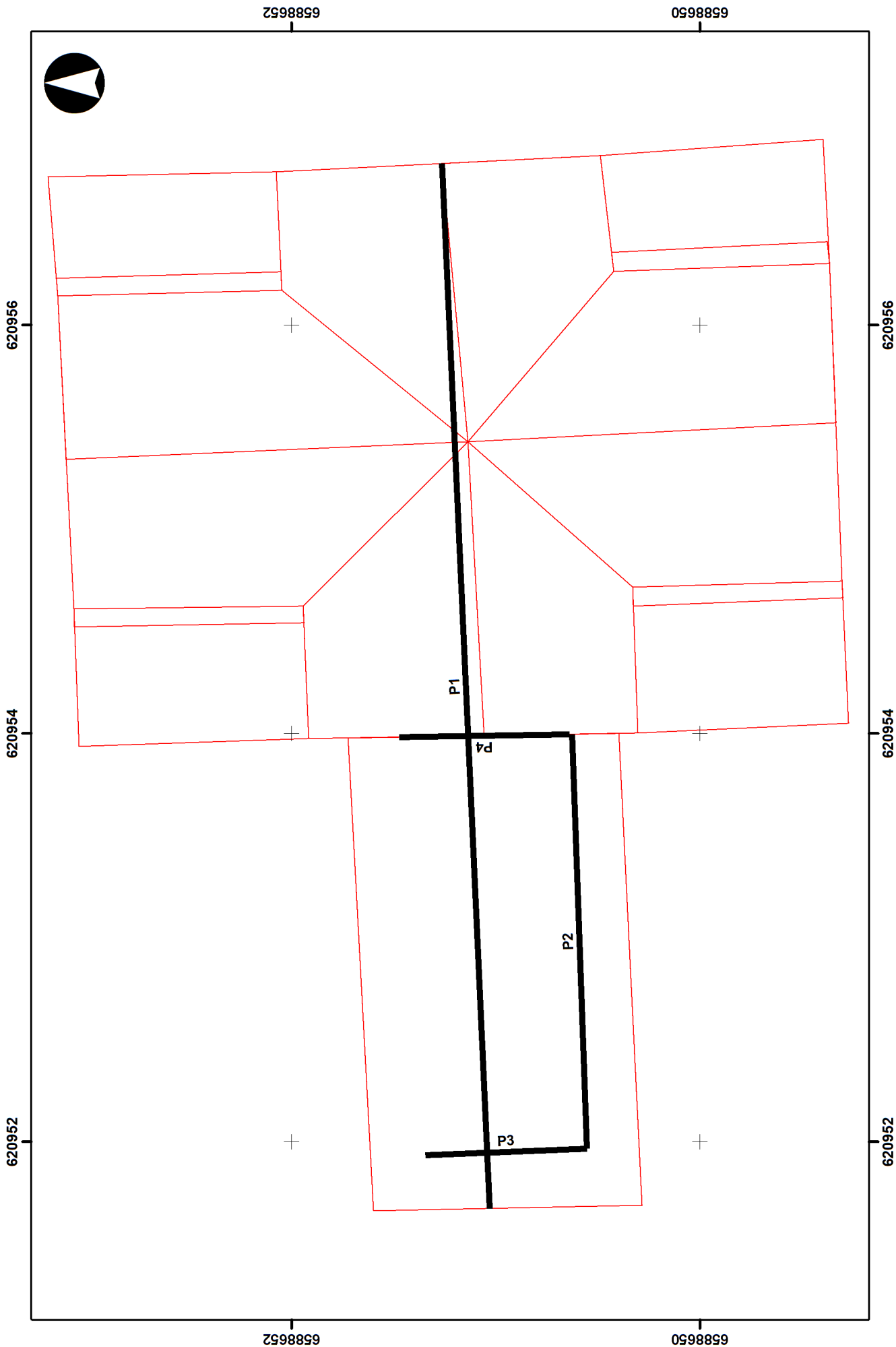
Dokumentationsmaterialet förvaras på Sörmlands museum. Inga fynd tillvaratogs.



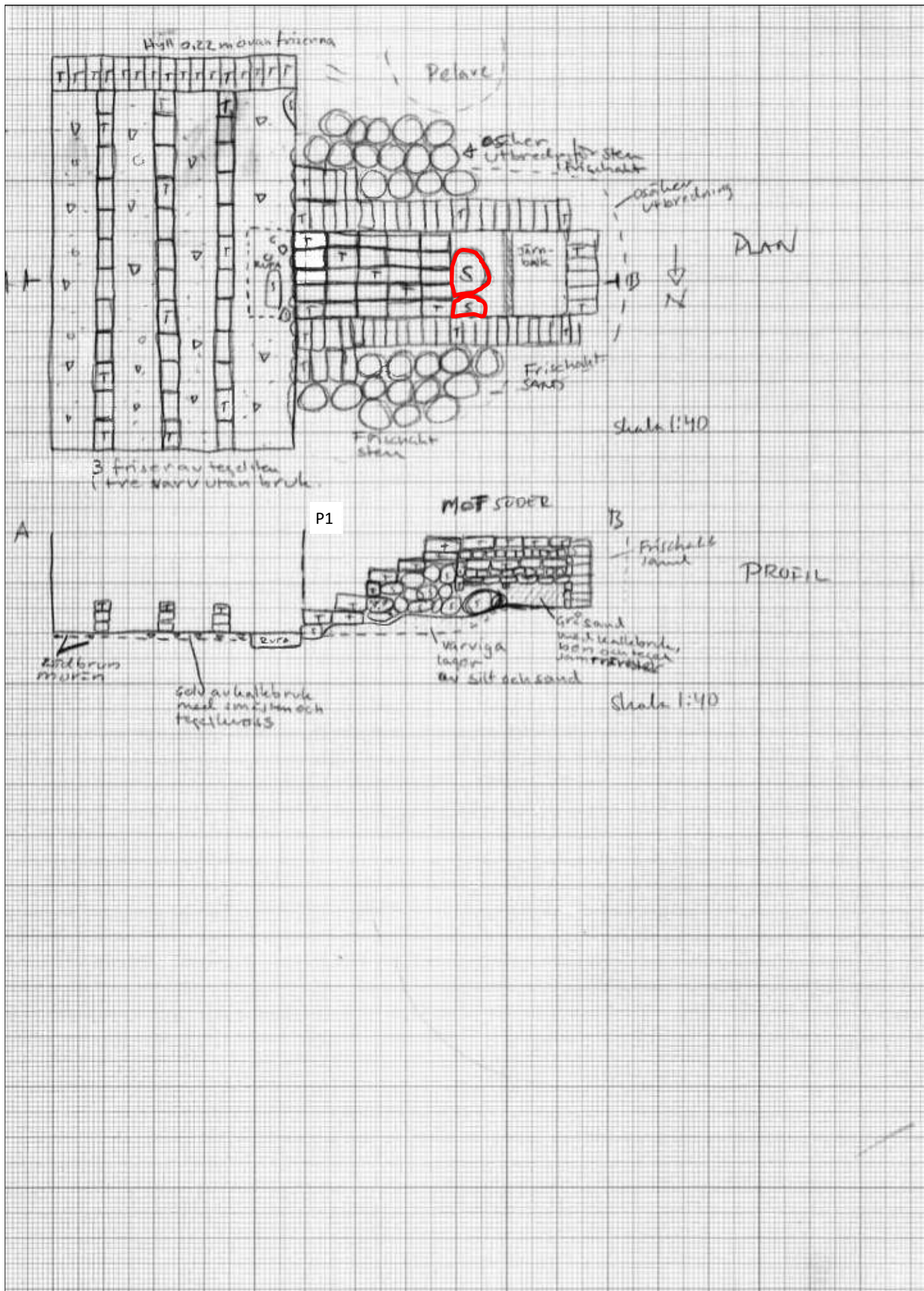
Bilaga 1. Utdrag ur Terrängkartan (GSD) 10 H Strängnäs NO med den aktuella miljön utmarkerad. Skala 1:50 000



Bilaga 2. Plan över Överselö kyrka med kryptan utmarkerad i rött. Skala 1:200.



Bilaga 3. Översikt över kryptan och trappan med alla sektioner utmarkerade. Skala 1:25.



Bilaga 5. Överst en plan över kryptans golv med tegelrader, den undersökta rutan och trappan med tillhörande väggar. Norr och söder om trappans väggar fanns ett frischakt som var fyllt med sten. Två stenar som eventuellt kan ha ingått i en äldre konstruktion har markerats med rött. Under presenteras en sektion i form av ett tvärsnitt genom trappan och kryptan (P1). Skala 1:40.

SERMLANDS
ARKEOLOGISKA AB
Proj nr 1518

PLAN och PROFIL

Påvel Gustafsson & Mattias

Skala 1:20 och 1:40

Översikt över
Enevidsgränd, S
kommer, Söder
1/20 2018



P2

MOT SÖDER

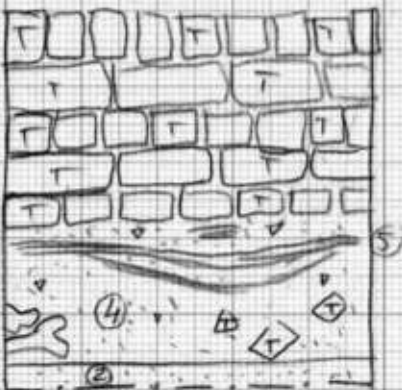
SÖDERLÄNGSDAN

profil
1:20

P3

MOT VÄSTER

VÄSTRA KONTÄNDAN
profil
1:20

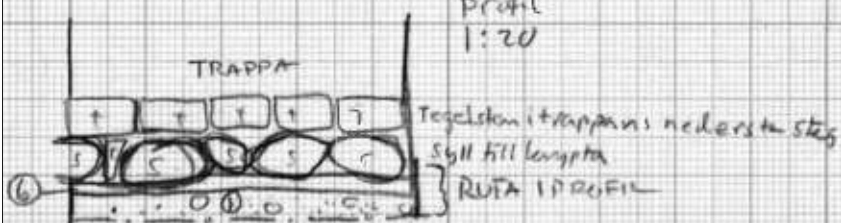


- ① = Rödbrun morin (undersgrund)
- ② = Beige grå varvig silt och sand (undersgrund)
- ③ = rödgrå fänsand med enstaka kolbitar
- ④ = Grå sand med kalkbruk, ben, tegelbitar samt trärester, hörsplån och bestans
- ⑤ = Brunt rullet trä
- ⑥ = Grå lager av kalkbruk med enstaka smitstenar och tegellnorr, golv i kryptan
- ⑦ = järnbalk

P4

MOT VÄSTER

profil
1:20



TRAPPA

Tegelsten i trappans nedersta steg
Se till längtan
RUTA I PROFIL

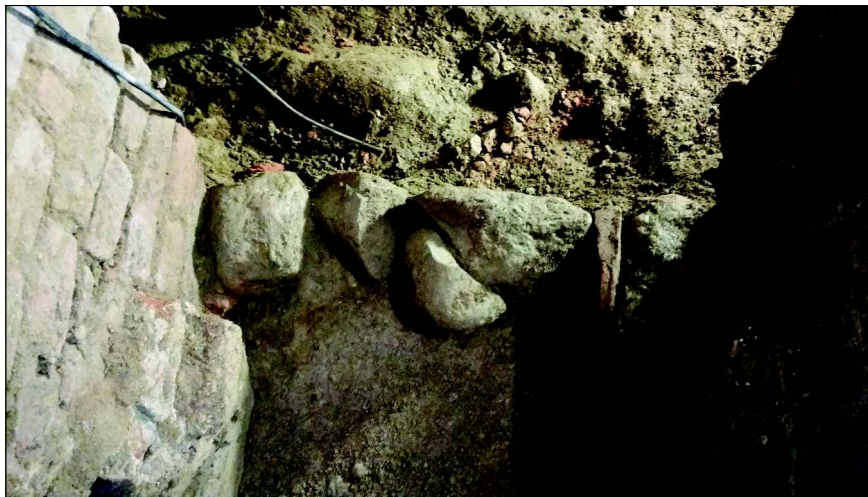
Bilaga 7. Fotodokumentation



Figur 1. Trappan ned till gravkammaren. I kryptans golv kan man se de tre tegelraderna. Bilden är tagen från väster. Foto: Patrik Gustafsson Gillbrand 2015, Sörmlands Arkeologi AB.



Figur 2. Under pågående grävning av rutan i kryptans golv. I botten av rutan ser man den rödgula moränen samt enstaka större naturliga stenar. Golvet utgjordes av ett heltäckande lager kalkbruk. Bilden är tagen från öster. Foto: Patrik Gustafsson Gillbrand 2015, Sörmlands Arkeologi AB.



Figur 3. Det nedersta trappsteget av tegelsten vilade på en rad av naturstenar som även fortsatte under kryptans väggar och som där fungerade som syll. Bilden är tagen från väst. Foto: Patrik Gustafsson Gillbrand 2015, Sörmlands Arkeologi AB.



Figur 4. I sektionen kan man se hur man har grävt sig ned i undergrunden för att kunna mura upp kryptans väggar. Bilden är tagen från sydväst. Foto: Patrik Gustafsson Gillbrand 2015, Sörmlands Arkeologi AB.



Figur 5. I den västra delen av trapprummet fanns två stenar som eventuellt inte tillhörde kryptans konstruktion. Istället kan de ha ingått i 1100-talskyrkans östra vägg. I bild kan man också se den järnbalk som ingick som en del av trappväggarnas konstruktion. Bilden är tagen från väster. Foto: Patrik Gustafsson Gillbrand 2015, Sörmlands Arkeologi AB.



Figur 6. Under trappans västra mur fanns ett tunt stråk av ruttet trä. I anslutning lagret fanns det gott om skelettdelar och kistspik. Träet utgör troligen resterna av en kista. Bilden är tagen från öster. Foto: Patrik Gustafsson Gillbrand 2015, Sörmlands Arkeologi AB.