

FORN VÄNNEN

JOURNAL OF
SWEDISH ANTIQUARIAN
RESEARCH

De gotländska Vendeltidsbrakteaternas ursprung
Nerman, Birger
Fornvännen 55-60
http://kulturarvsdata.se/raa/fornvannen/html/1968_055
Ingår i: samla.raa.se

Summary

Some recently published oval brooches from Åland are the occasion for a discussion of a group of similar brooches from Sweden. The general division of the surface of the brooches is similar, but the animal figures on the Åland brooches are executed in a "naturalistic" style whereas those on the Swedish brooches are more stylized. Despite this difference, there appear to be "contemporaneity", the finds probably all being datable to c. 800 A.D., the transition between the Vendel and the Viking eras.

Translated by Richard Cox

De gotländska Vendeltidsbrakteaternas ursprung

Medan folkvandringstidens guldbrakteater förekomma inom praktiskt taget hela Norden, finnas brakteater från Vendeltiden av liknande form, till att börja med huvudsakligen i brons, mera sällan i guld, senare vanligen i guld eller silver, mindre vanligt i brons, blott på Gotland. Då en viss likhet i uppbyggnaden är obestridlig emellan de två gruppernas brakteater, har det givetvis legat nära till hands att förmoda, att de gotländska Vendeltidsbrakteaterna skulle utgöra en direkt utveckling av folkvandringstidens. Men hittills har man icke känt till några tydliga mellanled. I min behandling av Vendeltidens gotländska brakteater i avhandlingen *Gravfynden på Gotland från tiden 550-800 e. Kr.*¹ (citeras i det följande GG) kunde jag därför, ehuru jag redan då förmodade sambandet mellan de två brakteatgrupperna, vid behandlingen sid. 63 ff. av de gotländska Vendeltidsbrakteaterna icke göra något uttalande därom. Sedan åtskilliga år tillbaka har jag emellertid kunnat konstatera en direkt utvecklingslinje mellan folkvandringstidens guldbrakteater och Vendeltidens gotländska brakteater.

I grav 35, ett jordblandat röse eller en stensättning med skelett, från det stora gravfältet vid Ihre i Hellvi socken, anträffade fil. kand. Nils Gillgren 1934 bl. a. 3 å 4 skadade brakteater av brons. De synas vara av samma typ. Den bästa bevarade återges i fig. 1; medan kantpartierna blivit starkt avflagnade, är, som synes, mittpartiet i stort bevarat. Graven (SHM inv.nr 20826: 35) kan genom det rika inventariet, bl. a. ett djurhuvudformat spänne av huvudtyp GG fig. 8, räknas till det andra av de fyra skeden, vari jag anförda ställe indelade Gotlands Vendeltid och som jag där daterade till tiden ca 600-ca 675. Numera räknar jag fem perioder för Vendeltiden på Gotland och daterar det andra skedet till tiden ca 600-ca 650.²

¹ *Antikvarisk Tidskrift för Sverige* 22: 4, 1919.

² Jfr Nerman, B., *Die Vendelkultur im Lichte der gotländischen Funde, Pirmā baltijas vēsturnieku konference, Rīgā, 16.-20. VIII, 1937, Riga 1938, sid. 94 f.*



Fig. 1. Bronsbrakteat. Ihre, Hellvi socken Gotland, grav 35. — Bronze bracteate. 1/1.

Fig. 2. Bronsbrakteat. Okänd fyndort, Gotland. — Bronze bracteate. 1/1.

Fig. 3. Guldbrakteat. Gervalds, Hogräns socken, Gotland. — Gold bracteate. 1/1.



Fig. 4. Guldbrakteat. Nors, Lärbro socken, Gotland. — Gold bracteate. 1/1.

Fig. 5. Guldbrakteat. Stora Västergård, Fide socken, Gotland. — Gold bracteate. 1/1.

Fig. 6. Silverblandad guldbrakteat. Muntsarve, Hejde socken, Gotland. — Bracteate, alloy of gold and silver. 1/1.

I en samling föremål från Gotland, härrörande från olika delar av forntiden, vilken inköptes av Statens Historiska Museum år 1898 från antikvitetshandlanden A. Florin i Visby, förekommer en bättre bevarad brakteat av brons av samma typ, fig. 2 (SHM inv.nr 10546: 23). liksom de flesta samtidigt förvärvade föremålen saknar den uppgift om fyndet.

Av samma typ är tydligen en ytterst avlagrad brakteat av brons, som tillsammans med öglan av en dylik och 64 pärlor av glasfluss och 2 av glas år 1887 inlämnades till Statens Historiska Museum; föremålen uppgivas ha anträffats av en arbetare Johan Larsson Linholte tillsammans med obrända människoben i ett skadat röse (SHM inv.nr 8145) vid Linholte i Valls socken. Glasflusspärlorna äro av de färger, rödbrunt och rödgult, som just dominera under det andra Vendeltidskedet; medan de övriga ha den vanliga avplattat runda formen, äro två rödbruna stympat koniska, en typ, som är särskilt karakteristisk för det nämnda skedet; jfr GG sid. 66.

Fig. 7. Guldbrakteat. Bertels, Stenkumla socken, Gotland. — Goldbracteate. 1/1.



Den ifrågavarande brakteattypen kan alltså genom grav 35 vid Ihre i Hellvi socken och gravfyndet från Linholte i Vall dateras till skedet ca 600–ca 650. Emellertid äro exemplaren i båda fallen mycket skadade, varför de kunna ha varit gamla vid gravsättningen och därför kunna ha tillverkats tidigare.

Som vi se, förekomma på brakteaterna fig. 1, 2 fyra djurliknande figurer. Tydligast äro de två bortersta, otydligast det andra från vänster, där »foten» blivit skild från »låret». Att det här verkligen är fråga om benen på C-brakteaternas hästfigurer ses icke endast av det päronformade låret, utan framför allt av att de två bortersta benen ha fötter av en typ, som förekommer på de yngre C- och D-brakteaterna. Till jämförelse kan av C-brakteaterna avbildas den gotländska guldbrakteaten fig. 3;³ vi se foten här i form av samma karakteristiska båge som på fig. 1, 2. I stort intaga också de fyra upplösta benen på fig. 1, 2 samma plats som hästbenen på C-brakteaterna. Att den nedhängande tungan på mittpartiets överdel och det streckade partiet till höger därom äro att fatta som ett fullständigt upplöst ryttarhuvud med dess diadem synes mig också uppenbart, ehuru man icke kan angiva någon nära förebild.

Nära fig. 1, 2 står guldbrakteaten fig. 4, funnen 1866 vid Nors i Lärbo socken (SHM inv.nr 3604).⁴ Här se vi emellertid benen på väg att bli djurhuvuden. Punkterna vid fotpartierna ha uppfattats som ögon, och ansatser till hakspetsar framträda. F. d. foten på figuren upptill t. v. har blivit ett helt slutet »huvud».

Bitar av en bronsbrakteat av samma typ som fig. 4 föreligga i ett av Gabriel

³ Nerman, B., *Die Völkerwanderungszeit Gotlands*, K. Vitterhets Historie och Antikvitets Akademiens monografier, nr 21, Stockholm 1935, fig. 340.

⁴ På samma ställe hittades av samma person året dessförinnan en guldbrakteat (SHM inv. nr 3480) av senare typ (som K. Vitterhets Historie och Antikvitets Akademiens *Månadsblad* 1895, sid. 46, fig. 27).



Fig. 8 och 9. Fragment av bronsbrakteater. Grötlingbo socken (enligt uppgift), Gotland. — Fragments of bronze bracteates. 1/1.

Fig. 10. Bronsbrakteat. Barhaldershed, Grötlingbo socken, Gotland (grav 35 1899). — Bronze bracteate. 1/1.

Gustafson 1888 undersökt röse med brandgrav på gravfältet vid Trullhalsar i Anga socken, grav nr 17, med för övrigt ett rikt ornerat lerkärl och 5 tillplattat runda och en stympat konisk pärla, alla av rödbrun färg (SHM inv.nr 8555: 17), en grav som alltså närmast bör dateras till mitt skede II.

Av i stort sett samma typ som på fig. 4 är bildframställningen på guldbrakeaten fig. 5, funnen 1936 av lantbrukare Helge Jakobsson vid jordbruksarbete vid Stora Västergårda, Fide socken, och nu förvarad i Gotlands fornsal i Visby (inv.nr C 8699). Här äro f. d. bakbenen tydligt skilda från varandra, och hakspetsarna framträda något tydligare. Som ses, äger brakteaten en bård av S-liknande figurer med 3 upphöjda punkter, ett motiv, som är vanligt under folkvandringstiden och under mitt skede I av Vendeltiden och ännu någon gång förekommer under dess skede II.

Något senare än fig. 5 torde den silverblandade guldbrakeaten fig. 6 vara, som anträffades 1862 av »husbonden» Daniel Sundvall i Muntsarve i Hejde socken tillsammans med en straxt nedan omnämnd ävenledes silverblandad guldbrakeat, fig. 11, samt 8 nu förkomna pärlor av glasfluss, därav 1 vit, 4 rödbruna och 3 rödgula, en av de senare stympat konisk (SHM inv.nr 3024), alltså ett inventarium, som visar på mitt skede II. Här ha även de två bortre djuren fullständiga huvuden, och den huvudform, som slagit igenom, är den som förekommer närmast »tungan» på fig. 5; på fig. 6 finns dock blott den bortre delen av det här placerade huvudet.

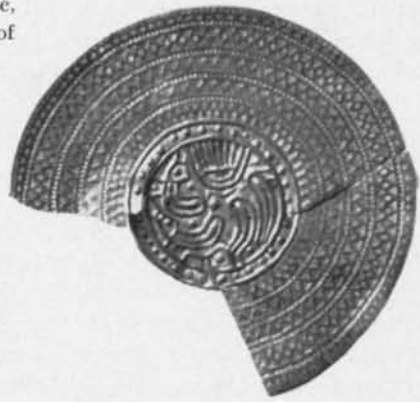
Ungefär av samma typ som fig. 6 är guldbrakeaten fig. 7, funnen 1918 av lantbrukare Knut Gahne i en åker vid Bertels i Stenkumla socken (SHM inv.nr 16233), vilken brakteat emellertid är betydligt större än tidigare här behandlade och försedd med refflad guldtrådsornering och granulation. Det intill »tungan» ställda djurets huvud saknas, har så att säga krupit in under denna.

Ännu på brakteaterna fig. 6 och 7 är det fristående »låret» till det andra frambenet bevarat.

Men utvecklingen ifrån typerna fig. 1, 2 tog också en annan riktning, ehuru utvecklingen icke där kan följas så tydligt.

I en samling föremål från olika delar av järnåldern, som 1899 för Statens Historiska Museums räkning inköptes från antikvitethandlanden Frans Lyholm i

Fig. 11. Silverblandad guldbrakeat. Muntsarve, Hejde socken, Gotland. — Bracteate, alloy of gold and silver. 1/1.



Hemse och uppgåvos härröra från Grötlingbo socken (inv.nr 10736: 1), finnas delar av troligen tre bronsbrakteater. Två av fragmenten avbildas i fig. 8 och 9. Här förekomma blott tre f. d. hästben. På dessa brakteater har emellertid endast på det mellersta utvecklats ett huvud. Detta äger liksom fötterna på fig. 1, 2 ingen särskild begränsningslinje åt kanten. Endast bakre delen av huvudet är betecknat, och det markeras framåt av en rak tvärgående linje; kanske avses att med kantlinjen beteckna överkäken. Hakspetsen är mycket tydligt utvecklad. T. v. om tungan ses en vinkelböjd kropp, och ovanför denna gå två linjer vinkelrätt ut från tungan liksom två motsvarande på andra sidan, uppenbarligen flikarna på fig. 1, 2, vilka utgå nedåt från tungan, den vänstra under därvarande »ben».

Men med denna brakteatyp är endast ett steg till fig. 10 (= GG fig. 107), som, i övrigt lik fig. 8, 9, skiljer sig från dessa därigenom, att den har två djurhuvuden och att dessa bättre utbildats: mellanparti och ansats till nedsvängd underkäke. Denna typ var den tidigaste jag i a. a. kunde belägga ifrån Vendeltiden; två eller flera ex. av formen, däribland fig. 10, föreligga i den till mitt skede II hörande grav 35 från gravfältet på Barshaldershed i Grötlingbo (SHM inv.nr 10939: 35); jfr a. a. sid. 63, 83, 94.

Hur brakteaterna senare utvecklas, skall här icke behandlas. Det uppstår en rad typer, vilkas förhållande till här angivna former och sinsemellan i denna uppsats icke kan diskuteras; ett par ha avbildats i mitt a. a. fig. 108, 109. Jag återger här blott den tillsammans med fig. 6 funna ovan omnämnda brakteaten fig. 11 av silverblandat guld med tre tydliga, ehuru vårdslöst utförda djur med hakspets (av det fjärde blott kroppen), antingen med huvudets överkontur identisk med den inre ringen eller fri från denna.

De här framdragna mellanformerna mellan C-brakteaterna och de senare gotländska synas närmast tillhöra mitt Vendeltidsskede 2, ehuru det kanske icke är uteslutet, att de äldsta förfärdigats under det föregående skedet. Vi få emellertid säkert räkna med, att folkvandringstidens gotländska guldbrakeater fortsatt att leva under Vendeltidens första skede. De föreligga ju ytterst sällan i slutna fynd (ett gravfynd och två depotfynd),⁵ och det är därför icke förvånande, att de icke

⁵ Nerman, B., *Die Völkerwanderungszeit Gotlands*, sid. 64.

träffats i kombination med föremål från det äldsta Vendeltidsskedet. De speciellt gotländska Vendeltidsbrakteaterna ha därför sannolikt först uppstått i slutet av detta skede eller vid övergången till skede 2.

Birger Nerman

Summary

The author investigates the connection between the bracteates of the Vendel era (c. 550–800), only found on the Isle of Gotland, and the gold bracteates of the Migration period, and gives several examples of bracteates with one or more characteristic features of the two types. It seems clear that the bracteates of the Migration period were in use in Gotland well into the Vendel era and that the specific Gotlandic bracteates came into existence towards the end of its Period I or the beginning of Period II.

Translated by Richard Cox

Herr Johannes signet

Sedan några år tillbaka bedriver stadsmuseet omfattande arkeologiska arbeten i trakten av Spånga kyrka. Bakgrunden härtill är naturligtvis det pågående exploateringsarbetet av Järnafältet och dess omgivning. Bland de många fornlämningar, som under sommaren och hösten 1966 blev föremål för undersökning, var också en förmodad stensättning ca 300 meter norr om kyrkan. Den visade sig under arbetets gång dock knappast förete bilden av en gravanläggning. Visserligen innehöll den litet sot och kol; spikar och järnfragment saknades inte heller. I anläggningen hittades dessutom också något som i första ögonblicket såg ut som en flat bronsknapp.¹ Vid närmare granskning visade det sig emellertid vara en ovanligt väl bevarad medeltida signet med en diameter om ca 2,7 cm. Fyndet bestyrkte det omedelbara intrycket att anläggningen inte var en förhistorisk grav utan något annat, kanske en grund till en byggnad.

Åtskilliga hundra signeter från medeltiden är bevarade till våra dagar. Ganska få är emellertid i ett så gott skick som fyndet från Spånga. Redan av den anledningen var det av stort värde. Men fyndet fick ytterligare en dimension när de gotiska minusklerna hade tolkats på det spegelvända fotonegativet. Längs kanten omgiven av pärlringar stod att läsa: + s : dni : ioh : is : de : spangum. Alltså: Herr Johannes i Spånga sigill. Att så nära kyrkan hitta ett skriftligt belägg på namnet Spånga från medeltiden var verkligen ganska häpnadsväckande. Stilistiskt pekade mycket på en datering till senare delen av 1300-talet, ett antagande som

¹ Rapport i Stockholms stadsmuseum. Fornlämning nr 73.